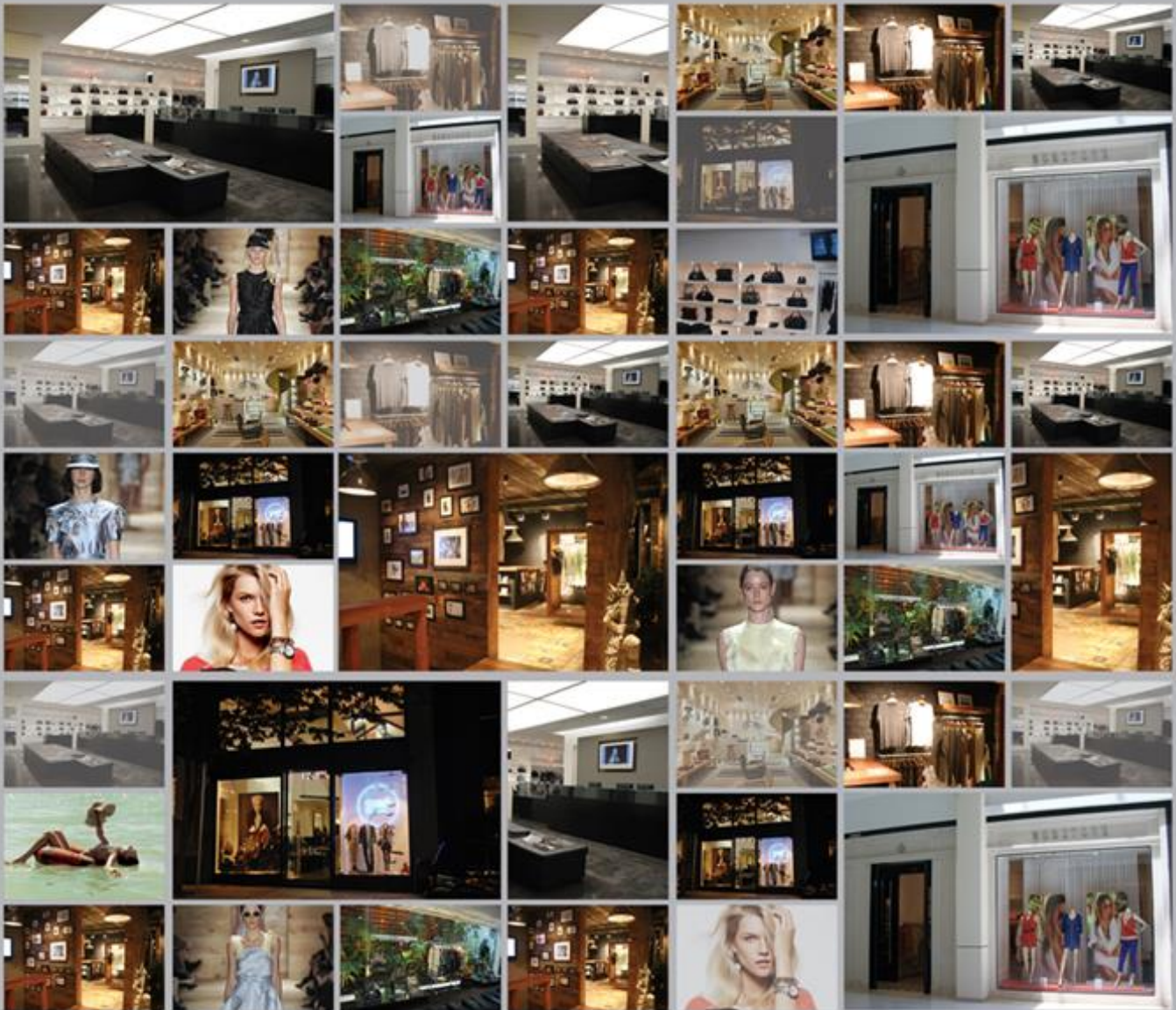


EARNINGS RELEASE 3T12 e 9M12



São Paulo, 01 de abril de 2013 - A Inbrands S.A. ("Inbrands" ou "Companhia"), uma empresa de consolidação e gestão de marcas de lifestyle e moda premium do Brasil, anuncia hoje os resultados do terceiro trimestre de 2012 (3T12) e do acumulado do período findo em 30 de setembro de 2012 (acumulado 2012, ou 9M12). As informações da Companhia estão apresentadas de acordo com as práticas contábeis adotadas no Brasil e conforme as Normas Internacionais de Contabilidade (IFRS). Todas as comparações referem-se aos mesmos períodos do ano anterior (3T11 e acumulado 2011, ou 9M11, respectivamente) e estão em milhares de Reais, exceto quando indicado de outra forma. Toda e qualquer informação não contábil ou derivada de números não contábeis, não foram revisadas pelos auditores independentes.

## Relações com Investidores

Michel Sarkis

CEO

Rafael Grisolia

Diretor Financeiro e de RI

Tel.: (11) 2186-9000

Email: [ri@inbrands.com.br](mailto:ri@inbrands.com.br)

## Destaques do período

- Receita bruta de R\$ 199,8 milhões no 3T12, um crescimento de 89,7% em relação ao 3T11. No acumulado do ano (9M12) atingimos 631,2 milhões, 140,9% de aumento quando comparado com o mesmo período do ano anterior (9M11).
- A receita líquida atingiu o valor de R\$ 178,3 milhões no 3T12, um total de 97,9% de aumento em relação ao mesmo período do 3T11;
- No 3T12, a empresa atingiu EBITDA ajustado de R\$ 16,1 milhões (margem EBITDA ajustada de 9,0%), uma queda de 0,1% se comparado ao mesmo período do ano anterior (3T11). No acumulado 9M12 o EBITDA ajustado foi de R\$ 38,6 milhões (margem EBITDA ajustada de 7,9%), um crescimento de 10,6% contra 9M11;
- Encerramos o 3T12 com 167 lojas próprias (144 no 3T11), 183 lojas franqueadas (188 no 3T11) e mais de 3.951 pontos de venda multimarcas;

**Destaques Consolidados**

Resumo do Resultado	3T12	3T11	Var. (%)	9M12	9M11	Var. (%)
Receita Bruta	199.842	105.343	89,7%	631.159	261.961	140,9%
Receita Líquida	178.259	90.056	97,9%	490.200	210.469	132,9%
Lucro Bruto	97.127	57.051	70,2%	276.991	134.152	106,5%
<i>Margem Bruta</i>	<i>54,5%</i>	<i>63,4%</i>		<i>56,5%</i>	<i>63,7%</i>	
EBITDA	2.197	8.123	-73,0%	850	15.374	-94,5%
<i>Margem EBITDA</i>	<i>1,2%</i>	<i>9,0%</i>		<i>0,2%</i>	<i>7,3%</i>	
Lucro Líquido	-14.148	2.306	-713,5%	-48.459	4.435	-1192,6%
<i>Margem Líquida</i>	<i>-7,9%</i>	<i>2,6%</i>		<i>-9,9%</i>	<i>2,1%</i>	
EBITDA Ajustado	16.082	16.097	-0,1%	38.551	34.849	10,6%
<i>Margem EBITDA Ajustada</i>	<i>9,0%</i>	<i>17,9%</i>		<i>7,9%</i>	<i>16,6%</i>	
Lucro Líquido Ajustado	-1.537	15.285	-110,1%	-13.513	31.075	-143,5%
<i>Margem Líquida Ajustada</i>	<i>-0,9%</i>	<i>17,0%</i>		<i>-2,8%</i>	<i>14,8%</i>	

**Rede de Distribuição**

Número de Lojas Próprias	3T12	3T11*	Var. (%)
Richards, Selaria Richards e Bintang	53		
Ellus e Ellus Second Floor	51	47	8,5%
VR e VR Kids	19	15	26,7%
Salinas	18		
Alexandre Herchcovitch	2	3	-33,3%
Mandi	12		
Bobstore	12		
<b>Total</b>	<b>167</b>	<b>65</b>	<b>156,9%</b>

\* Não inclui operações da Richards, Bintang, Salinas, Mandi e Bobstore.

Número de Lojas Próprias	3T12	3T11**	Var. (%)
Richards, Selaria Richards e Bintang	53	47	12,8%
Ellus e Ellus Second Floor	51	47	8,5%
VR e VR Kids	19	15	26,7%
Salinas	18	14	28,6%
Alexandre Herchcovitch	2	3	-33,3%
Mandi	12	8	50,0%
Bobstore	12	10	20,0%
<b>Total</b>	<b>167</b>	<b>144</b>	<b>16,0%</b>

\*\* Incluindo operações Richards, Bintang, Salinas, Mandi e Bobstore para fins comparativos.

Número de Franquias	3T12	3T11*	Var. (%)
Richards, Selaria Richards e Bintang	36		
Ellus e Ellus Second Floor	26	33	-21,2%
VR e VR Kids	32	32	0,0%
Salinas	26		
Alexandre Herchcovitch	0		0,0%
Mandi	17		
Bobstore	46		
<b>Total</b>	<b>183</b>	<b>65</b>	<b>181,5%</b>

\* Não inclui operações da Richards, Bintang, Salinas, Mandi e Bobstore.

Número de Franquias	3T12	3T11**	Var. (%)
Richards, Selaria Richards e Bintang	36	29	24,1%
Ellus e Ellus Second Floor	26	33	-21,2%
VR e VR Kids	32	32	0,0%
Salinas	26	24	8,3%
Alexandre Herchcovitch	0	0	0,0%
Mandi	17	24	-29,2%
Bobstore	46	46	0,0%
<b>Total</b>	<b>183</b>	<b>188</b>	<b>-2,7%</b>

\*\* Incluindo operações Richards, Bintang, Salinas, Mandi e Bobstore para fins comparativos.

Na comparação entre o 3T12 e o 3T11, aumentamos nossa rede de distribuição em 23 lojas próprias e reduzimos 5 lojas de nossa rede de franquias (parte destas adquiridas). Para o 3T11, as lojas da Richards, SELARIA Richards, Bintang, Salinas, Mandi e Bobstore são apresentados apenas como comparativo, uma vez que ainda não pertenciam integralmente à Companhia.

**Receita Bruta**

Receita Bruta	3T12	3T11	Var. (%)	9M12	9M11	Var. (%)
<b>Receita Bruta Total</b>	199.842	105.343	89,7%	631.159	261.961	140,9%
<b>Por Marca</b>						
Richards, SELARIA Richards e Bintang	53.736			184.236		
Ellus e Ellus Second Floor	75.471	67.353	12,1%	240.077	188.098	27,6%
VR e VR Kids	35.498	36.424	-2,5%	109.579	68.195	60,7%
Salinas	8.164			24.410		
Bobstore	14.410			35.861		
Mandi	11.359			31.161		
Alexandre Herchcovitch	1.205	1.566	-23,1%	5.835	5.667	3,0%
<b>Por Canal</b>						
Franquias	25.675	13.149	95,3%	78.784	36.298	117,0%
Multimarcas	55.105	33.144	66,3%	198.580	88.815	123,6%
Lojas Próprias	113.645	55.682	104,1%	333.617	128.473	159,7%
Outros	5.416	3.368	60,8%	20.179	8.375	140,9%

Devido às aquisições feitas pela companhia no ano de 2011 e 2012, as informações de receita contábeis não são comparativas. Desta forma, apresentamos o quadro com as receitas totais comparativas por marca a seguir, considerando o terceiro trimestre e o acumulado de 2011, ou 9 meses de 2011:

Receita Bruta	3T12	3T11	Var. (%)	9M12	9M11	Var. (%)
<b>Receita Bruta Total</b>	199.842	215.221	-7,1%	631.159	587.441	7,4%
<b>Por Marca</b>						
Richards, SELARIA Richards e Bintang	53.736	67.023	-19,8%	184.236	174.621	5,5%
Ellus e Ellus Second Floor	75.471	67.353	12,1%	240.077	188.098	27,6%
VR e VR Kids	35.498	36.424	-2,5%	109.579	108.338	1,1%
Salinas	8.164	10.893	-25,1%	24.410	23.901	2,1%
Bobstore	14.410	17.871	-19,4%	35.861	50.569	-29,1%
Mandi	11.359	14.091	-19,4%	31.161	36.246	-14,0%
Alexandre Herchcovitch	1.205	1.566	-23,1%	5.835	5.667	3,0%
<b>Por Canal</b>						
Franquias	25.675	35.805	-28,3%	78.784	100.354	-21,5%
Multimarcas	55.105	66.848	-17,6%	198.580	180.332	10,1%
Lojas Próprias	113.645	120.151	-5,4%	333.617	287.213	16,2%
Outros	5.416	3.368	60,8%	20.179	19.542	3,3%

A Receita Bruta da Inbrands totalizou R\$ 199,8 milhões no 3T12, com crescimento total de 89,7% em relação ao 3T11. Esse resultado foi gerado pelas aquisições das marcas Richards, SELARIA Richards, Bintang, Salinas Mandi e Bobstore e também pelo crescimento orgânico de 6,5% das marcas que já pertenciam ao portfólio no 3T11, ou seja, da Ellus, Ellus Second Floor, VR, VR Kids e Alexandre Herchcovitch. Durante os 9M12 tivemos um crescimento orgânico de 26,9%, considerando apenas as marcas Ellus, Ellus Second Floor e Alexandre Herchcovitch, marcas essas que compunham o resultado da Companhia em 9M11.

Same Store Sales	9M12	9M11
Richards, Selaria Richards e Bintang	3,0%	14,0%
Ellus e Ellus Second Floor	16,5%	10,7%
VR e VR Kids	-4,2%	10,2%
Salinas	18,4%	9,0%
Alexandre Herchcovitch	-16,0%	32,9%
Mandi	-9,2%	2,7%
Bobstore	-9,7%	9,5%

## Lucro Bruto

Lucro Bruto e Margem Bruta	3T12	3T11	Var. (%)	9M12	9M11	Var. (%)
Lucro Bruto	97.127	57.051	70,2%	276.991	134.152	106,5%
Margem Bruta	54,5%	63,4%		56,5%	63,7%	

Nosso Lucro Bruto cresceu 70,2% em relação ao mesmo período de 2011 (3T11), totalizando R\$ 97,1 milhões. O alto crescimento se deve às aquisições feitas no período (Richards, SELARIA Richards, Salinas, Bintang, Mandi e Bobstore).

Nossa Margem Bruta teve queda de 8,9 p.p. em relação ao 3T11 porque a margem bruta das marcas incorporadas ao portfólio ao longo de 2011 e 2012 é menor que a da Ellus.

## Despesas de Vendas, Gerais e Administrativas

Despesas de Vendas, Gerais e Administrativas	3T12	3T11	Var. (%)	9M12	9M11	Var. (%)
Despesas de Vendas, Gerais e Administrativas	-96.474	-47.047	105,1%	-276.998	-115.610	139,6%
% da Receita Líquida	-54,1%	-52,2%		-56,5%	-54,9%	
Despesas de Vendas	-68.709	-28.941	137,4%	-151.850	-62.713	142,1%
% da Receita Líquida	-38,5%	-32,1%		-31,0%	-29,8%	
Despesas Gerais e Administrativas	-27.765	-18.106	53,3%	-125.148	-52.897	136,6%
% da Receita Líquida	-15,6%	-20,1%		-25,5%	-25,1%	

Nossas despesas de vendas, gerais e administrativas tiveram crescimento absoluto de 105,1% no 3T12 contra 3T11, refletindo as incorporações das aquisições realizadas ao longo do ano de 2012 (incorporamos as marcas Richards, SELARIA Richards, Salinas, Bintang, Mandi e Bobstore).

Analisando-as como percentual de receita, observamos um aumento de 3,3 p.p. no 3T12 e 1,6 p.p. no acumulado do período.

## EBITDA e Margem EBITDA

Reconciliação EBITDA	3T12	3T11	Var. (%)	9M12	9M11	Var. (%)
Lucro Líquido	-14.148	2.306	-713,5%	-48.459	4.435	-1192,6%
(-) IR e CSLL	1.076	5.957	-81,9%	10.447	13.753	-24,0%
(-) Receita Financeira Líquida	10.862	-6.208	-275,0%	26.536	-14.090	-288,3%
(-) Depreciações, Amortizações e Impairment	3.616	1.063	240,2%	10.614	3.907	171,7%
Operações descontinuadas	791	5.005	-84,2%	1.712	7.369	-76,8%
(=) EBITDA	2.197	8.123	-73,0%	850	15.374	-94,5%
Margem EBITDA	1,2%	9,0%		0,2%	7,3%	

A Companhia, em seu gerenciamento do negócio, entende que os eventos abaixo devem ser desconsiderados para refletir os resultados de suas operações:

EBITDA Ajustado	3T12	3T11	9M12	9M11
EBITDA	2.197	8.123	850	15.374
(+) Plano de Stock Options	2.040	3.816	8.204	6.380
(+) Despesas não recorrentes	6.074	0	13.139	600
(+) Mais valia de estoques	4.197	0	10.740	2.048
(+) AVP	1.574	3.006	5.618	6.821
(+) Resultado de Equivalencia Patrimonial	0	1.152	0	3.626
(-) EBITDA Ajustado	16.082	16.097	38.551	34.849
Margem EBITDA	9,0%	17,9%	7,9%	16,6%

O EBITDA ajustado leva em conta os seguintes lançamentos não recorrentes:

- 1) Efeito não caixa do plano de stock options para funcionários;
- 2) Outras despesas não recorrentes, substancialmente incorridas com consultorias e auditorias relacionadas a operações de fusões e aquisições;
- 3) Efeito não caixa e não recorrente pela contabilização de mais valia dos estoques da Cia de Marcas, em observância ao Pronunciamento do CPC 15;
- 4) Ajuste a valor presente (AVP) das contas de clientes, estoques e fornecedores.

## Lucro Líquido

No 3T12 nosso lucro líquido foi de R\$ -14,1 milhões (-7,9% da receita líquida) em comparação com R\$ 2,3 milhões no 3T11 (2,6% da receita líquida).

No acumulado do período (9M12) tivemos um prejuízo de R\$ -48,5 milhões (-9,9% da receita líquida) em comparação com R\$ 4,4 milhões no 9M11 (2,1% da receita líquida).

## Endividamento

Posição de caixa e endividamento	9M12	9M11	Var. (%)
Caixa e equivalentes de caixa e aplicações financeiras	46.114	80.859	-43%
Dívida total	347.135	11.310	2969,3%
Curto Prazo	345.148	11.310	2951,7%
% total	99,4%	100,0%	-80,9 p.p.
Longo Prazo	1.987	0	100,0%
% total	0,6%	0,0%	100,0%
Dívida Líquida	301.021	-69.549	-533%

**BALANÇO PATRIMONIAL**

BALANÇOS PATRIMONIAIS EM 30 DE SETEMBRO DE 2012		
	30/09/2012	31/12/2011
<b>ATIVO</b>		
<b>CIRCULANTE</b>		
Caixa e equivalentes de caixa	19.583	19.412
Títulos e valores mobiliários	26.531	37.496
Contas a receber	171.093	157.449
Estoques	146.754	108.855
Impostos a recuperar	24.819	13.621
Dividendos antecipados	13	13
Créditos diversos	12.529	5.344
Ativos classificados como mantidos para venda	18.807	18.807
<b>Total do ativo circulante</b>	<b>420.129</b>	<b>360.997</b>
<b>NÃO CIRCULANTE</b>		
Realizável a longo prazo:	36.284	31.361
Imposto de renda e contribuição social		
Imposto de renda e contribuição social diferidos	-	3.884
Depósitos judiciais	2.643	1.767
Partes relacionadas	33.641	25.710
Imobilizado	91.501	76.712
Intangível	233.193	164.948
Ágio	226.851	181.207
<b>Total do ativo não circulante</b>	<b>587.829</b>	<b>454.228</b>
<b>TOTAL DO ATIVO</b>	<b>1.007.958</b>	<b>815.225</b>

BALANÇOS PATRIMONIAIS EM 30 DE SETEMBRO DE 2012		
	30/09/2012	31/12/2011
<b>PASSIVO</b>		
<b>CIRCULANTE</b>		
Fornecedores	59.204	33.127
Empréstimos e financiamentos	345.148	177.808
Salários, provisões e contribuições sociais	23.731	23.470
Impostos a recolher	25.975	32.279
Provisão para imposto de renda e contribuição social	4.909	8.443
Arrendamento operacional - lojas	8.943	12.156
Contas a pagar	43.016	59.479
Parcelamento de tributos	7.888	8.109
Adiantamento de clientes	4.987	5.403
Dividendos a pagar	2.046	2.046
Partes relacionadas	-	14
Passivos diretamente associados a ativos mantidos para venda	18.807	18.807
<b>Total do passivo circulante</b>	<b>544.654</b>	<b>381.141</b>
<b>NÃO CIRCULANTE</b>		
Contas a pagar	31.386	2.679
Empréstimos e financiamentos	1.987	4.224
Provisão para riscos tributários, cíveis e trabalhistas	41.210	30.520
Parcelamento de tributos	13.491	17.491
Imposto de renda e contribuição social diferidos	64.358	52.517
<b>Total do passivo não circulante</b>	<b>152.432</b>	<b>107.431</b>
<b>PATRIMÔNIO LÍQUIDO</b>		
Capital social	290.243	265.446
Reserva especial de ágio	45.157	45.157
Reservas de lucros	(34.829)	5.405
Ajustes de avaliação patrimonial	10.553	10.625
Patrimônio líquido atribuído aos controladores	311.124	326.633
Participação não controladora	(252)	20
<b>Total do patrimônio líquido</b>	<b>310.872</b>	<b>326.653</b>
<b>TOTAL DO PASSIVO E PATRIMÔNIO LÍQUIDO</b>	<b>1.007.958</b>	<b>815.225</b>

**DEMONSTRAÇÃO DE RESULTADOS - IFRS**

Demonstrações do Resultado para o Exercício findo em 30 de setembro de 2012						
	3T12	3T11	Var. (%)	9M12	9M11	Var. (%)
RECEITA OPERACIONAL LÍQUIDA	178.259	90.056	98%	490.200	210.469	133%
CUSTO DAS MERCADORIAS E DOS SERVIÇOS VENDIDOS	(81.132)	(33.005)	146%	(213.209)	-76.317	179%
LUCRO BRUTO	97.127	57.051	70%	276.991	134.152	106%
<b>(DESPESAS) RECEITAS OPERACIONAIS</b>						
Vendas	(68.709)	(28.941)	137%	(151.850)	(62.713)	142%
Gerais e administrativas	(27.765)	(18.106)	53%	(125.148)	(52.897)	137%
Depreciações e amortizações	(3.616)	(1.063)	240%	(10.614)	(2.904)	265%
Equivalência patrimonial	-	(1.152)	-100%	-	(3.626)	-100%
Outras receitas (despesas) operacionais	1.544	(730)	-312%	857	(545)	-257%
LUCRO OPERACIONAL ANTES DO RESULTADO FINANCEIRO	(1.419)	7.059	-120%	(9.764)	11.467	-185%
<b>RESULTADO FINANCEIRO</b>						
Despesas financeiras	(12.967)	(4.720)	175%	(41.139)	(10.083)	308%
Receitas financeiras	1.778	11.038	-84%	15.608	24.408	-36%
Variação cambial, líquida	327	(110)	-397%	(1.005)	(235)	328%
LUCRO ANTES DO IMPOSTO DE RENDA E DA CONTRIBUIÇÃO SOCIAL	(12.281)	13.267	-193%	(36.300)	25.557	-242%
<b>IMPOSTO DE RENDA E CONTRIBUIÇÃO SOCIAL</b>						
Correntes	(1.147)	(5.317)	-78%	(10.563)	(10.331)	2%
Diferidos	71	(640)	-111%	116	(3.422)	-103%
LUCRO DO EXERCÍCIO PROVENIENTE DE OPERAÇÕES CONTINUADAS	(13.357)	7.310	-283%	(46.747)	11.804	-496%
<b>OPERAÇÕES DESCONTINUADAS</b>						
Prejuízo do exercício proveniente de operações descontinuadas	(791)	(5.005)	-84%	(1.712)	(7.369)	-77%
<b>LUCRO LÍQUIDO DO EXERCÍCIO</b>	<b>(14.148)</b>	<b>2.305</b>	<b>-714%</b>	<b>(48.459)</b>	<b>4.435</b>	<b>-1193%</b>

**Aviso/Disclaimer**

As declarações contidas neste comunicado relativas à perspectiva dos negócios da Companhia, projeções de resultados operacionais/financeiros, potencial de crescimento da Companhia e relativas às estimativas de mercado e macro-econômicas constituem-se em meras previsões e foram baseadas nas crenças, intenções e expectativas da Administração em relação ao futuro da Companhia. Estas expectativas são altamente dependentes de mudanças do mercado, do desempenho econômico geral do Brasil, da indústria e dos mercados internacionais e, portanto, estão sujeitas a mudanças.