

Divulgação de Resultados TIM Participações S.A.

TIMP3
NOVO
MERCADO
BM&FBOVESPA



Você, sem fronteiras.



TIM PARTICIPAÇÕES S.A. Divulga seu Resultado Consolidado para o Segundo Trimestre de 2012

BOVESPA¹
(lote = 1 ação)
TIMP3: R\$ 9,07

NYSE¹
(1 ADR = 5 ações ON)
TSU: US\$22,33

(1) preços de fechamento em 30 de Julho de 2012

Rio de Janeiro, 30 de julho de 2012 – TIM Participações S.A. (BOVESPA: TIMP3; e NYSE: TSU), a empresa que controla diretamente TIM Celular S.A. e Intelig Telecomunicações Ltda., e indiretamente TIM Fiber SP Ltda. e TIM Fiber RJ S.A., anuncia seus resultados para o segundo trimestre de 2012. TIM Participações S.A. (“TIM Participações” ou “TIM”) fornece serviços de telecomunicações com uma presença em âmbito nacional no Brasil.

As seguintes informações financeiras e operacionais consolidadas, salvo quando indicado o contrário, são apresentadas de acordo com as *Normas Internacionais de Contabilidade (IFRS)* e em Reais (R\$), de acordo com a legislação societária brasileira. Todas as comparações referem-se ao segundo trimestre de 2011 (2T11) e primeiro trimestre de 2012 (1T12), salvo indicação contrária.

Destaques 2T12: Fundamentos do negócio continuam sólidos

- **O trimestre foi impactado por:** desaceleração macroeconômica, corte da VU-M (-R\$40 milhões/mês em receitas e -R\$16 milhões/mês em EBITDA), e um cenário mais competitivo;
- **1º lugar no pré pago.** A companhia que mais cresce +24% A/A. **Liderando por 8 trimestres consecutivos** o crescimento da base de clientes. **Liderança conquistada** na cidade de São Paulo;
- **Crescimento eficiente:** O custo de aquisição do cliente caiu 26% A/A, enquanto a PDD se manteve em 0,92% da receita bruta total;
- **Crescimento da receita líquida** atingiu 7% A/A para R\$4.547mi (ou 10% ajustando o corte da VU-M), com a **receita bruta de dados** crescendo 40% A/A;

2T12 Teleconferência

Teleconferência em português:
31 de Julho de 2012 às:
10:00 Horário de Brasília
09:00 AM US EST [horário da costa leste dos EUA]

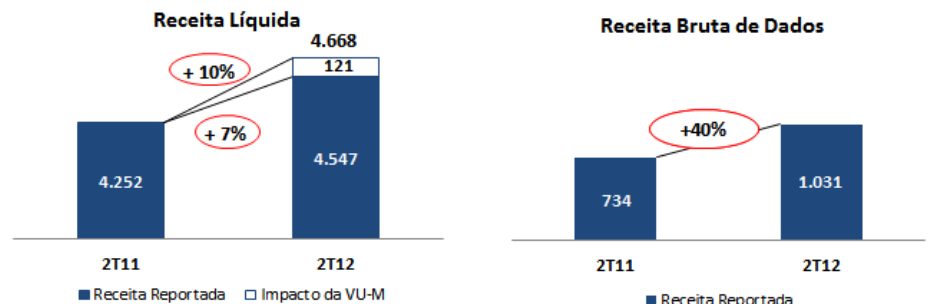
Teleconferência em inglês:
31 de Julho de 2012 às:
13:00 Horário de Brasília
12:00 PM US EST [horário da costa leste dos EUA]

Para mais informações, por favor acesse o Website da companhia: www.tim.com.br/ri

Contatos de Relações com Investidores

ri@timbrasil.com.br
(+55 21) 4109-3360 / 4109-4017 / 4109-3751 / 4109-3446

Avenida das Américas, 3434
Bloco 1, 6º Andar - Barra da Tijuca
Rio de Janeiro - RJ - Brasil
CEP 22640-102
Fax: +55 21 4109-3990



- **Crescimento do EBITDA** atingiu 6% A/A totalizando R\$ 1.214mi (ou 10% ajustando o corte da VU-M). A margem EBITDA foi de 26,7% (estável A/A) enquanto a margem EBITDA de serviços foi 32,2%;
- **O total de investimentos (CAPEX)** alcançou R\$1.057mi (46% acima do 2T11), sendo 96% em infraestrutura;
- **Aceleração do lançamento da TIM Fiber:** 2.037 edifícios conectados e mais de 5.700 edifícios já autorizados para conexão.

Mensagem da Administração

O cenário macroeconômico do primeiro semestre de 2012 e o corte na VU-M afetaram nosso desempenho no segundo trimestre. O crescimento da economia nos seis primeiros meses do ano teve uma forte desaceleração em relação aos 12 meses anteriores, refletindo também um cenário econômico externo. O crescimento do PIB anual estimado para o 2T12 é de 0,7%, contra 3,3% no mesmo período de 2011, somando-se a isso um cenário competitivo a curto prazo que também se intensificou. No entanto, estamos confiantes de que a nossa meta de crescimento de mais de 10% das receitas e do EBITDA para o ano permaneça inalterada.

Crescimento Móvel: dados em um crescimento sólido

O Segmento de dados do continua a mostrar um desempenho encorajador, com um crescimento anual de 40% em relação ao 2T11, representando 18,7% da receita bruta de serviços móveis. Os smartphones já representam 35,2% sobre a base total.

Neste trimestre, a TIM consolidou sua posição de liderança no segmento pré pago, com market share de 28,1%. Quanto à base total de clientes, o crescimento foi de 24,0% na comparação anual e acima da média de mercado de 17,8%. Apesar do crescimento permanecer sólido, mantivemos nossa abordagem racional junto ao mercado, com destaque para o custo de aquisição de assinantes (SAC), que reduziu em 26% ano contra ano para R\$ 25,5 por adição bruta.

Substituição Fixo-Móvel

Acreditamos fortemente que ter mais de 93% de nossas receitas brutas oriundas do negócio de telefonia móvel é uma grande vantagem competitiva, o que representa menos exposição ao efeito de canibalização das receitas fixas, seguida de uma abordagem agressiva no negócio móvel. A TIM continuará incentivando a substituição fixo móvel para suportar nosso crescimento.

Eventos recentes: Decisão da Anatel

Em 18 de julho, a Anatel decidiu proibir as vendas de novas linhas em 18 estados e no Distrito Federal alegando questões de qualidade de rede. A decisão foi recebida com grande surpresa e considerada uma medida extrema, especialmente quando se analisa os indicadores de qualidade estipulados pela Anatel, que contrastam com a recente decisão. A TIM elaborou um detalhado plano de investimentos de rede que foi apresentado à agência reguladora, e com isso temos a expectativa que nossas vendas possam ser retomadas em breve, evitando impacto material em nosso negócio como um todo.

TIM Fiber: Pronta para o lançamento

O *Live TIM*, marca da TIM Fiber de serviço de ultra banda larga, tem acelerado o seu lançamento e atingiu mais de 2.000 edifícios conectados, fora os outros 5.700

edifícios já autorizados. Em setembro, o *Live TIM* terá um lançamento comercial mais agressivo.

Perspectivas do Negócio

- Com a expectativa de melhoria do macro ambiente econômico na segunda parte do ano, da mesma forma, nosso desempenho também sofrerá um impacto positivo no segundo semestre;
- A expansão da comunidade TIM continuará a ser uma das principais prioridades. Nossa abordagem inovadora e de custo racional junto com uma oferta diferenciada, apoiará nossa base de clientes e crescimento de rentabilidade;
- O “Internet para todos” é também um outro pilar estratégico para o nosso negócio. Exemplos práticos de como estamos fortalecendo a infra-estrutura para uso de dados são, o projeto *fiber-to-the-site*, elementos incrementais de Node B (Capacidade 3G) e o lançamento “Wi-Fi hot spot”.
- Manteremos a previsão de investimento em R\$3 bilhões para 2012, com foco para infraestrutura de rede. Acreditamos que o plano de rede apresentado a Anatel trará benefícios em qualidade de atendimento e capacidade.

A Administração

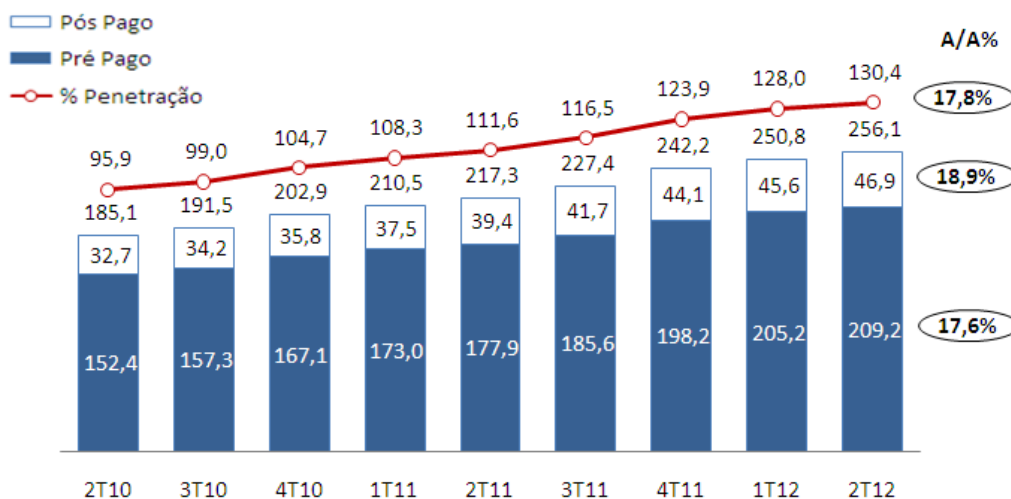
Desempenho de Mercado

Visão Geral do Mercado Brasileiro

O mercado celular brasileiro alcançou 256,1 milhões de linhas ao fim de 2T12, representando um crescimento anual de 17,8% (contra 17,4% no 2T11 e 19,2% no 1T12) e uma taxa de penetração de 130,4%, contra 111,6% em 2T11. O crescimento do mercado de telefonia celular foi sustentado por: i) estímulo de chamadas *on-net* locais e de longa distância (que cria o efeito de vendas múltiplas de Chips (SIM-Card) no segmento pré pago), e ii) demanda crescente por serviços de dados, especialmente em smart/webphones e M2M (pontos de venda).

Mercado móvel brasileiro

(Milhões de linhas)



Fonte: Anatel

Desaceleração das adições líquidas

Adições líquidas em um ritmo mais lento no 2T12 devido à desaceleração macroeconômica. As adições líquidas de mercado no 2T12 totalizaram 5,3 milhões, uma diminuição de 22,4% contra 6,8 milhões registradas no mesmo período do ano passado, explicada principalmente por um ambiente macroeconômico desfavorável (isto é: endividamento mais elevado e menor crescimento do PIB) impactando vendas de *tablets*, telefones celulares e serviços móveis.

Dividindo o mercado em segmentos pré pago e pós pago, o primeiro alcançou 209,2 milhões de usuários (+17,6% A/A), e representa 81,7% do total do mercado brasileiro. Quanto ao segmento pós pago, os usuários totais alcançaram 46,9 milhões, um aumento de 18,9% contra Junho de 2011.

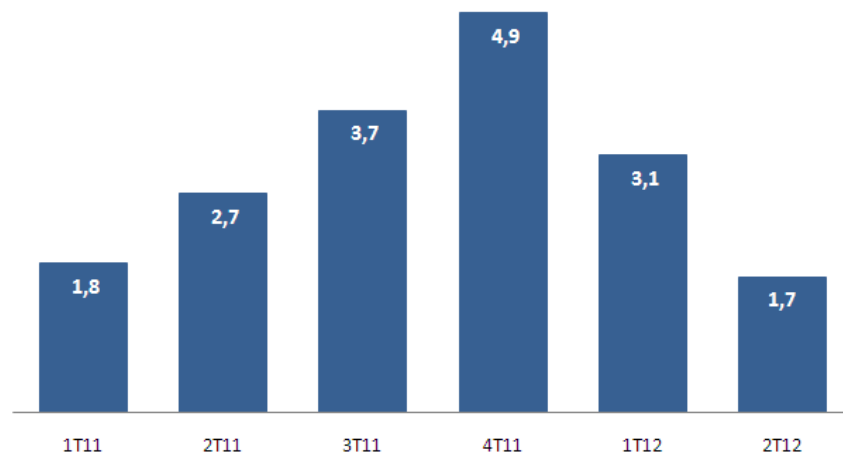
Desempenho da TIM

A TIM liderou novamente o Market Share incremental

A base total de assinantes terminou o segundo trimestre com **68,9 milhões de linhas, 24,0% acima do 2T11**, representando uma participação de mercado de 26,9% (contra 25,5% um ano atrás). As adições líquidas totais no 2T12 foram de 1,7 milhão de linhas com 31,2% de participação no market share incremental (39,1% no 2T11) mesmo com uma desaceleração no cenário macroeconômico e nossa política rigorosa de *churn*.

Adições Líquidas TIM

(Milhões de linhas)



Fonte: TIM

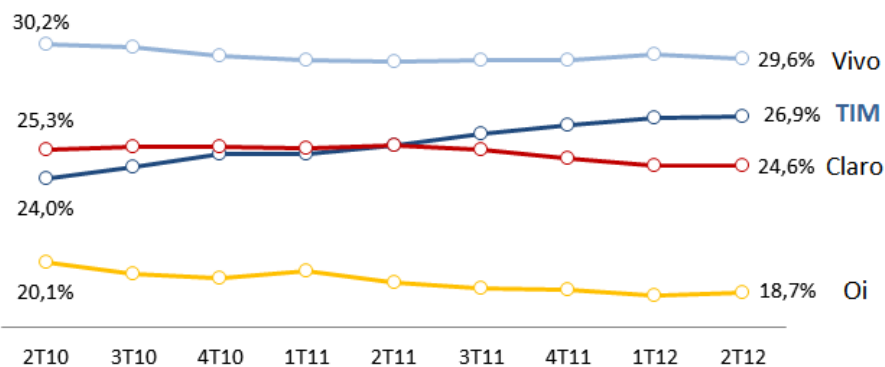
Fortes adições brutas

No 2T12, a TIM obteve o volume mais elevado de adições brutas para um segundo trimestre, alcançando 9,8 milhões de linhas novas, crescimento de 6,0% contra 2T11. Embora tenha atingido um número recorde em adições brutas, o ritmo do crescimento desacelerou em comparação com +16,6% A/A obtido no 1T12.

Churn impactado por nossa política rigorosa

As desconexões alcançaram **8,2 milhões de linhas no trimestre**, com uma taxa de churn de 12,1% (contra 12,3% em 2T11). Este resultado reflete nossa política rígida de desconexão para o segmento pré pago que é aplicada para usuários sem recarga por 180 dias e sem nenhum tráfego por 90 dias.

Market Share Total



Fonte: Anatel

A base de pós pago cresceu 24,7% contra 15,3% no 2T11

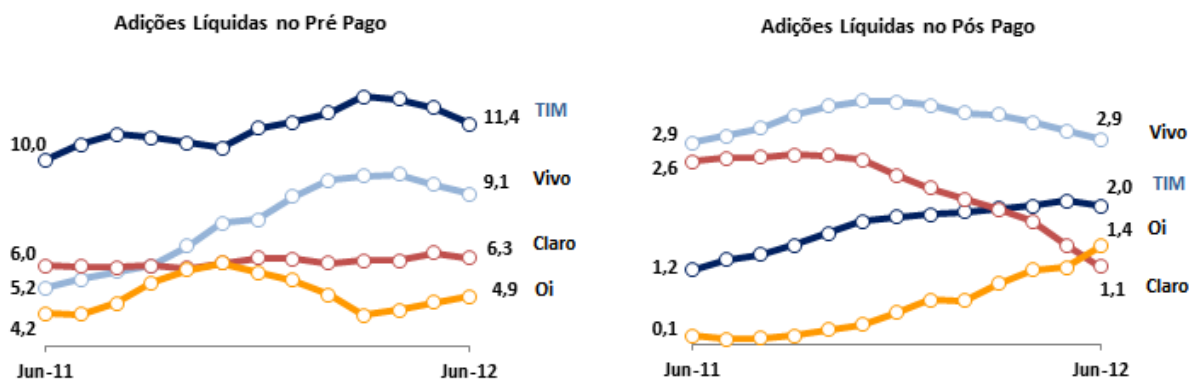
A base de clientes pós pagos atingiu 10,0 milhões de usuários, um crescimento de 24,7% A/A contra +15,3% em 2T11. Neste trimestre, a TIM **adicionou 348 mil clientes pós pago (contra 317 mil em 2T11)**, graças aos planos de voz Liberty, que terminaram o trimestre com 76% da base pós pago, também alavancado por planos de dados para modems. Vale a pena notar ainda que **no acumulado de 12 meses de adições líquidas no pós pago mostra uma evolução contínua mesmo** sem subsídios nem penalidades relacionadas a fidelidade.

Neste trimestre nós continuamos lançando planos inovadores como o Liberty Controle. Liberty Controle é uma excelente alternativa para usuários pré pago que queiram aumentar seu uso. Conseqüentemente, o novo plano teve um bom desempenho durante este trimestre, contribuindo positivamente para o crescimento da base de clientes pós pago.

1º lugar no pré pago

No segmento pré pago, o número total de usuários atingiu 58,9 milhões, crescimento de 23,9% A/A, em grande parte alavancado pelo plano Infinity Pre, que alcançou mais de 57 milhões de usuários (98% da base neste segmento) confirmando a posição como **a maior comunidade do Brasil**. A TIM continua promovendo o crescimento do mercado no segmento pré pago devido à oferta original e transparente **alcançando o primeiro lugar neste segmento desde de Maio**. A companhia também adicionou sequencialmente ofertas e serviços inovadores a sua família Infinity (Infinity Torpedo, Infinity Web Modem e Infinity Mais), assim permanecendo como a melhor escolha do mercado para clientes.

Crescimento acumulado em 12 meses



Fonte: Anatel

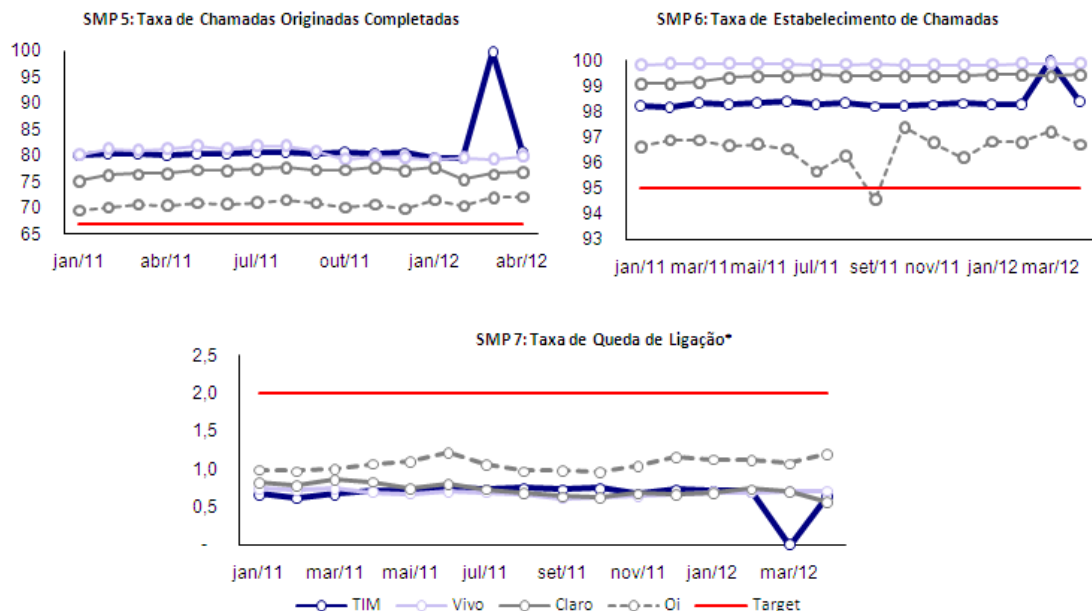
Atualização sobre Rede & TIM Fiber

Rede & Qualidade

Bom desempenho nos KPIs de rede da Anatel

Nossa cobertura GSM alcançou 94,4% da população urbana, atendendo 3.312 cidades. Apesar de um aumento contínuo do tráfego total neste trimestre (+26,3% A/A) e uma substancial troca de processo de linhas alugadas para o nosso próprio backhaul (da TIM Fiber no RJ e em SP), a TIM teve, de acordo com os números de Abril da Anatel, uma forte posição em indicadores de qualidade da rede, alcançando elevadas pontuações. Além disso, após a conclusão da troca de linhas alugadas, nós poderemos fornecer serviços ainda melhores, especialmente com relação a dados.

Indicadores de Qualidade de Rede



* Em Março de 2012, o resultado da TIM do SMP 7 não está disponível

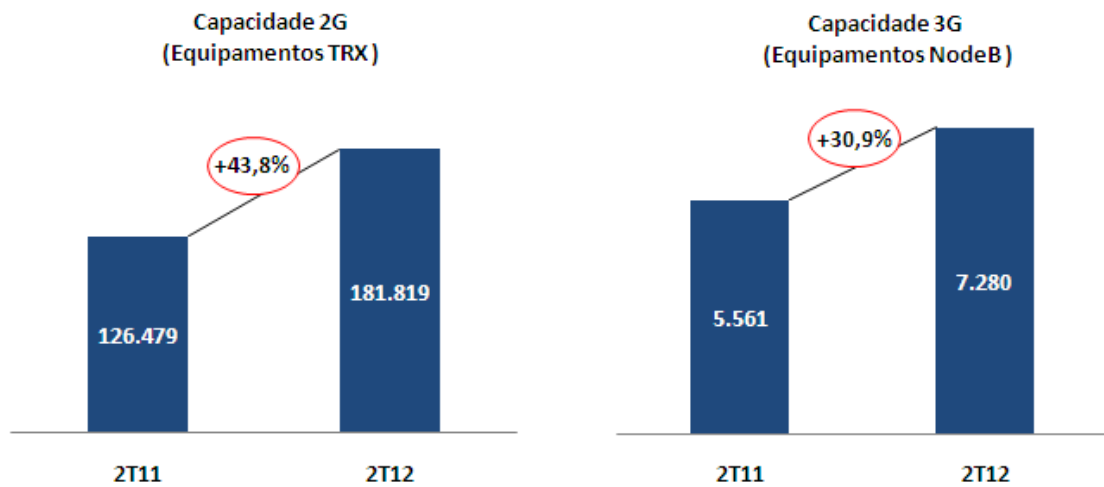
Fonte: Anatel (Abril de 2012)

Quanto à cobertura de dados, a TIM fornece tecnologia GPRS a 100% de sua área de cobertura, sendo aproximadamente 91% coberta pela tecnologia EDGE. A tecnologia de **terceira geração (3G) teve o seu lançamento acelerado com 43 novas cidades neste trimestre. A tecnologia 3G está agora presente em 555 cidades – alcançando mais de 68% da população urbana no Brasil.** Nós esperamos continuar acelerando a cobertura 3G nos próximos trimestres. Como mencionado acima, a troca pelo backhaul da TIM Fiber, deixando as linhas alugadas, gerará uma experiência de Internet móvel muito melhor com nossas antenas no Rio de Janeiro e São Paulo sendo conectadas com fibra óptica. Ainda, instalamos mais de 75 *hotspots* Wi-Fi (incluindo 12 aeroportos).

Quanto à rede, a fim de melhorar ainda mais os indicadores de qualidade mostrados acima e sustentar o crescimento de tráfego de voz e dados, a TIM continua a investir em equipamentos para aumentar a capacidade da rede.

Capacidade de Rede

(Unidades)



Fonte: Companhia

Atualização sobre TIM Fiber

Aceleração do "roll-out" da TIM Fiber

Como mencionado acima, neste trimestre tivemos uma aceleração do lançamento da TIM Fiber. Como suporte ao negócio de telefonia celular, já conectamos cerca de 70% de nossas antenas à rede da TIM Fiber no RJ e em SP, e os benefícios serão vistos nos próximos meses.

Quanto ao serviço fixo de ultra banda larga, a TIM Fiber conectou 2.037 edifícios dos 5.700 já autorizados para conexão.

Durante o período de teste, a TIM Fiber ativou cerca de mil clientes em SP para testar a segurança da conexão, o serviço de call center, o sistema de faturamento e a rede etc. O lançamento comercial se dará em setembro e surpreendentemente mais de 63 mil pessoas se inscreveram para os serviços de ultra banda larga da Live TIM, através do site www.livetim.com.br.

Desempenho de Marketing

As abordagens de marketing neste trimestre podem ser descritas como segue:

Para o segmento de consumidores, e com relação a nossa posição em voz, a TIM manteve o foco nas plataformas Infinity e Liberty (respectivamente para pré pago e pós pago), visando acelerar a substituição de fixo celular e estimulando o conceito de comunidade.

No segmento pós pago, a TIM lançou o novo plano **Liberty Controle** que combina os benefícios do Liberty e do Infinity, a liberdade e a conveniência de um plano pós pago permitindo ainda que o cliente controle seus gastos, como um usuário pré pago.

Neste trimestre, a TIM fez mudanças nos planos Liberty. O plano de entrada passou a ser o Liberty +50, no qual além de ter as chamadas locais e interurbanas ilimitadas (usando o código 41) para qualquer número TIM em todo o país, os clientes têm 50 minutos adicionais para chamadas fora da rede.

*Lançamento
de Lojas
Próprias*

Como uma estratégia para atendimento a clientes pós pago, a TIM inaugurará lojas novas em 12 estados do Brasil, aumentando em mais de 50% suas lojas próprias. O projeto tem o propósito de trazer mais clientes pós pagos. O canal aposta em uma nova proposta para atendimento a clientes, focada em interatividade, inovação e qualidade.

*Nova
Abordagem
Minimodem*

Para serviços de dados, a TIM renovou suas ofertas em pós pago com navegação ilimitada por modem para incentivar o tráfego móvel de dados para diferentes perfis de uso. A nova oferta **Liberty Web Modem** é projetada para usuários que permanecem conectados por muito tempo fornecendo velocidade de até 3 GB por R\$ 69,90 por mês, incluindo o modem, desbloqueado e sem contrato de fidelidade. Para os clientes que usam ainda mais dados, a TIM lançou o **Liberty Web Modem Plus** que tem velocidade de até 10 GB por R\$ 101 por mês.

Em projetos de Wi-Fi, a TIM fechou uma parceria com PromonLogicalis, o maior fornecedor de soluções integradas para Tecnologia da Informação e Comunicação na América Latina. O projeto inclui a instalação de 10.000 *hotspots* Wi-Fi por todo o Brasil (dos quais 75 já estão instalados) até o fim de 2012 como uma alternativa para transferir tráfego de dados e melhorar a experiência de navegação da Internet.

Neste trimestre a TIM instalou os *hotspots* Wi-Fi em um novo parque de lazer do Rio de Janeiro, 'Parque Madureira' e alcançou 12 aeroportos com rede Wi-Fi, cobrindo 80% do tráfego de passageiros no país.

No segmento corporativo, a TIM e a Intelig uniram conhecimentos complementares em serviços móveis e soluções corporativas para telefonia fixa e criaram um novo conceito: a **TIM Intelligence**. Este conceito permitirá o desenvolvimento de ferramentas e estruturas completas como infraestrutura de telefonia, mobilidade, aplicativos, serviços na nuvem, videoconferência e redes Wi-Fi, que oferecerão mais segurança, rentabilidade e eficiência para empresas.

No segmento de aparelhos, a TIM continua a reforçar o posicionamento de marca de conceitos inovadores. A companhia lançou o novo iPad com Wi-Fi e 3G no território nacional. O dispositivo está disponível por um pagamento mensal de R\$ 179,90 (iPad Wi-fi e 3G de 16 GB já incluindo Liberty Web Tablet - o usuário paga R\$ 49,90 por mês para acesso ilimitado a Internet).

A TIM também lançou os dispositivos Xperia™ U e Xperia™ S, primeiros smartphones com a nova marca Sony. Estes dispositivos foram lançados com um diferente conjunto de funções, design jovem e moderno a preços muito competitivos (Xperia™ U – 12 x R\$ 75 e Xperia™ S – 12 x R\$ 150 no cartão de crédito). Outro grande lançamento neste trimestre foi o esperado Samsung Galaxy S III também a preços competitivos (12 x R\$ 167 no cartão de crédito). Os clientes da TIM continuam a contar com nossas ofertas inovadoras em voz e dados para melhorar a experiência do usuário através de smartphones.

A TIM teve também algumas campanhas sociais no segundo trimestre, intensificando o compromisso da TIM com a sociedade. A TIM patrocina a primeira fase do projeto Dream Football no Brasil. A competição “Talento Sem Fronteiras” permite que crianças e jovens que aspiram a uma carreira no futebol mostrem seus talentos no esporte através de vídeos, posteriormente avaliados pelos maiores nomes do esporte. O melhor terá a oportunidade de participar de um processo de seleção de um dos maiores times do Brasil patrocinados pela companhia.

Desempenho Financeiro

Dados financeiros selecionados - Receita

DESCRIÇÃO	2T12	2T11	% A/A	1T12	%T/T
R\$ Milhares					
Receita Bruta	6.780.536	6.151.078	10,2%	6.610.442	2,6%
Receita Bruta de Serviços	5.924.891	5.419.571	9,3%	5.937.199	-0,2%
Serviços Móvel e Outras Receitas	5.512.591	5.031.172	9,6%	5.521.145	-0,2%
Assinatura e Utilização	2.705.363	2.473.967	9,4%	2.704.643	0,0%
VAS - Serviços adicionais	1.030.655	734.418	40,3%	999.543	3,1%
Longa Distância	766.462	820.239	-6,6%	802.578	-4,5%
Interconexão	948.318	944.232	0,4%	968.127	-2,0%
Outras Receitas	61.793	58.316	6,0%	46.255	33,6%
Serviços Fixo e Outras Receitas	412.300	388.399	6,2%	416.054	-0,9%
Receita Bruta de Produtos	855.644	731.507	17,0%	673.243	27,1%
Impostos e descontos s/ receita total	(2.233.204)	(1.899.320)	17,6%	(2.142.123)	4,3%
Impostos e descontos s/ receita de serviços	(1.940.717)	(1.675.573)	15,8%	(1.921.781)	1,0%
Impostos e descontos s/ venda de produtos	(292.487)	(223.746)	30,7%	(220.343)	32,7%
Receita Líquida Total	4.547.332	4.251.758	7,0%	4.468.319	1,8%
Receita Líquida de Serviços	3.984.174	3.743.998	6,4%	4.015.418	-0,8%
Receita Líquida de Produtos	563.158	507.760	10,9%	452.900	24,3%

Receita Operacional

Receita bruta com crescimento de 10,2% A/A

A receita bruta total alcançou R\$ 6.781 milhões no trimestre, um aumento de 10,2% A/A, sustentada por um crescimento de receita bruta de serviços de 9,3% A/A e por um crescimento de receita bruta de produtos de 17,0% A/A.

Os principais destaques e detalhamentos de receita bruta no 2T12 são apresentados a seguir:

O volume de tráfego sainte manteve o ritmo do último trimestre aumentando 29,0% em 2T12 quando comparado ao ano anterior. O detalhamento das receitas é o seguinte:

- A receita bruta de assinatura e utilização alcançou R\$ 2.705 milhões neste trimestre, um crescimento anual de 9,4% sustentado pelo crescimento de assinantes de 24,0% e tráfego sainte mais elevado.
- A receita bruta de longa distância alcançou R\$ 766 milhões no trimestre, uma queda de 6,6% quando comparada a 2T11, em consequência da comoditização do serviço de longa distância.

Mantendo a liderança de LD

Receita de ITX inteiramente impactada pela redução da VU-M

A receita bruta de interconexão ficou estável com 0,43% A/A para R\$ 948 milhões, considerando um trimestre inteiro de impacto com cortes da tarifa de VU-M iniciados em

Março. A oferta Infinity Torpedo contribuiu para compensar o impacto da VU-M, oferecendo aos clientes SMS ilimitado para qualquer operadora móvel e resultando em um aumento de SMS sainte e da receita.

Crescimento de 40% em dados

A receita bruta de VAS alcançou R\$ 1.031 milhões, um crescimento contínuo e forte de 40,3% A/A. Tal crescimento é resultado da forte adesão aos planos de dados Infinity e Liberty Web, incluindo o Infinity Web Modem que foi lançado no último mês de dezembro, e também da contribuição positiva do Infinity Torpedo. Neste trimestre a **receita bruta de VAS alcançou 18,7% da receita bruta de serviços móveis** contra 14,6% no 2T11. **Os usuários únicos diários de Infinity Web alcançaram 3,6 milhões** ao final do trimestre combinado com o **Infinity Torpedo com 6,3 milhões na mesma base**.

Smartphones já representam mais de 35,2% da base total

A receita bruta de aparelhos totalizou R\$ 856 milhões, um aumento de 17,0% em comparação ao 2T11. Este aumento foi determinado principalmente pela melhora do mix de aparelhos, com mais de **78,7% das vendas totais sendo smartphones ou webphones (contra aprox. 54% há um ano)** e o crescimento do preço médio de 65%. Vale a pena destacar que a penetração de smartphones ultrapassou 35,2% em nossa base de clientes (contra 15,4% no mesmo período do ano passado).

A receita bruta de serviços fixos, incluindo Intelig, TIM Fixo e TIM Fiber, totalizou R\$ 412 milhões no 2T12, incremento de 6,2% quando comparado ao mesmo período do ano passado.

A receita líquida total alcançou R\$ 4.547 milhões no trimestre, um aumento de 7,0% A/A. Quando ajustando para o corte de VU-M, o crescimento seria 10% A/A.

ARPU (receita média por usuário) alcançou R\$ 18,3, uma redução de 15,3%, principalmente devido ao corte de VU-M, ao ambiente macroeconômico e à comoditização de chamadas longa distância.

MOU (minutos de uso) alcançou 127 minutos no 2T12, estável quando comparado ao 2T11, apesar do forte crescimento da base de assinantes de 24,0%.

- **MOU sainte** ficou em 116 minutos no 2T12, mantendo o ritmo de crescimento e aumentando 2,4% contra 2T11. O tráfego sainte total aumentou 29,0% contra 2T11.
- **MOU entrante** alcançou 11 minutos no 2T12, queda acentuada de 17,6% quando comparado ao mesmo período do ano passado. Em bases absolutas, o tráfego entrante total aumentou 3,8% A/A.

Despesas e Custos Operacionais

DESCRIÇÃO	2T12	2T11	% A/A	1T12	%T/T
R\$ Milhares					
Custos da Operação	(3.332.928)	(3.106.497)	7,3%	(3.299.666)	1,0%
Custo de pessoal	(186.441)	(156.381)	19,2%	(175.997)	5,9%
Comercialização	(920.101)	(946.894)	-2,8%	(1.015.274)	-9,4%
Rede e interconexão	(1.311.753)	(1.140.126)	15,1%	(1.301.199)	0,8%
Gerais e administrativas	(126.452)	(134.326)	-5,9%	(132.180)	-4,3%
Custo dos produtos vendidos	(631.464)	(587.588)	7,5%	(533.460)	18,4%
Provisão para devedores duvidosos	(62.050)	(66.274)	-6,4%	(56.640)	9,6%
Outras receitas (despesas) operacionais	(94.667)	(74.909)	26,4%	(84.917)	11,5%

Os custos e despesas operacionais totais sofreram aumento de 7,3% em uma comparação ano/ano ficando em R\$ 3.333 milhões no 2T12. Ajustando para o corte de VU-M, o crescimento seria de 9,6% A/A.

Os detalhamentos de custos e despesas no 2T12 são apresentados a seguir:

Novos colaboradores para impulsionar o crescimento da TIM Fiber

Despesas com pessoal alcançaram R\$ 186 milhões no 2T12, um crescimento de 19,2% em comparação com o mesmo período do ano passado, em consequência do aumento no número de empregados de 9,1% A/A para 10,9 mil (principalmente TIM Fiber e Intelig).

As despesas com Vendas & Marketing atingiram R\$ 920 milhões, queda de 2,8% quando comparadas ao mesmo período do ano passado. Este desempenho é um resultado da estratégia de comissionamento, que incentiva uma alocação mais racional de comissões pagas com menos impacto no desempenho da força de vendas.

Os custos de rede e interconexão alcançaram R\$1.312 milhões no 2T12, um aumento de 15,1% quando comparado ao mesmo período do ano passado. Ainda que tenhamos tido uma economia de custo pela redução de VU-M neste trimestre, o aumento em SMS sainte como resultado de nossa oferta Infinity Torpedo compensou este impacto. É também importante destacar o aumento do tráfego de voz sainte total (+29,0% A/A), que contribuiu para custos mais elevados nesta linha.

As despesas gerais e administrativas (G&A) foram de R\$126,5 milhões no 2T12, uma redução de 5,9% quando comparado ao mesmo período do ano passado.

Vendas de Smartphones aumentaram 3x A/A

Custo de produtos vendidos alcançou R\$ 631,5 milhões no trimestre, um aumento de 7,5% contra o mesmo período do ano passado. Tal crescimento é resultado da estratégia de fortalecimento do uso de dados e aumento da penetração de smartphones e webphones. Neste trimestre aproximadamente 79% dos aparelhos vendidos foram deste segmento (54% no 2T11). O câmbio também impactou nosso resultado com uma forte depreciação do Real frente ao Dólar Americano (+29,0% A/A).

PDD em 0,92%

A provisão para devedores duvidosos como % da receita bruta ficaram em 0,92% (contra 1,08% em 2T11), ou R\$ 62,1 milhões (-6,4% A/A). Esta diminuição é resultado de

nossa estratégia, focada no serviço ao invés de subsídios a aparelhos. Esta abordagem previne o incremento da PDD no médio prazo, **mesmo em um cenário com um nível mais alto de endividamento das famílias Brasileiras.**

Outras despesas operacionais alcançaram R\$ 94,7 milhões no 2T12, ou +26,4% versus o mesmo período do ano passado, principalmente devido ao aumento de FUST/FUNTEL.

O custo de aquisição por assinante (SAC) por adição bruta (onde SAC = subsídio + comissão + despesas totais de publicidade) caiu para R\$ 25,5 no 2T12, uma queda acentuada de 26,3% A/A. O desempenho reflete a eficiência na aquisição de clientes pré pago e pós pago, contribuindo para um melhor desempenho de resultado P&L em um cenário de competição mais acirrada. A relação SAC/ARPU ficou em 1,4x (contra 1,6x no 2T11).

*SAC/ARPU
mantendo um
nível baixo*

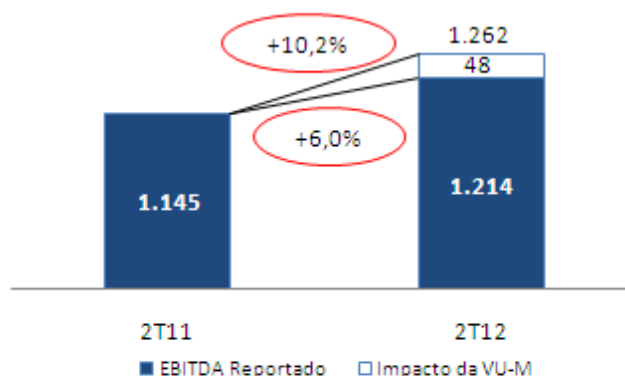
EBITDA

EBITDA (Lucros antes de juros, impostos, depreciação e amortização) alcançou R\$ 1.214 milhões no 2T12, representando uma expansão de 6,0% em comparação com o 2T11. Ajustando o corte da VU-M, o crescimento de EBITDA seria de 10,2% A/A. O crescimento do EBITDA reduziu o ritmo em relação ao trimestre anterior principalmente devido aos seguintes fatores: (i) Um pior ambiente macroeconômico; (ii) Impacto integral do corte da VU-M; (iii) Competição mais acirrada no curto prazo.

O quadro abaixo mostra o impacto da VU-M no EBITDA.

EBITDA - Impacto da VU-M

(R\$ Milhões)



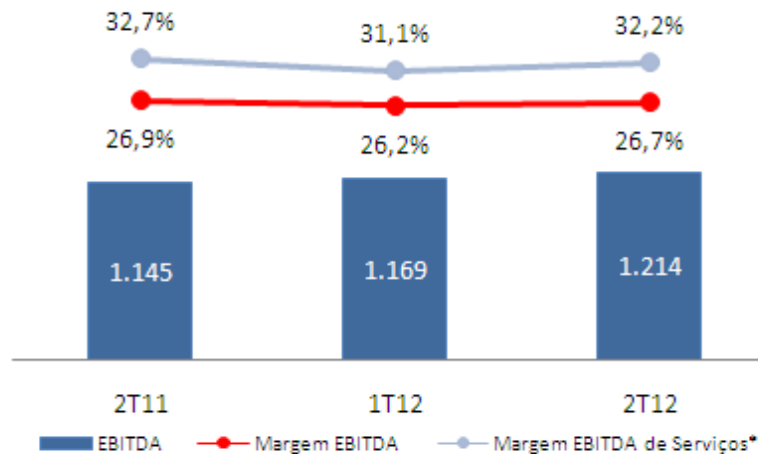
Fonte: Companhia

No acumulado de seis meses em 2012, o crescimento do EBITDA foi de 9,2% para R\$ 2.383mln. Confirmamos a projeção para o final do ano de 2012, com crescimento para o EBITDA >10%.

Margem EBITDA estável

A **margem de EBITDA** no 2T12 ficou em 26,7%, quase estável em comparação com 26,9% no 2T11, mesmo com um cenário de competição intensa. Se retirarmos os negócios com produtos (receitas e custos), a **margem de EBITDA em serviços** alcança 32,2%.

Análise do EBITDA



*Desconsiderando o negócio de aparelhos

Fonte: Companhia

Depreciação e amortização representaram R\$ 664,2 milhões em 2T12, um aumento de 7,8% A/A, principalmente devido a aumento em Capex.

EBIT

EBIT (Lucros antes de juros e impostos) totalizou R\$ 550,2 milhões no 2T12, um aumento de 3,9% em uma comparação anual, e representando uma expansão de R\$ 20,8 milhões na sequência de um aumento em Amortização de 9%. A margem de EBIT alcançou 12,1%.

Resultado Financeiro Líquido

O **resultado financeiro líquido** totalizou R\$ 63,6 milhões, um aumento de 44,6% se comparado aos R\$ 44,0 milhões no mesmo período do ano passado.

No 2T12, as despesas financeiras sofreram expansão de 10,1% alcançando R\$ 78,5 milhões, impactados por um crescimento da dívida de 8,5% (para R\$ 3,6 bilhões).

Quanto às receitas financeiras, elas cresceram 47,3% alcançando R\$95,2 milhões, explicado por um aumento em ajustes monetários.

A variação cambial líquida ficou negativa em R\$ 80,3 milhões, um crescimento anual de 115,1% (contra R\$ 37,3 milhões em 2T11) justificado por um efeito negativo contábil de R\$ 54 milhões referente a um aumento pontual (no último dia de junho) do cupom cambial usado para marcar a mercado nossas operações de hedge.

Imposto de Renda e Contribuições Sociais

Imposto de Renda e Contribuições Sociais representaram R\$ 139,8 milhões no 2T12, alinhado com o mesmo período de 2011 (contra R\$ 135,4 milhões).

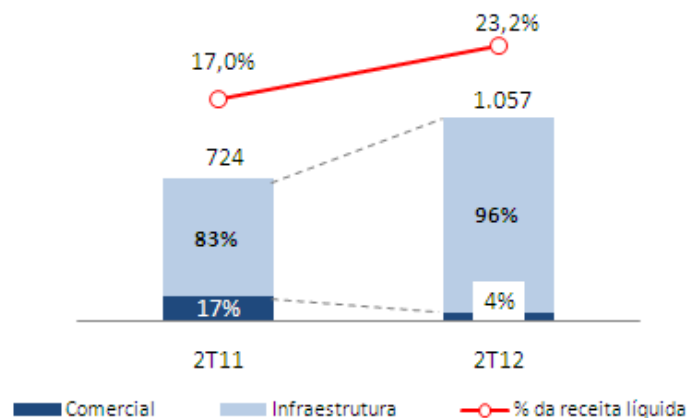
Lucro Líquido

O Resultado Líquido Consolidado alcançou R\$ 346,8 milhões no 2T12, em linha com o verificado no 2T11 (R\$ 350,0 milhões).

CAPEX

Os Investimentos totalizaram R\$ 1.056,9 milhões no 2T12, um aumento de 45,9% contra o mesmo período do ano passado, sendo a maior parte (96%) alocado em infraestrutura.

Capex



Fonte: Companhia

Posição Financeira Líquida e Fluxo de Caixa Livre

A Dívida Bruta somou R\$ 3.578 milhões, um aumento de 8,5% se comparado aos R\$ 3.298 milhões no 2T11. As razões para tal aumento foram: (i) novos empréstimos no 3T11, totalizando US\$ 220 milhões, (ii) empréstimos assumidos com a aquisição da TIM Fiber, que representaram R\$ 92 milhões, e (iii) novo empréstimo no 1T12, totalizando R\$ 123 milhões.

A dívida da companhia está concentrada em contratos de longo prazo (70% do total) composta principalmente por financiamentos do BNDES (Banco Nacional de Desenvolvimento Econômico e Social), BEI (Banco Europeu de Investimento), Santander e BNP Paribas, bem como empréstimos de outras instituições financeiras locais e internacionais.

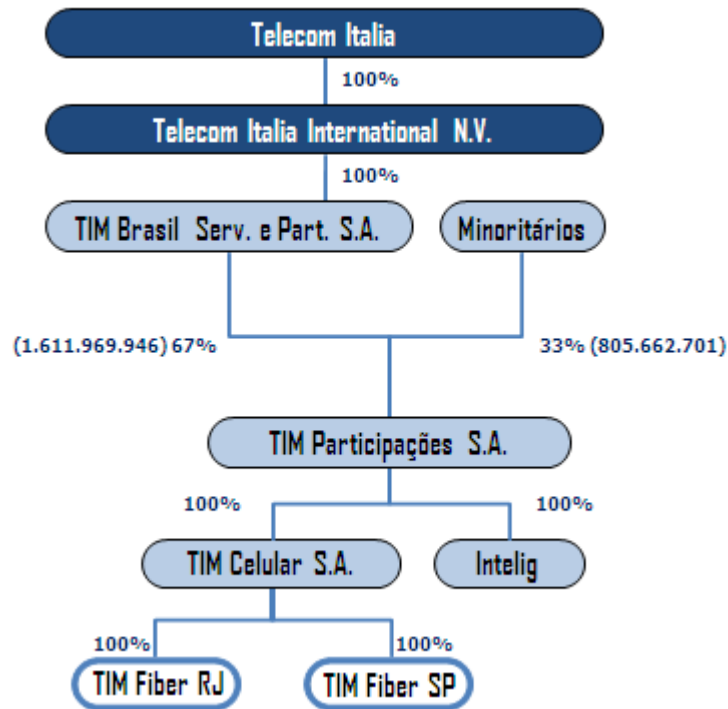
Aproximadamente 37% da dívida total está concentrada em moeda estrangeira (USD), 100% de hedge em moeda local. O custo médio da dívida atingiu 9,19% no 2T12 comparado a 11,03% no 2T11.

*Dívida
líquida/EBITDA
a 0,47x*

Caixa e equivalentes de caixa alcançaram R\$ 1.300 milhões, levando a **posição líquida** de dívida para R\$ 2.278 milhões ou 14,0% mais elevada que no 2T11. A Dívida líquida/EBITDA no acumulado de 12 meses ficou em uma relação de 0,47x, alinhada com a relação do 2T11 de 0,45x.

O Fluxo de Caixa Operacional Livre, no 2T12, ficou positivo em R\$ 305 milhões, uma redução de 10,0% quando comparado ao 2T11. O resultado é principalmente explicado por um capex mais elevado (+45,9%) e despesa com Fistel.

Composição Acionária



Eventos Subsequentes & Notas Adicionais

Leilão 4G

Durante os dias 12 e 13 de junho, a Anatel conduziu o leilão para subfaixas de radiofrequências em 2.500 MHz e 450 Mhz, ambas utilizadas na prestação do Serviço Móvel Pessoal. As subfaixas de 2.500 Mhz serão destinadas para a utilização da tecnologia 4G, enquanto as subfaixas de 450 Mhz serão destinadas para a cobertura de serviços de voz e dados em áreas rurais.

A TIM adquiriu 7 lotes, com uma oferta de R\$382,2 milhões, resultando em um prêmio médio de 7,28% sobre o valor mínimo. Nossa participação foi pautada pela disciplina na alocação de recursos, onde buscamos adequar a aquisição de subfaixas de radiofrequência à realidade industrial, nos preparando para o crescimento do mercado de dados móvel que será impulsionado pela tecnologia 4G.

O leilão foi um passo muito importante para o setor de telefonia móvel do país. A TIM comemora o resultado fruto de uma clara estratégia de equilíbrio entre custo da frequência e investimento em rede.

Este ano mantemos a previsão de investirmos aproximadamente R\$3,0 bilhões, além dos recursos utilizados no leilão.

Anatel

Em 18 de julho de 2012, a Anatel emitiu Medida Cautelar determinando a suspensão da comercialização de chips e da ativação de novos usuários da TIM Celular em 18 Estados brasileiros e no Distrito Federal, a partir de 23 de julho de 2012. Tal punição também atingiu outras operadoras, nos Estados nos quais a TIM não teve uma determinação de paralisação. A Medida Cautelar também determinou que as operadoras deveriam apresentar um Plano de Ação de Melhoria da Prestação do SMP detalhado, por Estado, em até 30 dias de sua publicação. Tal Plano deve conter medidas capazes de garantir um incremento na qualidade do serviço e das redes de telecomunicações, em especial quanto ao completamento e à interrupção de chamadas e ao atendimento aos usuários. Novas vendas só serão permitidas após análise e aprovação, pela Anatel, do Plano apresentado.

Em 20 de julho de 2012, a TIM Celular ingressou na Justiça Federal de Brasília, com mandado de segurança, solicitando a revogação da suspensão da venda de chips e ativação do serviço. Tal pedido foi negado pela Justiça Federal em 23 de julho de 2012.

Em 24 de julho de 2012, a TIM Celular apresentou seu Plano de Melhorias à Anatel e aguarda pela sua aprovação e conseqüente revogação da suspensão.

No momento, não é possível mensurar com confiabilidade os impactos que este evento pode trazer à Companhia. A TIM Celular vem realizando investimentos relevantes visando à melhoria de seus serviços e envida diuturnamente os melhores esforços para cumprir as determinações da agência reguladora. A TIM Celular aguarda, para breve, que a Anatel revogue sua medida cautelar.

Sobre a TIM Participações S.A.

A TIM Participações S.A. é uma holding que presta serviços de telecomunicação em todo o Brasil através de suas subsidiárias, TIM Celular S.A., Intelig Telecomunicações LTDA, TIM Fiber RJ S.A. e TIM Fiber SP Ltda. TIM Participações é uma subsidiária da TIM Brasil Serviços e Participações S.A., uma empresa do grupo Italia Telecom. TIM lançou suas operações no Brasil em 1998 e consolidou sua presença nacional em 2002, tornando-se a primeira operadora celular presente em todos os estados brasileiros.

A TIM fornece serviços de telefonia móvel, fixa e de longa distância, além de transmissão de dados, voltados sempre para a qualidade dos serviços oferecidos aos clientes. Graças à tecnologia GSM, a TIM tem um alcance nacional de aproximadamente 94.4% da população urbana – a mais ampla cobertura GSM no Brasil, presente em 3.312 cidades. A TIM também presta serviços de cobertura de dados extensivos no país, 100% dos quais usando GPRS, aproximadamente 91% usando EDGE, além de possuir uma sofisticada rede de Terceira Geração (3G) atendendo 68% da população urbana do país. A Empresa possui contratos de roaming internacional com mais de 492 redes disponíveis em mais de 208 países, em seis continentes.

A marca TIM está fortemente associada a inovação e qualidade. Durante sua presença no país, ela tornou-se pioneira em diversos produtos e serviços, como MMS e Blackberry no Brasil. Continuando essa tendência, ela renovou sua carteira em 2009, posicionando-se como operadora que cria “Planos e Promoções que Revolucionam”. A TIM lançou duas famílias de planos - 'Infinity' e 'Liberty'. A nova carteira baseia-se em um conceito inovador, com muito incentivo ao uso (cobrança por chamada, uso ilimitado), explorando constantemente o conceito de comunidade TIM com 68,9 milhões de linhas no Brasil.

Em dezembro de 2009, a empresa concluiu a incorporação de 100% da Intelig, que fornece serviços de telefonia fixa e longa distância e de transmissão de dados no Brasil. Tal incorporação dá suporte à expansão da infraestrutura TIM, numa combinação que permite acelerar o desenvolvimento da rede 3G, otimizando custos de locação de instalações, e melhorando nosso posicionamento competitivo no mercado de telecomunicações.

Em conformidade com sua estratégia comercial de expansão das atividades e fortalecimento da infraestrutura da Empresa, a sua subsidiária integral TIM Celular, adquiriu a TIM Fiber RJ e SP. Ambas são provedoras de infraestrutura e soluções para comunicação de alta performance, que atendem os principais municípios das regiões metropolitanas dos Estados do Rio de Janeiro e de São Paulo, abrangendo um mercado potencial de aproximadamente 8,5 milhões de domicílios e mais de 550 mil empresas em 21 cidades, através de uma rede de fibra óptica de 5,5 mil Km.

A TIM Participações é uma companhia aberta, cujas ações são negociadas na Bolsa de Valores de São Paulo (BM&FBOVESPA) e com ADRs (American Depositary Receipts) negociados na Bolsa de Valores de Nova York (NYSE). A TIM também faz parte do seleto grupo de empresas do Índice de Sustentabilidade Empresarial (ISE) e é a única empresa de telecom a figurar no segmento do Novo Mercado da BM&FBOVESPA.



- » **Companhia consolidada com presença nacional desde 2002**
- » **Rede: excelente cobertura GSM e qualidade reconhecida**
- » **Ofertas inovadoras: novos conceitos alavancando a comunidade TIM**
- » **Marca: associada a inovação e atributos de qualidade**
- » **Sustentabilidade: Mantida no índice ISE para 2011/2012**
- » **Faz parte do Novo Mercado desde agosto de 2011**

Limitação de Responsabilidade

Este documento pode conter declarações prospectivas. Tais declarações não são declarações de fatos históricos e refletem crenças e expectativas da administração da Empresa. As palavras "antecipa", "acredita", "estima", "espera", "prevê", "planeja", "prediz", "projeta", "objetiva" e palavras similares pretendem identificar tais declarações, que envolvem necessariamente riscos e incertezas conhecidos e desconhecidos, previstos ou não, pela Empresa. Portanto, os resultados operacionais futuros da Empresa podem ser diferentes das atuais expectativas e os leitores não devem basear suas considerações exclusivamente nas informações aqui contidas. As declarações prospectivas refletem somente opiniões na data em que foram feitas e a Empresa não é obrigada a atualizá-las à luz de novas informações ou desenvolvimentos futuros.

Anexos

- Anexo 1: Balanço Patrimonial
- Anexo 2: Demonstração do Resultado do 2T12
- Anexo 3: Demonstrações de Fluxo de Caixa do 2T12
- Anexo 4: Indicadores Operacionais

As Demonstrações Financeiras Completas, incluindo Notas Explicativas, estão disponíveis no site de Relações com Investidores da Empresa: www.tim.com.br/ri

Anexo 1
TIM PARTICIPAÇÕES S.A.
Balanco Patrimonial
(Milhares de R\$)

DESCRIÇÃO	2T12	1T12	% T/T	2T11	%A/A
ATIVO	22.518.785	22.578.483	-0,3%	18.982.848	18,6%
CIRCULANTE	6.806.653	7.430.968	-8,4%	6.171.562	10,3%
Caixa e equivalentes de caixa	1.299.787	1.773.727	-26,7%	1.297.176	0,2%
Aplicações Financeiras	232	426	-45,6%	2.492	-90,7%
Contas a receber	3.559.645	3.412.684	4,3%	2.951.482	20,6%
Estoques	314.515	377.363	-16,7%	348.390	-9,7%
Impostos e contribuições indiretos a recuperar	626.190	654.668	-4,4%	600.037	4,4%
Impostos e contribuições diretos a recuperar	371.665	313.308	18,6%	452.940	-17,9%
Despesas antecipadas	521.908	746.860	-30,1%	430.855	21,1%
Operações com derivativos	25.966	66.846	-61,2%	5.581	365,3%
Outros ativos	86.747	85.086	2,0%	82.609	5,0%
NÃO CIRCULANTE	15.712.132	15.147.516	3,7%	12.811.286	22,6%
Realizável a Longo Prazo	3.012.073	2.867.600	5,0%	2.674.844	12,6%
Aplicações financeiras	24.038	20.780	15,7%	15.934	50,9%
Contas a receber	83.532	83.096	0,5%	47.685	75,2%
Impostos e contribuições indiretos a recuperar	451.539	402.922	12,1%	252.937	78,5%
Impostos e contribuições diretos a recuperar	24.357	24.271	0,4%	86.919	-72,0%
Imposto de renda e contribuição social diferidos	1.374.131	1.456.345	-5,6%	1.626.565	-15,5%
Depósitos judiciais	774.907	731.118	6,0%	530.097	46,2%
Despesas antecipadas	94.868	90.997	4,3%	89.162	6,4%
Operações com derivativos	170.864	42.903	298,3%	7.752	2104,2%
Outros ativos	13.838	15.168	-8,8%	17.793	-22,2%
Permanente	12.700.059	12.279.916	3,4%	10.136.442	25,3%
Imobilizado	6.853.867	6.554.978	4,6%	5.643.414	21,4%
Intangível	5.846.192	5.724.938	2,1%	4.493.028	30,1%
PASSIVO	22.518.785	22.578.483	-0,3%	18.982.848	18,6%
CIRCULANTE	5.272.745	5.535.243	-4,7%	4.497.918	17,2%
Fornecedores	2.968.642	2.692.296	10,3%	2.557.930	16,1%
Financiamentos e empréstimos	1.062.237	1.073.451	-1,0%	669.630	58,6%
Operações com derivativos	38.666	88.791	-56,5%	1.652	2240,8%
Obrigações trabalhistas	158.264	163.860	-3,4%	134.696	17,5%
Impostos e contribuições indiretos a recolher	545.881	695.994	-21,6%	549.497	-0,7%
Impostos e contribuições diretos a recolher	129.348	199.172	-35,1%	254.702	-49,2%
Dividendos a pagar	35.996	326.311	-89,0%	25.502	41,1%
Autorizações a pagar	22.858	-	0,0%	86.710	-73,6%
Outros passivos	310.853	295.369	5,2%	217.598	42,9%
NÃO CIRCULANTE	3.892.297	3.808.594	2,2%	3.620.683	7,5%
Financiamentos e empréstimos	2.559.315	2.536.533	0,9%	2.430.145	5,3%
Operações com derivativos	114.438	83.841	36,5%	209.561	-45,4%
Impostos e contribuições indiretos a recolher	238.404	233.961	1,9%	125.530	89,9%
Impostos e contribuições diretos a recolher	172.219	169.972	1,3%	147.804	16,5%
Imposto de renda e contribuição social diferidos	118.937	110.535	7,6%	80.154	48,4%
Provisão para contingências	240.586	242.050	-0,6%	232.634	3,4%
Passivo atuarial	318	318	0,0%	9.040	-96,5%
Obrigações decorrentes de descontinuidade de ativos	278.068	267.081	4,1%	252.474	10,1%
Outros passivos	170.011	164.303	3,5%	133.340	27,5%
PATRIMÔNIO LÍQUIDO	13.353.743	13.234.646	0,9%	10.864.246	22,9%
Capital social	9.839.770	9.839.770	0,0%	8.164.665	20,5%
Reservas de capital	387.428	385.958	0,4%	380.560	1,8%
Reservas especiais	-	-	0,0%	-	0,0%
Reservas de lucros	2.506.688	2.735.848	-8,4%	1.755.585	42,8%
Prejuízos acumulados	-	-	0,0%	-	0,0%
Ações em Tesouraria	(3.369)	(3.369)	0,0%	-	0,0%
Lucro do período	623.226	276.439	125,4%	563.437	10,6%

Anexo 2
TIM PARTICIPAÇÕES S.A.
Demonstrações do Resultado 2T12
(Milhares de R\$)

DESCRIÇÃO	2T12	2T11	% A/A	1T12	%T/T
R\$ Milhares					
Receita Bruta	6.780.536	6.151.078	10,2%	6.610.442	2,6%
Receita Bruta de Serviços	5.924.891	5.419.571	9,3%	5.937.199	-0,2%
Serviços Móvel e Outras Receitas	5.512.591	5.031.172	9,6%	5.521.145	-0,2%
Assinatura e Utilização	2.705.363	2.473.967	9,4%	2.704.643	0,0%
VAS - Serviços adicionais	1.030.655	734.418	40,3%	999.543	3,1%
Longa Distância	766.462	820.239	-6,6%	802.578	-4,5%
Interconexão	948.318	944.232	0,4%	968.127	-2,0%
Outras Receitas	61.793	58.316	6,0%	46.255	33,6%
Serviços Fixo e Outras Receitas	412.300	388.399	6,2%	416.054	-0,9%
Receita Bruta de Produtos	855.644	731.507	17,0%	673.243	27,1%
Impostos e descontos s/ receita total	(2.233.204)	(1.899.320)	17,6%	(2.142.123)	4,3%
Impostos e descontos s/ receita de serviços	(1.940.717)	(1.675.573)	15,8%	(1.921.781)	1,0%
Impostos e descontos s/ venda de produtos	(292.487)	(223.746)	30,7%	(220.343)	32,7%
Receita Líquida Total	4.547.332	4.251.758	7,0%	4.468.319	1,8%
Receita Líquida de Serviços	3.984.174	3.743.998	6,4%	4.015.418	-0,8%
Receita Líquida de Produtos	563.158	507.760	10,9%	452.900	24,3%
Custos da Operação	(3.332.928)	(3.106.497)	7,3%	(3.299.666)	1,0%
Custo de pessoal	(186.441)	(156.381)	19,2%	(175.997)	5,9%
Comercialização	(920.101)	(946.894)	-2,8%	(1.015.274)	-9,4%
Rede e interconexão	(1.311.753)	(1.140.126)	15,1%	(1.301.199)	0,8%
Gerais e administrativas	(126.452)	(134.326)	-5,9%	(132.180)	-4,3%
Custo dos produtos vendidos	(631.464)	(587.588)	7,5%	(533.460)	18,4%
Provisão para devedores duvidosos	(62.050)	(66.274)	-6,4%	(56.640)	9,6%
Outras receitas (despesas) operacionais	(94.667)	(74.909)	26,4%	(84.917)	11,5%
EBITDA	1.214.403	1.145.262	6,0%	1.168.652	3,9%
Margem EBITDA	26,7%	26,9%	-0,2p.p.	26,2%	0,6p.p.
Depreciação & Amortização	(664.233)	(615.889)	7,8%	(656.629)	1,2%
Depreciação	(366.887)	(343.141)	6,9%	(360.766)	1,7%
Amortização	(297.346)	(272.748)	9,0%	(295.863)	0,5%
EBIT	550.171	529.373	3,9%	512.024	7,5%
Margem EBIT	12,1%	12,5%	-0,4p.p.	34,1%	-22,0p.p.
Resultado Financeiro Líquido	(63.588)	(43.974)	44,6%	(42.178)	50,8%
Despesas financeiras	(78.452)	(71.247)	10,1%	(106.291)	-26,2%
Receitas financeiras	95.179	64.608	47,3%	79.310	20,0%
Variações cambiais, líquidas	(80.315)	(37.336)	115,1%	(15.198)	428,5%
Lucro antes dos impostos	486.583	485.398	0,2%	469.845	3,6%
Imposto de renda e contribuição social	(139.796)	(135.417)	3,2%	(193.407)	-27,7%
Lucro Líquido	346.787	349.981	-0,9%	276.439	25,4%

Anexo 3
TIM PARTICIPAÇÕES S.A.
Demonstrações de Fluxo de Caixa
(Milhares de R\$)

DESCRIÇÃO	2T12	2T11	% A/A	1T12	%T/T
EBIT	550.171	529.373	3,9%	512.024	7,5%
Depreciação e amortização	664.233	615.889	7,8%	656.629	1,2%
Adições ao ativo permanente	(1.056.893)	(724.278)	45,9%	(542.669)	94,8%
Variações nos ativos e passivos operacionais	147.364	(82.400)	-278,8%	(1.902.739)	-107,7%
Fluxo de Caixa Operacional Livre	304.875	338.584	-10,0%	(1.276.755)	-123,9%
Impostos (IR e CSSL)	(65.065)	(112.482)	-42,2%	(128.037)	-49,2%
Dividendos e pagos	(519.475)	(486.174)	6,8%	(37)	1403886%
Resultado financeiro líquido	(63.588)	(43.974)	44,6%	(42.178)	50,8%
Depósitos judiciais	(43.789)	(36.844)	18,8%	(123.491)	-64,5%
Impostos, Taxas e Contribuições LP	6.690	8.389	-20,3%	93.533	-92,8%
Outras movimentações	1.260	5.966	-78,9%	17.564	-92,8%
Fluxo de Caixa Líquido	(379.092)	(326.535)	16,1%	(1.457.931)	-74,0%

Anexo 4
TIM PARTICIPAÇÕES S.A.
Indicadores operacionais

DESCRIÇÃO	2T12	2T11	% A/A	1T12	%T/T
Base Celular Brasil (milhões)	256.131	217.346	17,8%	250.826	2,1%
Penetração Total estimada	130,4%	111,6%	18,8p.p.	128,0%	2,4p.p.
Municípios Atendidos - TIM GSM	3.312	3.233	2,4%	3.305	0,2%
Market share	26,9%	25,5%	1,3p.p.	26,8%	0,1p.p.
Total de Clientes ('000)	68.874	55.525	24,0%	67.217	2,5%
Pré-pago	58.873	47.506	23,9%	57.564	2,3%
Pós-pago	10.001	8.019	24,7%	9.653	3,6%
Adições Brutas ('000)	9.814	9.257	6,0%	9.880	-0,7%
Adições Líquidas ('000)	1.656	2.676	-38,1%	3.134	-47,2%
Churn	8.158	6.581	24,0%	6.746	20,9%
ARPU (R\$)	18,3	21,6	-15,3%	19,1	-4,5%
MOU	127	127	0,2%	126	0,7%
SAC (R\$)	26	35	-26,3%	32	-20,3%
Aparelhos vendidos ('000)	2.511	3.507	-28,4%	2.284	9,9%
Investimentos (R\$ milhões)	1.057	719	47,0%	543	94,8%
Empregados*	10.948	10.034	9,1%	10.761	1,7%

*Incluído os funcionários da TIM Fiber em 2T12 e 1T12.