



## SANTOS BRASIL PARTICIPAÇÕES ANUNCIA RESULTADOS DO 4T13:

- ✓ RECEITA BRUTA ANUAL APRESENTOU 8,8% DE CRESCIMENTO;
- ✓ EBITDA ANUAL DE R\$ 528,0 MILHÕES COM MARGEM DE 38,3%; E
- ✓ LUCRO LÍQUIDO ANUAL DE R\$ 255,0 MILHÕES.

São Paulo, 10 de fevereiro de 2014 – As informações trimestrais (ITR) e as demonstrações financeiras padronizadas (DFP) são apresentadas de acordo com as práticas contábeis adotadas no Brasil, em observância às disposições contidas na Lei das Sociedades por Ações, nas normas IFRS e nas normas do Comitê de Pronunciamentos Contábeis (CPC).

### Contato RI

Orlando Mansur Pereira  
Diretor Executivo de Relações com Investidores  
Tel.: (0xx11) 3897-1111  
Fax: (0xx11) 3897-1100  
[dri@santosbrasil.com.br](mailto:dri@santosbrasil.com.br)

### Teleconferência – 4T13

Data 11 de fevereiro de 2014.

### Português

10h00 (Horário de Brasília)  
08h00 (Horário de Nova Iorque)  
Telefone: +55 11 3127 4971 ou  
+55 11 3728 5971  
Senha: Santos Brasil  
Replay: +55 11 3127 4999  
Senha: 40401065

### Inglês

12h00 (Horário de Brasília)  
09h00 (Horário de Nova Iorque)  
Telefone: +1 412 317 6776  
Senha: Santos Brasil  
Replay: +1 412 317 0088  
Senha: 10040104

Webcast ao vivo pela Internet:  
[www.santosbrasil.com.br/ri](http://www.santosbrasil.com.br/ri)

### Cotação

Fechamento em 10/02/2014  
**R\$ 15,05 por Unit**  
**Market Cap: R\$ 2,005 bilhões**

## DESTAQUES DO PERÍODO

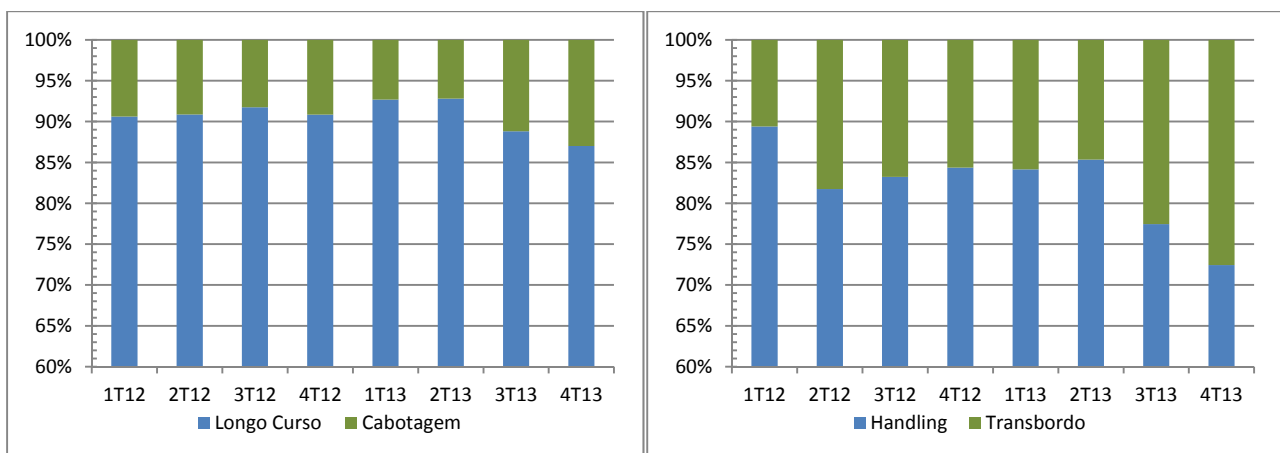
- A Companhia encerrou 2013 com **crecimento** de **2,9%** no **volume operado no cais** totalizando **1.171.726** contêineres movimentados nos três terminais que opera;
- O **Mix de contêineres cheio-vazio** registrado pela companhia foi de **73,8%** de contêineres **cheios** no 4T13 e **74,5%** de cheios na operação anual;
- A **Receita Líquida** no trimestre foi de **R\$ 355,7 milhões**, com **crecimento** de **3,8%** em relação aos R\$ 342,7 milhões registrados no 4T12. No resultado **acumulado** do ano a Receita Líquida apresentou **crecimento** de **6,5%** totalizando **R\$ 1.377,4 milhões**;
- A Companhia encerrou o ano com um **saldo de caixa** de **R\$ 123,0 milhões** e **dívida líquida** de **R\$ 198,7 milhões**, 0,4 vezes o EBITDA registrado em 2013;
- O **Terminal de Veículos** manteve a tendência de recuperação do volume movimentado ao longo de todos os trimestres de 2013 e, no 4T13, movimentou 69.518 veículos, apresentando forte **crecimento** de **28,1%** em relação ao 4T12. Com esse resultado operacional a Companhia atingiu um novo **recorde anual** com o total de **256.904 veículos movimentados**;
- Resultado da busca por maior eficiência alinhada ao novo perfil de serviços prestados, a Companhia apresentou **redução** de **8,0%** nas **despesas** do **4T13**, e **crecimento** de apenas **2,8%** nas **despesas anuais**; e
- O EBITDA registrado no **4T13** foi de **R\$ 128,9 milhões**, com margem de 36,3%. Em 2013 o EBITDA montou **R\$ 528,0 milhões** com margem de **38,3%**;

## INDICADORES OPERACIONAIS

(unidades)	4T13	4T12	Var. %	2013	2012	Var. %
<b>TERMINAIS PORTUÁRIOS</b>						
<b>Operações de cais</b>	<b>267.021</b>	<b>310.911</b>	<b>-14,1%</b>	<b>1.171.726</b>	<b>1.138.573</b>	<b>2,9%</b>
Contêineres Cheios	197.061	236.362	-16,6%	873.261	862.787	1,2%
Contêineres Vazios	69.960	74.549	-6,2%	298.465	275.786	8,2%
<b>Operações de armazenagem</b>	<b>35.653</b>	<b>49.186</b>	<b>-27,5%</b>	<b>183.811</b>	<b>175.557</b>	<b>4,7%</b>
<b>LOGÍSTICA</b>						
Operações de armazenagem	23.600	19.947	18,3%	88.817	76.608	15,9%
<b>TERMINAL DE VEÍCULOS</b>						
Veículos movimentados	69.518	54.286	28,1%	256.904	195.741	31,2%

### TERMINAIS PORTUÁRIOS

Os três terminais operados pela Companhia movimentaram **267.021** unidades no **4T13**, registrando **queda** de **14,1%** em relação ao 4T12. O segmento de Terminais Portuários foi impactado pela **redução** de **13,2%** das **operações de cais** realizadas no **Tecon Santos** no **4T13**. A queda na movimentação de contêineres foi observada principalmente nos meses de outubro, devido às obras de dragagem de aprofundamento e manutenção do cais do Tecon Santos, e dezembro cuja base comparativa registrada em 2012 apresentou uma movimentação excepcional, principalmente na importação de contêineres cheios. Além dos fatores previamente mencionados, os dois serviços que deixaram o terminal no decorrer do 3T13 realizaram operações contínuas durante todo 4T12, quando foram responsáveis por aproximadamente 15,7% do movimento consolidado da Companhia. O *mix* de contêineres movimentados pela empresa continuou a apresentar mudanças fundamentadas no aumento de capacidade do Porto de Santos, fator esse que proporciona o retorno das operações de transbordo para o porto. As operações de **transbordo** foram responsáveis por **27,6%** do total movimentado, enquanto a **cabotagem** foi responsável por **13,0%** do total movimentado no **4T13** (15,6% e 9,2% no 4T12) e **20,0%** e **9,7%** no **acumulado** do ano (15,5% e 9,0% em 2012). Abaixo o histórico das participações de transbordo e cabotagem nos volumes movimentados:



No **acumulado** de **2013**, a empresa registrou **crescimento** de **2,9%** nas movimentações de cais, com Tecon Santos mantendo-se responsável por 97,0% dos contêineres operados pela Companhia. O *mix* de contêineres cheio-vazio registrado no trimestre foi **73,8%** de **cheios** (76,0% no 4T12), no **acumulado** do ano o *mix* registrado foi de **74,5%** de contêineres cheios (75,8% em 2012)..

Os volumes de **cabotagem** no Tecon Santos apresentaram expressivo **crescimento** no 4T13 de **29,1%** representando 12,7% do volume movimentado (8,5% no 4T12). De acordo com dados divulgados pela autoridade portuária (CODESP), o **Tecon Santos**



registrou **43,5%** de *market-share* no Porto de Santos no 4T13, e **52,3%** em **2013**, apresentando queda de 240 bps em relação a 2012.

O **volume** nas operações de armazenagem foi de **35.653** contêineres, refletindo o efeito da competição no Tecon Santos por serviços de longo curso. No entanto foi observado o resultado do esforço da Companhia em incrementar o índice de contêineres cheios de importação armazenados que, no 4T13 foi de **61,5%**, representando incremento de 980 bps em relação ao 4T12, e de 55,4% no acumulado do ano, crescimento de 690 bps comparado a 2012. O *dwell time* registrado no período foi de 13,9 dias e o índice registrado no ano foi de 14,3 dias.

#### LOGÍSTICA

Neste segmento a Companhia manteve o registro de **forte** crescimento operacional com incremento de **18,3%** no **4T13** e **15,9%** no acumulado do ano. Boa parte do volume armazenado nos CLIA's é operado por contratos e independe do ponto de atracação do navio, portanto contêineres desembarcados de navios cujo serviço é operado pelo Tecon Santos e que, porventura, atracaram em outros terminais durante as obras de dragagem, continuaram a utilizar o serviço de armazenagem da Santos Brasil.

#### TERMINAL DE VEÍCULOS

O Terminal de veículos manteve a tendência apresentada nos trimestres anteriores e encerrou o ano com **robusto crescimento** de **31,2%**, com movimento recorde de **256.904** veículos, dos quais 91,0% veículos leves (94,5% em 2012). O *dwell time* no 4T13 foi de 9,9 dias contra 15,8 dias no 4T12. No **acumulado de 2013** o *dwell time* registrado foi 9,5 dias (12,6 dias em 2012).

## RESULTADOS ECONÔMICO-FINANCEIROS

### Receita Bruta dos Serviços

(R\$ milhões)	4T13	4T12	Var. %	2013	2012	Var. %
<b>TERMINAIS PORTUÁRIOS</b>	<b>353,0</b>	<b>302,5</b>	<b>16,7%</b>	<b>1.246,9</b>	<b>1.128,7</b>	<b>10,5%</b>
Operações de cais	250,0	175,3	42,6%	767,7	653,3	17,5%
Operações de armazenagem	103,0	127,2	-19,0%	479,2	475,4	0,8%
<b>LOGÍSTICA</b>	<b>80,3</b>	<b>67,1</b>	<b>19,7%</b>	<b>288,3</b>	<b>251,8</b>	<b>14,5%</b>
<b>TERMINAL DE VEÍCULOS</b>	<b>20,0</b>	<b>20,4</b>	<b>-2,0%</b>	<b>77,8</b>	<b>91,3</b>	<b>-14,8%</b>
<b>Eliminações</b>	<b>-11,5</b>	<b>-0,1</b>	<b>-</b>	<b>-12,1</b>	<b>-0,1</b>	<b>-</b>
<b>Consolidado</b>	<b>441,8</b>	<b>389,9</b>	<b>13,3%</b>	<b>1.600,9</b>	<b>1.471,7</b>	<b>8,8%</b>

A **receita bruta** consolidada no **4T13** inclui o reconhecimento de **R\$ 55,6 milhões** (R\$ 58,7 milhões de receita no segmento de operações de cais e R\$ 3,1 milhões de eliminações) de faturamento referentes a exercícios anteriores a 2013 e originados da reversão parcial da provisão referente ao Processo que trata de segregação e entrega imediata de contêineres para outros recintos alfandegados, conforme exposto na nota explicativa nº 18 das demonstrações financeiras da Companhia. Dentre os recintos alfandegados faturados, cuja provisão foi revertida, encontra-se a Santos Brasil Logística cuja cobrança é eliminada por tratar-se de transação entre empresas do mesmo grupo econômico, compondo assim a eliminação de R\$ 3,1 milhões no 4T13.

**Excluindo-se os efeitos** previamente mencionados, a **receita bruta** consolidada recorrente foi de **R\$ 386,1 milhões** no **4T13** e de **R\$ 1.545,3 milhões** em **2013**, apresentando **queda** de **0,1%** no **4T13**, em relação ao 4T12 e **crescimento** de **5,0%** no **acumulado** do ano. Desde 2005, quando o processo teve início, a Companhia mantém o faturamento do serviço de entrega imediata prestado a outros recintos alfandegados, porém a receita originada era estornada na conta deduções de vendas e tinha como destino uma conta de provisão no passivo não circulante. Após obter sentença favorável em primeira instância do

processo, que passou a ser classificado com a possibilidade de êxito provável por seus advogados, a Companhia decidiu por reverter parcialmente essa provisão para receita bruta.

#### TERMINAIS PORTUÁRIOS

A **Receita Bruta dos Serviços de Operações de Cais** apresentou crescimento de **42,6%** no **4T13**, movimento contrário ao observado na variação do volume operado nos cais dos terminais operados pela Companhia devido: (i) aos efeitos de faturamentos referentes a exercícios anteriores e originado na reversão parcial da provisão de faturamento de outros recintos alfandegados no valor de R\$ 58,7 milhões; (ii) cobrança retroativa de R\$ 20,3 milhões, referentes ao faturamento de exercícios anteriores a 2013 e de partes envolvidas no processo judicial que trata de segregação e entrega imediata de contêineres para outros recintos alfandegados, que foram provisionados e estornados como deduções da receita bruta. Excluindo os fatos mencionados anteriormente, a receita de operações de cais apresentaria queda de 2,5% no 4T13 e crescimento de 5,4% no acumulado do ano.

As receitas brutas obtidas no **Tecon Santos** mantiveram-se em destaque representando **96,6%** da **Receita Bruta** da Companhia no segmento de **Terminais Portuários** no 4T13 e 96,3% no acumulado do ano. O esforço comercial da Companhia, com relação ao terminal de **Imbituba** e a crescente movimentação de carga geral, têm apresentado fortes resultados desde o começo do ano, incrementando a Receita Bruta do terminal em **50,6%** no **4T13** e 63,2% no acumulado do ano. O terminal de **Vila do Conde** também apresentou robusto **crescimento** em suas receitas, com resultado **21,6%** superior ao registrado no 4T12 e pequena queda de 2,7% no acumulado.

Apesar da redução de 27,5% do volume de contêineres armazenados no 4T13 em relação ao 4T12, a **receita com operações de armazenagem** apresentou queda de **19,0%**, apresentando ainda um crescimento de 0,8% no ano de 2013.

#### LOGÍSTICA

A **receita com operações de logística** apresentou **crescimento** de **19,7%** no **4T13** em comparação ao 4T12, resultado que reflete o crescimento do número de contêineres armazenados faturados nos CLIAS da Companhia. O crescimento acumulado em 2013 foi 14,5%.

#### TERMINAL DE VEÍCULOS

A **receita com o terminal de veículos – TEV** no Porto de Santos apresentou redução de apenas **2,0%** no trimestre. Apesar do robusto crescimento apresentado no número de veículos movimentados, o **faturamento médio** por veículo no trimestre foi de aproximadamente R\$ 287,70, com redução de 23,4% em relação ao 4T12, porém apresentando recuperação de 6,2% em relação ao faturamento médio de **R\$ 271,00**, registrado no 3T13. A recuperação do preço médio por veículo pode ser explicada pelo maior *dwell time* registrado (9,9 dias no 4T13 contra 8,5 dias no 3T13). No acumulado de 2013 o *dwell time* é de 9,5 dias contra 12,6 dias para 2012 que registrou prazo médio acima das médias históricas.

#### Receita Líquida dos Serviços

A **receita líquida consolidada** totalizou **R\$ 355,7 milhões** no **4T13**, com crescimento de **3,8%** em relação aos R\$ 342,7 milhões registrados no 4T12. No **acumulado** do ano foi registrado **crescimento** de **6,5%**, com R\$ 1.377,4 milhões contra R\$ 1.293,2 milhões registrados em 2012.

**Custo dos Serviços Prestados**

(R\$ milhões)	4T13	4T12	Var. %	2013	2012	Var. %
<b>TERMINAIS PORTUÁRIOS</b>						
Custos com Movimentação	40,7	39,6	2,8%	164,4	145,6	12,9%
Custos com Pessoal	48,7	49,3	-1,2%	182,1	160,8	13,2%
Arrendamento e Infraestrutura	14,3	14,1	1,4%	58,7	54,5	7,7%
Depreciação e Amortização	24,4	24,1	1,2%	97,9	92,8	5,5%
Outros Custos	31,4	16,2	93,8%	89,7	63,1	42,2%
<b>Total</b>	<b>159,5</b>	<b>143,3</b>	<b>11,3%</b>	<b>592,8</b>	<b>516,8</b>	<b>14,7%</b>
<b>LOGÍSTICA</b>						
Custos com Movimentação	22,5	13,0	73,1%	65,5	50,3	30,2%
Custos com Pessoal	17,2	12,5	37,6%	62,8	52,9	18,7%
Depreciação e Amortização	3,2	2,2	45,5%	11,7	7,8	50,0%
Outros Custos	11,4	9,4	21,3%	44,0	33,7	30,6%
<b>Total</b>	<b>54,3</b>	<b>37,1</b>	<b>46,4%</b>	<b>184,0</b>	<b>144,7</b>	<b>27,2%</b>
<b>TERMINAL DE VEÍCULOS</b>						
Custos com Movimentação	4,9	2,9	69,0%	18,7	13,5	38,5%
Arrendamento e Infraestrutura	1,0	0,9	11,1%	4,0	3,7	8,1%
Depreciação e Amortização	2,3	2,3	0,0%	9,0	9,1	-1,1%
Outros Custos	1,9	0,8	137,5%	4,9	3,1	58,1%
<b>Total</b>	<b>10,1</b>	<b>6,9</b>	<b>46,4%</b>	<b>36,6</b>	<b>29,4</b>	<b>24,5%</b>
<b>Eliminações</b>	<b>-10,5</b>	<b>-0,1</b>	<b>-</b>	<b>-10,9</b>	<b>0,0</b>	<b>-</b>
<b>Consolidado</b>	<b>213,5</b>	<b>187,2</b>	<b>14,0%</b>	<b>802,5</b>	<b>690,9</b>	<b>16,2%</b>

A Companhia apresentou incremento de 14,0% em seus custos trimestrais totais, resultado similar ao observado em sua receita bruta. Assim como ocorrido na receita, a reversão parcial da provisão do processo de segregação e entrega gerou eliminação de R\$ 3,1 milhões que respondem pelo pagamento dos serviços de entrega imediata prestados pelo Tecon à Santos Brasil Logística.

**TERMINAIS PORTUÁRIOS**

O segmento de Terminais Portuários apresentou incremento de 11,3% em seus custos ao longo do **4T13**, somando **R\$ 159,5 milhões** (R\$ 143,3 milhões em 4T12), crescimento este que decorre do significativo aumento dos gastos com manutenção no Tecon Santos e da situação extraordinária vivida em Santos, onde contêineres desembarcados em outro terminal precisaram realizar o processo de nacionalização da carga no Tecon Santos.

O custo médio por contêiner movimentado/armazenado nos terminais portuários de contêineres no **4T13** foi de R\$ 527,3, apresentando um **incremento de 32,5%** quando comparado ao mesmo período do ano anterior (R\$ 377,9). No acumulado do ano, o custo médio foi de R\$ 437,3 apresentando um crescimento de 11,2% em relação aos R\$ 393,3 registrados em 2012.

*Custos com Movimentação (mão-de-obra avulsa, taxa canal-TUP e outros custos variáveis):* o crescimento de **2,8%** em relação ao 4T12 é resultado: (i) do custo extraordinário R\$ 8,0 milhões referente a fretes para remoção dos contêineres de importação de clientes do Tecon Santos que foram descarregados em outros terminais; e (ii) R\$ 1,3 milhões adicionais pela maior utilização de mão-de-obra avulsa no Tecon Imbituba para movimentação de contêineres e carga geral.



SANTOS BRASIL

STBP11  
NÍVEL 2



*Custos com Pessoal:* comparados anualmente apresentaram **redução** de **1,2%** no **trimestre** e crescimento acumulado de 13,2% em 2013. Essa redução reflete a adaptação da administração da Companhia ao novo ambiente operacional em que está inserida, com maior competição enfrentada por seu principal terminal.

*Arrendamento e Infraestrutura:* o **aumento** de **1,4%** registrado no **4T13** em relação ao mesmo período do ano anterior resulta em crescimento acumulado de 7,7% no ano, pouco acima da variação da inflação no período.

*Outros Custos:* os outros custos registraram incremento de **93,8%** no **4T13** devido: (i) ao aumento da necessidade de manutenção, tanto de equipamentos como de infraestrutura, que registrou crescimento de R\$ 4,2 milhões, influenciado pela dragagem realizada no cais da Companhia em Santos; (ii) provisão de R\$ 5,0 milhões referente a processo judicial; (iii) serviços contratados de consultorias e assessorias.

#### LOGÍSTICA

*Custos com Movimentação (Combustíveis, Fretes e outros custos variáveis):* evoluíram em **73,1%** no **4T13** em relação ao 4T12, devido, principalmente: (i) do custo extraordinário R\$ 3,6 milhões referente ao maior número de fretes contratados e combustível utilizado para remoção dos contêineres de importação de clientes da Santos Brasil Logística que foram desembarcados em outros terminais no Porto de Santos; (ii) ao aumento da prestação de serviços de captação de contêineres que gerou aumento de R\$ 4,7 milhões nos custos; (iii) ao reajuste nos preços de fretes contratados;

*Custos com Pessoal:* registrou crescimento de **37,6%** no **4T13**, principalmente devido ao reajuste de salários e aumento do quadro de funcionários visando atender a demanda prevista. No acumulado do ano foi registrado o crescimento de 18,7%.

*Outros Custos:* apresentou elevação de 21,3% devida principalmente ao aumento observado na manutenção de equipamentos e infraestrutura.

#### TERMINAL DE VEÍCULOS

Os custos com movimentação cresceram 69,0% no 4T13, acima do crescimento de volume apresentado pelo terminal, devido a reequilíbrio de acordo com prestadores de serviços de movimentação. O custo dos serviços do Terminal de Veículos registrou crescimento de **46,4%** no **4T13** resultando em incremento de **14,3%** no **custo médio unitário** de veículos movimentados. Para o ano completo, o incremento registrado em custos de movimentação é superior ao crescimento de volume no período e faz com que os custos totais apresentem crescimento de 24,5% resultado ainda inferior à variação registrada de 31,2% nos volumes operados pelo TEV.



### Despesas Operacionais

(R\$ milhões)	4T13	4T12	Var. %	2013	2012	Var. %
<b>TERMINAIS PORTUÁRIOS</b>						
Vendas	11,7	5,9	98,3%	32,7	27,3	19,8%
Gerais, Administrativas e outras	8,6	14,1	-39,0%	41,9	43,0	-2,6%
Depreciação e Amortização	0,1	0,2	-50,0%	0,6	0,7	-14,3%
<b>Total</b>	<b>20,4</b>	<b>20,2</b>	<b>1,0%</b>	<b>75,2</b>	<b>71,0</b>	<b>5,9%</b>
<b>LOGÍSTICA</b>						
Vendas	4,3	3,0	43,3%	15,5	11,7	32,5%
Gerais, Administrativas e outras	3,5	5,8	-39,7%	11,8	15,3	-22,9%
Depreciação e Amortização	0,1	0,1	0,0%	0,3	0,3	0,0%
<b>Total</b>	<b>7,9</b>	<b>8,9</b>	<b>-11,2%</b>	<b>27,6</b>	<b>27,3</b>	<b>1,1%</b>
<b>TERMINAL DE VEÍCULOS</b>						
Vendas	0,1	0,1	-	0,4	0,3	33,3%
Gerais, Administrativas e outras	0,1	0,1	-	0,5	0,2	150,0%
Depreciação e Amortização	0,0	0,0	-	0,0	0,0	-
<b>Total</b>	<b>0,2</b>	<b>0,2</b>	<b>0,0%</b>	<b>0,9</b>	<b>0,5</b>	<b>80,0%</b>
<b>CORPORATIVO</b>						
Gerais e Administrativas	14,7	18,0	-18,3%	62,5	62,4	0,2%
Depreciação e Amortização	4,0	4,0	0,0%	16,2	16,2	0,0%
<b>Total</b>	<b>18,7</b>	<b>22,0</b>	<b>-15,0%</b>	<b>78,7</b>	<b>78,6</b>	<b>0,1%</b>
<b>Consolidado</b>	<b>47,2</b>	<b>51,3</b>	<b>-8,0%</b>	<b>182,4</b>	<b>177,4</b>	<b>2,8%</b>

As **despesas operacionais consolidadas** apresentaram redução de **8,0%** no 4T13, totalizando **R\$ 47,2 milhões**. No acumulado o crescimento apresentado pelas despesas foi de apenas 2,8%, abaixo da variação da inflação no período. Essas variações observadas refletem a busca por eficiência que a Administração da Companhia vem implementando.

#### TERMINAIS PORTUÁRIOS

*Vendas:* o robusto crescimento observado no trimestre decorre do aumento de R\$ 6,7 milhões no provisionamento para devedores duvidosos. Desta provisão, R\$ 5,7 milhões são oriundos da cobrança retroativa do processo de segregação e entrega imediata de contêineres.

*Gerais e Administrativas:* apresentaram redução de 39,0% devido à receita gerada pela correção do processo judicial referente a segregação e entrega imediata de contêineres no valor total de R\$ 7,7 milhões.

#### LOGÍSTICA

*Vendas:* o crescimento de 43,3% decorre das maiores despesas com comissões geradas pelo aumento da receita de armazenagem alfandegada.

#### CORPORATIVO

*Gerais e Administrativas:* apresentaram redução de 18,3% no trimestre decorrente da busca por eficiência da Administração da Companhia.



### EBITDA e Margem EBITDA

(R\$ milhões)	4T13	Margem (%)	4T12	Margem (%)	Var. (%)	2013	Margem (%)	2012	Margem (%)	Var. (%)
Terminais Portuários	124,8	44,5%	128,4	48,0%	-2,8%	504,9	47,0%	504,4	50,5%	0,1%
Logística	9,4	13,8%	13,9	24,1%	-32,4%	46,7	19,0%	51,3	23,9%	-9,0%
Terminal de Veículos	9,4	53,9%	12,9	72,8%	-27,1%	38,9	57,7%	58,4	73,6%	-33,4%
Corporativo	-14,7	-	-18,1	-	-18,8%	-62,5	-	-62,4	-	0,2%
<b>Consolidado</b>	<b>128,9</b>	<b>36,3%</b>	<b>137,1</b>	<b>40,0%</b>	<b>-6,0%</b>	<b>528,0</b>	<b>38,3%</b>	<b>551,7</b>	<b>42,7%</b>	<b>-4,3%</b>

O **EBITDA Consolidado** do 4T13 foi **R\$ 128,9 milhões** com **margem de 36,3%**. A queda da margem EBITDA foi decorrente: (i) do crescimento das operações de transbordo em detrimento das movimentações de contêineres cheios de longo curso; (ii) do menor *dwell time* das operações de armazenagem alfandegada realizadas nos terminais portuários, (iii) dos custos gerados pelo desembarque de contêineres que tinham como destino original o Tecon Santos em outros terminais portuários, e; (iv) da forte base comparativa observada em Terminais Portuários no 4T12.

É válido ressaltar que a receita gerada pela reversão parcial da provisão referente ao processo de segregação e entrega imediata gerou R\$ 53,1 milhões de EBITDA referentes a faturamento de exercícios anteriores a 2013. Os custos gerados com as operações de entrega imediata foram contabilizados nos meses em que ocorreram de fato, não impactando a receita gerada pela cobrança retroativa. Se juntamente com o resultado proveniente da reversão da provisão desconsiderarmos provisões para contingências trabalhistas e tributárias que somam R\$ 12,4 milhões, o EBITDA consolidado da empresa seria R\$ 88,2 milhões no 4T13 e R\$ 487,3 milhões em 2013, com margens ajustadas para o total de receitas líquidas recorrentes de 28,6% e 36,7% respectivamente.

### TERMINAIS PORTUÁRIOS

O **EBITDA** do **4T13** montou **R\$ 124,8 milhões**, com **margem EBITDA** de **44,5%**, resultado 2,8% inferior ao obtido no 4T12 devido: (i) ao crescimento das operações de transbordo; (ii) da redução do tempo médio de armazenagem de contêineres cheios de importação. No acumulado do ano o **EBITDA** dos Terminais Portuários manteve-se estável com **Margem EBITDA** de **47,0%**, 350 bps abaixo da Margem EBITDA dos 2012.

### LOGÍSTICA

O **EBITDA** da unidade de negócio Santos Brasil Logística registrou R\$ 9,4 milhões no trimestre e foi fortemente impactado pelo custo gerado com a remoção de contêineres em outros terminais portuários e apresentou queda de 32,4%. O Resultado acumulado do ano apresenta queda de 9,0% e margem de 19,0%, 490 bps inferior à registrada em 2012.

### TERMINAL DE VEÍCULOS

O **EBITDA** registrado pelo Terminal de Veículos no **4T13** foi **R\$ 9,4 milhões** com **margem EBITDA** de **53,9%** e redução de 27,1% na comparação com o 4T12. A redução da margem EBITDA registrada resulta da forte base comparativa registrada em 2012 quando o terminal apresentou menor volume de veículos movimentados com tempo médio de armazenagem muito alto, gerando altas margens para a operação.

**Lucro Líquido**

(R\$ milhões)	4T13	4T12	Var. %	2013	2012	Var. %
<b>EBITDA</b>	<b>128,9</b>	<b>137,1</b>	<b>-6,0%</b>	<b>528,0</b>	<b>551,7</b>	<b>-4,3%</b>
Depreciação e Amortização	34,0	32,9	3,3%	135,7	126,8	7,0%
<b>EBIT</b>	<b>94,9</b>	<b>104,2</b>	<b>-8,9%</b>	<b>392,4</b>	<b>424,9</b>	<b>-7,6%</b>
Resultado Financeiro	-6,3	-7,9	-20,3%	-28,6	-43,7	-34,6%
IRPJ / CSLL	-9,8	-10,0	-2,0%	-108,8	-111,0	-2,0%
Minoritários	-	-	-	-	-	-
<b>Lucro do Período</b>	<b>78,8</b>	<b>86,3</b>	<b>-8,7%</b>	<b>255,0</b>	<b>270,2</b>	<b>-5,6%</b>

O Lucro Líquido anual da Companhia foi impactado: (i) pela reversão parcial da provisão do processo referente a segregação e entrega imediata de contêineres; (ii) pelo aumento de custos observado ao longo de 2013; (iii) diferente *mix* de perfil de serviços, recebendo cada vez mais operações de transbordo que eram pouco representativas, e; (iv) melhora nos resultado financeiro proporcionada pela redução das despesas financeiras em consequência da redução do endividamento da Companhia. No **4T13**, o **Lucro Líquido** foi de **R\$ 78,8 milhões** ou **R\$ 0,59 por Unit Equivalente**, sendo o resultado líquido acumulado da empresa em **2013** de **R\$ 255,0 milhões (R\$ 1,91 por unit equivalente)**, com queda de 5,6% frente ao mesmo período do ano anterior.

**Dívida e Disponibilidades**

(R\$ milhões)	Moeda	31/12/2013	31/12/2012	Var. %
Curto Prazo	Nacional	114,0	116,3	-2,0%
	Estrangeira	33,8	49,2	-31,3%
Longo Prazo	Nacional	121,5	205,4	-40,8%
	Estrangeira	52,4	62,2	-15,8%
<b>Endividamento Total</b>		<b>321,7</b>	<b>433,1</b>	<b>-25,7%</b>
<b>Disponibilidades</b>		<b>123,0</b>	<b>136,4</b>	<b>-9,8%</b>
<b>Dívida Líquida</b>		<b>198,7</b>	<b>296,7</b>	<b>-33,0%</b>

Em 31 de dezembro de 2013 a Companhia possuía R\$ 123,0 milhões em **disponibilidades**, resultando em R\$ 198,7 milhões de **dívida líquida** atingindo o índice de 0,4x Dívida Líquida/EBITDA. O **endividamento** total consolidado registrado em 31 de dezembro de 2013 atingiu **R\$ 321,7 milhões**.

Devido a posição de negócio competitiva e consolidada da Santos Brasil, reflexo da contínua melhoria da eficiência operacional, geração e estabilidade de fluxo de caixa, a agência de rating **Standard & Poor's elevou** em sua Escala Nacional Brasil o **rating** atribuído à Companhia de "brAA+" para "brAAA". A íntegra deste comunicado está disponível no sítio eletrônico da Companhia.

**Plano de Investimento - CAPEX**

(R\$ Milhões)	4T13	4T12	Var. %	2013	2012	Var. %
<b>TERMINAIS PORTUÁRIOS</b>	<b>24,8</b>	<b>18,8</b>	<b>31,9%</b>	<b>46,3</b>	<b>73,3</b>	<b>-36,8%</b>
Tecon Santos	20,9	7,8	167,9%	37,5	22,3	68,2%
Tecon Imbituba	1,2	9,7	-87,6%	1,9	47,4	-96,0%
Tecon Vila do Conde	2,7	1,3	107,7%	6,9	3,6	91,7%
<b>LOGÍSTICA</b>	<b>9,6</b>	<b>4,9</b>	<b>95,9%</b>	<b>32,4</b>	<b>23,3</b>	<b>39,1%</b>
<b>TERMINAL DE VEÍCULOS</b>	<b>0,4</b>	<b>0,0</b>	<b>-</b>	<b>0,7</b>	<b>0,1</b>	<b>600,0%</b>
<b>CORPORATIVO</b>	<b>0,0</b>	<b>0,0</b>	<b>-</b>	<b>5,4</b>	<b>1,1</b>	<b>390,9%</b>
<b>Consolidado</b>	<b>34,8</b>	<b>23,7</b>	<b>46,8%</b>	<b>84,8</b>	<b>97,8</b>	<b>-13,3%</b>

Os investimentos totalizaram **R\$ 34,8 milhões** no **4T13**, sendo o Tecon Santos o principal destino dos recursos investidos.

Dentre os investimentos realizados pelo Tecon Santos pode-se destacar: (i) R\$ 4,4 milhões destinados para obras de dragagem do cais; (ii) R\$ 5,4 milhões utilizados na instalação de *scanners* e detectores de metais, e; (iii) investimentos em tecnologia da informação.

No segmento de **Logística**, os principais investimentos realizados foram: (i) instalação de *scanners*; (ii) renovação da frota de caminhões; (iii) aquisição de equipamentos, e; (iii) investimento para atender o projeto com parceiro comercial da Companhia.



SANTOS BRASIL

STBP11  
NÍVEL 2



**Aviso Legal**

*Nós fazemos declarações sobre eventos futuros que estão sujeitas a riscos e incertezas. Tais declarações têm como base crenças e suposições de nossa Administração e informações a que a Companhia atualmente tem acesso. Declarações sobre eventos futuros incluem informações sobre nossas intenções, crenças ou expectativas atuais, assim como aquelas dos membros do Conselho de Administração e Diretores da Companhia.*

*As ressalvas com relação a declarações e informações acerca do futuro também incluem informações sobre resultados operacionais possíveis ou presumidos, bem como declarações que são precedidas, seguidas ou que incluem as palavras "acredita", "poderá", "irá", "continua", "espera", "prevê", "pretende", "planeja", "estima" ou expressões semelhantes.*

*As declarações e informações sobre o futuro não são garantias de desempenho. Elas envolvem riscos, incertezas e suposições porque se referem a eventos futuros, dependendo, portanto, de circunstâncias que poderão ocorrer ou não. Os resultados futuros e a criação de valor para os acionistas poderão diferir de maneira significativa daqueles expressos ou sugeridos pelas declarações com relação ao futuro. Muitos dos fatores que irão determinar estes resultados e valores estão além da capacidade de controle ou previsão da Santos Brasil.*

## PRÓXIMOS EVENTOS

### **Teleconferência – Resultados do 4º Trimestre de 2013**

Data: 11 de fevereiro de 2014

#### **Português**

10h00 (Horário de Brasília)

07h00 (Horário de Nova Iorque)

Telefone: +55 11 3127 4971 ou  
+55 11 37285971

Senha: Santos Brasil

Replay: +55 11 3127 4999

Senha: 40401065

Webcast ao vivo pela internet: <http://www.santosbrasil.com.br/ri>

#### **Inglês**

12h00 (Horário de Brasília)

09h00 (Horário de Nova Iorque)

Telefone: +1 412 317 6776

Senha: Santos Brasil

Replay: +1 412 317 0088

Senha: 10040104

Webcast ao vivo pela internet: <http://www.santosbrasil.com.br/ir>

**ANEXOS**
**Demonstração consolidada do resultado por segmento operacional – 4T13 – R\$ mil**

Contas	Terminais portuários de contêineres	Logística	Terminal de veículos	Corporativo	Eliminações	Consolidado
Receita operacional bruta	353.033	80.304	19.969	-	(11.547)	441.759
Deduções da receita	(72.788)	(11.917)	(2.467)	-	1.068	(86.104)
<b>Receita operacional líquida</b>	<b>280.245</b>	<b>68.388</b>	<b>17.502</b>	<b>-</b>	<b>(10.479)</b>	<b>355.656</b>
Custo dos serviços	(159.509)	(54.322)	(10.124)	-	10.479	(213.477)
<i>Custos variáveis/fixos</i>	<i>(135.127)</i>	<i>(51.162)</i>	<i>(7.870)</i>	-	<i>10.479</i>	<i>(183.680)</i>
<i>Depreciação/amortização</i>	<i>(24.382)</i>	<i>(3.160)</i>	<i>(2.254)</i>	-	-	<i>(29.796)</i>
Lucro bruto	120.736	14.065	7.378	-	-	142.179
Despesas operacionais	(20.426)	(7.900)	(198)	(18.746)	-	(47.271)
<i>Despesas com Vendas</i>	<i>(11.658)</i>	<i>(4.326)</i>	<i>(102)</i>	-	-	<i>(16.086)</i>
<i>Desp. Gerais, Adm., Outras</i>	<i>(8.637)</i>	<i>(3.495)</i>	<i>(96)</i>	<i>(14.697)</i>	-	<i>(26.925)</i>
<i>Depreciação/amortização</i>	<i>(132)</i>	<i>(79)</i>	-	<i>(4.049)</i>	-	<i>(4.260)</i>
<b>EBIT</b>	<b>100.310</b>	<b>6.165</b>	<b>7.180</b>	<b>(18.746)</b>	<b>-</b>	<b>94.908</b>
Depreciação/amortização	24.514	3.239	2.254	4.049	-	34.056
<b>EBITDA</b>	<b>124.823</b>	<b>9.404</b>	<b>9.434</b>	<b>(14.697)</b>	<b>-</b>	<b>128.964</b>
Resultado financeiro	-	-	-	(6.277)	-	(6.277)
Equivalência patrimonial	-	-	-	3.441	(3.441)	-
IRPJ / CSLL	-	-	-	(9.837)	-	(9.837)
<b>LUCRO LÍQUIDO</b>	<b>-</b>	<b>-</b>	<b>-</b>	<b>N/A</b>	<b>N/A</b>	<b>78.794</b>

**Demonstração consolidada do resultado por segmento operacional – 4T12 – R\$ mil**

Contas	Terminais portuários de contêineres	Logística	Terminal de veículos	Corporativo	Eliminações	Consolidado
Receita operacional bruta	302.555	67.062	20.399	-	(102)	389.914
Deduções da receita	(35.079)	(9.455)	(2.685)	-	9	(47.210)
<b>Receita operacional líquida</b>	<b>267.476</b>	<b>57.606</b>	<b>17.714</b>	<b>-</b>	<b>(92)</b>	<b>342.704</b>
Custo dos serviços	(143.201)	(37.148)	(6.910)	-	(92)	(187.167)
<i>Custos variáveis/fixos</i>	<i>(119.111)</i>	<i>(34.910)</i>	<i>(4.657)</i>	-	<i>(92)</i>	<i>(158.586)</i>
<i>Depreciação/amortização</i>	<i>(24.090)</i>	<i>(2.238)</i>	<i>(2.253)</i>	-	-	<i>(28.580)</i>
Lucro bruto	124.275	20.458	10.804	-	-	155.537
Despesas operacionais	(20.166)	(8.892)	(158)	(22.084)	-	(51.301)
<i>Despesas com Vendas</i>	<i>(5.906)</i>	<i>(3.003)</i>	<i>(102)</i>	-	-	<i>(9.010)</i>
<i>Desp. Gerais, Adm., Outras</i>	<i>(14.071)</i>	<i>(5.804)</i>	<i>(56)</i>	<i>(18.036)</i>	-	<i>(37.967)</i>
<i>Depreciação/amortização</i>	<i>(190)</i>	<i>(85)</i>	-	<i>(4.048)</i>	-	<i>(4.324)</i>
<b>EBIT</b>	<b>104.109</b>	<b>11.566</b>	<b>10.646</b>	<b>(22.084)</b>	<b>-</b>	<b>104.236</b>
Depreciação/amortização	24.279	2.323	2.253	4.048	-	32.904
<b>EBITDA</b>	<b>128.388</b>	<b>13.889</b>	<b>12.899</b>	<b>(18.036)</b>	<b>-</b>	<b>137.140</b>
Resultado financeiro	-	-	-	(7.882)	-	(7.882)
Equivalência patrimonial	-	-	-	11.330	(11.330)	-
IRPJ / CSLL	-	-	-	(10.072)	-	(10.072)
<b>LUCRO LÍQUIDO</b>	<b>-</b>	<b>-</b>	<b>-</b>	<b>N/A</b>	<b>N/A</b>	<b>86.283</b>


**Balço Patrimonial Consolidado – 31/12/2013, 30/09/2013, 30/06/2013, 31/03/2013 e 31/12/2012 – R\$ mil**

<b>ATIVO</b>	<b>31/12/2013</b>	<b>30/09/2013</b>	<b>30/06/2013</b>	<b>31/03/2013</b>	<b>31/12/2012</b>
<b>Ativo Total</b>	<b>2.206.629</b>	<b>2.267.867</b>	<b>2.212.602</b>	<b>2.280.146</b>	<b>2.187.001</b>
<b>Ativo Circulante</b>	<b>305.899</b>	<b>406.785</b>	<b>346.928</b>	<b>428.920</b>	<b>310.908</b>
Disponibilidades	122.987	201.231	140.393	214.096	136.444
Contas a Receber	139.935	174.302	152.734	166.488	134.801
Estoques	17.612	17.284	16.851	16.247	15.814
Outros	25.365	13.969	36.951	32.089	23.849
<b>Ativo Não Circulante</b>	<b>1.900.730</b>	<b>1.861.082</b>	<b>1.865.674</b>	<b>1.851.943</b>	<b>1.876.093</b>
Contas a Receber	40.625	18.472	16.529	15.234	14.010
Depósitos Judiciais	198.074	181.937	172.323	151.695	152.913
Outros	21.509	20.640	16.850	15.440	17.099
Imobilizado	1.130.367	1.120.788	1.130.971	1.130.927	1.143.647
Intangível	510.155	519.245	529.001	538.647	548.424

<b>PASSIVO</b>	<b>31/12/2013</b>	<b>30/09/2013</b>	<b>30/06/2013</b>	<b>31/03/2013</b>	<b>31/12/2012</b>
<b>Passivo Total</b>	<b>2.206.629</b>	<b>2.267.867</b>	<b>2.212.602</b>	<b>2.280.146</b>	<b>2.187.001</b>
<b>Passivo Circulante</b>	<b>360.595</b>	<b>283.465</b>	<b>274.205</b>	<b>389.518</b>	<b>358.267</b>
Obrigações Sociais e Trabalhistas	51.590	55.691	47.491	39.173	46.387
Fornecedores	78.926	60.035	60.045	64.181	57.161
Obrigações Fiscais	22.112	21.708	19.569	27.239	24.473
Empréstimos e Financiamentos	147.847	145.891	146.964	162.434	165.547
Outros	60.119	140	134	96.491	64.700
<b>Passivo Não Circulante</b>	<b>398.065</b>	<b>457.558</b>	<b>458.223</b>	<b>470.144</b>	<b>459.833</b>
Empréstimos e Financiamentos	173.847	220.989	228.236	267.476	267.600
Tributos Diferidos	48.657	46.249	53.818	48.117	35.603
Provisões	117.060	147.889	142.016	137.312	135.189
Passivos atuariais	10.711	13.022	12.502	11.982	11.461
Outros	47.792	29.409	21.651	5.257	9.980
<b>Patrimônio Líquido</b>	<b>1.447.969</b>	<b>1.526.844</b>	<b>1.480.174</b>	<b>1.420.484</b>	<b>1.368.901</b>
Capital Social Realizado	1.071.077	1.071.077	1.071.077	1.068.714	1.062.576
Reservas de Capital	59.209	57.892	56.408	54.881	53.281
Reservas de Lucros	234.768	224.309	224.309	224.309	224.309
Outros Resultados Abrangentes	-947	-2.700	-2.700	-2.700	-2.700
Lucro/Prejuízos Acumulados	83.862	176.266	131.080	75.281	-
Dividendo Adicional Proposto	-	-	-	-	31.436