

# T4F Entretenimento S.A.

## Resultados – 2T16

### T4F Entretenimento S.A.

BM&FBOVESPA: SHOW3

#### Cotação

Fechamento 30/06/2016: R\$6,60  
Volume Médio do 2T16: 51,1 mil (0,16%  
do *free float*)

Cotação 10/08/2016: R\$6,39  
Market Cap: R\$431,3 milhões

#### Teleconferências

Data: 11/08/2016

#### **Português**

10h00 (BR) | 9h00 (US ET)  
Tel: +55 (11) 2188-0155  
Código: T4F

Replay (7 dias)  
+55 (11) 2188-0400  
Código: T4F

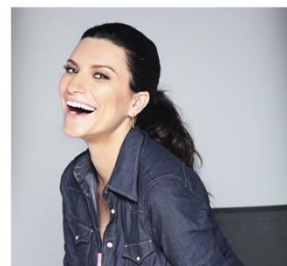
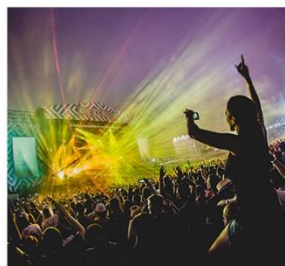
#### **Inglês**

11h00 (BR) | 10h00 (US ET)  
Tel: +1 (844) 855-9493 (EUA)  
+1 (412) 317-5491 (Outros)  
Código: T4F

Replay (7 dias)  
+1 (877) 344-7529 (EUA)  
+1 (412) 317-0088 (outros)  
Código: 10088029

#### **Relações com Investidores**

[ri@t4f.com.br](mailto:ri@t4f.com.br)  
+ 55 (11) 3576-1200



**T4f**  
TIME FOR FUN

São Paulo, 10 de agosto de 2016 – A T4F Entretenimento S.A. (“T4F” ou “Companhia”) (BMF&BOVESPA: SHOW3), empresa líder no mercado de entretenimento ao vivo na América do Sul, anuncia os resultados revisados do segundo trimestre de 2016 (2T16). As informações trimestrais (ITR) consolidadas são apresentadas de acordo com o padrão contábil internacional (IFRS – *International Financial Reporting Standards*) e as práticas contábeis adotadas no Brasil.

## Destaques do 2T16

- 695 mil ingressos vendidos, 42% superior ao 2T15;
- Receita líquida de R\$223,5 milhões, mais que o dobro do 2T15;
- Resultado bruto de R\$35,7 milhões, 32% acima do 2T15;
- EBITDA de R\$16,6 milhões, 40% superior ao 2T15;
- Lucro líquido de R\$3,2 milhões, 47% acima do 2T15; e
- No 1S16 entregamos praticamente o mesmo resultado de todo o ano de 2015: a receita líquida foi de R\$557,5 milhões (versus R\$551,0 milhões em 2015) e o EBITDA alcançou R\$41,5 milhões (versus R\$41,7 milhões em 2015).

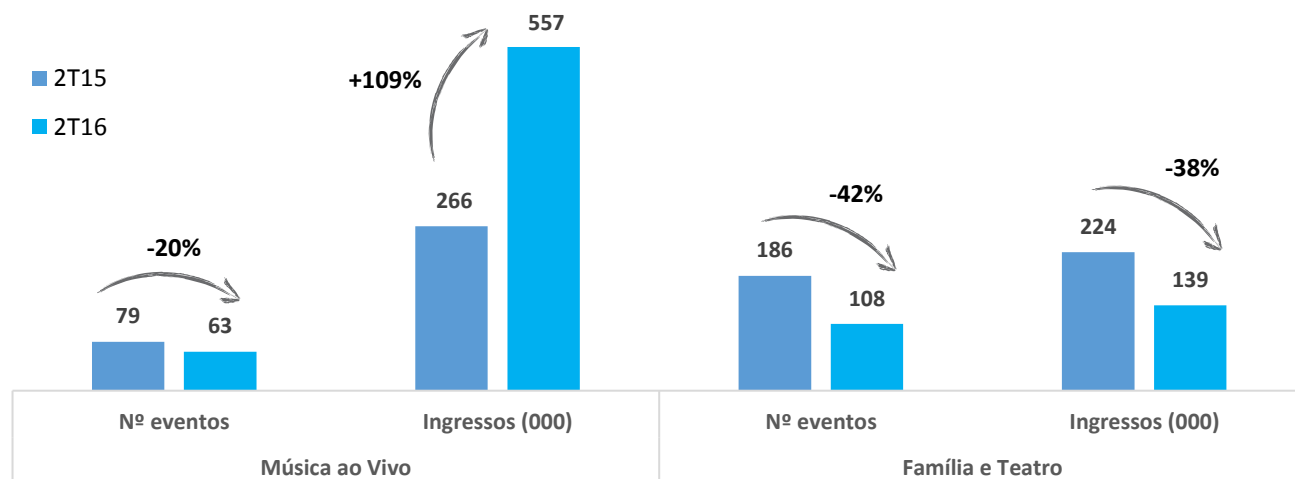
Indicadores Financeiros (R\$ mm)	1S15	1S16	Var. %	2T15	2T16	Var. %
Receita Líquida	235,5	557,5	137%	103,7	223,5	116%
Promoção de Eventos	138,6	432,7	212%	60,5	171,7	184%
Música ao Vivo	112,3	411,3	266%	38,1	154,4	305%
Eventos Família e Teatro	22,9	19,1	-17%	20,0	15,7	-21%
Eventos Esportivos	3,5	2,2	-36%	2,4	1,6	-33%
Operação de Bilheteria, A&B e Venues	52,8	68,3	29%	25,7	31,2	21%
Patrocínio	44,1	56,5	28%	17,4	20,6	18%
Promoção de Eventos	36,4	49,6	36%	14,4	16,6	16%
Operação de Bilheteria, A&B e Venues	7,7	6,9	-10%	3,1	4,0	31%
Custo	(191,2)	(478,4)	150%	(76,5)	(187,8)	146%
Lucro Bruto	44,4	79,1	78%	27,2	35,7	32%
Margem Bruta (%)	18,8%	14,2%	-4,6 p.p.	26,2%	16,0%	-10,2 p.p.
Despesas	(35,8)	(43,6)	22%	(18,2)	(22,2)	22%
EBITDA	14,2	41,5	192%	11,8	16,6	40%
Margem EBITDA (%)	6,0%	7,4%	1,4 p.p.	11,4%	7,4%	-4,0 p.p.
Resultado Financeiro	(8,9)	(7,8)	-12%	(2,4)	(6,3)	161%
Resultado Líquido	(0,2)	13,6	n.a.	2,2	3,2	47%
Margem Líquida (%)	-0,1%	2,4%	2,5 p.p.	2,1%	1,4%	-0,7 p.p.

Indicadores Operacionais	1S15	1S16	Var. %	2T15	2T16	Var. %
<b>Música ao Vivo</b>						
Eventos Promovidos	153	120	-22%	79	63	-20%
Ingressos Vendidos (000)	748	1.538	106%	266	557	109%
Preço Médio por Ingresso (R\$)	172	292	70%	157	277	76%
<b>Eventos Família e Teatro</b>						
Eventos Promovidos	209	137	-34%	186	108	-42%
Ingressos Vendidos (000)	249	168	-33%	224	139	-38%
Preço Médio por Ingresso (R\$)	100	127	27%	98	125	28%
<b>Total</b>						
Eventos Promovidos	362	257	-29%	265	171	-35%
Ingressos Vendidos (000)	997	1.706	71%	490	695	42%
Preço Médio por Ingresso (R\$)	154	276	79%	130	247	90%

Apresentamos a seguir os comentários sobre os resultados consolidados referentes ao trimestre findo em 30 de junho de 2016 (2T16). Recomendamos a leitura deste material em conjunto com as Informações Trimestrais (ITR).

## Comentários sobre o Desempenho Econômico-Financeiro Consolidado



### Indicadores Operacionais

No 2T16 promovemos 171 eventos de música ao vivo, teatro e família com público pagante de 695 mil pessoas. Comparados ao 2T15, o número de eventos diminuiu 35%, porém o número de ingressos vendidos aumentou 42%.

Em música ao vivo, promovemos 63 shows com 557 mil ingressos vendidos. O aumento de 109% no público pagante é resultado da promoção de um maior número de shows *outdoor*. No 2T15, realizamos 3 shows em arenas (capacidade entre 10.000 e 35.000): 2 shows de Imagine Dragons em São Paulo e Buenos Aires e 1 show do Backstreet Boys em Santiago, sendo que no 2T16 promovemos 7 shows de estádios (capacidade acima de 45.000): 4 shows do Coldplay, em Buenos Aires, Santiago, São Paulo e Rio de Janeiro e 3 shows do Paul McCartney na Argentina (2 em Buenos Aires e 1 em Córdoba).

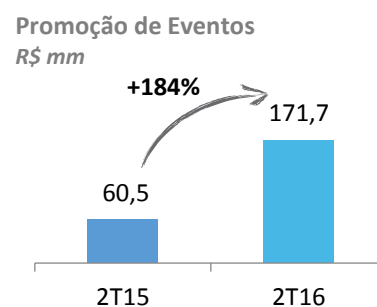
Em família e teatro, o número de eventos e público pagante diminuíram, respectivamente, 42% e 38%. O menor desempenho em ambos os indicadores reflete a realização de um conteúdo a menos e menor número de apresentações para um mesmo conteúdo. Promovemos no 2T15 o tradicional espetáculo Disney on Ice em São Paulo (2 semanas) e no Rio de Janeiro (1 semana), além de 3 meses de apresentações do espetáculo Fuerza Bruta em São Paulo e o musical Mudança de Hábito no Teatro Renault. No 2T16, realizamos o mesmo número de apresentações do Disney on Ice em São Paulo e não promovemos no Rio de Janeiro, devido à falta de *venues* pela Olimpíada, e seguimos com o espetáculo Wicked no Teatro Renault. É importante ressaltar que no segmento de teatro houve crescimento superior a 50% na bilheteria ano contra ano.

## Receita Líquida

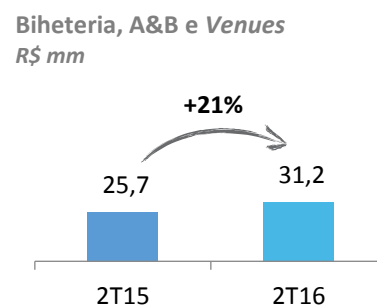
Receita Líquida (R\$ mm)	1S15	1S16	Var. %	2T15	2T16	Var. %
Promoção de Eventos	138,6	432,7	212%	60,5	171,7	184%
Música ao Vivo	112,3	411,3	266%	38,1	154,4	305%
Eventos Família e Teatro	22,9	19,1	-17%	20,0	15,7	-21%
Eventos Esportivos	3,5	2,2	-36%	2,4	1,6	-33%
Oper. de Bilheteria, A&B e Venues	52,8	68,3	29%	25,7	31,2	21%
Patrocínio	44,1	56,5	28%	17,4	20,6	18%
Promoção de Eventos	36,4	49,6	36%	14,4	16,6	16%
Oper. de Bilheteria, A&B e Venues	7,7	6,9	-10%	3,1	4,0	31%
<b>TOTAL</b>	<b>235,5</b>	<b>557,5</b>	<b>137%</b>	<b>103,7</b>	<b>223,5</b>	<b>116%</b>

A receita líquida do 2T16 totalizou R\$223,5 milhões e no 1S16 alcançou R\$557,5 milhões, resultado 137% superior ao 1S15, e superando a receita líquida de todo o ano de 2015 (R\$551,0 milhões).

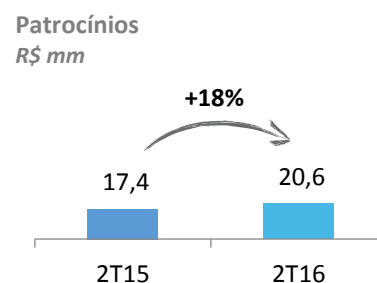
A receita líquida na promoção de eventos totalizou R\$171,7 milhões, crescimento de 184%, em relação ao 2T15, devido a música ao vivo. A promoção de um maior número de shows em estádios mais que dobrou o público pagante ano contra ano, e aumentou em 76% o preço médio dos ingressos vendidos, passando de R\$157 no 2T15 para R\$277 no 2T16.



A receita líquida de operações de bilheteria, A&B e venues aumentou 21% no 2T16 em relação ao 2T15, devido ao aumento do público pagante (+42%) e consequente consumo per capita de alimentos, bebidas e merchandising para os eventos promovidos, além do início das vendas de ingressos para os shows de Black Sabbath em novembro e dezembro de 2016.



A receita líquida de patrocínios totalizou R\$20,6 milhões no 2T16, resultado 18% superior ao apresentado no 2T15, principalmente pela promoção de conteúdos em música ao vivo com maior aderência para o mercado anunciante.

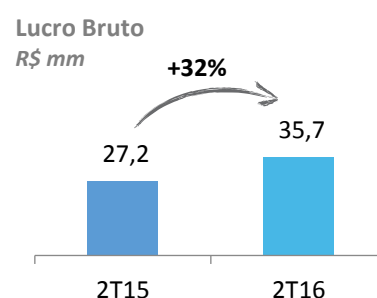


## Lucro Bruto

Lucro Bruto (R\$ mm)	1S15	1S16	Var. %	2T15	2T16	Var. %
Promoção de Eventos	(27,6)	11,7	n.a.	(5,5)	10,6	n.a.
Operação de Bilheteria, A&B e Venues	27,9	10,9	-61%	15,3	4,5	-71%
Patrocínio	44,1	56,5	28%	17,4	20,6	18%
<b>Lucro Bruto</b>	<b>44,4</b>	<b>79,1</b>	<b>78%</b>	<b>27,2</b>	<b>35,7</b>	<b>32%</b>
<i>Margem Bruta (%)</i>	<i>18,8%</i>	<i>14,2%</i>	<i>-4,6 p.p.</i>	<i>26,2%</i>	<i>16,0%</i>	<i>-10,2 p.p.</i>

O lucro bruto atingiu R\$35,7 milhões no 2T16, resultado 32% superior ao 2T15. O maior lucro bruto é observado pelo (i) melhor desempenho na promoção de eventos, dado o importante aumento na taxa de ocupação dos eventos promovidos; e (ii) o maior resultado em patrocínios (+18% versus 2T15).

No 1S16, o resultado bruto atingiu R\$79,1 milhões, 78% acima do 1S15.



## Despesas (Receitas) Operacionais

Despesas (Receitas) Operacionais (R\$ mm)	1S15	1S16	Var. %	2T15	2T16	Var. %
Vendas	(1,7)	(1,5)	-11%	(0,7)	(0,7)	3%
Gerais e Administrativas	(31,8)	(33,3)	5%	(16,0)	(17,0)	6%
Remuneração dos Administradores	(2,8)	(5,5)	97%	(1,4)	(2,4)	74%
SG&A	(36,3)	(40,3)	11%	(18,1)	(20,1)	11%
Outras receitas (despesas) operacionais	0,5	(3,3)	n.a.	(0,2)	(2,1)	n.a.
<b>Total</b>	<b>(35,8)</b>	<b>(43,6)</b>	<b>22%</b>	<b>(18,2)</b>	<b>(22,2)</b>	<b>22%</b>
<i>% Total/Receita Líquida</i>	<i>15,2%</i>	<i>7,8%</i>	<i>-7,4 p.p.</i>	<i>17,6%</i>	<i>9,9%</i>	<i>-7,6 p.p.</i>

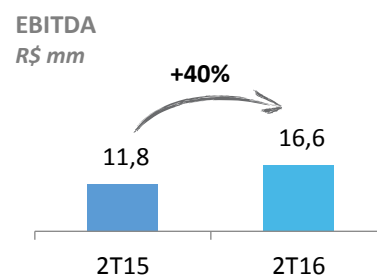
As despesas operacionais apresentaram crescimento de 22% no 2T16 em relação ao 2T15, porém excluindo os efeitos da apropriação de bônus conforme proposta da administração para remuneração variável dos administradores e da provisão de contingências trabalhistas não recorrentes, o incremento nas despesas operacionais da Companhia seria inferior à inflação do período.

## EBITDA

Reconciliação do EBITDA (R\$ mm)	1S15	1S16	Var. %	2T15	2T16	Var. %
Resultado Líquido	(0,2)	13,6	n.a.	2,2	3,2	47%
(+) Imposto de Renda e Contribuição Social	(0,1)	14,1	n.a.	4,4	4,1	-7%
(+) Resultado Financeiro Líquido	8,9	7,8	-12%	2,4	6,3	161%
(+) Depreciação	5,6	6,0	6%	2,9	3,1	6%
<b>=EBITDA</b>	<b>14,2</b>	<b>41,5</b>	<b>192%</b>	<b>11,8</b>	<b>16,6</b>	<b>40%</b>
<i>Margem EBITDA (%)</i>	<i>6,0%</i>	<i>7,4%</i>	<i>1,4 p.p.</i>	<i>11,4%</i>	<i>7,4%</i>	<i>-4,0 p.p.</i>

O EBITDA no 2T16 foi de R\$16,6 milhões, 40% superior ao 2T15.

O EBITDA do 1S16 alcançou R\$41,5 milhões, com margem de 7,4%. Em termos absolutos, temos um crescimento de 192% em relação ao EBITDA do 1S15 e uma entrega igual a todo o EBITDA de 2015 (R\$41,7 milhões).



### Resultado Financeiro

Resultado Financeiro (R\$ mm)	1S15	1S16	Var. %	2T15	2T16	Var. %
Receitas Financeiras	3,1	13,1	323%	1,3	4,3	225%
Juros Ativos	1,2	2,5	109%	0,3	2,0	628%
Rendimentos de Aplicações Financeiras	0,8	10,5	1278%	0,2	2,3	1258%
Outros	1,1	0,0	-96%	0,9	0,0	-97%
Despesas Financeiras	(11,2)	(12,7)	13%	(5,7)	(6,9)	20%
Juros Passivos	(4,7)	(4,1)	-12%	(2,3)	(3,2)	41%
Juros com Empréstimos - Debêntures	(2,5)	(3,3)	30%	(1,8)	(1,3)	-29%
Perdas com Operações de Swap	-	(0,5)	n.a.	-	-	n.a.
Impostos sobre Transações Financeiras	(1,3)	(3,6)	176%	(0,8)	(2,0)	137%
Outros	(2,6)	(1,2)	-56%	(0,8)	(0,3)	-55%
Variação Cambial	(0,8)	(8,3)	918%	2,0	(3,7)	n.a.
Resultado Financeiro Líquido	(8,9)	(7,8)	-12%	(2,4)	(6,3)	161%

No 2T16, o resultado financeiro líquido representou dispêndio de R\$6,3 milhões, versus dispêndio de R\$2,4 milhões no 2T15.

O resultado líquido de juros ativos versus juros passivo e de rendimentos de aplicações financeiras versus juros com empréstimos teve efeito positivo em relação ao 2T15. Os principais dispêndios ocorreram pelo (i) aumento em impostos sobre transações financeiras, principalmente na Argentina, dado que a receita neste país aumentou 6x, passando de R\$29,4 milhões no 2T15 para R\$179,2 milhões no 2T16, e pela (ii) variação cambial negativa em R\$ 3,7 milhões, dada a manutenção de parte do caixa aplicado em dólar para fazer frente a compromissos assumidos em moeda estrangeira.

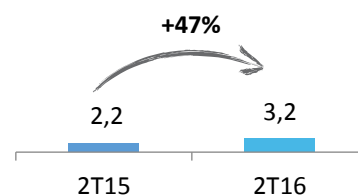
### Resultado Líquido

Resultado Líquido (R\$ mm)	1S15	1S16	Var. %	2T15	2T16	Var. %
Resultado Antes de Impostos	(0,3)	27,7	n.a.	6,5	7,2	11%
(-) IRRF e CSSL (Corrente e Diferido)	0,1	(14,1)	n.a.	(4,4)	(4,1)	-7%
Resultado Líquido do Exercício	(0,2)	13,6	n.a.	2,2	3,2	47%
Margem Líquida (%)	-0,1%	2,4%	2,5 p.p.	2,1%	1,4%	-0,7 p.p.

No 2T16 o lucro líquido foi de R\$3,2 milhões, 47% superior ao 2T15.

O lucro líquido do 1S16 atingiu R\$13,6 milhões, revertendo prejuízo de R\$162 mil no 1S15. Em relação a todo o ano de 2015, o grau de atingimento foi de 65% (R\$20,9 milhões).

Lucro Líquido  
R\$ mm



### Capital de Giro

Capital de Giro (R\$ mm)	2T15	1T16	2T16	Var. % (2T16/1T16)
<b>Ativo</b>	111,6	164,0	117,6	-28%
Contas a Receber	69,8	92,4	68,7	-26%
Estoques	1,0	3,1	2,3	-26%
Adiant. a Fornecedores e Custos Antecipados	40,8	68,5	46,6	-32%
<b>Passivo</b>	138,4	241,3	153,1	-37%
Fornecedores	68,2	135,0	87,0	-36%
Adiantamento de Clientes	70,2	106,3	66,2	-38%
Capital de Giro	(26,8)	(77,3)	(35,6)	-54%

No 2T16 apresentamos capital de giro negativo de R\$35,6 milhões, versus R\$77,3 milhões no 1T16. A manutenção do capital de giro negativo deve-se principalmente ao nosso modelo de negócios, no qual apresentamos venda antecipada de ingressos e patrocínios (registradas em adiantamentos de clientes), frente aos pagamentos dos gastos com fornecedores concentrados em sua grande maioria em datas próximas aos eventos relacionados.

### Caixa e Endividamento

Caixa e Endividamento (R\$ mm)	1S15	1S16	Var. %	2T15	2T16	Var. %
Fluxo de Caixa Operacional	(14,8)	(105,8)	616%	38,0	(39,8)	n.a.
Fluxo de Caixa de Investimento	(3,2)	(2,4)	-24%	(1,5)	(1,1)	-28%
Fluxo de Caixa de Financiamento	30,3	(15,1)	n.a.	(10,9)	(7,7)	-29%
Variação Cambial sobre Saldos de Caixa	0,8	5,3	604%	0,3	(1,0)	n.a.
Aumento (Redução) em Caixa e Equivalentes	13,1	(118,0)	n.a.	26,0	(49,7)	n.a.
Saldo de Caixa	86,4	121,1	40%	86,4	121,1	40%
Empréstimos e Financiamentos - CP	26,1	18,8	-28%	26,1	18,8	-28%
Empréstimos e Financiamentos - LP	50,2	33,4	-33%	50,2	33,4	-33%
Endividamento Total	76,3	52,3	-32%	76,3	52,3	-32%
Caixa (Dívida) Líquido	10,1	68,8	584%	10,1	68,8	584%

Encerramos o 2T16 com R\$121,1 milhões em caixa (R\$127,3 milhões considerando o caixa restrito), versus R\$86,4 milhões no 2T15:

- Caixa operacional: consumimos R\$39,8 milhões no 2T16 pela promoção de 7 shows em Estádios e do espetáculo Disney on Ice.
- Investimentos: foi gasto R\$1,1 milhão principalmente em máquinas e equipamentos.
- Financiamento: despendemos R\$7,7 milhões, com nossas atividades de financiamento, através de (i) empréstimo a empresa associada no Chile, (ii) pagamento de dividendos referentes aos resultados de 2015, e (ii) pagamento de financiamento de capital de giro na Argentina.

Encerramos o 2T16 com: (i) endividamento total de R\$52,3 milhões, redução de 32% ano contra ano e (ii) caixa líquido de R\$68,8 milhões, resultado 6,8x maior que o 2T15.

## Pipeline de Eventos

- **Música ao Vivo**

### *Outdoor*

Em abril iniciamos as vendas de ingressos para a última turnê do Black Sabbath, cujas apresentações serão realizadas entre novembro e dezembro nas cidades de São Paulo, Rio de Janeiro e Curitiba. Devido ao sucesso de vendas, em julho, anunciamos um show extra em Porto Alegre.

### *Indoor*

Em música *indoor*, já temos programados ao redor de 130 shows para o 2S16 (mesmo número de shows promovidos no 2S15), incluindo artistas internacionais e nacionais, dos quais destacamos: Whitesnake (8x), Scorpions (7x), Disclosure (4x), Laura Pausini (4x), Simple Plan (4x), Tom Jones, Novos Baianos (5x), Nando Reis (4x), Caetano e Gil (3x) e O Grande Encontro (Elba Ramalho, Alceu Valença e Geraldo Azevedo).

- **Eventos Família e Teatro**

Continuaremos apresentando, no Teatro Renault, o musical Wicked, que continua apresentando resultados superiores às nossas projeções.

- **Eventos Esportivos**

No 2S16, promoveremos 7 das 12 etapas da Stock Car, 4 das 8 etapas da Copa Petrobras de Marcas, e 5 das 8 etapas do Mercedes-Benz Challenge, do Campeonato Brasileiro de Turismo, e da Fórmula 3 Brasil.

## Guidance

Em 11 de março de 2016, a Companhia publicou Fato Relevante a seus acionistas e ao mercado em geral com as projeções para o exercício social de 2016, conforme abaixo:

- Receita Líquida: crescimento de 50% (cinquenta por cento) em relação ao ano de 2015;
- Lucro Líquido: crescimento de 100% (cem por cento) em relação ao ano de 2015; e
- Lucro antes de Juros, Impostos, Depreciação e Amortização (EBITDA): crescimento de 60% (sessenta por cento) em relação ao ano de 2015.

Continuamos confiantes no atingimento para as linhas de receita líquida e EBITDA, com base nos resultados obtidos no 1S16, nas vendas já realizadas para os eventos do 2S16, e nas boas perspectivas de contratações de artistas para o 1S17.

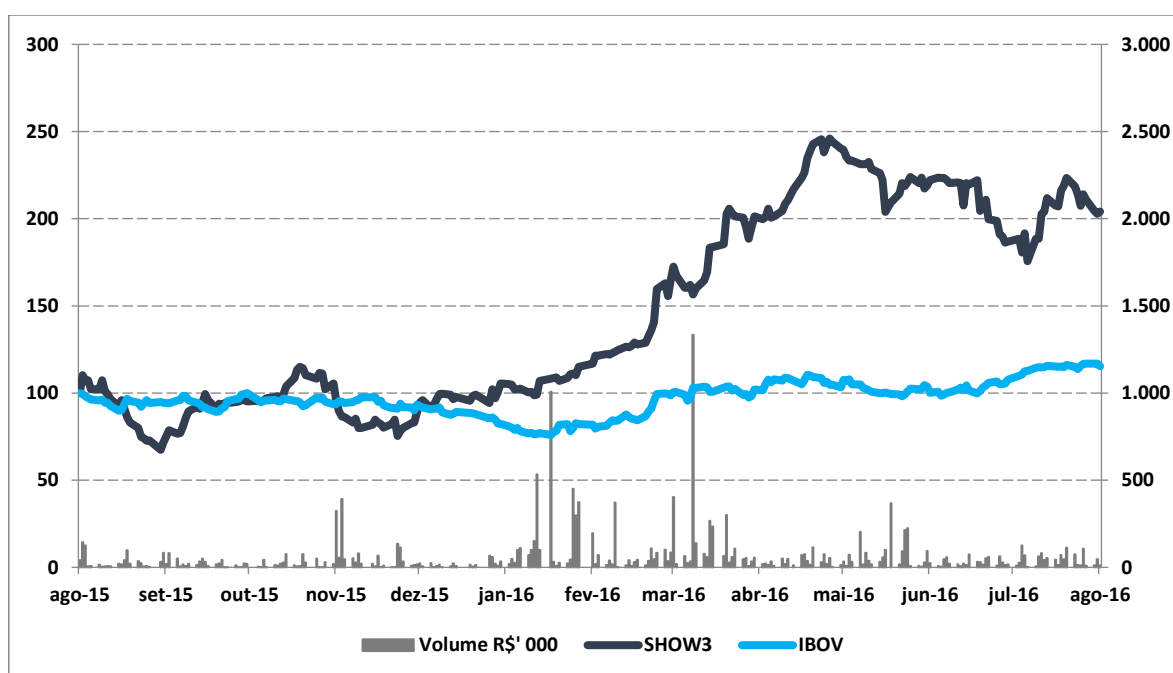
Em relação ao lucro líquido o novo *guidance* é de crescimento ao redor de 50%, principalmente pelo efeito, já contabilizado, da variação cambial.

No 1S16, o desempenho da receita líquida e do EBITDA está em linha com todo o ano de 2015:

- Receita Líquida de R\$557,5 milhões, 101% de atingimento em relação a 2015 (R\$551,0 milhões);
- EBITDA de R\$41,5 milhões, 100% de atingimento em relação a 2015 (R\$41,7 milhões); e
- Lucro Líquido de R\$13,8 milhões, 63% de atingimento em relação a 2015 (R\$20,9 milhões).

## Desempenho SHOW3

O preço de fechamento de SHOW3 em 10 de agosto de 2016 foi de R\$6,39, o que representa uma valorização de 106% YTD e 104% em 12 meses.



\* \* \*

## Demonstração do Resultado do Exercício

(R\$ 000)

	2T15	2T16
<b>RECEITA OPERACIONAL LÍQUIDA</b>	<b>103.658</b>	<b>223.535</b>
CUSTO DOS SERV.PREST.E PROD.VENDIDOS	(76.484)	(187.789)
<b>LUCRO BRUTO</b>	<b>27.174</b>	<b>35.746</b>
RECEITAS (DESPESAS) OPERACIONAIS		
Vendas	(689)	(711)
Gerais e administrativas	(15.994)	(16.991)
Remuneração dos administradores	(1.389)	(2.414)
Outras receitas (despesas) operacionais, líquidas	(154)	(2.105)
<b>RESULTADO OPERACIONAL ANTES DO RESULTADO FINANCEIRO</b>	<b>8.948</b>	<b>13.525</b>
RESULTADO FINANCEIRO		
Despesas financeiras	(5.712)	(6.867)
Receitas financeiras	1.311	4.266
Variação cambial e monetária, líquida	2.000	(3.677)
<b>RESULTADO ANTES DE IRRF E CSLL</b>	<b>6.547</b>	<b>7.247</b>
IMPOSTO DE RENDA E CONTRIBUIÇÃO SOCIAL		
Correntes	(1.034)	(3.493)
Diferidos	(3.355)	(587)
<b>RESULTADO LÍQUIDO DO EXERCÍCIO</b>	<b>2.158</b>	<b>3.167</b>

	6M15	6M16
<b>RECEITA OPERACIONAL LÍQUIDA</b>	<b>235.540</b>	<b>557.523</b>
CUSTO DOS SERV.PREST.E PROD.VENDIDOS	(191.163)	(478.374)
<b>LUCRO BRUTO</b>	<b>44.377</b>	<b>79.149</b>
RECEITAS (DESPESAS) OPERACIONAIS		
Vendas	(1.713)	(1.519)
Gerais e administrativas	(31.789)	(33.306)
Remuneração dos administradores	(2.784)	(5.487)
Outras receitas (despesas) operacionais, líquidas	520	(3.291)
<b>RESULTADO OPERACIONAL ANTES DO RESULTADO FINANCEIRO</b>	<b>8.611</b>	<b>35.546</b>
RESULTADO FINANCEIRO		
Despesas financeiras	(11.172)	(12.660)
Receitas financeiras	3.106	13.130
Variação cambial e monetária, líquida	(817)	(8.314)
<b>RESULTADO ANTES DE IRRF E CSLL</b>	<b>(272)</b>	<b>27.702</b>
IMPOSTO DE RENDA E CONTRIBUIÇÃO SOCIAL		
Correntes	(1.575)	(5.219)
Diferidos	1.685	(8.853)
<b>RESULTADO LÍQUIDO DO EXERCÍCIO</b>	<b>(162)</b>	<b>13.630</b>

## Balço Patrimonial

(R\$ 000)

ATIVO	2T15	1T16	2T16
<b>CIRCULANTE</b>			
Caixa e equivalente de caixa	86.401	170.773	121.095
Depósito bancário em garantia	-	-	-
Caixa restrito	20.094	11.906	6.203
Contas a receber de clientes	69.799	92.409	68.664
Estoques	1.021	3.092	2.302
Impostos a recuperar	30.175	31.621	30.188
Adiantamento a fornecedores	6.743	21.178	19.006
Custos antecipados	34.080	47.291	27.598
Outras contas a receber	12.925	8.968	6.879
<b>Total do ativo circulante</b>	<b>261.238</b>	<b>387.238</b>	<b>281.935</b>
<b>NÃO CIRCULANTE</b>			
Imposto de renda e contribuição social diferidos	88.888	77.924	78.079
Depósitos judiciais	22.960	24.532	24.696
Custos antecipados	-	-	546
Partes relacionadas	5.060	5.016	7.443
<b>Total do realizável a longo prazo</b>	<b>116.908</b>	<b>107.472</b>	<b>110.764</b>
Imobilizado	39.175	36.597	34.333
Intangível:			
Ágio na aquisição de investimentos	115.658	114.183	113.742
Outros intangíveis	2.556	6.501	6.294
<b>Total do ativo não circulante</b>	<b>274.297</b>	<b>264.753</b>	<b>265.133</b>
<b>TOTAL DO ATIVO</b>	<b>535.535</b>	<b>651.991</b>	<b>547.068</b>
<b>PASSIVO E PATRIMÔNIO LÍQUIDO</b>	<b>2T15</b>	<b>1T16</b>	<b>2T16</b>
<b>CIRCULANTE</b>			
Fornecedores	68.232	134.982	86.970
Empréstimos, financiamentos e debêntures	26.144	11.070	18.836
Salários, provisões e contribuições sociais	5.104	7.781	7.340
Impostos e contribuições a recolher	9.491	21.580	10.931
Adiantamentos de clientes	70.178	106.336	66.172
Patrocínios - Lei de Incentivo à Cultura	10.736	8.222	5.463
Dividendos a pagar	-	1.979	-
Provisão para riscos tributários, cíveis e trabalhistas	877	-	-
Outras obrigações	8.132	4.515	5.355
<b>Total do passivo circulante</b>	<b>198.894</b>	<b>296.465</b>	<b>201.067</b>
<b>NÃO CIRCULANTE</b>			
Empréstimos, financiamentos e debêntures	50.200	41.803	33.448
Provisão para riscos tributários, cíveis e trabalhistas	20.268	22.158	21.693
Imposto de renda e contribuição social diferidos	834	611	562
Impostos e contribuições a recolher	8.702	7.454	7.043
Outras obrigações	801	2.026	1.935
<b>Total do passivo não circulante</b>	<b>80.805</b>	<b>74.052</b>	<b>64.681</b>
<b>PATRIMÔNIO LÍQUIDO</b>			
Capital social	243.022	243.022	243.022
Gastos com emissão de ações	(9.665)	(9.665)	(9.665)
Reserva de capital	1.241	3.266	3.438
Reserva de reavaliação	1.114	1.056	1.033
Reserva de lucros	(1.330)	27.372	30.923
Ações em tesouraria	-	-	-
Resultados abrangentes	15.377	13.951	10.503
<b>Patrimônio líquido dos acionistas controladores</b>	<b>249.759</b>	<b>279.002</b>	<b>279.254</b>
Participação dos acionistas não controladores no PL das controladas	6.077	2.472	2.066
<b>Total do patrimônio líquido consolidado</b>	<b>255.836</b>	<b>281.474</b>	<b>281.320</b>
<b>TOTAL DO PASSIVO E PATRIMÔNIO LÍQUIDO</b>	<b>535.535</b>	<b>651.991</b>	<b>547.068</b>

## Fluxo de Caixa

(R\$ 000)

	2T15	1T16	2T16
<b>FLUXO DE CAIXA DAS ATIVIDADES OPERACIONAIS</b>			
Resultado líquido do exercício	2.158	10.463	3.167
Ajustes para reconciliar o lucro (prejuízo) líquido do trimestre com o caixa líquido gerado pelas (aplicado nas) atividades operacionais:			
Depreciação e amortização	2.900	2.919	3.070
Perdas por redução ao valor recuperável do ágio	(92)	-	-
Custo residual de ativo imobilizado baixado	(1.144)	15	45
Imposto de renda e contribuição social diferidos	5.040	8.266	587
Encargos financeiros e variação cambial sobre saldos com controladas, financiamentos, empréstimos, debêntures e obrigações fiscais	3.785	(2.956)	1.201
Pagamentos baseados em ações	50	81	172
Constituição (reversão) de provisão para riscos tributários, cíveis e trabalhistas	(3.580)	1.079	(465)
Constituição (reversão) de créditos de liquidação duvidosa	(210)	(466)	62
(Aumento) redução nos ativos e aumento (redução) nos passivos operacionais:			
Contas a receber de clientes	(7.654)	69.253	23.010
Estoques	1.059	(1.577)	735
Aplicações Financeiras	-	553	-
Impostos a recuperar	2.538	860	(32)
Adiantamento a fornecedores	3.148	5.387	2.041
Outras contas a receber	(4.235)	(2.464)	1.606
Depósitos judiciais	118	(1.008)	(182)
Custos antecipados	(3.802)	25.650	18.978
Fornecedores	(810)	42.807	(47.109)
Impostos e contribuições a recolher	987	6.638	(10.518)
Salários, provisões e encargos sociais	(322)	379	(374)
Adiantamentos de clientes	41.438	(230.890)	(39.652)
Pagamentos de processos tributários, cíveis e trabalhistas	-	-	-
Outras obrigações e contas a pagar	(3.324)	(935)	3.843
<b>Caixa líquido gerado pelas (aplicado nas) atividades operacionais</b>	<b>38.048</b>	<b>(65.946)</b>	<b>(39.815)</b>
<b>FLUXO DE CAIXA DAS ATIVIDADES DE INVESTIMENTO</b>			
Aquisição de imobilizado e intangível	(1.502)	(1.302)	(1.086)
<b>Caixa líquido aplicado nas atividades de investimento</b>	<b>(1.502)</b>	<b>(1.302)</b>	<b>(1.086)</b>
<b>FLUXO DE CAIXA DAS ATIVIDADES DE FINANCIAMENTO</b>			
Aquisição de ações próprias	(999)	-	-
Partes relacionadas	(917)	966	(4.033)
Pagamentos de dividendos	(234)	-	(1.979)
Emissão de Debêntures	-	-	-
Contratação de empréstimos e financiamentos	8.002	5.130	(612)
Pagamento de empréstimos e financiamentos	(16.062)	(9.492)	(1.121)
Pagamento de debêntures - principal	-	-	-
Pagamento de debêntures - juros	(651)	(3.987)	-
<b>Caixa líquido gerado pelas (aplicado nas) atividades de financiamento</b>	<b>(10.861)</b>	<b>(7.383)</b>	<b>(7.745)</b>
VARIAÇÃO CAMBIAL SOBRE CAIXA E EQUIVALENTES DE CAIXA	339	6.344	(1.032)
<b>AUMENTO (REDUÇÃO) DO SALDO DE CAIXA E EQUIVALENTES DE CAIXA</b>	<b>26.024</b>	<b>(68.287)</b>	<b>(49.678)</b>
<b>CAIXA E EQUIVALENTES DE CAIXA</b>			
Saldo inicial	60.377	239.060	170.773
Saldo final	86.401	170.773	121.095
<b>AUMENTO (REDUÇÃO) DO SALDO DE CAIXA E EQUIVALENTES DE CAIXA</b>	<b>26.024</b>	<b>(68.287)</b>	<b>(49.678)</b>