

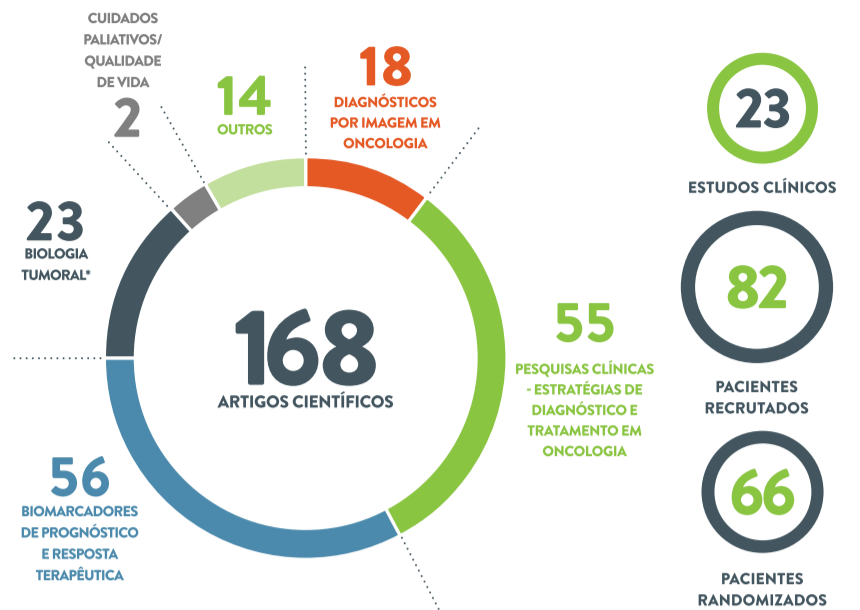


Desde 1934, quando o professor doutor Antônio Cândido de Camargo iniciou a Associação Paulista de Combate ao Câncer (APCC), temos oferecido assistência a pacientes com câncer, formando profissionais especialistas e ampliando o conhecimento em oncologia.

A iniciativa evoluiu e, em 1953, o cirurgião Antônio Prudente e sua esposa, Carmem, mobilizaram a população de São Paulo em torno da construção do primeiro hospital voltado ao tratamento do câncer. Duas décadas depois, a APCC transformou-se na Fundação Antônio Prudente, instituição privada sem fins lucrativos e atual mantenedora do A.C. Camargo Cancer Center, assim nomeado em homenagem ao Dr. Camargo.

Desde o princípio, temos como essência a atuação multidisciplinar para o tratamento dos pacientes com câncer, a pesquisa oncológica e a prática do ensino, com a implantação, em 1953, da primeira residência médica em oncologia do Brasil. Em 2013, fomos o primeiro no País a adotar a denominação *Cancer Center*, expressando o posicionamento de Instituição que concentra em um só lugar, de forma integrada, todas as modalidades de diagnóstico, tratamento e reabilitação em oncologia, além de ensino, pesquisa e iniciativas para a prevenção da doença.

dos quais **15 foram iniciados em 2015**, com um total de **82 pacientes recrutados e 66 randomizados**. Essa atividade de pesquisa tem o propósito de ampliar ainda mais o acesso dos pacientes a novos medicamentos e terapias acerca dos diferentes tipos de tumores.



Por tudo isso, os indicadores de pesquisa científica publicados pelo *Scimago Institutional Ranking* mostram que o A.C. Camargo é a instituição brasileira na área de saúde que tem a maior porcentagem de artigos científicos publicados nos periódicos mais influentes do mundo.

## COMPARTILHAMOS E DISSEMINAMOS O CONHECIMENTO E A PRÁTICA DA ONCOLOGIA, FORMANDO GERAÇÕES DE MÉDICOS, MULTIESPECIALISTAS E CIENTISTAS PARA O BRASIL E PARA O MUNDO.

O A.C. Camargo Cancer Center ampliou programas de ensino para os mais diferentes públicos, de forma a sustentar e integrar os demais pilares de assistência e pesquisa e contribuir para a formação e capacitação de profissionais, disseminando o conhecimento em oncologia dentro e para além dos limites da Instituição.

Em 2015, o A.C. Camargo Cancer Center formou **60 residentes por meio do Programa de Residência Médica**, e **23 residentes** nas áreas de nutrição, enfermagem, fonoaudiologia, fisioterapia, psicologia, odontologia e física médica, frutos dos cursos de **Residência Multiprofissional** e de sua atuação oncológica integrada.

No mesmo período, a **pós-graduação stricto sensu graduou 28 mestres e 26 doutores**. A Escola de Patologia Oncológica Avançada Humberto Torloni (EPOAHT) realizou oito eventos para um público de 645 congressistas. Foram realizados ainda **20 eventos científicos** nas mais diversas especialidades oncológicas, com a presença de renomados palestrantes nacionais e internacionais e mais de mil participantes.



## SOMOS PROFISSIONAIS COM ORGULHO E PRAZER DE PERTENCER. EXERCEMOS A CADA DIA OS VALORES DA INSTITUIÇÃO.

Em 1987, foi instituída a primeira escola hospitalar privada do País: a Escola Especializada Schwester Heine, que oferece ensino regular a crianças e adolescentes durante o tratamento. Em 2015, sua organização estrutural e seu programa didático foram reformulados, visando aprimorar e perpetuar sua contribuição para a recuperação dos pacientes e a reinserção escolar regular destes pacientes após o tratamento.

A Fundação encerrou o exercício com 3.952 colaboradores (3.749 em 2014), 583 médicos atuais (584 em 2014) e 121 multiprofissionais (107 em 2014).

Por meio da Universidade Corporativa, foram realizados 620 cursos no ano e formados 34 novos auxiliares de enfermagem, com as duas primeiras turmas da história da Instituição. Esse cenário está refletido na conquista, pela 7ª vez, do prêmio 150 Melhores Empresas para Você Trabalhar, pelo Guia Você S/A - Exame, com o destaque de Melhores Práticas em Cidadania Empresarial.



## FONTE DE INFORMAÇÃO REFERENCIADA SOBRE ONCOLOGIA PARA A CLASSE MÉDICA E PARA A SOCIEDADE, COM FOCO NA PREVENÇÃO E NO DIAGNÓSTICO PRECOCE DO CÂNCER.

O A.C. Camargo Cancer Center e seus especialistas têm se consolidado como fonte de referência em Oncologia. Em 2015, a Instituição colaborou com mais de **2.500 matérias impressas e on-line na imprensa**, além de ter concedido aproximadamente **100 entrevistas para rádio e televisão**.

A disseminação de informações sobre prevenção da doença para a população totalizou no ano 63 palestras em escolas públicas, sindicatos, associações de bairro, unidades da Associação de Pais e Amigos de Excepcionais (APAE) e igrejas, com o intuito de informar sobre a importância da prevenção e, principalmente, diagnóstico precoce.

Com o propósito de ampliar o conhecimento sobre o câncer, ao longo do ano, realizamos diversas campanhas, com destaque para “Dia Mundial do Câncer”, “+Carnaval+Saúde”, “Outubro Rosa” e “Novembro Azul”. Nas

redes sociais, o engajamento da comunidade se reflete nos indicadores: foram mais de **3,2 milhões de acessos ao portal**, **250 mil fãs no Facebook** e **35 mil seguidores no LinkedIn**.

## APRIMORAMOS CONTINUAMENTE A GESTÃO, POLÍTICAS E PROCESSOS. AMPLIAMOS A GERAÇÃO DE VALOR PARA A SOCIEDADE.

Além de todas as realizações, conquistas e desafios que marcaram 2015, aprimorou-se o sistema de gestão com foco na sustentabilidade socioambiental e econômico-financeira. Uma das iniciativas foi a adesão ao Pacto Global da Organização das Nações Unidas (ONU), que, alinhada aos valores da Instituição e em sintonia com as práticas já desenvolvidas pelo A.C. Camargo, busca reforçar seu compromisso com práticas corporativas responsáveis. Outras iniciativas incluem a revisão e atualização do Código de Conduta institucional, estruturação do programa de *compliance*, implantação do canal de ouvidoria do Código de Conduta (para reportar questões de natureza ética e comportamental) e a revisão do Planejamento Estratégico para os próximos cinco anos (2016-2020).

Apesar dos desafios socioeconômicos e do setor da Saúde em 2015, a performance econômico-financeira também trouxe tendência de melhoria consistente no ano, reforçando os recursos necessários para investimentos, evolução constante de processos e qualidade, cumprimento de sua função social, geração de valor para a sociedade e para a sustentabilidade da Instituição. **A receita líquida consolidada atingiu R\$ 1.115 milhões no ano**, um crescimento de 16% perante 2014. O superávit do exercício foi de R\$ 295 milhões e a **margin EBITDA de R\$ 232 milhões**, com margem de 21% sobre a receita líquida total.

## REITERAMOS NOSSA MISSÃO DE COMBATER O CÂNCER, PACIENTE A PACIENTE, POSSÍVEL PELO ENGAJAMENTO DOS STAKEHOLDERS E A CONFIANÇA DOS PACIENTES NESTA INSTITUIÇÃO.

Agradecemos a todos os profissionais que aqui atuam, aos membros do Conselho Curador da Fundação Antônio Prudente, aos membros da Rede Voluntária, clientes, parceiros, fornecedores, alunos, colaboradores, corpo clínico e

assistencial, pela fundamental importância e impacto de suas contribuições na geração de valor para os pacientes, para a Instituição e para toda a sociedade.

**VIVIAN ROSSO**  
SUPERINTENDENTE GERAL DO A. C. CAMARGO CANCER CENTER

**JOSÉ HERMÍLIO CURADO**  
PRESIDENTE DA FUNDAÇÃO ANTÔNIO PRUDENTE

**JOSÉ ERMÍRIO DE MORAES NETO**  
PRESIDENTE DO CONSELHO CURADOR DA FUNDAÇÃO ANTÔNIO PRUDENTE

## PILARES DE ATUAÇÃO



## REFERÊNCIA EM ONCOLOGIA. PARCEIRO ESTRATÉGICO PARA A SAÚDE SUPLEMENTAR E SISTEMA ÚNICO DE SAÚDE. MODELO DE ATUAÇÃO SOCIAL SUSTENTÁVEL, QUE GERA VALOR.

Após um próspero ciclo de expansão de atividades, 2015 foi pautado por importante reflexão estratégica da Instituição. O cenário macroeconômico de maior instabilidade e pressões inflacionária e cambial tem elevado os custos dos serviços, materiais e medicamentos, manutenção e investimentos em equipamentos, aumentando, consequentemente, os custos para o tratamento de doenças oncológicas.

O setor da Saúde apresenta desafios específicos crescentes, caracterizados pela retração de usuários, restrição da capacidade de financiamento, necessidade de soluções que gerem maior custo-efetividade, pelo impacto das tendências tecnológicas e pela própria evolução do conhecimento sobre o câncer, exigindo novas capacidades organizacionais para serem ofertadas à sociedade. Em oncologia, mesmo com a redução de beneficiários na saúde suplementar, a demanda dos pacientes pelos nossos serviços permaneceu crescente e exigiu iniciativas para aprimorar a eficiência operacional, possibilitando o acesso ao tratamento.

## PRÁTICA ONCOLÓGICA INTEGRADA E EMBASADA NA MELHOR EVIDÊNCIA CLÍNICA E CIENTÍFICA, COM A LIDERANÇA DE EQUIPES MULTIDISCIPLINARES CONSTITUÍDAS POR UM CORPO CLÍNICO E ASSISTENCIAL DE EXCELÊNCIA.

A evolução das práticas da oncologia baseada em evidências e a institucionalização das diretrizes diagnósticas e terapêuticas permitem atingir melhores resultados clínicos, com soluções custo-efetivas, além de disseminar o conhecimento entre o corpo clínico e assistencial, especialmente para os alunos dos programas de residência.

Houve considerável avanço na institucionalização dos *Tumor Boards*, reunião entre equipes médicas e multidisciplinares especialistas, divididas por tipo de tumor, com o propósito de elaborar, dentre todas as opções possíveis, o melhor plano terapêutico, de acordo com as condições clínicas de cada paciente analisado e discutido na pauta do grupo. Essa prática se beneficia do melhor do conhecimento instalado na Instituição, especialmente para casos complexos ou em que novas terapias devem ser consideradas.

Neste ano, ganharam ainda mais força o contínuo ciclo de desenvolvimento de soluções para o melhor custo-efetividade e qualidade do tratamento,

eficiência dos serviços e segurança do paciente, aliado à nossa constante busca em aperfeiçoar os processos assistenciais.

A constituição de um *Advisory Board*, que nos conectará a um expressivo grupo internacional de hospitais, visa proporcionar troca de experiências, direcionar e orientar as linhas de pesquisas da Instituição e conhecer e mensurar melhores práticas, processos e resultados assistenciais, para que possam ser adotados em benefício da experiência e dos resultados clínicos para cada paciente.

Foi renovada, por meio de auditorias externas, a acreditação ONA nível III - Excelência e a Certificação ISO 14001. Além disso, obtivemos a Certificação Qmentum International - Padrão Diamante - pelo Canadian Council on Health Services Accreditation. Essas certificações, em conjunto, confirmam aderência dos processos da Instituição às melhores práticas internacionais de qualidade e segurança assistencial, governança e gestão ambiental.

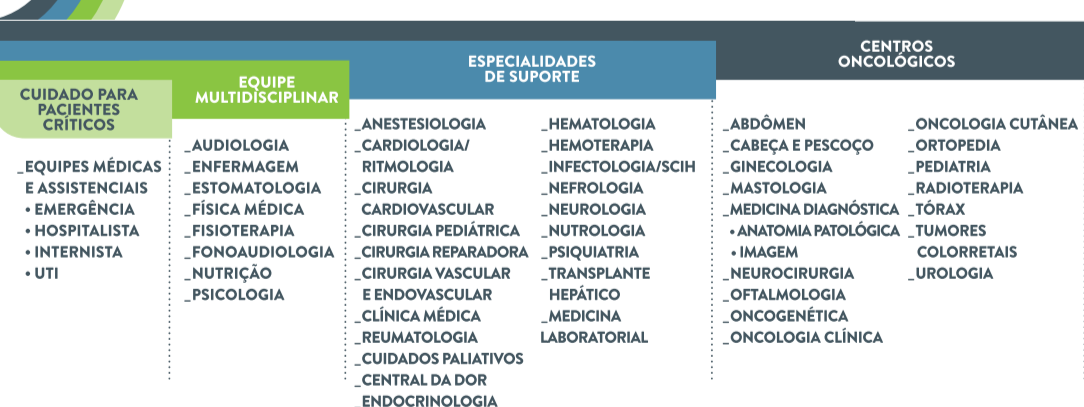
## ATENÇÃO INTEGRADA E HUMANIZADA E PRÁTICA CLÍNICA COM RESPEITO ÀS NECESSIDADES DOS PACIENTES, AMPLIANDO A CADA ANO O ACESSO AO DIAGNÓSTICO PRECOCE E AO TRATAMENTO.

Em 2015, reforçamos nossa trajetória de sucesso e demonstramos a capacidade de manter o equilíbrio, mesmo diante de tantos desafios. Realizamos aproximadamente **3,7 milhões de atendimentos**, entre consultas, exames, cirurgias, sessões de quimioterapia e radioterapia, representando 3,2% de crescimento em comparação ao ano anterior. Por meio da parceria regulada com o Gestor Local do Sistema Único de Saúde, mantivemos o compromisso social de dedicar cerca de **62% dos atendimentos ambulatoriais** aos pacientes encaminhados por esse sistema.

Foram realizados investimentos em infraestrutura de instalações e em atualizações do parque tecnológico, objetivando a melhoria contínua da qualidade do tratamento e da segurança dos pacientes, eficiência operacional e inovação. Houve renovação de equipamentos de diagnóstico por imagem, duplicação da capacidade instalada para cirurgia robótica e aprimoramento de técnicas de radioterapia intraoperatória, para beneficiar mais pacientes e proporcionar menor tempo de tratamento. Essas melhorias se refletem em altos índices de satisfação dos pacientes, que estiveram acima de 97%.



## MODELO INTEGRADO DE ASSISTÊNCIA MULTIDISCIPLINAR



## ATUAMOS NA FRONTEIRA DO CONHECIMENTO, ANTECIPANDO TENDÊNCIAS PARA MELHORES RESULTADOS CLÍNICOS.

Os avanços no pilar assistencial foram fortalecidos com a crescente integração da pesquisa e do ensino. A área científica se destaca na vertente internacional do A.C. Camargo Cancer Center, pela atuação vanguardista de sua comunidade. Os profissionais do Centro Internacional de Pesquisa (CIPE), assim como o corpo clínico da Instituição, atuam no desenvolvimento da pesquisa básica-translacional e pesquisa clínica e contribuem ativamente para a evolução do diagnóstico, tratamento e ensino do câncer. A Instituição renovou sua parceria com agências Estaduais e Federais de fomento em pesquisa, tais como FAPESP, CNPq e CAPES e agências Internacionais, como National Institute of Health (NIH-EUA). Em 2015, também foram diversas as parcerias firmadas com empresas para captar recursos por meio do Programa Nacional de Apoio à Atenção Oncológica (PRONON).

(Canadá), Istituto Nazionale dei Tumori (Itália) e Ninth People's Hospital (China), assim como as existentes com a University of New Mexico (México), o MD Anderson Cancer Center e a Ohio State University (Estados Unidos).

Os principais destaques da área de pesquisa permitiram identificar, por meio da coleta de sangue dos pacientes, marcadores de resposta ao tratamento quimioterápico. Também foram realizados estudos sobre marcadores tumorais para identificação do risco de recidiva do tumor ou de desenvolvimento de metástases em casos de próstata, tireoide, mama e língua. Desenvolvemos e aperfeiçoamos técnicas robustas para a coleta de biópsias guiadas por imagem em tumores pancreáticos e aprimoramos o uso da ressonância magnética de difusão para detecção de resposta prematura ao tratamento de tumores de cabeça e pescoço. Dentro dos tumores hereditários, identificamos fatores clínicos e genéticos de pacientes brasileiros portadores da Síndrome de Lynch que podem levar ao desenvolvimento de tumores de intestino, entre outros.

Como resultado dessa intensa atividade científica, publicamos, em 2015, **168 artigos científicos**, sendo aproximadamente **20% translacionais**, em revistas internacionais indexadas. Também conduzimos **23 estudos clínicos**,



