

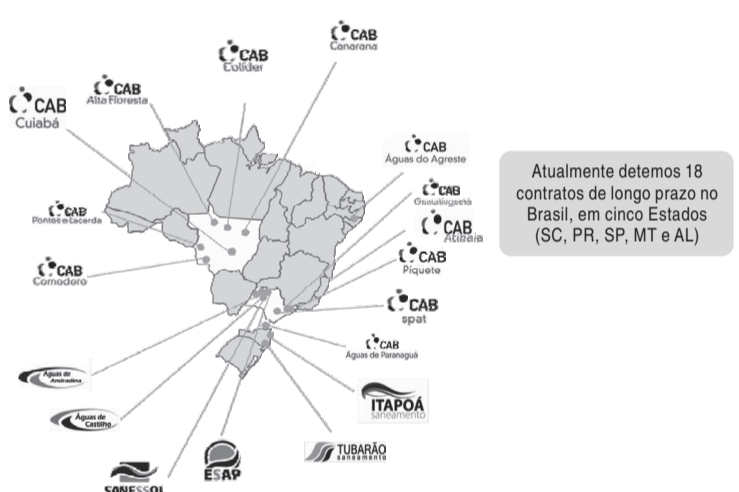


**RELATÓRIO DA ADMINISTRAÇÃO DA CAB AMBIENTAL**

**Prezados acionistas,** Atendendo às disposições legais e estatutárias, submetemos à apreciação o Relatório da Administração e as Informações Anuais da Companhia de Águas do Brasil – CAB ambiental, relativos a 2015, acompa-

**1. Mensagem da Administração:** Em 2015 a CAB ambiental enfrentou um ano repleto de desafios. Além do cenário macroeconômico conturbado que o Brasil vem vivenciando, o processo de recuperação judicial da nossa controladora, no qual está previsto a venda de suas ações da CAB, gerou restrições de crédito no mercado financeiro, afetando não só a capacidade de investir da companhia, como também seu o custo financeiro. Apesar destas adversidades foi mantida a dedicação na gestão das suas operações, buscando sempre manter alto padrão de qualidade nos serviços prestados, bem como buscando ganhos de rentabilidade. Esse esforço foi bem-sucedido, como evidenciam os resultados dos principais indicadores econômico-financeiros do ano, entre eles a receita líquida do saneamento e a geração econômica de caixa (EBITDA ajustado e desconsiderando evento não recorrente), que apresentaram bons crescimentos quando comparados aos resultados de 2014. Mantivemos os níveis de investimentos necessários para garantir o bom andamento dos nossos contratos, o que permitiu à Companhia avançar no cumprimento das metas contratuais de expansão do alcance e da excelência dos serviços prestados à população. Com relação a nossas operações é válido salientar que, apesar do quadro crítico de seca e baixo nível de água nos reservatórios em algumas regiões do Brasil, a CAB não encontrou maiores dificuldades na captação de água. Conseguimos avanços nos principais indicadores operacionais e trabalhamos firme para ampliar e melhorar o atendimento dos serviços de água e esgoto nas localidades que atuamos. Após a abertura de capital e o ingresso no segmento de listagem Bovespa Mais, da BM&Fbovespa em 2013, buscamos melhorar nossas práticas de governança corporativa com a implantação de mecanismos de verificação dos nossos principais processos, como o estabelecimento de um canal interno de "Fale com o Presidente" e um canal externo para recebimento de denúncias, "Canal de Denúncias", e também trabalhamos para proporcionar maior transparência para o mercado com a implantação de um website específico para relações com investidores, no qual estão disponíveis as principais informações da companhia bem como todos os documentos remetidos à CVM. A CAB acredita que poderá contornar as dificuldades que está enfrentando e segue confiante que, tão logo, se finalize o processo venda do seu controle acionário, poderá retomar suas estratégias de crescimento. Continuamos otimistas em relação à evolução do papel desempenhado pela iniciativa privada, em parceria com o setor público, em busca da universalização do acesso ao saneamento. Entendemos que a sociedade está mais atenta, passando a compreender melhor os impactos positivos destes investimentos, no curto e longo prazo, na promoção da saúde, da qualidade de vida, na redução da mortalidade infantil e das doenças que comprometem o desenvolvimento físico e intelectual das nossas crianças. Em 2016, seguiremos trabalhando de maneira inovadora e sustentável, para que a universalização seja alcançada, com a devida qualidade, no menor espaço de tempo possível.

**2. Conjuntura Econômica e o Setor de Saneamento:** A CAB acredita no grande potencial de expansão do saneamento básico no país, especificamente nas áreas de tratamento e distribuição de água e coleta e tratamento de esgoto. Dados do Sistema Nacional de Informações sobre Saneamento (SNIS) do Ministério das Cidades, referentes a 2013 (dados mais atuais disponíveis no SNIS) indicam que mais de 10 milhões de pessoas nas áreas urbanas do país ainda não têm acesso adequado à água potável e mais de 100 milhões de pessoas não têm seus esgotos tratados. De acordo com o PLANBAS (Plano Nacional do Saneamento Básico) do Ministério das Cidades, a necessidade de investimentos no setor de águas e esgoto no Brasil foi estimada em mais de R\$300 bilhões no período entre 2014 e 2033 para universalizar os serviços. Porém, com base em um estudo de 2015 realizado pelo Instituto Trata Brasil sobre as obras de Saneamento Básico previstas no Programa de Aceleração do Crescimento (PAC), comprovou-se que existem ainda grandes dificuldades na implementação dos investimentos necessários à universalização. Estudou-se uma amostra de 337 obras em execução que totalizam R\$ 21,08 bilhões em cidades com mais de 500 mil habitantes. Das 181 obras de esgoto, 54% não estavam acompanhando o cronograma estabelecido ou estavam paralisadas e somente 26% estavam concluídas. Em relação ao abastecimento de água, das 156 obras pesquisadas, 33% estavam concluídas e a metade estava em situação inadequada de execução sendo que 19% estavam paralisadas. Por outro lado, apesar do cenário macroeconômico adverso que o País enfrenta, pode-se dizer que as principais linhas de financiamento de longo prazo para o setor de saneamento, disponibilizadas pela Caixa Econômica Federal e pelo BNDES (Banco Nacional de Desenvolvimento Econômico e Social), se apresentaram relevantes em torno de R\$ 7,5 bilhões e para 2016, este valor se manterá. Vale ressaltar que o valor contratado de financiamentos para saneamento com estes Bancos em 2015 foi de R\$ 3,38 bilhões. Atualmente, de acordo com a ABCON (Associação Brasileira das Concessionárias Privadas de Serviços Públicos de Água e Esgoto), mais de 25 milhões de pessoas em 297 municípios já são atendidas pela iniciativa privada. O percentual de participação no mercado ainda é tímido, 5% dos municípios nacionais, mas já contempla o atendimento a três capitais (Manaus, Campo Grande e Curitiba) e atuação em três regiões metropolitanas (Recife, Rio de Janeiro e São Paulo), além de outras importantes regiões. A ABCON também ressalta que a parcela de 95% de cidades ainda não atendidas é um vasto campo no qual as empresas privadas aguardam oportunidades de atuar. **3. Sobre a CAB - 3.1 Histórico:** A CAB iniciou suas atividades em julho de 2006 como resultado da decisão dos acionistas de diversificar sua atuação na área de infraestrutura, antes concentrada no segmento de engenharia e construção. Em pouco mais de sete anos de existência, a companhia alcançou a posição de um dos mais importantes operadores do ramo de saneamento básico do país. A CAB está hoje entre as maiores empresas privadas do setor em população atendida, gerando benefícios diretos e indiretos a cerca de 6,5 milhões de pessoas. Focada na prestação de serviços públicos de água e esgoto, por meio da operação de contratos de concessão e de parcerias público-privadas (PPVs), a empresa tem buscado se consolidar também como uma referência em atendimento, inovação, modernidade de gestão, eficiência operacional e respeito aos clientes e usuários, além de manter permanente o compromisso com o meio ambiente e a qualidade de vida da população. Nesse contexto, direciona a aplicação de suas estratégias para a conquista e a operação de uma ampla e diversificada carteira de contratos, baseada em concessões e em parcerias com o poder público. Faz isso por meio de atuação individual e/ou da participação em consórcios e joint-ventures com outros agentes privados. Com esse perfil, a companhia está capacitada a prestar serviços tanto a municípios pequenos, médios e grandes, bem como a concessionárias públicas estaduais e municipais. Tal abrangência garante à CAB flexibilidade de atuação e a manutenção de um portfólio diversificado de contratos. **3.2 Atuação:** A Companhia de Águas do Brasil – CAB ambiental S.A. tem como objetivo principal a atuação na área de saneamento básico, diretamente ou por meio de sociedades em que vier a participar como sócia ou acionista, por meio da realização das atividades de captação, tratamento, distribuição geral de água, coleta e tratamento de esgoto, elaboração de projetos e estudos técnicos, bem como construção, operação, conservação, manutenção, modernização, ampliação, enfim, todas as atividades necessárias à plena atuação na área de saneamento básico, podendo, inclusive, adquirir negócios já implantados, ou a serem implantados, na referida área.



Atualmente detemos 18 contratos de longo prazo no Brasil, em cinco estados (SC, PR, SP, MT e AL)

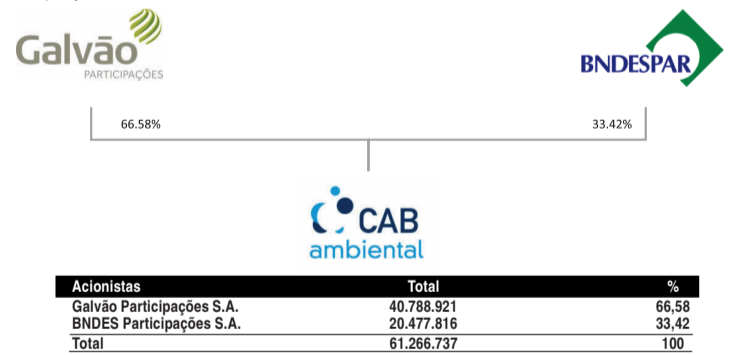
No nosso website de relações com investidores (www.cabambiental.com.br/ri) é possível encontrar informações mais detalhadas acerca do portfólio da CAB ambiental.

**3.3 Perfil das operações:**

Controlada	UF	Percentual da CAB (%)	Tipo e objeto do contrato	População <sup>1</sup>	Prazo <sup>2</sup> (anos)
ESAP	SP	50% <sup>1</sup>	Concessão Plena <sup>3</sup>	9.188	22
Sanessol	SP	90% <sup>1</sup>	Concessão Plena <sup>3</sup>	52.433	23
CAB Águas de Paranáquá	PR	100% <sup>2</sup>	Sub Concessão Plena <sup>3</sup>	135.386	30 <sup>12</sup>
CAB Guaratinguetá	SP	100% <sup>2</sup>	PPP Esgoto <sup>4</sup>	106.762	23
CAB SPAT	SP	95% <sup>3</sup>	PPP Água <sup>4</sup>	5.000.000	8
CAB Colider	MT	80% <sup>4</sup>	Concessão Plena <sup>3</sup>	25.014	17
CAB Alta Floresta	MT	80% <sup>4</sup>	Concessão Plena <sup>3</sup>	42.718	17
CAB Comodoro	MT	80% <sup>4</sup>	Concessão Parcial Plena <sup>3</sup>	12.582	22
CAB Pontes e Lacerda	MT	80% <sup>4</sup>	Concessão Plena <sup>3</sup>	34.662	16
CAB Piquete	SP	100% <sup>2</sup>	Concessão Plena <sup>3</sup>	13.212	25
CAB Canarana	MT	80% <sup>4</sup>	Concessão Plena <sup>3</sup>	14.805	25
Águas de Andradina	SP	70% <sup>2</sup>	Concessão Plena <sup>3</sup>	51.649	25
Águas de Castilho	SP	70% <sup>2</sup>	Concessão Plena <sup>3</sup>	13.586	26
CAB Cuiabá	MT	80% <sup>4</sup>	Concessão Plena <sup>3</sup>	540.814	27
Tubarão Saneamento	SC	50% <sup>10</sup>	Concessão Plena <sup>3</sup>	88.094	27
CAB Águas do Agreste	AL	100% <sup>11</sup>	PPP Água <sup>4</sup>	231.185	27
Itapoá Saneamento	SC	50% <sup>11</sup>	Concessão Plena <sup>3</sup>	14.172	27
CAB Altaíba	SP	100% <sup>2</sup>	PPP Esgoto	115.229	28

(1) A Enops é a sócia titular do restante da participação no capital social. (2) A Sabesp é a sócia titular do restante da participação no capital social e possui controle compartilhado. (3) A Galvão Engenharia é a sócia titular do restante da participação no capital social. (4) A PCT Participações Ltda. é a sócia titular do restante da participação no capital social. (5) População urbana do município, segundo dados do IBGE/Cidades<sup>08</sup> (Sinopse do Censo Demográfico 2010) ou área definida contratualmente, nos casos da CAB SPAT e da CAB Águas do Agreste. (6) Refere-se ao prazo remanescente, em anos, em dezembro de 2015. (7) Sub-concessão para prestação de serviços públicos de água e esgoto em 100% do município de Paranáquá. (8) Serviços públicos de água e esgoto. (9) Todas as parcerias público-privadas da CAB são da modalidade administrativa. (10) A Duane é a sócia titular do restante da participação no capital social. (11) A Serrana é a sócia titular do restante da participação no capital social. (12) Período de concessão revisado após processo de reequilíbrio contratual com o poder concedente.

**4. Composição Acionária:**

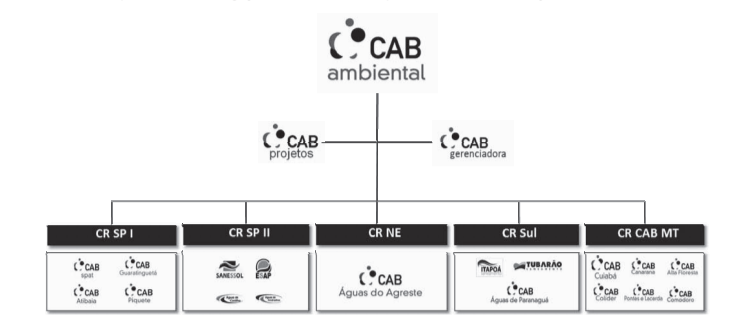


Acionistas	Total	%
Galvão Participações S.A.	40.788.921	66,58
BNDES Participações S.A.	20.477.816	33,42
<b>Total</b>	<b>61.266.737</b>	<b>100</b>

A participação do BNDESPAR como sócio da CAB, desde fevereiro de 2012, evidencia ao seu público de relacionamento (stakeholders) a evolução consistente da gestão da Companhia, bem como a excelência das práticas de governança corporativa, principalmente no que diz respeito à transparência administrativa, à prestação de contas (accountability), à equidade no relacionamento com as partes interessadas e à responsabilidade socioambiental.

**5. Modelo de Gestão:** A CAB mantém um sistema de gestão matricial e descentralizado, em linha com as experiências e as

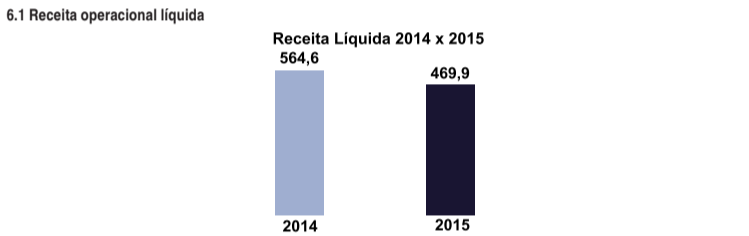
nhados do Relatório dos auditores independentes sobre as demonstrações financeiras. As demonstrações financeiras consolidadas foram preparadas de acordo com as Normas Internacionais de Relatório melhores práticas internacionais. Esse modelo possibilita à organização estabelecer, implementar e supervisionar as diretrizes administrativas e operacionais nas controladas, bem como transmitir a elas seu *know how* de prestação de serviços públicos de água e esgoto, por meio de contratos onerosos de assistência técnica. O sistema também possibilita à empresa disseminar a todas as operações sua cultura corporativa, suas diretrizes e o seu modelo operacional. A CAB está organizada gerencialmente em cinco Diretorias Regionais – São Paulo I, São Paulo II, Mato Grosso, Região Sul e Região Nordeste. Pelo fato de desenvolver, em âmbito local, suas atividades de concessão e de parcerias público-privadas, a companhia mantém cinco Centros Regionais, com seus respectivos diretores regionais. Cada operação (SPÉ) é administrada por diretores próprios, que se reportam, do ponto de vista matricial, às políticas e diretrizes da holding. Dos desses centros estão no Estado de São Paulo – o Centro Regional São Paulo I (que congrega as controladas CAB SPAT, CAB Guaratinguetá, CAB Piquete e CAB Altaíba) e o Centro Regional São Paulo II (que abrange as controladas Sanessol, ESAP, Águas de Andradina e Águas de Castilho). O Centro Regional Mato Grosso coordena as operações CAB Cuiabá, CAB Alta Floresta, CAB Pontes e Lacerda, CAB Comodoro, CAB Canarana e CAB Colider. O Centro Regional Sul, por sua vez exerce influência sobre as controladas CAB Águas de Paranáquá, Itapoá Saneamento e Tubarão Saneamento. Por último, o Centro Regional Nordeste atua no apoio às atividades da CAB Águas do Agreste. Toda essa estrutura propicia a redução de custos administrativos e operacionais, a mitigação de riscos e, consequentemente, a maximização dos resultados.



**Instâncias de Apoio ao Crescimento:** Na condição de holding gestora das operações e dos negócios, a CAB se vale de duas instâncias para apoiar a execução dos planos de crescimento orgânico e o cumprimento das metas de expansão previstas nos contratos de concessão. São elas a CAB Projetos e Investimentos e a CAB Gerenciadora. A CAB Projetos e Investimentos Ltda. foi criada em 2011 com o objetivo de melhorar a transparência, o controle e os repasses às operações dos custos de desenvolvimento de novos negócios. Para tanto, centraliza todos os dispêndios de recursos necessários à conquista de novas concessões ou negócios, separando esses gastos regulares da holding. A CAB Projetos e Investimentos possui duas áreas de desenvolvimento de novos negócios – a comercial, sob a responsabilidade das unidades regionais; e a de projetos. A área de projetos é uma prestadora de serviço para a área comercial, mas sem estar a ela subordinada. Criada em 2012, a CAB Gerenciadora Ltda. oferece assistência técnica à CAB Projetos e Investimentos nos estudos destinados à projeção dos investimentos necessários a serem realizados nos projetos objeto de estudo pela CAB Projetos e, diretamente às SPÉ's responsáveis pelos contratos de concessão e o PPP no gerenciamento da implantação de obras previstas nos planos de expansão das operações. Essa prestação de serviços tem início ainda na concepção dos projetos, prosseguindo pelas fases de planejamento, acompanhamento e entrega. A CAB Gerenciadora também se ocupa da indicação e apoio na contratação de fornecedores para as obras, buscando qualidade, segurança, preço e prazos compatíveis com as necessidades. A empresa também fornece subsídios para a CAB nos processos decisórios a respeito de investimentos em novas obras. A criação da gerenciadora surgiu da necessidade de uma estrutura específica ligada à holding atuando na gestão dos investimentos de suas operações, em função do crescimento das demandas de aplicação de recursos, fruto da conquista de novas concessões e da obrigatoriedade de cumprimento dos compromissos contratuais assumidos com os clientes.

**6. Informações Financeiras**

	Consolidado		Variação	
	2014	2015	R\$	%
Receita de saneamento e serviços	269.363	315.037	45.674	17,0%
Receita de construção	219.567	95.978	(123.589)	-56,3%
Receita de ativo financeiro	75.639	58.859	(16.780)	-22,2%
<b>Receita operacional líquida</b>	<b>564.568</b>	<b>469.874</b>	<b>(94.695)</b>	<b>-16,8%</b>
Custo de saneamento e serviços	(131.535)	(180.744)	49.209	37,4%
Custo de construção	(202.390)	(85.500)	(116.890)	-57,8%
<b>Custo dos serviços prestados</b>	<b>(333.925)</b>	<b>(266.243)</b>	<b>(67.682)</b>	<b>-20,3%</b>
<b>Lucro bruto</b>	<b>230.643</b>	<b>203.631</b>	<b>(27.013)</b>	<b>-11,7%</b>
Despesas operacionais	(101.338)	(133.036)	31.698	31,3%
<b>Resultado antes das receitas (despesas) financeiras líquidas e impostos</b>	<b>129.305</b>	<b>70.595</b>	<b>(58.710)</b>	<b>-45,4%</b>
Resultado financeiro líquido	(101.679)	(134.909)	33.230	32,7%
<b>Resultado antes dos impostos IR/CSLL</b>	<b>29.715</b>	<b>(60.834)</b>	<b>(90.549)</b>	<b>-304,7%</b>
	(12.761)	(6.160)	(6.601)	-51,7%
<b>Resultado do período</b>	<b>16.954</b>	<b>(66.994)</b>	<b>(83.948)</b>	<b>-495,2%</b>



A receita operacional líquida da CAB caiu 16,8%, ou R\$94,7 milhões, passando de R\$564,6 milhões no exercício social encerrado em 31 de dezembro de 2014 para R\$469,9 milhões no exercício social encerrado em 31 de dezembro de 2015. Os seguintes fatores refletiram neste aumento: • **Receita de Saneamento e Serviços:** apresentou aumento entre 2015 e 2014 de 17,0% ou R\$45,7 milhões. Esse crescimento é decorrente do amadurecimento dos investimentos efetuados nos últimos anos. As principais subsidiárias que apresentaram aumento neste segmento de receita foram a CAB Cuiabá (+17,1% ou R\$21,5 milhões), a CAB SPAT (+54,8% ou R\$17,3 milhões) e a CAB Águas do Agreste (+45,5% ou R\$2,6 milhões). • **Receita de construção:** apresentou redução de 56,3% ou R\$123,6 milhões em 2015, em relação a 2014. Houve redução na realização de construções em todas as subsidiárias, na maior parte dos casos essa redução é reflexo da restrição de crédito enfrentada pela CAB em virtude da recuperação judicial do seu acionista controlador. Também há casos como da subsidiária CAB Águas do Agreste que terminou as obras principais do projeto em 2014 e no momento tem apenas investimentos portuários a realizar, o valor das construções realizadas em 2015 caiu 79,3% ou R\$50,9 milhões em relação a 2014. Cumpre ressaltar que a Receita de Construção ocorre nas subsidiárias da CAB em decorrência da aplicação da norma IFRIC12 (ICPC 01 – R1). • **Receita de ativo financeiro:** apresentou redução de R\$16,8 milhões ou 22,2% frente ao período anterior, passando de R\$75,6 milhões no exercício social encerrado em 31 de dezembro de 2014 para R\$58,9 milhões no exercício social encerrado em 31 de dezembro de 2015. A receita do ativo financeiro é decorrente da atualização dos direitos a fatura constituídos pela receita de construção do ativo financeiro, correspondente aos contratos de concessão pública e, dada a sua natureza, está sendo apresentada como receita das operações do Grupo. Essa atualização é calculada com base na taxa de desconto específica do contrato, a qual foi determinada considerando os respectivos riscos e premissas dos serviços prestados. A receita de saneamento e outros serviços é a métrica que apresenta o faturamento fruto do nosso core business e, por isso, reflete melhor o desempenho do nosso negócio. A receita de construção é reflexo do volume de obras definidas pelos nossos contratos e varia, principalmente, pelo estágio de maturação de cada contrato e de acordo com as suas especificidades. O crescimento ou redução desta receita não espelha uma medida de evolução ou retração do negócio. Se for considerada somente a receita de saneamento e outros serviços teríamos apresentado crescimento de 17,0% no período. **6.2 Custo dos serviços prestados:** Redução de 20,3%, ou R\$67,7 milhões, passando de R\$333,9 milhões no exercício social encerrado em 31 de dezembro de 2014 para R\$266,2 milhões no exercício social encerrado em 31 de dezembro de 2015. • **Custo de construção:** redução dos custos de construção em 57,8% ou R\$116,9 milhões em virtude da finalização de obras e redução dos investimentos realizados. • **Custo de saneamento e serviços:** crescimento de 37,4% ou R\$49,2 milhões. Deste aumento, (i) R\$15,4 milhões ocorreram no custo de materiais de direitos; (ii) R\$12,5 milhões ocorreram no custo com pessoal; (iii) R\$9,1 milhões ocorreram em virtude do aumento nos custos com depreciação e amortização; (iv) R\$5,2 milhões refere-se a redução no crédito de PIS/COFINS; (v) os demais itens em conjunto completam o total da variação. • **Destacamos que o Custo de Construção também ocorre nas subsidiárias da CAB em decorrência da aplicação da norma IFRIC12 (ICPC 01 – R1).** **6.3 Lucro Bruto:** queda de 11,7%, ou R\$27,0 milhões, passando de R\$230,6 milhões no exercício social encerrado em 31 de dezembro de 2014 para R\$203,6 milhões no exercício social encerrado em 31 de dezembro de 2015 em decorrência dos fatores citados anteriormente. **6.4 Despesas Operacionais:** Crescimento de 31,3% ou R\$31,7 milhões, passando de R\$101,3 milhões no exercício social encerrado em 31 de dezembro de 2014 para R\$133,0 milhões no exercício social encerrado em 31 de dezembro de 2015. 67,7% deste crescimento é decorrente do aumento de R\$21,5 milhões ocorrido nas despesas comerciais e 22,3% deste crescimento é decorrente do aumento de R\$7,1 milhões ocorrido nas despesas administrativas e gerais. **6.5 Receitas e despesas financeiras:** • Crescimento de 17,2% ou R\$4,1 milhões na receita financeira, que passou de R\$23,9 milhões em 2014 para R\$27,9 milhões em 2015. • Em 2015, a despesa financeira cresceu 29,7% ou R\$37,4 milhões em decorrência principalmente de dois fatores: (i) o aumento dos juros cobrados nos nossos contratos de empréstimos; e (ii) o forte aumento em todas as principais taxas bases (SELIC, IPCA e TJLP) adotadas nos nossos contratos de dívida. **6.6 Resultado (lucro) antes do imposto de renda e contribuição social:** O Resultado antes dos impostos da CAB apresentou queda de 304,7%, ou R\$90,5 milhões, passando de um resultado positivo de R\$29,7 milhões no exercício social encerrado em 31 de dezembro de 2014 para um resultado negativo de R\$60,8 milhões no exercício social encerrado em 31 de dezembro de 2015. Os fatores expostos acima explicam essa variação. **6.7 Imposto de renda e contribuição social (corrente e diferido):** O imposto de renda e contribuição social corrente apresentou queda de 1,2% ou R\$0,4 milhão, passando de R\$33,4 milhões no exercício social encerrado em 31 de dezembro de 2014 para um imposto de renda e contribuição social corrente de R\$33,0 milhões no exercício social encerrado em 31 de dezembro de 2015. Já o imposto de renda e contribuição social diferido variou 69,7% ou R\$6,6 milhões, passando de um imposto diferido negativo de R\$9,4 milhões no exercício social encerrado em 31 de dezembro de 2014 para um imposto diferido negativo de R\$2,9 milhões no exercício social encerrado em 31 de dezembro de 2015. **6.8 Resultado do Exercício:** O resultado do exercício variou 495,2% ou R\$83,9 milhões, passando de um lucro de R\$16,9 milhões no exercício social encerrado em 31 de dezembro de 2014 para um prejuízo de R\$67,0 milhões no exercício social encerrado em 31 de dezembro de 2015. Os fatores expostos acima explicam essa variação.

**7. Análise Ebitda (Resumo das informações por segmento)**

RS'000	EBITDA ajustado			
	Total (contábil)	Ajustes de normas (*)	Total (sem IFRS) (**)	Total (sem IFRS) (**)
	2014	2015	2014	2015
<b>Receita bruta</b>	<b>609.937</b>	<b>514.645</b>	<b>(174.128)</b>	<b>(9.117)</b>
Receita líquida	564.568	469.874	(171.598)	(15.256)
Custo dos serviços	(333.925)	(266.243)	155.136	38.265
<b>Lucro bruto</b>	<b>230.643</b>	<b>203.631</b>	<b>(16.462)</b>	<b>23.009</b>
Despesas operacionais	(101.338)	(133.036)	(17.497)	(15.996)
Depreciação e amortização	(31.640)	(42.164)	(33.290)	(34.738)
Financeiras líquidas	(101.679)	(134.909)	(7.511)	(16.416)
<b>Resultado antes da equivalência patrimonial e impostos</b>	<b>27.626</b>	<b>(64.314)</b>	<b>(41.470)</b>	<b>(9.403)</b>
<b>EBITDA (**)</b>	<b>160.945</b>	<b>112.759</b>	<b>(6.699)</b>	<b>(13.844)</b>
	160.945	112.759	66.994	154.510

(\*) Referem-se aos efeitos da contabilização do IFRIC 12 (ICPC 01 – R1) e do IFRS 11 (CPC 19 – R2), que não são considerados na mensuração dos resultados dos segmentos operacionais, principalmente em decorrência do reconhecimento do custo e da receita de acordo com a proporção do estágio da evolução da construção de obra objeto de contrato de concessão, conforme aplicação do IFRIC 12 (ICPC 01 – R1) e também pela não consolidação proporcional da participação em empresas controladas em conjunto, pela aplicação do IFRS 11 (CPC 19 – R2). O motivo da análise pela administração do Grupo sem os citados ajustes de normas nos segmentos provem do desenho original dos projetos das concessões que

**Demonstrações Financeiras**

**Balancos patrimoniais em 31 de dezembro de 2015 e 2014**  
(Em milhares de Reais)

	Consolidado		Controladora	
	2015	2014	2015	2014
<b>Ativo</b>				
<b>Circulante</b>				
Caixa e equivalentes de caixa	9	39.161	21.239	1
Outros investimentos	10	23.424	110.852	8
Depósitos bancários vinculados		3.343	1.739	-
Contas a receber e outros recebíveis	11	182.430	171.829	82.231
Dividendos a receber	29d	1.074	293	43.251
Estoques		4.907	5.460	-
Impostos e contribuições a recuperar	12	13.135	9.400	2.238
Despesas antecipadas		1.054	617	-
<b>Total do ativo circulante</b>		<b>268.528</b>	<b>321.429</b>	<b>192.064</b>
<b>Não circulante</b>				
<b>Realizável a longo prazo</b>				
Contas a receber e outros recebíveis	11	608.140	623.076	73.238
Depósitos judiciais		2.114	1.776	-
Impostos e contribuições a recuperar	12	25.430	41.821	-
Imposto de renda e contribuição social diferidos	23	39.180	41.753	6.664
<b>Total do realizável a longo prazo</b>		<b>674.864</b>	<b>708.426</b>	<b>79.902</b>
<b>Investimentos</b>	13a e 13b	17.286	9.447	228.712
<b>Intangível</b>	14	628.425	581.487	-
<b>Total do ativo não circulante</b>		<b>1.337.437</b>	<b>1.315.692</b>	<b>310.893</b>
<b>Total do ativo</b>		<b>1.605.965</b>	<b>1.637.121</b>	<b>485.959</b>
<b>Passivo</b>				
<b>Circulante</b>				
Fornecedores e outras contas a pagar	15	46.814	63.329	2.209
Empréstimos e financiamentos	16	256.124	228.473	88.429
Debêntures	17	29.176	6.058	25.964
Obrigações fiscais	18	11.050	3.892	339
Instrumentos financeiros derivativos	22d	5.191	2.877	5.191
Provisões e encargos trabalhistas	13.334	9.202	3.626	568
Dividendos a pagar	403	593	-	-
Imposto de renda e contribuição social a pagar	198	252	-	-
<b>Total do passivo circulante</b>		<b>362.290</b>	<b>314.676</b>	<b>125.758</b>
<b>Não circulante</b>				
Fornecedores e outras contas a pagar	15	894	1.258	989
Empréstimos e financiamentos				



# COMPANHIA DE ÁGUAS DO BRASIL - CAB ambiental

CNPJ nº 08.159.965/0001-33

**Demonstrações das mutações do patrimônio líquido**  
Exercícios findos em 31 de dezembro de 2015 e 2014 - (Em milhares de Reais)

	Atribuível aos controladores					Participação de não controladores	Total	Participação do patrimônio líquido
	Capital social	Custo de transação	Reservas de incentivos fiscais reflexa	Prejuízos acumulados	Total			
<b>Saldo em 1º de janeiro de 2014</b>	283.156	(1.096)	(32.356)	249.704	20.658	270.362		
Juros sobre capital próprio em controladas	-	-	-	-	(258)	(258)		
Aumento de capital em controladas	-	-	-	-	1.000	1.000		
Redução de capital em controladas	-	-	-	-	(3.806)	(3.806)		
Dividendos de controladas	-	-	-	-	(3.781)	(3.781)		
Reserva para incertezas fiscais reflexa de investida	-	-	1.712	(1.712)	-	-		
Resultado do exercício	-	-	-	18.330	18.330	16.954		
<b>Saldo em 31 de dezembro de 2014</b>	283.156	(1.096)	1.712	(15.738)	268.034	12.437	280.471	
Aumento de sistema em controladas	-	-	-	-	615	615		
Dividendos de controladas	-	-	-	-	398	398		
Resultado do exercício	-	-	-	(63.494)	(63.494)	(3.500)	(66.994)	
<b>Saldo em 31 de dezembro de 2015</b>	283.156	(1.096)	1.712	(79.232)	204.540	9.950	214.490	

As notas explicativas são parte integrante das demonstrações financeiras.

### Notas explicativas às demonstrações financeiras - (Em milhares de Reais)

**1 Contexto operacional:** A Companhia de Águas do Brasil - CAB ambiental S.A. ("Companhia") é uma sociedade anônima de capital aberto localizada na Rua Gomes de Carvalho, 1.510, 1º Andar, na cidade de São Paulo/SP, e tem como objetivo principal a atuação na área de saneamento básico, diretamente ou através das sociedades em que vier a participar, com o objetivo de acionista, por meio da realização das atividades de captação, tratamento, distribuição e distribuição e tratamento de esgoto, elaboração de projetos e estudos técnicos, bem como construção, operação, conservação, manutenção, modernização, ampliação, exploração das obras e sistema de saneamento básico, enfim, todas as atividades necessárias à plena atuação na área de saneamento básico, podendo, inclusive, adquirir negócios já implantados, ou a serem implantados, na referida área, além da participação em outras sociedades como sócia ou acionista. As demonstrações financeiras individuais e consolidadas da Companhia relativas ao exercício findo em 31 de dezembro de 2015 abrangem a Companhia e suas controladas (conjuntamente referidas como "Grupo"). As controladas e controladas em conjunto têm previsão orçamentária para cumprir com o plano de manutenção e operacionalização das redes de saneamento e sistema de esgotamento sanitário que permitam a produção de materiais e custos de manutenção e os custos de operação e manutenção, bem como a captação e o tratamento de efluentes e a coleta e o tratamento de resíduos sólidos. O sucesso desses investimentos depende de aportes dos acionistas ou da captação de recursos junto a terceiros, a qual está afetada pela inclusão no processo do Ministério Público Federal da parte relacionada Galvão Engenharia S/A (em recuperação judicial) na investigação "Lava Jato" da Polícia Federal, sobre irregularidades cometidas em contratações com a Petróbras, e que obtive a homologação de seu plano de recuperação judicial em 14 de setembro de 2015 juntamente com a controladora Galvão Participações S/A. (em recuperação judicial). Uma das medidas para pagamento de credores apresentada no plano de recuperação judicial de ambas partes relacionadas é a alienação da participação societária da Galvão Engenharia S/A. (em recuperação judicial) no capital social da controlada CAB - Sistema Produtor Alto Tietê S/A. (em recuperação judicial) e Galvão Participações S/A. (em recuperação judicial) no capital social da Companhia. O edital de Oferta Pública de Alienação Judicial publicado em 12 de novembro de 2015 determinou a realização do pregão em 10 de dezembro de 2015. O Edital não se concretizou em função da falta de apresentação de propostas fechadas e, desta forma, a Companhia aguarda o despacho do juiz de direito sobre a realização ou não de nova oferta pública e mantém em andamento as negociações acerca das referidas alienações. Diante desse cenário, o Grupo elaborou um plano alternativo com o intuito de dar continuidade operacional no próximo exercício, identificando os riscos relevantes e as medidas necessárias para minimizá-los, considerando o pressuposto de ausência de novos aportes de acionistas e a captação de recursos junto a terceiros. As principais ameaças estão atreladas aos compromissos inerentes aos sistemas de saneamento e esgotamento sanitário em andamento, bem como a captação de recursos e a execução de projetos de saneamento, baseada em julgamentos, estimativas e remissões que poderão divergir sua execução. A projeção consolidada de investimentos prevista e inicialmente estimada em R\$ 220.000 deverá ser reduzida em 60%. Serão mantidos os recursos necessários para cumprimento de metas contratuais e o essencial para a manutenção das redes de tratamento de água e esgotamento sanitário, incluindo áreas críticas existentes em cada município e situações emergenciais. Nestas circunstâncias, haverá desaceleração dos projetos de eficiência operacional, inovação e modernidade de gestão, pois a prioridade é a preservação dos contratos existentes. Tal alteração será negociada com o poder concedente. • **Postergação e renegociação das dívidas incluindo:** (i) dispensa da constituição de depósitos bancários vinculados (contas reservas) a algumas modalidades de empréstimos, ocasionando um aumento de caixa global estimado em até R\$ 31.000; (ii) negociação com instituições financeiras para o arrolamento de títulos e cancelamento de empréstimos pontuais, constituindo para o longo prazo obrigação estimada em até R\$ 60.000; e (iii) solicitação junto às instituições financeiras para carência de amortização de alguns empréstimos de longo prazo, totalizando montante estimado em até R\$ 57.000. A Administração já iniciou as negociações junto às instituições financeiras. O Grupo, baseado nas projeções futuras, entende que suas operações, atreladas às premissas acima mencionadas, serão suficientes para gerar caixa positivo e cumprir com todas as obrigações contratuais e financeiras do próximo exercício social. O exercício social do Grupo encerra em 31 de dezembro de cada ano. As operações da Companhia são representadas substancialmente pela sua participação nas Empresas a seguir relacionadas: a. Saneamento de Mirassol - SANESSOL S.A. - em recuperação judicial em janeiro de 2008 com a assinatura do Contrato de Concessão para a Exploração dos Serviços Públicos de Abastecimento de Água e Esgotamento Sanitário do Município de Mirassol - São Paulo (já operando sob o nome de 2038. B. Empresa de Saneamento de Palestina - ESPAS S.A. - iniciou as operações em novembro de 2007 com a assinatura do Contrato Administrativo de Concessão para a Exploração de Serviços Públicos de Abastecimento de Água e Esgotamento Sanitário do Município de Palestina - São Paulo e irá operar o sistema até 2037. C. CAB Guaratinguetá S.A. - iniciou suas atividades em 11 de junho de 2008 com a assinatura do Contrato de Parceria Público-Privada Administrativa para a prestação de serviços de coleta, tratamento e esgotamento de todo o município de Guaratinguetá - São Paulo e irá operar o sistema até 2038. D. CAB Sistema Produtor Alto Tietê S.A. - iniciou suas atividades em 01 de fevereiro de 2009 com o Contrato de Concessão de Parceria Público-Privada na modalidade administrativa para a prestação de serviços de manutenção, inspeção e manutenção de funes e canal de interceptação de barragens, manutenção civil e eletromecânica em unidades integrantes do sistema, tratamento e disposição final do lodo gerado na produção de água tratada, serviços auxiliares, ampliação da capacidade da estação de tratamento de água de Taipuqueba, construção das adutoras e de outras utilidades no município de Suzano - São Paulo e irá operar o sistema até 2024. E. CAB Águas de Paranaguá S.A. - iniciou suas atividades em 30 de dezembro de 1996 com a assinatura do Contrato de Subconcessão da gestão integrada dos sistemas e serviços de saneamento básico de água e de esgoto sanitário no perímetro urbano da cidade de Paranaguá - Paraná. Em maio de 2008, o controle foi adquirido pela Companhia de Águas do Brasil - CAB ambiental, juntamente com o Contrato de Subconcessão. Em novembro de 2008, o controle foi assumido pela Companhia de Águas do Brasil - CAB ambiental, juntamente com o Contrato de Concessão para a Exploração dos Serviços Públicos de Abastecimento de Água e Esgotamento Sanitário do Município de Curitiba - Paraná. F. CAB Guaratinguetá S.A. - iniciou suas atividades em 11 de junho de 2008 com a assinatura do Contrato de Parceria Público-Privada Administrativa para a prestação de serviços de coleta, tratamento e esgotamento de todo o município de Guaratinguetá - São Paulo e irá operar o sistema até 2038. G. CAB Sistema Produtor Alto Tietê S.A. - iniciou suas atividades em 01 de fevereiro de 2009 com o Contrato de Concessão de Parceria Público-Privada na modalidade administrativa para a prestação de serviços de manutenção, inspeção e manutenção de funes e canal de interceptação de barragens, manutenção civil e eletromecânica em unidades integrantes do sistema, tratamento e disposição final do lodo gerado na produção de água tratada, serviços auxiliares, ampliação da capacidade da estação de tratamento de água de Taipuqueba, construção das adutoras e de outras utilidades no município de Suzano - São Paulo e irá operar o sistema até 2024. H. CAB Águas de Paranaguá S.A. - iniciou suas atividades em 30 de dezembro de 1996 com a assinatura do Contrato de Subconcessão da gestão integrada dos sistemas e serviços de saneamento básico de água e de esgoto sanitário no perímetro urbano da cidade de Paranaguá - Paraná. Em maio de 2008, o controle foi adquirido pela Companhia de Águas do Brasil - CAB ambiental, juntamente com o Contrato de Subconcessão. Em novembro de 2008, o controle foi assumido pela Companhia de Águas do Brasil - CAB ambiental, juntamente com o Contrato de Concessão para a Exploração dos Serviços Públicos de Abastecimento de Água e Esgotamento Sanitário do Município de Curitiba - Paraná. I. CAB Guaratinguetá S.A. - iniciou suas atividades em 11 de junho de 2008 com a assinatura do Contrato de Parceria Público-Privada Administrativa para a prestação de serviços de coleta, tratamento e esgotamento de todo o município de Guaratinguetá - São Paulo e irá operar o sistema até 2038. J. CAB Sistema Produtor Alto Tietê S.A. - iniciou suas atividades em 01 de fevereiro de 2009 com o Contrato de Concessão de Parceria Público-Privada na modalidade administrativa para a prestação de serviços de manutenção, inspeção e manutenção de funes e canal de interceptação de barragens, manutenção civil e eletromecânica em unidades integrantes do sistema, tratamento e disposição final do lodo gerado na produção de água tratada, serviços auxiliares, ampliação da capacidade da estação de tratamento de água de Taipuqueba, construção das adutoras e de outras utilidades no município de Suzano - São Paulo e irá operar o sistema até 2024. K. CAB Águas de Paranaguá S.A. - iniciou suas atividades em 30 de dezembro de 1996 com a assinatura do Contrato de Subconcessão da gestão integrada dos sistemas e serviços de saneamento básico de água e de esgoto sanitário no perímetro urbano da cidade de Paranaguá - Paraná. Em maio de 2008, o controle foi adquirido pela Companhia de Águas do Brasil - CAB ambiental, juntamente com o Contrato de Subconcessão. Em novembro de 2008, o controle foi assumido pela Companhia de Águas do Brasil - CAB ambiental, juntamente com o Contrato de Concessão para a Exploração dos Serviços Públicos de Abastecimento de Água e Esgotamento Sanitário do Município de Curitiba - Paraná. L. CAB Guaratinguetá S.A. - iniciou suas atividades em 11 de junho de 2008 com a assinatura do Contrato de Parceria Público-Privada Administrativa para a prestação de serviços de coleta, tratamento e esgotamento de todo o município de Guaratinguetá - São Paulo e irá operar o sistema até 2038. M. CAB Sistema Produtor Alto Tietê S.A. - iniciou suas atividades em 01 de fevereiro de 2009 com o Contrato de Concessão de Parceria Público-Privada na modalidade administrativa para a prestação de serviços de manutenção, inspeção e manutenção de funes e canal de interceptação de barragens, manutenção civil e eletromecânica em unidades integrantes do sistema, tratamento e disposição final do lodo gerado na produção de água tratada, serviços auxiliares, ampliação da capacidade da estação de tratamento de água de Taipuqueba, construção das adutoras e de outras utilidades no município de Suzano - São Paulo e irá operar o sistema até 2024. N. CAB Águas de Paranaguá S.A. - iniciou suas atividades em 30 de dezembro de 1996 com a assinatura do Contrato de Subconcessão da gestão integrada dos sistemas e serviços de saneamento básico de água e de esgoto sanitário no perímetro urbano da cidade de Paranaguá - Paraná. Em maio de 2008, o controle foi adquirido pela Companhia de Águas do Brasil - CAB ambiental, juntamente com o Contrato de Subconcessão. Em novembro de 2008, o controle foi assumido pela Companhia de Águas do Brasil - CAB ambiental, juntamente com o Contrato de Concessão para a Exploração dos Serviços Públicos de Abastecimento de Água e Esgotamento Sanitário do Município de Curitiba - Paraná. O. CAB Guaratinguetá S.A. - iniciou suas atividades em 11 de junho de 2008 com a assinatura do Contrato de Parceria Público-Privada Administrativa para a prestação de serviços de coleta, tratamento e esgotamento de todo o município de Guaratinguetá - São Paulo e irá operar o sistema até 2038. P. CAB Sistema Produtor Alto Tietê S.A. - iniciou suas atividades em 01 de fevereiro de 2009 com o Contrato de Concessão de Parceria Público-Privada na modalidade administrativa para a prestação de serviços de manutenção, inspeção e manutenção de funes e canal de interceptação de barragens, manutenção civil e eletromecânica em unidades integrantes do sistema, tratamento e disposição final do lodo gerado na produção de água tratada, serviços auxiliares, ampliação da capacidade da estação de tratamento de água de Taipuqueba, construção das adutoras e de outras utilidades no município de Suzano - São Paulo e irá operar o sistema até 2024. Q. CAB Águas de Paranaguá S.A. - iniciou suas atividades em 30 de dezembro de 1996 com a assinatura do Contrato de Subconcessão da gestão integrada dos sistemas e serviços de saneamento básico de água e de esgoto sanitário no perímetro urbano da cidade de Paranaguá - Paraná. Em maio de 2008, o controle foi adquirido pela Companhia de Águas do Brasil - CAB ambiental, juntamente com o Contrato de Subconcessão. Em novembro de 2008, o controle foi assumido pela Companhia de Águas do Brasil - CAB ambiental, juntamente com o Contrato de Concessão para a Exploração dos Serviços Públicos de Abastecimento de Água e Esgotamento Sanitário do Município de Curitiba - Paraná. R. CAB Guaratinguetá S.A. - iniciou suas atividades em 11 de junho de 2008 com a assinatura do Contrato de Parceria Público-Privada Administrativa para a prestação de serviços de coleta, tratamento e esgotamento de todo o município de Guaratinguetá - São Paulo e irá operar o sistema até 2038. S. CAB Sistema Produtor Alto Tietê S.A. - iniciou suas atividades em 01 de fevereiro de 2009 com o Contrato de Concessão de Parceria Público-Privada na modalidade administrativa para a prestação de serviços de manutenção, inspeção e manutenção de funes e canal de interceptação de barragens, manutenção civil e eletromecânica em unidades integrantes do sistema, tratamento e disposição final do lodo gerado na produção de água tratada, serviços auxiliares, ampliação da capacidade da estação de tratamento de água de Taipuqueba, construção das adutoras e de outras utilidades no município de Suzano - São Paulo e irá operar o sistema até 2024. T. CAB Águas de Paranaguá S.A. - iniciou suas atividades em 30 de dezembro de 1996 com a assinatura do Contrato de Subconcessão da gestão integrada dos sistemas e serviços de saneamento básico de água e de esgoto sanitário no perímetro urbano da cidade de Paranaguá - Paraná. Em maio de 2008, o controle foi adquirido pela Companhia de Águas do Brasil - CAB ambiental, juntamente com o Contrato de Subconcessão. Em novembro de 2008, o controle foi assumido pela Companhia de Águas do Brasil - CAB ambiental, juntamente com o Contrato de Concessão para a Exploração dos Serviços Públicos de Abastecimento de Água e Esgotamento Sanitário do Município de Curitiba - Paraná. U. CAB Guaratinguetá S.A. - iniciou suas atividades em 11 de junho de 2008 com a assinatura do Contrato de Parceria Público-Privada Administrativa para a prestação de serviços de coleta, tratamento e esgotamento de todo o município de Guaratinguetá - São Paulo e irá operar o sistema até 2038. V. CAB Sistema Produtor Alto Tietê S.A. - iniciou suas atividades em 01 de fevereiro de 2009 com o Contrato de Concessão de Parceria Público-Privada na modalidade administrativa para a prestação de serviços de manutenção, inspeção e manutenção de funes e canal de interceptação de barragens, manutenção civil e eletromecânica em unidades integrantes do sistema, tratamento e disposição final do lodo gerado na produção de água tratada, serviços auxiliares, ampliação da capacidade da estação de tratamento de água de Taipuqueba, construção das adutoras e de outras utilidades no município de Suzano - São Paulo e irá operar o sistema até 2024. W. CAB Águas de Paranaguá S.A. - iniciou suas atividades em 30 de dezembro de 1996 com a assinatura do Contrato de Subconcessão da gestão integrada dos sistemas e serviços de saneamento básico de água e de esgoto sanitário no perímetro urbano da cidade de Paranaguá - Paraná. Em maio de 2008, o controle foi adquirido pela Companhia de Águas do Brasil - CAB ambiental, juntamente com o Contrato de Subconcessão. Em novembro de 2008, o controle foi assumido pela Companhia de Águas do Brasil - CAB ambiental, juntamente com o Contrato de Concessão para a Exploração dos Serviços Públicos de Abastecimento de Água e Esgotamento Sanitário do Município de Curitiba - Paraná. X. CAB Guaratinguetá S.A. - iniciou suas atividades em 11 de junho de 2008 com a assinatura do Contrato de Parceria Público-Privada Administrativa para a prestação de serviços de coleta, tratamento e esgotamento de todo o município de Guaratinguetá - São Paulo e irá operar o sistema até 2038. Y. CAB Sistema Produtor Alto Tietê S.A. - iniciou suas atividades em 01 de fevereiro de 2009 com o Contrato de Concessão de Parceria Público-Privada na modalidade administrativa para a prestação de serviços de manutenção, inspeção e manutenção de funes e canal de interceptação de barragens, manutenção civil e eletromecânica em unidades integrantes do sistema, tratamento e disposição final do lodo gerado na produção de água tratada, serviços auxiliares, ampliação da capacidade da estação de tratamento de água de Taipuqueba, construção das adutoras e de outras utilidades no município de Suzano - São Paulo e irá operar o sistema até 2024. Z. CAB Águas de Paranaguá S.A. - iniciou suas atividades em 30 de dezembro de 1996 com a assinatura do Contrato de Subconcessão da gestão integrada dos sistemas e serviços de saneamento básico de água e de esgoto sanitário no perímetro urbano da cidade de Paranaguá - Paraná. Em maio de 2008, o controle foi adquirido pela Companhia de Águas do Brasil - CAB ambiental, juntamente com o Contrato de Subconcessão. Em novembro de 2008, o controle foi assumido pela Companhia de Águas do Brasil - CAB ambiental, juntamente com o Contrato de Concessão para a Exploração dos Serviços Públicos de Abastecimento de Água e Esgotamento Sanitário do Município de Curitiba - Paraná.

**Demonstrações do valor adicionado**  
Exercícios findos em 31 de dezembro de 2015 e 2014 - (Em milhares de Reais)

	Consolidado		Controladora	
	2015	2014	2015	2014
<b>Receitas</b>	481.993	599.270	16.444	15.452
Serviços prestados	514.645	609.933	16.444	15.452
Provisão para créditos de liquidação duvidosa	(32.652)	(10.663)	-	-
<b>Insuamos adquiridos de terceiros (Inclui PIS e COFINS)</b>	238.693	333.883	5.934	7.642
Custos dos serviços prestados	198.905	296.239	408	869
Material, energia, serviços de terceiros e outros	38.133	37.644	5.256	6.773
<b>Valor adicionado bruto</b>	243.300	265.387	10.510	7.810
<b>Depreciação e amortização</b>	(42.164)	(31.640)	(89)	(8)
<b>Valor adicionado líquido gerado pela Companhia</b>	201.136	233.747	10.421	7.802
Resultado de equivalência patrimonial	3.480	2.089	(17.782)	27.072
Receitas financeiras	27.996	23.886	13.832	18.639
Outras receitas (despesas) líquidas	(1.242)	1.907	(1.706)	3.485
<b>Valor adicionado total a distribuir</b>	231.370	261.106	14.765	56.998
Passivo	71.351	56.126	4.755	7.580
Remuneração direta	56.594	42.308	11.092	6.798
Ativos	(1.076)	(420)	3.402	659
FGTS	4.247	3.506	406	130
<b>Impostos, taxas e contribuições</b>	63.366	62.516	22.434	4.000
Federais	60.693	61.480	21.612	3.297
Estaduais	63	54	-	-
Municipais	2.610	982	822	703
<b>Remuneração de capitais de terceiros</b>	163.647	126.053	31.280	27.088
Juros	153.920	114.624	30.489	26.227
Aluguéis	1.087	488	655	125
Outras	10.440	953	1146	726
<b>Remuneração de capitais próprios</b>	(66.400)	16.954	(63.949)	18.330
Resultado do período atribuível aos controladores	(63.494)	18.330	(63.494)	18.330
Participação dos não-controladores no resultado	(3.500)	(1.376)	-	-
<b>Valor adicionado total distribuído</b>	231.370	261.629	4.765	56.998

As notas explicativas são parte integrante das demonstrações financeiras.

**zas sobre premissas e estimativas:** As informações sobre as incertezas relacionadas a premissas e estimativas que possuem o risco significativo de resultar em um ajuste material no exercício a findar-se em 31 de dezembro de 2016 estão incluídas nas seguintes notas explicativas: • **Nota explicativa nº 11 -** realização do contas a receber e outros (contas a receber) acionista, por meio da realização das atividades de captação, tratamento, distribuição e distribuição e tratamento de esgoto, elaboração de projetos e estudos técnicos, bem como construção, operação, conservação, manutenção, modernização, ampliação, exploração das obras e sistema de saneamento básico, enfim, todas as atividades necessárias à plena atuação na área de saneamento básico, podendo, inclusive, adquirir negócios já implantados, ou a serem implantados, na referida área, além da participação em outras sociedades como sócia ou acionista. As demonstrações financeiras individuais e consolidadas da Companhia relativas ao exercício findo em 31 de dezembro de 2015 abrangem a Companhia e suas controladas (conjuntamente referidas como "Grupo"). As controladas e controladas em conjunto têm previsão orçamentária para cumprir com o plano de manutenção e operacionalização das redes de saneamento e sistema de esgotamento sanitário que permitam a produção de materiais e custos de manutenção e os custos de operação e manutenção, bem como a captação e o tratamento de efluentes e a coleta e o tratamento de resíduos sólidos. O sucesso desses investimentos depende de aportes dos acionistas ou da captação de recursos junto a terceiros, a qual está afetada pela inclusão no processo do Ministério Público Federal da parte relacionada Galvão Engenharia S/A (em recuperação judicial) na investigação "Lava Jato" da Polícia Federal, sobre irregularidades cometidas em contratações com a Petróbras, e que obtive a homologação de seu plano de recuperação judicial em 14 de setembro de 2015 juntamente com a controladora Galvão Participações S/A. (em recuperação judicial). Uma das medidas para pagamento de credores apresentada no plano de recuperação judicial de ambas partes relacionadas é a alienação da participação societária da Galvão Engenharia S/A. (em recuperação judicial) no capital social da controlada CAB - Sistema Produtor Alto Tietê S/A. (em recuperação judicial) e Galvão Participações S/A. (em recuperação judicial) no capital social da Companhia. O edital de Oferta Pública de Alienação Judicial publicado em 12 de novembro de 2015 determinou a realização do pregão em 10 de dezembro de 2015. O Edital não se concretizou em função da falta de apresentação de propostas fechadas e, desta forma, a Companhia aguarda o despacho do juiz de direito sobre a realização ou não de nova oferta pública e mantém em andamento as negociações acerca das referidas alienações. Diante desse cenário, o Grupo elaborou um plano alternativo com o intuito de dar continuidade operacional no próximo exercício, identificando os riscos relevantes e as medidas necessárias para minimizá-los, considerando o pressuposto de ausência de novos aportes de acionistas e a captação de recursos junto a terceiros. As principais ameaças estão atreladas aos compromissos inerentes aos sistemas de saneamento e esgotamento sanitário em andamento, bem como a captação de recursos e a execução de projetos de saneamento, baseada em julgamentos, estimativas e remissões que poderão divergir sua execução. A projeção consolidada de investimentos prevista e inicialmente estimada em R\$ 220.000 deverá ser reduzida em 60%. Serão mantidos os recursos necessários para cumprimento de metas contratuais e o essencial para a manutenção das redes de tratamento de água e esgotamento sanitário, incluindo áreas críticas existentes em cada município e situações emergenciais. Nestas circunstâncias, haverá desaceleração dos projetos de eficiência operacional, inovação e modernidade de gestão, pois a prioridade é a preservação dos contratos existentes. Tal alteração será negociada com o poder concedente. • **Postergação e renegociação das dívidas incluindo:** (i) dispensa da constituição de depósitos bancários vinculados (contas reservas) a algumas modalidades de empréstimos, ocasionando um aumento de caixa global estimado em até R\$ 31.000; (ii) negociação com instituições financeiras para o arrolamento de títulos e cancelamento de empréstimos pontuais, constituindo para o longo prazo obrigação estimada em até R\$ 60.000; e (iii) solicitação junto às instituições financeiras para carência de amortização de alguns empréstimos de longo prazo, totalizando montante estimado em até R\$ 57.000. A Administração já iniciou as negociações junto às instituições financeiras. O Grupo, baseado nas projeções futuras, entende que suas operações, atreladas às premissas acima mencionadas, serão suficientes para gerar caixa positivo e cumprir com todas as obrigações contratuais e financeiras do próximo exercício social. O exercício social do Grupo encerra em 31 de dezembro de cada ano. As operações da Companhia são representadas substancialmente pela sua participação nas Empresas a seguir relacionadas: a. Saneamento de Mirassol - SANESSOL S.A. - em recuperação judicial em janeiro de 2008 com a assinatura do Contrato de Concessão para a Exploração dos Serviços Públicos de Abastecimento de Água e Esgotamento Sanitário do Município de Mirassol - São Paulo (já operando sob o nome de 2038. B. Empresa de Saneamento de Palestina - ESPAS S.A. - iniciou as operações em novembro de 2007 com a assinatura do Contrato Administrativo de Concessão para a Exploração de Serviços Públicos de Abastecimento de Água e Esgotamento Sanitário do Município de Palestina - São Paulo e irá operar o sistema até 2037. C. CAB Guaratinguetá S.A. - iniciou suas atividades em 11 de junho de 2008 com a assinatura do Contrato de Parceria Público-Privada Administrativa para a prestação de serviços de coleta, tratamento e esgotamento de todo o município de Guaratinguetá - São Paulo e irá operar o sistema até 2038. D. CAB Sistema Produtor Alto Tietê S.A. - iniciou suas atividades em 01 de fevereiro de 2009 com o Contrato de Concessão de Parceria Público-Privada na modalidade administrativa para a prestação de serviços de manutenção, inspeção e manutenção de funes e canal de interceptação de barragens, manutenção civil e eletromecânica em unidades integrantes do sistema, tratamento e disposição final do lodo gerado na produção de água tratada, serviços auxiliares, ampliação da capacidade da estação de tratamento de água de Taipuqueba, construção das adutoras e de outras utilidades no município de Suzano - São Paulo e irá operar o sistema até 2024. E. CAB Águas de Paranaguá S.A. - iniciou suas atividades em 30 de dezembro de 1996 com a assinatura do Contrato de Subconcessão da gestão integrada dos sistemas e serviços de saneamento básico de água e de esgoto sanitário no perímetro urbano da cidade de Paranaguá - Paraná. Em maio de 2008, o controle foi adquirido pela Companhia de Águas do Brasil - CAB ambiental, juntamente com o Contrato de Subconcessão. Em novembro de 2008, o controle foi assumido pela Companhia de Águas do Brasil - CAB ambiental, juntamente com o Contrato de Concessão para a Exploração dos Serviços Públicos de Abastecimento de Água e Esgotamento Sanitário do Município de Curitiba - Paraná. F. CAB Guaratinguetá S.A. - iniciou suas atividades em 11 de junho de 2008 com a assinatura do Contrato de Parceria Público-Privada Administrativa para a prestação de serviços de coleta, tratamento e esgotamento de todo o município de Guaratinguetá - São Paulo e irá operar o sistema até 2038. G. CAB Sistema Produtor Alto Tietê S.A. - iniciou suas atividades em 01 de fevereiro de 2009 com o Contrato de Concessão de Parceria Público-Privada na modalidade administrativa para a prestação de serviços de manutenção, inspeção e manutenção de funes e canal de interceptação de barragens, manutenção civil e eletromecânica em unidades integrantes do sistema, tratamento e disposição final do lodo gerado na produção de água tratada, serviços auxiliares, ampliação da capacidade da estação de tratamento de água de Taipuqueba, construção das adutoras e de outras utilidades no município de Suzano - São Paulo e irá operar o sistema até 2024. H. CAB Águas de Paranaguá S.A. - iniciou suas atividades em 30 de dezembro de 1996 com a assinatura do Contrato de Subconcessão da gestão integrada dos sistemas e serviços de saneamento básico de água e de esgoto sanitário no perímetro urbano da cidade de Paranaguá - Paraná. Em maio de 2008, o controle foi adquirido pela Companhia de Águas do Brasil - CAB ambiental, juntamente com o Contrato de Subconcessão. Em novembro de 2008, o controle foi assumido pela Companhia de Águas do Brasil - CAB ambiental, juntamente com o Contrato de Concessão para a Exploração dos Serviços Públicos de Abastecimento de Água e Esgotamento Sanitário do Município de Curitiba - Paraná. I. CAB Guaratinguetá S.A. - iniciou suas atividades em 11 de junho de 2008 com a assinatura do Contrato de Parceria Público-Privada Administrativa para a prestação de serviços de coleta, tratamento e esgotamento de todo o município de Guaratinguetá - São Paulo e irá operar o sistema até 2038. J. CAB Sistema Produtor Alto Tietê S.A. - iniciou suas atividades em 01 de fevereiro de 2009 com o Contrato de Concessão de Parceria Público-Privada na modalidade administrativa para a prestação de serviços de manutenção, inspeção e manutenção de funes e canal de interceptação de barragens, manutenção civil e eletromecânica em unidades integrantes do sistema, tratamento e disposição final do lodo gerado na produção de água tratada, serviços auxiliares, ampliação da capacidade da estação de tratamento de água de Taipuqueba, construção das adutoras e de outras utilidades no município de Suzano - São Paulo e irá operar o sistema até 2024. K. CAB Águas de Paranaguá S.A. - iniciou suas atividades em 30 de dezembro de 1996 com a assinatura do Contrato de Subconcessão da gestão integrada dos sistemas e serviços de saneamento básico de água e de esgoto sanitário no perímetro urbano da cidade de Paranaguá - Paraná. Em maio de 2008, o controle foi adquirido pela Companhia de Águas do Brasil - CAB ambiental, juntamente com o Contrato de Subconcessão. Em novembro de 2008, o controle foi assumido pela Companhia de Águas do Brasil - CAB ambiental, juntamente com o Contrato de Concessão para a Exploração dos Serviços Públicos de Abastecimento de Água e Esgotamento Sanitário do Município de Curitiba - Paraná. L. CAB Guaratinguetá S.A. - iniciou suas atividades em 11 de junho de 2008 com a assinatura do Contrato de Parceria Público-Privada Administrativa para a prestação de serviços de coleta, tratamento e esgotamento de todo o município de Guaratinguetá - São Paulo e irá operar o sistema até 2038. M. CAB Sistema Produtor Alto Tietê S.A. - iniciou suas atividades em 01 de fevereiro de 2009 com o Contrato de Concessão de Parceria Público-Privada na modalidade administrativa para a prestação de serviços de manutenção, inspeção e manutenção de funes e canal de interceptação de barragens, manutenção civil e eletromecânica em unidades integrantes do sistema, tratamento e disposição final do lodo gerado na produção de água tratada, serviços auxiliares, ampliação da capacidade da estação de tratamento de água de Taipuqueba, construção das adutoras e de outras utilidades no município de Suzano - São Paulo e irá operar o sistema até 2024. N. CAB Águas de Paranaguá S.A. - iniciou suas atividades em 30 de dezembro de 1996 com a assinatura do Contrato de Subconcessão da gestão integrada dos sistemas e serviços de saneamento básico de água e de esgoto sanitário no perímetro urbano da cidade de Paranaguá - Paraná. Em maio de 2008, o controle foi adquirido pela Companhia de Águas do Brasil - CAB ambiental, juntamente com o Contrato de Subconcessão. Em novembro de 2008, o controle foi assumido pela Companhia de Águas do Brasil - CAB ambiental, juntamente com o Contrato de Concessão para a Exploração dos Serviços Públicos de Abastecimento de Água e Esgotamento Sanitário do Município de Curitiba - Paraná. O. CAB Guaratinguetá S.A. - iniciou suas atividades em 11 de junho de 2008 com a assinatura do Contrato de Parceria Público-Privada Administrativa para a prestação de serviços de coleta, tratamento e esgotamento de todo o município de Guaratinguetá - São Paulo e irá operar o sistema até 2038. P. CAB Sistema Produtor Alto Tietê S.A. - iniciou suas atividades em 01 de fevereiro de 2009 com o Contrato de Concessão de Parceria Público-Privada na modalidade administrativa para a prestação de serviços de manutenção, inspeção e manutenção de funes e canal de interceptação de barragens, manutenção civil e eletromecânica em unidades integrantes do sistema, tratamento e disposição final do lodo gerado na produção de água tratada, serviços auxiliares, ampliação da capacidade da estação de tratamento de água de Taipuqueba, construção das adutoras e de outras utilidades no município de Suzano - São Paulo e irá operar o sistema até 2024. Q. CAB Águas de Paranaguá S.A. - iniciou suas atividades em 30 de dezembro de 1996 com a assinatura do Contrato de Subconcessão da gestão integrada dos sistemas e serviços de saneamento básico de água e de esgoto sanitário no perímetro urbano da cidade de Paranaguá - Paraná. Em maio de 2008, o controle foi adquirido pela Companhia de Águas do Brasil - CAB ambiental, juntamente com o Contrato de Subconcessão. Em novembro de 2008, o controle foi assumido pela Companhia de Águas do Brasil - CAB ambiental, juntamente com o Contrato de Concessão para a Exploração dos Serviços Públicos de Abastecimento de Água e Esgotamento Sanitário do Município de Curitiba - Paraná. R. CAB Guaratinguetá S.A. - iniciou suas atividades em 11 de junho de 2008 com a assinatura do Contrato de Parceria Público-Privada Administrativa para a prestação de serviços de coleta, tratamento e esgotamento de todo o município de Guaratinguetá - São Paulo e irá operar o sistema até 2038. S. CAB Sistema Produtor Alto Tietê S.A. - iniciou suas atividades em 01 de fevereiro de 2009 com o Contrato de Concessão de Parceria Público-Privada na modalidade administrativa para a prestação de serviços de manutenção, inspeção e manutenção de funes e canal de interceptação de barragens, manutenção civil e eletromecânica em unidades integrantes do sistema, tratamento e disposição final do lodo gerado na produção de água tratada, serviços auxiliares, ampliação da capacidade da estação de tratamento de água de Taipuqueba, construção das adutoras e de outras utilidades no município de Suzano - São Paulo e irá operar o sistema até 2024. T. CAB Águas de Paranaguá S.A. - iniciou suas atividades em 30 de dezembro de 1996 com a assinatura do Contrato de Subconcessão da gestão integrada dos sistemas e serviços de saneamento básico de água e de esgoto sanitário no perímetro urbano da cidade de Paranaguá - Paraná. Em maio de 2008, o controle foi adquirido pela Companhia de Águas do Brasil - CAB ambiental, juntamente com o Contrato de Subconcessão. Em novembro de 2008, o controle foi assumido pela Companhia de Águas do Brasil - CAB ambiental, juntamente com o Contrato de Concessão para a Exploração dos Serviços Públicos de Abastecimento de Água e Esgotamento Sanitário do Município de Curitiba - Paraná. U. CAB Guaratinguetá S.A. - iniciou suas atividades em 11 de junho de 2008 com a assinatura do Contrato de Parceria Público-Privada Administrativa para a prestação de serviços de coleta, tratamento e esgotamento de todo o município de Guaratinguetá - São Paulo e irá operar o sistema até 2038. V. CAB Sistema Produtor Alto Tietê S.A. - iniciou suas atividades em 01 de fevereiro de 2009 com o Contrato de Concessão de Parceria Público-Privada na modalidade administrativa para a prestação de serviços de manutenção, inspeção e manutenção de funes e canal de interceptação de barragens, manutenção civil e eletromecânica em unidades integrantes do sistema, tratamento e disposição final do lodo gerado na produção de água tratada, serviços auxiliares, ampliação da capacidade da estação de tratamento de água de Taipuqueba, construção das adutoras e de outras utilidades no município de Suzano - São Paulo e irá operar o sistema até 2024. W. CAB Águas de Paranaguá S.A. - iniciou suas atividades em 30 de dezembro de 1996 com a assinatura do Contrato de Subconcessão da gestão integrada dos sistemas e serviços de saneamento básico de água e de esgoto sanitário no perímetro urbano da cidade de Paranaguá - Paraná. Em maio de 2008, o controle foi adquirido pela Companhia de Águas do Brasil - CAB ambiental, juntamente com o Contrato de Subconcessão. Em novembro de 2008, o controle foi assumido pela Companhia de Águas do Brasil - CAB ambiental, juntamente com o Contrato de Concessão para a Exploração dos Serviços Públicos de Abastecimento de Água e Esgotamento Sanitário do Município de Curitiba - Paraná. X. CAB Guaratinguetá S.A. - iniciou suas atividades em 11 de junho de 2008 com a assinatura do Contrato de Parceria Público-Privada Administrativa para a prestação de serviços de coleta, tratamento e esgotamento de todo o município de Guaratinguetá - São Paulo e irá operar o sistema até 2038. Y. CAB Sistema Produtor Alto Tietê S.A. - iniciou suas atividades em 01 de fevereiro de 2009 com o Contrato de Concessão de Parceria Público-Privada na modalidade administrativa para a prestação de serviços de manutenção, inspeção e manutenção de funes e canal de interceptação de barragens, manutenção civil e eletromecânica em unidades integrantes do sistema, tratamento e disposição final do lodo gerado na produção de água tratada, serviços auxiliares, ampliação da capacidade da estação de tratamento de água de Taipuqueba, construção das adutoras e de outras utilidades no município de Suzano - São Paulo e irá operar o sistema até 2024. Z. CAB Águas de Paranaguá S.A. - iniciou suas atividades em 30 de dezembro de 1996 com a assinatura do Contrato de Subconcessão da gestão integrada dos sistemas e serviços de saneamento básico de água e de esgoto sanitário no perímetro urbano da cidade de Paranaguá - Paraná. Em maio

**11 Contas a receber e outros recebíveis**

**Composição por controladora**

Nota	Consolidado		Controladora	
	2015	2014	2015	2014
Empresa de Saneamento de Palestina - ESAP S.A.	1.166	930	-	-
CAB Águas de Paranaguá S.A.	9.584	7.554	-	-
Saneamento de Mirassol - SANESSOL S.A.	3.627	2.797	-	-
CAB Guaratinguetá S.A. (*)	24.538	17.275	-	-
CAB Alta Floresta Ltda.	2.121	1.890	-	-
CAB Pontes e Lacerda Ltda.	2.162	1.761	-	-
CAB Colider Ltda.	1.486	1.217	-	-
CAB Piquete S.A.	319	302	-	-
CAB Canarana Ltda.	483	373	-	-
CAB Comodoro Ltda.	419	365	-	-
CAB Sistema Produtor Alto Tietê S.A. (*)	410.153	425.991	-	-
CAB Cuiabá S/A - Concessionária de Serviços Públicos de Água e Esgoto	-	-	-	-
CAB Águas do Agreste S.A. (*)	37.221	32.537	-	-
CAB Atibaia S.A. (*)	253.704	259.940	-	-
CAB SAAE - Serviço Autônomo de Água e Esgoto - Jacareí	12.481	6.552	-	-
	7	7	-	-
	759.865	761.291	-	-
Partes relacionadas - operações mensais	29	2.895	10.645	52.169
Partes relacionadas - conta corrente	29	648	731	53.418
Partes relacionadas - empréstimo a receber	29	21.884	16.924	49.820
Adiantamentos	29	2.659	3.363	62
Outros	2.619	1.951	-	-
	30.705	33.614	155.469	104.444
	790.570	794.905	155.469	104.451
Ativo circulante	182.430	171.829	82.231	54.127
Ativo não circulante	608.140	623.076	73.238	50.324

(\*) Ativo financeiro da concessão decorrente do direito incondicional de receber caixa do poder concedente. As informações sobre a exposição da Companhia a riscos de crédito, de mercado, mensuração do valor justo e perdas por redução ao custo de ativos não circulantes ao balanço em 31 de dezembro de 2015 estão explicadas na nota explicativa nº 12.

**12 Impostos e contribuições a recuperar**

Nota	Consolidado		Controladora	
	2015	2014	2015	2014
Instituto Nacional do Seguro Social (INSS) retido na fonte	8.358	17.697	-	179
Contribuição para Financiamento da Seguridade Social (COFINS)	16.798	20.403	-	115
Programa de Integração Social (PIS)	6.534	7.195	-	22
Imposto de Renda Retido na Fonte (IRRF) sobre aplicações financeiras	501	1.315	-	55
Saldo negativo do Imposto de Renda Pessoa Jurídica (IRPJ)	4.097	1.143	1.833	-
COFINS/CSLL retidos na fonte	1.158	1.158	-	695
Saldo negativo da Contribuição Social sobre o Lucro Líquido (CSLL)	1.772	627	402	62
Outros	110	1.683	3	1.060
	38.565	51.221	2.238	2.126
Ativo circulante	13.135	9.400	2.238	2.126
Ativo não circulante	25.430	41.821	-	-

13 Investimentos: A Companhia registrou uma perda de R\$ 17.782 no exercício findo em 31 de dezembro de 2015 (ganho de R\$ 27.072 em 31 de dezembro de 2014) de equivalência patrimonial de suas controladas e controladas em conjunto. O Grupo registrou um ganho de R\$ 3.480 no exercício findo em 31 de dezembro de 2015 (R\$ 2.089 em 31 de dezembro de 2014) de equivalência patrimonial de seus empreendimentos controlados em conjunto. Nenhuma das controladas e empreendimentos controlados em conjunto contabilizados pelo método de equivalência patrimonial tem suas ações negociadas em bolsa de valores. O quadro abaixo apresenta um resumo das informações financeiras de investimentos em controladas e empreendimentos controlados em conjunto.

**a) Composição dos investimentos – Consolidado**

Nota	Consolidado		Controladora	
	2015	2014	2015	2014
Águas de Andradina S.A.	10.270	2015	3.058	2014
Tubarão Saneamento S.A.	3.966	2015	3.174	2014
Águas de Castilho S.A.	2.290	2015	1.874	2014
Itapoá Saneamento Ltda.	760	2015	1.341	2014
<b>Total</b>	<b>17.286</b>	<b>9.447</b>	<b>10.270</b>	<b>9.447</b>

**b) Composição dos investimentos – Controladora**

Nota	Consolidado		Controladora	
	2015	2014	2015	2014
Saneamento de Mirassol - SANESSOL S.A.	3.495	2.858	-	-
Empresa de Saneamento de Palestina - ESAP S.A.	1.930	839	-	-
CAB Guaratinguetá S.A.	1.585	7.465	-	-
CAB Piquete S.A.	838	428	-	-
CAB Sistema Produtor Alto Tietê S.A. (I)	92.077	71.928	-	-
CAB Águas de Paranaguá S.A.	27.615	26.360	-	-
CAB MT Participações Ltda.	13.822	10.011	-	-
CAB MT Participações Ltda. – Reconstituição de ágio (*)	6.364	6.364	-	-
CAC Participações Ltda.	1	1	-	-
CAB Canarana Ltda.	1.114	1.404	-	-
CAB Canarana Ltda. - Investimento por ágio (*)	601	601	-	-
Águas de Andradina S.A.	10.270	3.058	-	-
Águas de Castilho S.A.	2.290	1.874	-	-
CAB Cuiabá S/A - Concessionária de Serviços Públicos de Água e Esgoto	-	-	-	-
Tubarão Saneamento S.A.	3.966	3.174	-	-
Tubarão Saneamento S.A. - Investimento por ágio (*)	19.853	60.327	-	-
CAB Águas do Agreste S.A.	53.953	60.327	-	-
Itapoá Saneamento Ltda.	760	1.341	-	-
<b>Total</b>	<b>228.712</b>	<b>218.781</b>	<b>228.712</b>	<b>218.781</b>

(\*) O ágio refere-se basicamente à aquisição de investimentos (direito de exploração de concessões). Nas demonstrações financeiras consolidadas, esses valores foram reclassificados para o grupo de intangível, cujo detalhamento está na nota explicativa nº 14. (I) Em 17 de abril de 2015 a controlada promoveu a reversão da proposta de dividendos efetuada em 31 de dezembro de 2014 no valor de R\$ 15.657 para a conta de reserva de retenção de lucro.

**c) Provisão para perdas em investimentos – Controladora**

Nota	Consolidado		Controladora	
	2015	2014	2015	2014
CAB Atibaia S.A.	-	-	-	-
CAB Gerenciadora Ltda.	-	-	-	-
CAB Cuiabá S/A - Concessionária de Serviços Públicos de Água e Esgoto	-	-	-	-
CAB Projetos e Investimentos em Saneamento Básico Ltda.	-	-	-	-
<b>Total</b>	<b>6.136</b>	<b>5.917</b>	<b>6.136</b>	<b>5.917</b>

**d. Dados sobre as participações – Controladora 31 de dezembro de 2015**

Controladas	Participação	Ativos não circulantes		Total de ativos	Passivos circulantes	Passivos não circulantes	Total de passivos	Patrimônio líquido	Receita	Despesas	Lucro ou (prejuízo)	Equivalência patrimonial
		Ativos circulantes	Ativos não circulantes									
Saneamento de Mirassol - SANESSOL S.A.	90,00%	4.545	31.208	35.753	17.637	14.233	31.870	3.885	18.894	(18.305)	589	530
Empresa de Saneamento de Palestina - ESAP S.A.	50,00%	1.609	8.621	10.230	5.428	5.802	11.230	3.060	3.938	(3.490)	440	545
CAB Guaratinguetá S.A.	100,00%	10.280	20.227	30.487	9.140	11.512	20.652	9.835	14.640	(9.770)	4.870	4.870
CAB Sistema Produtor Alto Tietê S.A.	95,00%	91.177	365.288	456.465	90.377	269.165	359.542	96.923	82.389	(71.810)	10.579	10.050
CAB Águas de Paranaguá S.A.	100,00%	12.417	181.447	193.864	146.768	19.481	166.249	27.615	61.999	(66.346)	(4.347)	(4.347)
CAB MT Participações Ltda. (consolidado)	80,00%	11.209	47.619	58.828	34.531	7.020	41.551	17.277	26.749	(21.985)	4.764	3.811
CAC Participações Ltda.	99,80%	1	-	1	-	-	-	-	-	-	-	-
CAB Piquete S.A.	100,00%	1.537	2.607	4.144	1.244	2.062	3.306	838	1.947	(3.537)	(1.590)	(1.590)
CAB Canarana Ltda.	80,00%	792	7.826	8.618	7.134	91	7.225	1.393	3.133	(3.495)	(362)	(290)
CAB Projetos e Investimentos em Saneamento Básico Ltda.	100,00%	2.960	31.449	34.409	30.075	91	37.584	6.136	27.966	(24.443)	(219)	(219)
CAB Cuiabá S/A - Concessionária de Serviços Públicos de Água e Esgoto	80,00%	55.506	417.939	473.445	32.977	422.811	475.788	202.029	227.982	(25.953)	(20.781)	(20.781)
CAB Gerenciadora Ltda.	100,00%	947	1.283	2.230	2.109	7.538	9.647	(7.417)	2.896	(4.042)	(1.146)	(1.146)
CAB Águas do Agreste S.A.	100,00%	40.722	229.358	269.430	23.400	192.077	215.477	53.953	41.900	(52.994)	(11.094)	(11.094)
CAB Atibaia S.A.	100,00%	10.176	12.974	23.150	24.044	861	24.905	(1.755)	10.428	(11.726)	(1.298)	(1.298)
<b>Sub-total controladas</b>		269.327	1.326.357	1.595.684	446.488	952.649	1.398.957	196.727	471.164	(495.927)	(24.763)	(21.262)
<b>Controladas em conjunto</b>												
Águas de Andradina S.A.	70,00%	4.727	28.216	32.943	4.373	13.948	18.321	14.672	17.338	(14.927)	2.411	1.688
Águas de Castilho S.A.	70,00%	1.139	6.538	7.777	1.057	3.449	4.506	3.271	4.027	(3.248)	779	545
Tubarão Saneamento S.A.	50,00%	1.207	15.099	17.774	15.835	9.379	19.814	7.932	27.966	(24.308)	3.658	1.821
Itapoá Saneamento Ltda.	50,00%	1.665	18.503	20.168	15.700	2.948	18.648	1.520	7.565	(8.728)	(1.163)	(582)
<b>Sub-total controladas em conjunto</b>		16.818	71.866	88.684	36.965	24.324	61.289	27.395	56.896	(51.211)	5.685	3.480
<b>Total</b>		286.145	1.398.223	1.684.368	483.453	976.793	1.460.246	224.122	528.060	(547.138)	(19.078)	(17.782)

**31 de dezembro de 2014**

Controladas	Participação	Ativos não circulantes		Total de ativos	Passivos circulantes	Passivos não circulantes	Total de passivos	Patrimônio líquido	Receita	Despesas	Lucro ou (prejuízo)	Equivalência patrimonial
		Ativos circulantes	Ativos não circulantes									
Saneamento de Mirassol - SANESSOL S.A.	90,00%	3.705	29.950	33.655	11.229	19.250	30.479	3.176	17.480	(16.730)	750	675
Empresa de Saneamento de Palestina - ESAP S.A.	50,00%	5.028	2.930	7.958	6.195	6.201	12.396	1.677	4.241	(3.549)	692	346
CAB Guaratinguetá S.A.	100,00%	5.786	18.425	24.211	2.561	14.185	16.746	7.465	11.258	(9.032)	2.228	2.226
CAB Sistema Produtor Alto Tietê S.A.	95,00%	76.189	400.199	476.388	115.856	284.818	400.674	75.714	78.454	(56.546)	21.206	20.813
CAB Águas de Paranaguá S.A.	100,00%	12.703	176.883	189.586	122.065	39.161	161.226	28.360	99.754	(98.457)	1.297	1.297
CAB MT Participações Ltda. (consolidado)	80,00%	10.408	43.307	53.715	37.109	17.514	41.237	12.514	28.635	(24.268)	4.367	3.498
CAC Participações Ltda.	99,80%	1	-	1	-	-	-	-	-	-	-	-
CAB Piquete S.A.	100,00%	458	4.035	4.493	757	3.308	4.065	428	2.130	(2.361)	(231)	(231)
CAB Canarana Ltda.	80,00%	805	7.525	8.330	6.092	4.833	6.575	1.755	3.264	(3.145)	119	95
CAB Projetos e Investimentos em Saneamento Básico Ltda.	100,00%	2.226	10.718	12.944	629	18.232	18.861	(5.917)	213	(4.374)	(4.161)	(4.161)
CAB Cuiabá S/A - Concessionária de Serviços Públicos de Água e Esgoto	80,00%	95.274	365.084	460.358	49.018	388.131	437.149	23.209	207.350	(226.297)	(18.947)	(15.158)
CAB Gerenciadora Ltda.	100,00%	1.120	3.219	4.339	2.708	8.901	11.609	(7.270)	545	(4.243)	(3.698)	(3.698)
CAB Águas do Agreste S.A.	100,00%	40.816	234.881	275.697	26.505	186.665	215.170	60.327	100.389	(80.839)	19.550	19.550
CAB Atibaia S.A.	100,00%	10.000	22.777	32.777	26.981	646	26.981	12.514	28.635	(24.216)	(265)	(265)
<b>Sub-total controladas</b>		258.701	1.319.029	1.577.730	402.184	974.575	1.376.759	200.971	563.664	(540.597)	23.067	24.983
<b>Controladas em conjunto</b>												
Águas de Andradina S.A.	70,00%	5.074	27.600	32.674	13.982	14.324	28.306	4.368	22.267	(21.307)	960	672
Águas de Castilho S.A.	70,00%	1.496	6.279	7.775	1.408	3.690	5.098	2.677	5.915	(5.113)	802	561
Tubarão Saneamento S.A.	50,00%	1.720	16.805	24.015	17.487	4.881	17.668	6.347	31.487	(30.184)	1.303	652
Itapoá Saneamento Ltda.	50,00%	1.834	17.796	19.620	16.570	368	16.938	2.682	22.041	(21.633)	409	204
<b>Sub-total controladas em conjunto</b>		15.614	68.470	84.084	44.747	23.263	68.010	16.074	81.710	(78.237)	3.473	2.089
<b>Total</b>		274.315	1.387.499	1.661.814	446.931	997.838						

