



VEÍCULOS E IMPLEMENTOS

AUTOPEÇAS

SERVIÇOS



Caxias do Sul, RS, 06 de Novembro de 2014. A Randon S.A – Implementos e Participações (BM&FBovespa - RAPT3 e RAPT4), controladora de oito empresas que atuam nos segmentos de veículos e implementos, autopeças e serviços financeiros, anuncia seus resultados do terceiro trimestre de 2014 (3T2014) e acumulado dos nove meses de 2014 (9M2014), encerrado em 30/09/2014. As informações financeiras e operacionais da Companhia, exceto quando indicadas de outra forma, são consolidadas de acordo com as normas internacionais IFRS – International Financial Reporting Standards e os valores monetários estão expressos em Reais.

RANDON ANUNCIA OS RESULTADOS DO TERCEIRO TRIMESTRE/NOVE MESES DE 2014

- **Receita Bruta Total 9M14**, antes da consolidação, de **R\$ 4,1 bilhões**, queda de 16,4% em relação aos 9M13;
- **Receita Líquida Consolidada 9M14** de **R\$ 2,9 bilhões**, 9,5% menos que nos 9M13;
- **EBITDA 9M14** de **R\$ 387,1 milhões**, 13,4% menor se comparado aos 9M13;
- **R\$ 162,4 milhões de lucro líquido consolidado** nos 9M14, com Margem Líquida de 5,7%, contra R\$ 187,2 milhões nos 9M2013.

Teleconferência de Resultados

07 NOV 2014, Sexta-feira,
12h00min. Brasília
09h00min. Nova York
14h00min. Londres
+55 (11) 3728.5971 ou (11) 3127.4971
Código: RANON

Tradução Simultânea para o Inglês

+ 1 516-3001066 Chamada de NY
+ 55 11 3127.4971/3728.5971 Chamada de SP

DESTAQUES

Os principais destaques do trimestre foram:

- A Receita Líquida Consolidada somou R\$ 887,0 milhões no 3T14, 21,8% menos que no 3T13 (R\$ 1,1 bilhão).
- O EBITDA apresentou no terceiro trimestre de 2014 uma queda de 45,6%, em relação ao 3T13, atingindo R\$ 96,0 milhões contra R\$ 176,3 milhões no mesmo período do ano anterior;
- As vendas consolidadas para o mercado externo atingiram US\$ 50,0 milhões no trimestre, com queda de 21,9%, em relação ao mesmo trimestre de 2013;
- Lucro Líquido Consolidado de R\$ 32,7 milhões no trimestre e margem líquida de 3,7%, contra R\$ 78,7 milhões ou 6,9% da receita líquida, no 3T13.



DESEMPENHO GERAL

O fôlego da economia tem sido afetado por espasmos e soluços recorrentes durante este ano. Para citar alguns eventos destacamos o carnaval tardio, copa do mundo no Brasil e eleições. Ao longo do período a confiança foi se deteriorando e as possibilidades de expansão das receitas desapareceram.

Neste contexto de incertezas, o mercado brasileiro torna-se, naturalmente, menos atraente aos investidores. Empresários resistem a investir em novos projetos enquanto consumidores, receosos de um aumento do desemprego, hesitam em gastar seus recursos, aprofundando a queda na economia e formando assim um círculo vicioso.

Para a Companhia, o 3T14 representou queda nos mercados de autopeças e semirreboques, afetados pela redução na produção de caminhões (32,0%) e demanda por veículos rebocados (30,7%). Além disso, o trimestre vigente contou com baixa entrega de vagões ferroviários (160 unidades), por conta de mix de produtos e set-up de linha de produção.

Ajustes na estratégia da Companhia, promovidos pela baixa de mercado, afetaram as margens refletindo (i) adaptação na estratégia comercial, (ii) redução na escala de produção e (iii) pressão nos custos fixos.

Visando adequar a capacidade instalada à demanda presente a Companhia aprovou com seus colaboradores a realização de períodos de flexibilização de jornada de trabalho. O 3T14 contou também com a adesão da empresa ao programa brasileiro de parcelamento "REFIS", com impactos não recorrentes no resultado.

Mesmo em condições adversas de mercado, a rápida reação e adaptação ao cenário manteve a Companhia em níveis superiores ao da indústria.

As incertezas quanto aos ajustes necessários para promover um novo ciclo de crescimento ao país devem permanecer até o anúncio das ações priorizadas pelo novo governo. A torcida e o desejo é que tais iniciativas restabeleçam a confiança e reflitam positivamente na economia. **Isto é bom para o país, é bom para as Empresas Randon.**

"... Mesmo em condições adversas de mercado, a rápida reação e adaptação ao cenário manteve a Companhia em níveis superiores ao da indústria".

PRINCIPAIS NÚMEROS (R\$ Mil)

	3T2014	3T2013	Δ%	9M2014	9M2013	Δ%
Receita Bruta Total (*)	1.256.629	1.783.351	-29,5%	4.149.243	4.961.356	-16,4%
Mercado Interno	1.142.325	1.636.835	-30,2%	3.799.511	4.575.698	-17,0%
Mercado Externo	114.304	146.516	-22,0%	349.732	385.658	-9,3%
Mercado Externo em US\$	49.966	63.994	-21,9%	151.573	181.492	-16,5%
Receita Líquida Consolidada	886.977	1.133.931	-21,8%	2.867.285	3.167.930	-9,5%
Lucro Bruto Consolidado	204.600	304.844	-32,9%	727.448	795.125	-8,5%
Margem Bruta (%)	23,1%	26,9%	-3,8 p.p.	25,4%	25,1%	0,3 p.p.
Lucro Líquido Consolidado	32.747	78.653	-58,4%	162.398	187.245	-13,3%
Margem Líquida (%)	3,7%	6,9%	-3,2 p.p.	5,7%	5,9%	-0,2 p.p.
EBITDA Consolidado	95.954	176.309	-45,6%	387.053	446.864	-13,4%
Margem EBITDA (%)	10,8%	15,5%	-4,7 p.p.	13,5%	14,1%	-0,6 p.p.

(*) Sem eliminação das vendas entre empresas.

Valores em R\$ Mil

A Randon S.A. Implementos e Participações encerrou o 3T2014 com um lucro líquido consolidado de R\$ 32,7 milhões ou 58,4% menos, se comparado ao mesmo período de 2013. A empresa obteve receita líquida consolidada de R\$ 887,0 milhões no trimestre, 21,8% menos que no terceiro trimestre de 2013. A receita bruta total, incluindo as vendas entre empresas, somou R\$ 1,3 bilhão no terceiro trimestre de 2014 ou queda de 29,5% em relação ao mesmo período de 2013. O EBITDA consolidado atingiu R\$ 96,0 milhões, no terceiro trimestre de 2014, e margem EBITDA de 10,8%, representando uma queda de 4,7 pontos percentuais, em relação ao terceiro trimestre de 2013.

DESEMPENHO OPERACIONAL**Receita Bruta Total**

A receita bruta total, com impostos e antes da consolidação, atingiu R\$ 1,3 bilhão no 3T2014 ou 29,5% menos que no mesmo período do ano anterior (R\$ 1,8 bilhão). No comparativo dos nove meses de 2014, houve redução na receita bruta de 16,4% em relação ao mesmo período de 2013, totalizando R\$ 4,1 bilhões nos 9M2014.

Receita Líquida Consolidada

No 3T2014, a receita líquida consolidada somou R\$ 887,0 milhões, 21,8% menos que no mesmo trimestre de 2013.

A receita líquida dos 9M2014 teve redução de 9,5% quando comparada aos 9M2013, passando de R\$ 3,2 bilhões (9M2013) para R\$ 2,9 bilhões (9M2014). O baixo crescimento da economia pesou no desempenho da Companhia. Copa do mundo e eleições são os ingredientes adicionais deste trimestre.

PARTICIPAÇÃO POR EMPRESA NA RECEITA LÍQUIDA CONSOLIDADA

As vendas entre empresas representaram 11,3% do total das receitas do 3T2014 contra 18,8% no mesmo trimestre de 2013. Veja quadro, conforme segue:

	3T2014				3T2013	
	RECEITA LÍQUIDA	VENDA ENTRE EMPRESAS	RECEITA LÍQUIDA CONSOLIDADA	% S/ RECEITA	RECEITA LÍQUIDA CONSOLIDADA	% S/ RECEITA
Randon S.A. Impl. e Participações (Controladora)	371.061	36.666	334.395	37,7%	425.176	37,5%
Randon Impl. p/o Transporte Ltda.	66.306	1.051	65.255	7,4%	101.686	9,0%
Randon Brantech Ltda. (até 30.04.2014)	0	0	0	0,0%	41.084	3,6%
Randon Argentina S.A.	14.874	-	14.874	1,7%	23.390	2,1%
Escritórios Internacionais	205	205	-	-	-	-
VEÍCULOS E IMPLEMENTOS	452.446	37.922	414.524	46,7%	591.336	52,1%
Master Sist. Automotivos Ltda.	105.164	32.164	73.000	8,2%	94.553	8,3%
Jost Brasil Sistemas Automotivos Ltda.	44.439	13.189	31.250	3,5%	44.143	3,9%
Fras-Le S.A. (Consolidado)	199.034	7.930	191.104	21,5%	179.433	15,8%
Randon S.A. Impl. e Participações (Divisão Suspensys)	144.232	1.888	142.345	16,0%	197.605	17,4%
Castertech Fundação e Tecnologia Ltda	20.090	19.619	472	0,1%	1.509	-
AUTOPEÇAS	512.961	74.789	438.172	49,4%	517.243	45,6%
Randon Administradora de Consórcios Ltda.	23.696	-	23.696	2,7%	19.316	1,7%
Randon Investimentos Ltda.	10.584	-	10.584	1,2%	6.037	0,5%
SERVIÇOS FINANCEIROS	34.281	-	34.281	3,9%	25.353	2,2%
TOTAL	999.688	112.711	886.977	100,0%	1.133.932	100,0%

Valores em R\$ Mil

RECEITA LÍQUIDA CONSOLIDADA E VOLUME FÍSICO POR SEGMENTO E LINHA DE PRODUTOS

	3T2014		3T2013		Δ% Unid.	9M2014		9M2013		Δ% Unid.
	Unid.	% RLC	Unid.	% RLC		Unid.	% RLC	Unid.	% RLC	
Veículos e Implementos		46,7%		52,1%			50,0%		51,5%	
<i>Veículos Rebocados (un.)</i>	4.000	80,0%	7.047	89,1%	-43,2%	12.649	76,2%	18.851	85,3%	-32,9%
<i>Veículos Especiais (un.)</i>	153	6,7%	451	10,8%	-66,1%	436	6,0%	1.032	10,5%	-57,8%
<i>Vagões (un.)</i>	160	13,3%	1	0,1%	15900,0%	994	17,8%	305	4,2%	225,9%
Autopeças		49,4%		45,6%			46,8%		46,2%	
<i>Materiais de fricção (ton.)</i>	19.061	43,6%	19.665	34,7%	-3,1%	59.365	41,1%	56.465	34,4%	5,1%
<i>Freios (un.)</i>	173.865	16,7%	264.376	18,3%	-34,2%	568.141	17,0%	737.413	20,2%	-23,0%
<i>Sistemas de Acoplamento (un.)</i>	21.466	7,1%	30.755	8,5%	-30,2%	68.170	7,7%	87.227	8,6%	-21,8%
<i>Sistemas de Suspensão e Rodagem (un.)</i>	51.445	32,5%	76.498	38,2%	-32,7%	167.758	34,1%	286.023	36,7%	-41,3%
<i>Fundidos (ton.)</i>	5.372	0,1%	6.603	0,3%	-18,6%	18.082	0,2%	21.155	0,1%	-14,5%
Serviços Financeiros		3,9%		2,2%			3,2%		2,2%	
<i>Cotas de Consórcio Vendidas</i>	2.475	69,1%	3.080	76,2%	-19,6%	7.807	72,9%	7.784	77,0%	0,3%
<i>Randon Investimentos (Banco Randon)</i>	0	30,9%	-	23,8%	-	-	27,1%	-	23,0%	-

COMENTÁRIOS POR SETOR DE ATUAÇÃO

Mercado Brasileiro de Veículos Comerciais

	3T2014	3T2013	Δ%	9M2014	9M2013	Δ%
PRODUÇÃO	58.965	83.785	-29,6%	184.610	233.407	-20,9%
Caminhões (*)	36.071	53.060	-32,0%	112.064	146.666	-23,6%
Ônibus (*)	8.589	10.071	-14,7%	27.793	31.667	-12,2%
Veículos Rebocados (***)	14.305	20.654	-30,7%	44.753	55.074	-18,7%
VENDAS (MERCADO DOMÉSTICO)	54.398	68.763	-20,9%	161.070	190.305	-15,4%
Caminhões (*)	34.405	41.096	-16,3%	99.047	115.097	-13,9%
Ônibus (*)	6.588	8.503	-22,5%	19.985	24.034	-16,8%
Veículos Rebocados (**)	13.405	19.164	-30,1%	42.038	51.174	-17,9%

* Dados extraídos Carta da Anfávea.

** Dados extraídos Estatísticas da ANFIR.

*** Dados extraídos da ANFIR+Aliceweb

Veículos e Implementos

A participação de mercado da Randon nos 9M14 encerrou em 27,0% (representado por 11.309 unidades), 1,8 p.p. inferior quando comparado ao mesmo período de 2013 (14.736 unidades) e participação de 28,8%.

Com o objetivo de sustentar sua participação no mercado em meio ao cenário de baixa demanda, e ao mesmo tempo mantendo sua rentabilidade, a Companhia concentrou esforços em nichos de maior valor agregado e percepção da marca Randon.

Vagões Ferroviários

Reforçando os resultados da Companhia, o setor ferroviário segue com demanda alta e ritmo acelerado, com previsão de cerca de 500 unidades para o 2S14 (160 unidades entregues no 3T14), formando assim o melhor ano da história da Randon no segmento e deixando bons frutos para 2015.

Veículos Especiais

Um novo modelo de negócios está sendo desenhado para a divisão de veículos especiais. Já foram iniciadas reestruturações na rede de distribuição, com ampliação e ajustes de parceiros. Estas iniciativas estão fomentando novas vendas ao setor privado. Além disto, estudos sobre ampliação de portfólio estão em andamento.

Autopeças

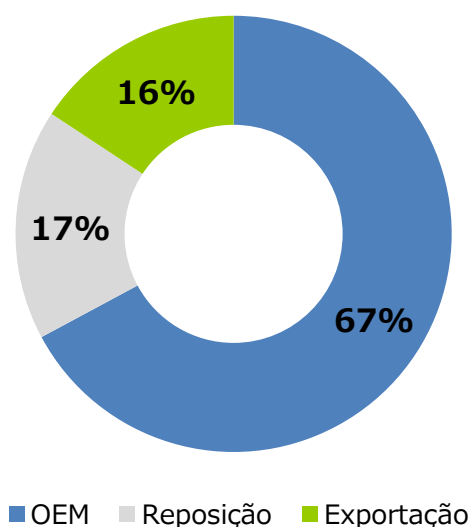
Nos 9M2014 foram produzidos 112.064 caminhões, 23,6% inferior aos 9M2013 com 146.666 unidades.

A baixa demanda por veículos pesados durante o período pós Copa do Mundo impactou diretamente nas vendas de autopeças durante o 3T14. A fim de ajustar a produção a este cenário, critérios mais rigorosos foram adotados pela Companhia, como férias coletivas em julho e proposta de flexibilização aos funcionários entre agosto e outubro.

Em ritmo contrário as demais controladas, a Fras-le apresentou crescimento na Receita Líquida de 6,5% no comparativo trimestral, beneficiada principalmente por sua exposição no mercado externo e de reposição.

“... a Companhia concentrou esforços em nichos de maior valor agregado e percepção da marca Randon.”

Segue abaixo gráfico das vendas de Autopeças por mercado nos 9M14:

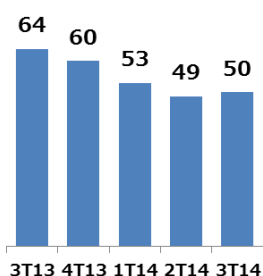


Incentivos (válidos para caminhões, ônibus e veículos rebocados)

Isenção do IPI (Imposto sobre Produtos Industrializados) – conforme o Decreto nº 7.879/2012 os caminhões e semirreboques terão alíquota do IPI de 0% até 31/12/2017.

Programa BNDES de Sustentação do Investimento – (BNDES PSI) – Os juros para a linha FINAME PSI estão estáveis a 6% a.a. com validade até dezembro/2014. Embora postergado até o final de 2015, as regras para o novo período ainda não foram anunciadas.

EXPORTAÇÕES
Valores em US\$ Milhões



EXPORTAÇÕES

As vendas consolidadas para o mercado externo, no 3T14, totalizaram US\$ 50,0 milhões ou queda de 21,9% em relação ao mesmo trimestre de 2013. As exportações das Empresas Randon representaram 12,9% da receita líquida consolidada no 3T14, contra 12,2% no mesmo período de 2013.

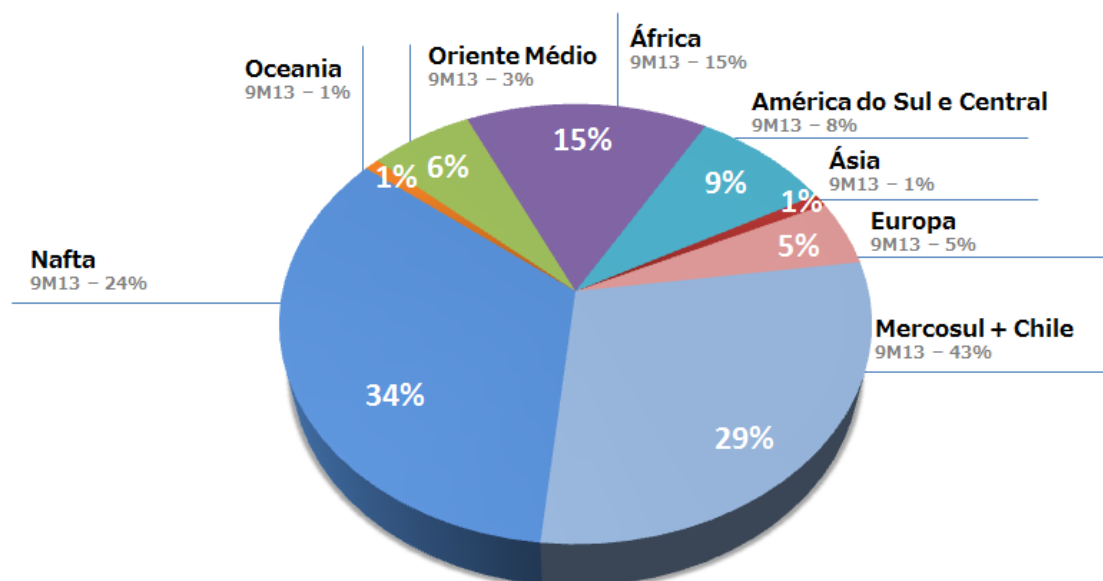
Nas operações instaladas no exterior a receita bruta total, sem eliminações das vendas entre as empresas nos 9M14, totalizou US\$ 83,9 milhões ante os US\$ 90,8 milhões dos 9M13.

EXPORTAÇÕES	3T2014	3T2013	Δ%	9M2014	9M2013	Δ%
Randon S/A e Randon SP	14.782	31.609	-53,2%	54.246	87.297	-37,9%
Divisão Veículos	493	15	3188,0%	593	211	181,0%
VEICULOS E IMPLEMENTOS	15.275	31.624	-51,7%	54.839	87.508	-37,3%
Master	3.175	4.722	-32,8%	10.050	12.610	-20,3%
Jost	1.382	2.070	-33,2%	4.210	5.574	-24,5%
Fras-le	28.530	23.018	23,9%	77.847	68.729	13,3%
Randon (Divisão Suspensys)	1.509	2.560	-41,0%	4.206	7.071	-40,5%
Castertech	94	-	-	423	-	-
AUTOPEÇAS	34.691	32.370	7,2%	96.734	93.984	2,9%
TOTAL	49.966	63.994	-21,9%	151.573	181.492	-16,5%

Valores em US\$ Mil

Distribuição de Exportação por Blocos Econômicos

Segue gráfico que demonstra a distribuição das exportações nos 9M2014:

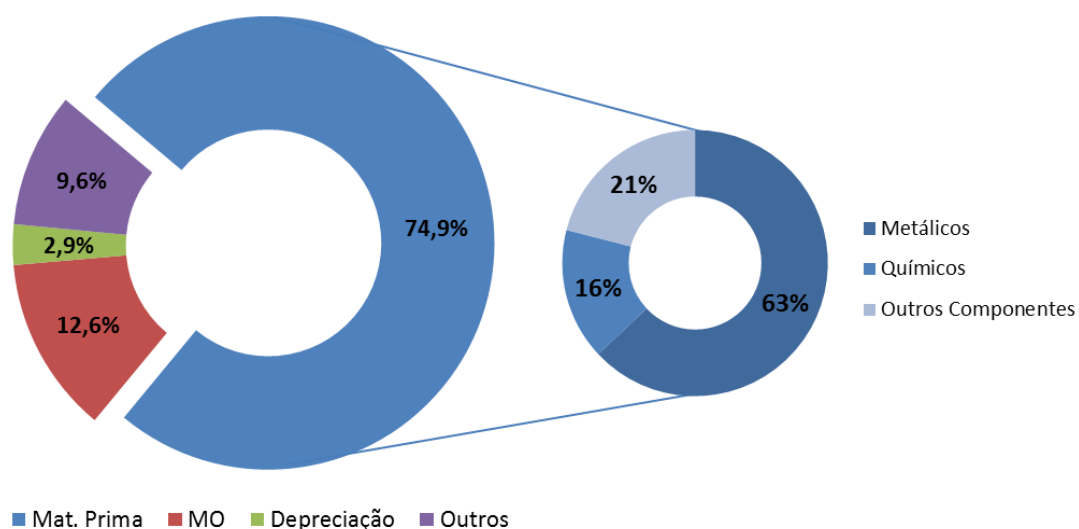


Nos 9M14 o Nafta representou 34% dos destinos de exportação (+10 p.p. em comparação ao ano de 2013), seguido pelo Mercosul e Chile com 29% das remessas (-14 p.p. sobre 9M2013). Dificuldades nas economias concentradas na Argentina, Chile e Paraguai acabaram afetando as exportações para estes destinos.

CUSTO DOS PRODUTOS VENDIDOS (CPV)

No 3T2014, o custo dos produtos vendidos atingiu 76,9% da receita líquida consolidada, ou R\$ 682,4 milhões. Em relação ao 3T2013, o CPV recuou 3,8 p.p. sobre os R\$ 829,1 milhões, que representavam 73,1% da receita líquida. No acumulado dos nove meses o valor ficou em R\$ 2,1 bilhões, 74,6% sobre a receita líquida do semestre e variação positiva de 0,3 p.p. sobre o mesmo período de 2013.

Segue gráfico que expõe a distribuição do CPV nos 9M2014:



LUCRO BRUTO

O lucro bruto totalizou R\$ 204,6 milhões no terceiro trimestre de 2014 e representou 23,1% da receita líquida consolidada, tendo uma redução de 32,9%, em relação ao terceiro trimestre de 2013, quando o lucro bruto atingiu R\$ 304,8 milhões ou 26,9% da receita líquida consolidada.

No comparativo dos nove meses, o lucro bruto teve queda de 8,5%, passando de R\$ 795,1 milhões (25,1% sobre a Receita Líquida no 9M13) para R\$ 727,4 milhões (25,4% sobre a Receita Líquida no 9M14).

Alguns comentários podem ser observados no capítulo de Custo dos Produtos Vendidos e do EBITDA.

EBIT

LUCRO OPERACIONAL ANTES DAS DESPESAS FINANCEIRAS

O EBIT atingiu R\$ 66,3 milhões no 3T2014 (7,5% sobre a receita líquida consolidada), com redução de 55,2% em relação ao 3T13 que foi de R\$ 148,1 milhões (13,1% sobre a receita líquida consolidada).

No comparativo 9M2014 e 9M2013, observa-se uma queda de 17,4% no EBIT, passando de R\$ 359,9 milhões em 2013 para R\$ 297,2 milhões em 2014.

DESPESAS OPERACIONAIS

As despesas operacionais (administrativas, comerciais e outras operacionais) somaram R\$ 138,3 milhões no 3T14, com redução de 11,8% em relação ao mesmo período de 2013, que haviam somado R\$ 156,7 milhões. Estas despesas representaram 15,6% da receita líquida consolidada no 3T14, contra 13,8% no 3T13.

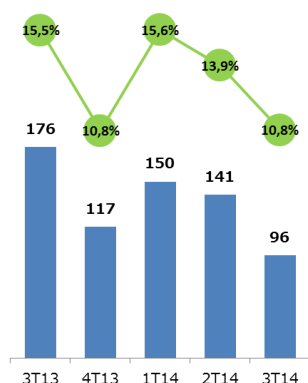
No comparativo dos nove meses, a variação ficou em 1,3 p.p maior que o exercício anterior, totalizando R\$ 430,2 milhões nos 9M2014 (15,0% s/ a Receita Líquida) contra R\$ 435,3 milhões nos 9M2013 (13,7% s/ a Receita Líquida).

Outras Despesas/Receitas Operacionais

O valor das outras receitas operacionais no 3T14 somou R\$ 27,8 milhões (3,1% sobre a receita líquida consolidada) contra R\$ 4,1 milhões no mesmo trimestre de 2013. Nos 9M2014, estas receitas somaram R\$ 41,7 milhões contra R\$ 12,1 milhões nos 9M2013. Este valor refere-se à receita de alugueis, ganhos judiciais, reversão de provisões, vendas de bens patrimoniais e juros de consorciados.

As outras despesas operacionais atingiram R\$ 33,8 milhões (3,8% sobre a receita líquida consolidada do 3T14) contra R\$ 21,5 milhões no terceiro trimestre de 2013 (1,9% sobre a receita líquida consolidada). Nos 9M14, este valor foi R\$ 68,4 milhões ou 2,4% sobre a receita líquida consolidada. As despesas operacionais são compostas por multas, provisões para contingências, honorários, programa de participação de resultados e outras provisões que não tiveram aumento significativo. **Outras despesas não recorrentes também ocorreram, explicadas ao longo deste documento em Resultados Não Recorrentes.**

EBITDA/Margem Ebitda
Valores Consolidados - R\$ Milhões



EBITDA/ MARGEM EBITDA

GERAÇÃO BRUTA DE CAIXA

O EBITDA do 3T14 encerrou com redução de 45,6% em relação ao total obtido no mesmo trimestre de 2013, atingindo R\$ 96,0 milhões (10,8% sobre a receita líquida consolidada) ante os R\$ 176,3 milhões do mesmo trimestre de 2013 ou 15,5% sobre a receita líquida consolidada.

A recomposição da geração bruta de caixa, nos 9M14, está associada à melhoria da margem bruta e controle de custos e despesas como, como já tratado. Neste trimestre pesaram a baixa escala e outras despesas não recorrentes, explicadas neste documento.

	3T2014	3T2013	Δ%	9M2014	9M2013	Δ%
Receita Líquida Consolidada	886.977	1.133.931	-21,8%	2.867.285	3.167.930	-9,5%
Custo dos Produtos Vendidos	-682.377	-829.087	-17,7%	-2.139.837	-2.372.805	-9,8%
Lucro Bruto Consolidado	204.600	304.844	-32,9%	727.448	795.125	-8,5%
(-) Despesas Operacionais	-132.346	-139.334	-5,0%	-403.533	-398.577	1,2%
(-) Outras Despesas/Receitas	-5.947	-17.413	-65,8%	-26.699	-36.678	-27,2%
Resultado da Atividade	66.307	148.097	-55,2%	297.216	359.870	-17,4%
(+) Depreciação/Amortização	29.647	28.212	5,1%	89.837	86.994	3,3%
EBITDA Consolidado	95.954	176.309	-45,6%	387.053	446.864	-13,4%
Margem EBITDA (%)	10,8%	15,5%	-4,7 p.p.	13,5%	14,1%	-0,6 p.p.

Valores em R\$ Mil

RESULTADO FINANCEIRO

O resultado financeiro líquido nos nove meses de 2014 ficou em R\$ 30,1 milhões negativos (R\$ 19,3 milhões negativos no mesmo período de 2013).

A seguir, quadro do resultado financeiro líquido dos 9M2014:

	9M2014	9M2013	Δ%
Varição cambial	62.059	137.311	-54,8%
Juros sobre rendimentos de aplicações financeiras	89.486	58.832	52,1%
Receitas de operações de swap	1.128	2.108	-46,5%
Ganhos com outras operações de derivativos	2.362	2.356	0,3%
Rendimentos de contratos de mútuos	-	-	-
Ajuste a valor presente	33.195	23.984	38,4%
Outras receitas financeiras	13.357	7.052	89,4%
Receitas financeiras:	201.587	231.643	-13,0%

Varição cambial	-49.554	-116.672	-57,5%
Juros sobre financiamentos	-130.449	-94.916	37,4%
Despesas de operações de <i>swap</i>	-1.391	-1.579	-11,9%
Perdas com outras operações de derivativos	-1.161	-6.401	-81,9%
Despesas de contratos de mútuos	-1.005	-668	50,4%
Ajuste a valor presente	-12.312	-7.452	65,2%
Outras despesas financeiras	-35.819	-23.275	53,9%
Despesas financeiras:	-231.691	-250.963	-7,7%
Resultado financeiro		-30.104	-19.320 55,8%

IMPOSTO DE RENDA E CONTRIBUIÇÃO SOCIAL

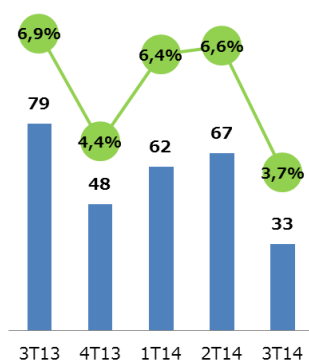
O Imposto de Renda e a Contribuição Social atingiram R\$ 13,9 milhões no 3T14 (R\$ 41,1 milhões no mesmo período de 2013), diante do lucro antes do Imposto de Renda de R\$ 56,1 milhões (R\$ 137,4 milhões no mesmo período de 2013).

RESULTADO LÍQUIDO

O resultado líquido do 3T14 atingiu R\$ 32,7 milhões (R\$ 0,11 por ação) ou 58,4% menos se comparado com o lucro de R\$ 78,7 milhões do mesmo trimestre de 2013 (R\$ 0,33 por ação). O percentual de margem líquida consolidada ficou em 3,7% neste trimestre de 2014 contra 6,9% no mesmo trimestre de 2013.

Nos 9M2014, o lucro líquido consolidado somou R\$ 162,4 milhões contra R\$ 187,2 milhões em 9M2013, com queda de 13,3%. A margem líquida consolidada passou de 5,9% em 9M2013 para 5,7% em 9M2014, com redução de 0,2 p.p neste período.

Lucro Líquido/Margem Líquida
Valores Consolidados - R\$ Milhões



Resultados não recorrentes

O REFIS – Programa de Recuperação Fiscal, instituído pela Lei 12.996/2014, autorizou aos contribuintes com débitos federais vencidos até 31/12/2013 a pagarem suas dívidas com redução de multa e dos juros. As Empresas Randon aderiram ao programa no mês de agosto, incluindo valores que estavam sendo discutidos em processos judiciais e administrativos, e que apresentavam probabilidade de êxito remota, impactando o resultado negativamente no terceiro trimestre em R\$ 10,4 milhões.

O Governo publicou a Medida Provisória 651/2014 em 9 de julho de 2014, que

possibilitou quitar estas dívidas tributárias com a utilização de créditos decorrentes de prejuízos fiscais e de base negativa de CSLL, apurados até 31/12/2013, com pagamento de apenas 30% do valor da dívida em espécie, e o restante compensado.

Também em agosto, foram lançadas receitas de R\$ 4,4 milhões referentes ao PAT – Programa de Alimentação ao Trabalhador. As Empresas Randon tiveram decisão judicial favorável no processo que ingressaram para assegurar o direito de contabilizar o valor real das despesas com o Programa de Alimentação ao Trabalhador, antes limitados a 4% do Imposto de Renda.

ENDIVIDAMENTO

O endividamento financeiro líquido consolidado (dívida bruta menos disponibilidades) atingiu R\$ 1,1 bilhão no encerramento dos 9M14, equivalente a um múltiplo de 2,10 vezes o EBITDA dos últimos doze meses. No mesmo período de 2013, este endividamento era de R\$ 1,2 bilhão e representava múltiplo de 2,31 vezes o EBITDA dos últimos doze meses.

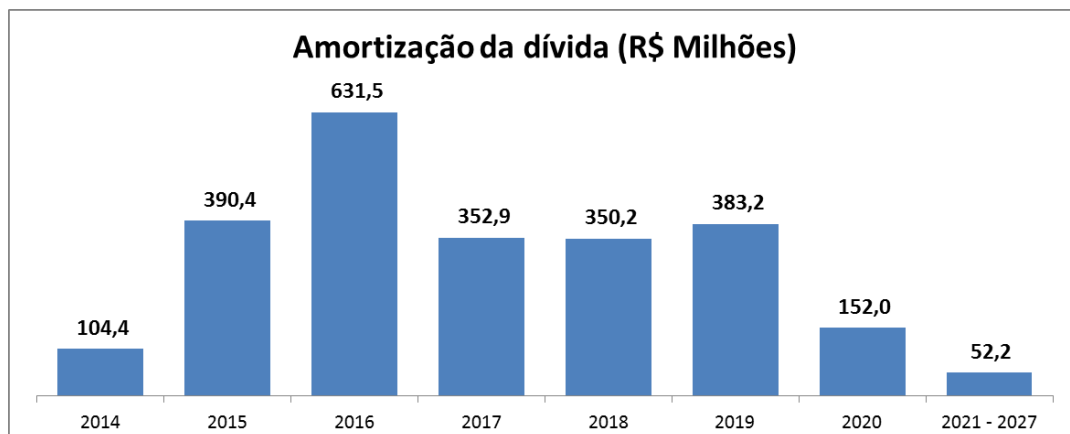
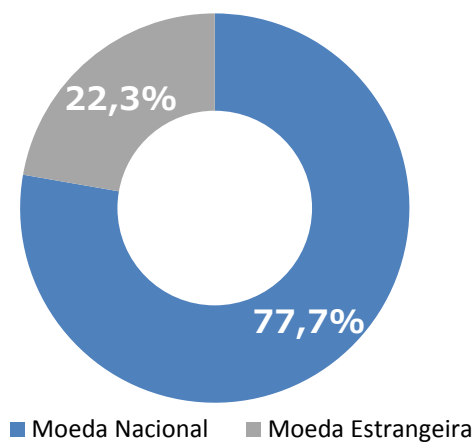
Cabe salientar que parte do endividamento líquido consolidado da Companhia, R\$ 334,8 milhões se refere à atividade financeira (Banco Randon e Randon Consórcios).

Com a exclusão do valor relativo a estas atividades, o endividamento líquido consolidado das operações industriais seria de R\$ 775,5 milhões e um múltiplo de 1,63 vezes o EBITDA dos últimos doze meses.

A seguir, comparativo da dívida nos últimos trimestres:

Valores em Milhares R\$	31/12/2013	31/03/2014	30/06/2014	30/09/2014
Dívida Bruta Total (R\$)	2.607.048	2.564.239	2.517.843	2.416.792
Dívida Líquida Consolidada Total (R\$)	1.193.197	1.128.013	1.156.415	1.110.269
<i>Dívida Líquida Consolidada Industrial (R\$)</i>	<i>963.865</i>	<i>827.507</i>	<i>844.395</i>	<i>775.517</i>
<i>Dívida Líquida Consolidada Serviços (R\$)</i>	<i>229.332</i>	<i>300.506</i>	<i>312.020</i>	<i>334.753</i>

A origem da dívida pode ser observada no gráfico abaixo:



A Companhia já está contratando empréstimos que estão sendo disponibilizados no caixa visando rolar o vencimento de 2016.

DESEMPENHO COMPARATIVO

	3T2014	3T2013	Δ%	9M2014	9M2013	Δ%
Receita Bruta Total	1.256.629	1.783.351	-29,5%	4.149.243	4.961.356	-16,4%
sem eliminações						
Receita Líquida Consolidada	886.977	1.133.931	-21,8%	2.867.285	3.167.930	-9,5%
Lucro Bruto Consolidado	204.600	304.844	-32,9%	727.448	795.125	-8,5%
Lucro Líquido Consolidado	32.747	78.653	-58,4%	162.398	187.245	-13,3%
Lucro Operacional Próprio (EBIT) - Consolidado	66.307	148.097	-55,2%	297.216	359.870	-17,4%
EBITDA Consolidado	95.954	176.309	-45,6%	387.053	446.864	-13,4%
Endividamento Financeiro Líquido Consolidado	-	-	-	1.110.269	1.199.515	-7,4%
Endividamento Financeiro Líquido Consolidado (sem o Banco Randon)	-	-	-	756.647	988.559	-23,5%
Resultado Financeiro Líquido Consolidado	-10.203	-10.735	-5,0%	-30.103	-19.320	55,8%
<i>Receitas Financeiras</i>	81.573	106.573	-23,5%	201.588	231.643	-13,0%
<i>Despesas Financeiras</i>	-91.776	-117.308	-21,8%	-231.691	-250.963	-7,7%
Despesas Administrativas e Comerciais Consolidadas	-132.346	-139.334	-5,0%	-403.533	-398.577	1,2%
Lucro Consolidado por Ação	0,11	0,33	-66,7%	0,54	0,78	-30,6%

Valores em R\$ Mil

Investimentos

	3T2014	3T2013	Δ%	9M2014	9M2013	Δ%
Randon S/A Impl. e Partic.	26.268	140.963	-81,4%	38.601	151.338	-74,5%
Randon Implem. p/o Transporte	321	693	-53,7%	1.506	4.570	-67,0%
Randon Brantech (Incorporada em 30.04.14)	-	1.468	-100,0%	-	2.284	-100,0%
Randon Argentina	91	217	-58,0%	221	455	-51,5%
Randon Automotive	-	-2	-100,0%	-	2	-100,0%
Master	2.113	1.232	71,5%	4.708	7.082	-33,5%
Jost	523	605	-13,6%	2.257	1.450	55,7%
Fras-le	6.453	10.912	-40,9%	18.801	31.391	-40,1%
Suspensys (Incorporada em 31.12.13)	-	10.795	-100,0%	-	36.254	-100,0%
Castertech	1.468	869	69,0%	3.004	2.997	0,2%
Consórcios	131	104	26,4%	313	170	84,0%
Randon Investimentos	6	48	-87,2%	15	87	-82,4%
TOTAL	37.375	167.904	-77,7%	69.426	238.080	-70,8%

Valores em R\$ Mil

MERCADO DE CAPITAIS

Relações com Investidores

Obedecendo ao cronograma de eventos corporativos 2014, a Companhia realizou no dia 8 de agosto de 2014, em Porto Alegre, reunião com analistas, acionistas e investidores (APIMEC) para divulgar os resultados do 2T2014.

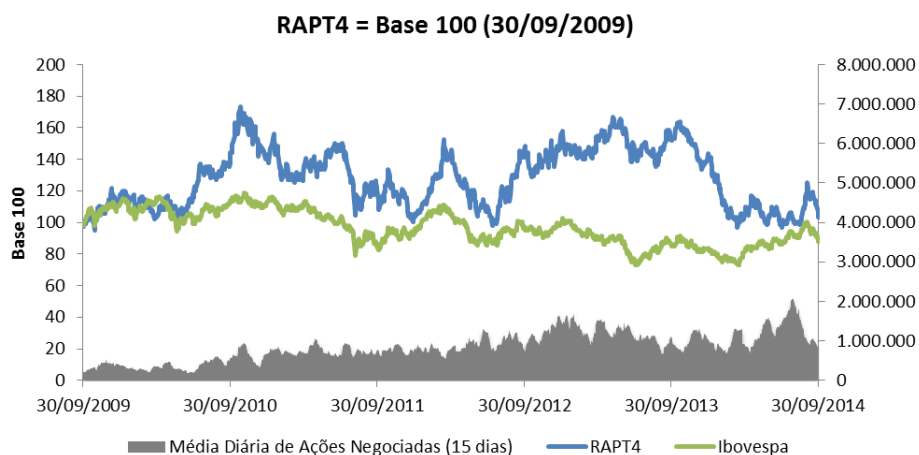
Participou também como convidada dos seguintes eventos:

- UBS Latin America Infrastructure Conference, 28 de julho em Nova York.
- Credit Suisse 2014 CEO/CFO Mid-Summer LatAm Conference, 30 e 31 de julho em Nova York.
- Conferência de Transportes/Logística & Autopeças Brasil Plural, nos dias 19 e 20 de agosto em São Paulo.
- 15th Annual Santander Brazil Conference, em 21 de Agosto em São Paulo.
- Capital Goods & Transportation Day, em 29 de agosto no Chile.
- Latin America Access J.P. Morgan, em 25 de setembro em São Paulo.

Desempenho das Ações

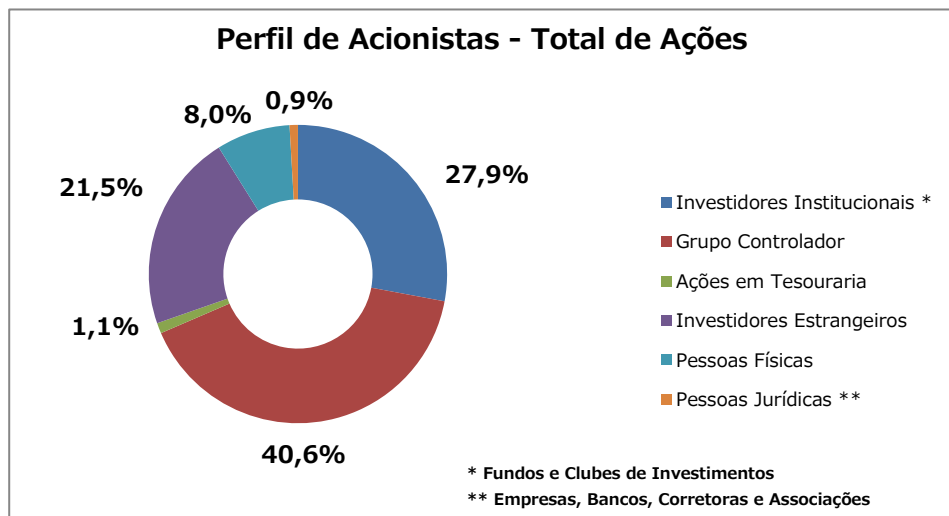
As ações preferenciais da Randon S.A. Implementos e Participações, nos 9M14, apresentaram desvalorização de 28,1% e estavam cotadas a R\$ 6,44 por ação em 30 de setembro de 2014. No mesmo período, o índice Ibovespa apresentou variação positiva de 5,0%.

Foram negociadas, neste mesmo período, 242,5 milhões de ações preferenciais, em 600.472 negócios, no mercado a vista da BM&FBovespa (Bolsa de Valores de São Paulo). A Companhia registrou nos 9M14 um volume médio diário de negócios de R\$ 10,0 milhões contra R\$ 13,0 milhões no mesmo período de 2013.



Perfil de Acionistas

Em 30/09/14, o perfil de acionistas das ações totais da Companhia (ordinárias e preferenciais) estava assim distribuído:



Nos 9M14 a base de acionistas da Companhia acompanhou a entrada de novos investidores estrangeiros e mudanças pouco significativas nos acionistas de posições maiores.

PESSOAS

A lotação da Companhia encerrou os 9M14 com 11.315 funcionários (redução de 6,6% em comparação a 31/12/2013, na época com 12.115 funcionários. A redução se deve ao desempenho dos mercados nos quais a Companhia mantém operações. Durante o ano, diversas alternativas foram utilizadas visando manter o quadro de lotação e capacidade instalada em compatibilidade com a demanda. Destacamos férias coletivas, paradas programadas, feriados prolongados e flexibilização da jornada de trabalho. Esta última em vigência até o mês de outubro.

PRÊMIOS E DESTAQUES

No terceiro trimestre de 2014, as Empresas Randon receberam premiações, das quais destacamos:

- No dia 22/07/2014, em cerimônia realizada em São Paulo, a Randon conquistou dois prêmios IR Brazil Awards 2014 na categoria “*small & mid cap*”: Melhor Encontro com Investidores e Melhor desempenho em relações com investidores no período 2005-2014. Nesta mesma edição, a Companhia também recebeu três menções honrosas “*small & mid cap*”: Grand Prix do Melhor Programa de Relações com Investidores, Melhor Uso de Tecnologia e outra destacando Hemerson Fernando de Souza como Melhor Executivo de Relações com Investidores.

- Na 19ª edição do Prêmio Gaúcho da Qualidade e Produtividade – PGQP (2014), as empresas Jost Brasil e Castertech receberam os troféus Diamante e Prata, respectivamente. Com a conquista do Troféu Diamante, a JOST ambiciona alcançar o Prêmio Nacional de Qualidade, iniciativa que traduz a qualidade da marca e promove o posicionamento de liderança da marca JOST no mercado em que atua. A empresa também conquistou o destaque na Gestão de Inovação, recebendo a Placa de “Qualidade com Inovação”, concedida às empresas com atuação inovadora dos seus processos, produtos

e gestão. A premiação ocorreu no dia 08/08/2014, em cerimônia realizada em Porto Alegre.

- Pela sexta vez, a empresa Jost Brasil, líder na fabricação de sistemas de acoplamentos, está entre as 30 “Melhores Empresas para Trabalhar no Brasil”, categoria médias nacionais, segundo pesquisa realizada pelo Great Place to Work® e a Revista Época/Editora Globo. A JOST Brasil ocupa a 11ª colocação no prêmio. A cerimônia de premiação realizou-se em 18/08/2014 em São Paulo.

- As Empresas Randon receberam em 26/08/2014 o Selo Empresa Inclusiva, outorgado pela Câmara de Vereadores de Caxias do Sul. A empresa foi homenageada pelo seu **Programa Incluir: A diversidade nos torna Completos**, o qual tem como objetivo disseminar na cultura organizacional, a igualdade de oportunidades, respeitando as diversidades, sejam elas étnicas, raciais, de credo, de deficiência ou de idade.

- As Empresas Randon foram agraciadas, no dia 01/09/2014, com o Troféu Empresa Amiga da Cultura, concedido pela Prefeitura Municipal de Caxias do Sul, por meio da Secretaria da Cultura. O prêmio foi entregue a 36 empresas durante reunião-almoço na Câmara de Indústria, Comércio e Serviços de Caxias do Sul, CIC.

- As Empresas Randon estão, novamente, presentes no ranking das 500 Maiores do Sul, iniciativa do Grupo Amanhã em parceria com a PwC (PriceWaterhouseCoopers) que analisou 31 setores de atividade dos estados da Região Sul. A Randon subiu de posição entre as 500 maiores do Sul no levantamento referente a 2013, aparecendo na 19ª colocação (estava em 23ª em 2012). Também avançou para o 5º lugar entre as 100 maiores do Rio Grande do Sul, onde aparece em 4º lugar entre as 50 maiores em Receita Líquida, em 6º lugar no Lucro Líquido e em 8º lugar em Patrimônio Líquido.

- As Empresas Randon conquistaram, mais uma vez, o Prêmio Destaques do Ano em RH, concedido pela Associação Serrana de Recursos Humanos (ARH Serrana). O prêmio é concedido como a mais importante honraria na área de

gestão de pessoas da Serra Gaúcha que reconhece empresas, profissionais e pesquisadores, com o intuito de estimular e valorizar melhorias contínuas e inovadoras da área. A solenidade de entrega da premiação realizou-se no dia 10/10/2014, em Caxias do Sul.

- As Empresas Randon, conquistaram o Prêmio Top Ser Humano, reconhecimento outorgado pela Associação Brasileira de Recursos Humanos (ABRH-RS). A conquista veio através do Programa Qualificar – Centro de Educação Profissional Randon/SENAI, que recebeu a premiação na categoria Organização.

- A Randon foi destaque no ranking *Latin America Executive Team*, divulgado em setembro pela Institucional Investor, respeitada publicação norte-americana com atuação no mercado financeiro, em reconhecimento ao trabalho desenvolvido pela empresa no setor de bens de capital e às suas práticas de relações com investidores. A Randon foi reconhecida nas categorias: David Randon (3º Melhor Buy Side CEO), Hemerson Fernando de Souza (Melhor Profissional de Relações com Investidores em 1º lugar por buy-side e sell-side), Melhor Relação com Investidores (2º lugar pelo buy-side e 3º lugar pelo sell-side).

Expediente

Conselho de Administração

Raul Anselmo Randon – Presidente
Alexandre Randon - Vice-Presidente
Célia Maria Xavier Larichia - Conselheira
Hugo Eurico Irigoyen Ferreira - Conselheiro
Ruy Lopes Filho - Conselheiro

Conselho Fiscal

Fernando Bevilacqua e Fanchin
Imer José Puerari
João Carlos Sfreddo
Maria Tereza Casagrande
Nilo José Panazzolo

Diretoria Executiva

David Abramo Randon – Diretor Presidente
Alexandre Randon – Diretor
Daniel Raul Randon – Diretor Vice-Presidente
Erino Tonon – Diretor Vice-Presidente
Geraldo Santa Catharina – Diretor

Comitê Executivo (não estatutário)

David Abramo Randon – Diretor Presidente
Alexandre Randon - Diretor
Daniel Raul Randon – Diretor Vice-Presidente
Erino Tonon – Diretor Vice-Presidente
Alexandre Dorival Gazzi – Diretor Corporativo
Luis Antonio Oselame – Diretor Corporativo
Norberto José Fabris – Diretor Corporativo
Pedro Ferro Neto – Diretor Corporativo

Diretor de Relações com Investidores

Geraldo Santa Catharina

Diretor de RH e Administração Divisão Holding

Vanderlei Novello

Gerente de Planejamento e RI

Hemerson Fernando de Souza

Valzeane Drehmer Hoch– Contadora: CRC/RS-81.001/O-0

Relações com Investidores

Hemerson Fernando de Souza
Angelica - Maria A. Mossmann
Caroline Isotton Colleto
Douglas Machado
Juliano Groth
Gleidson de Carvalho Cearon

54 3239.2505

ri@randon.com.br



ANEXO I.a

DEMONSTRAÇÃO DE RESULTADOS CONSOLIDADA – TRIMESTRAL

Valores em R\$ Mil

	3T2014		3T2013		9M2014		9M2013		Variações % 3T2014/ 9M2014/ 3T2013 9M2013	
	3T2014	%	3T2013	%	9M2014	%	9M2013	%	3T2014/ 3T2013	9M2014/ 9M2013
Receita Bruta	1.105.862	124,7%	1.434.785	126,5%	3.585.664	125,1%	4.011.133	126,6%	-22,9%	-10,6%
Deduções da Receita Bruta	-218.886	-24,7%	-300.854	-26,5%	-718.378	-25,1%	-843.203	-26,6%	-27,2%	-14,8%
Receita Líquida	886.977	100,0%	1.133.931	100,0%	2.867.285	100,0%	3.167.930	100,0%	-21,8%	-9,5%
Custo Vendas e Serviços	-682.377	-76,9%	-829.087	-73,1%	-2.139.837	-74,6%	-2.372.805	-74,9%	-17,7%	-9,8%
Lucro Bruto	204.600	23,1%	304.844	26,9%	727.448	25,4%	795.125	25,1%	-32,9%	-8,5%
Despesas c/ Vendas	-84.550	-9,5%	-91.846	-8,1%	-256.682	-9,0%	-263.708	-8,3%	-7,9%	-2,7%
Despesas Administrativas	-47.795	-5,4%	-47.488	-4,2%	-146.851	-5,1%	-134.869	-4,3%	0,6%	8,9%
Resultado Financeiro	-10.203	-1,2%	-10.735	-0,9%	-30.103	-1,0%	-19.320	-0,6%	-5,0%	55,8%
<i>Receitas Financeiras</i>	81.573	9,2%	106.573	9,4%	201.588	7,0%	231.643	7,3%	-23,5%	-2,1%
<i>Despesas Financeiras</i>	-91.776	-10,3%	-117.308	-10,3%	-231.691	-8,1%	-250.963	-7,9%	-21,8%	0,0%
Resultado Participações	-	0,0%	-	0,0%	-	0,0%	-	0,0%	-	-
Outras Despesas / Receitas	-5.947	-0,7%	-17.413	-1,5%	-26.699	-0,9%	-36.678	-1,2%	-65,8%	-27,2%
Resultado Antes IR	56.104	6,3%	137.362	12,1%	267.113	9,3%	340.550	10,7%	-59,2%	-21,6%
Provisão para IR e Contribuição Social	-13.919	-1,6%	-41.054	-3,6%	-68.556	-2,4%	-91.333	-2,9%	-66,1%	-24,9%
Participação dos Minoritários	-9.438	-1,1%	-17.655	-1,6%	-36.158	-1,3%	-61.972	-2,0%	-46,5%	-41,7%
Lucro Líquido Exercício	32.747	3,7%	78.653	6,9%	162.398	5,7%	187.245	5,9%	-58,4%	-13,3%
EBIT	66.307	7,5%	148.097	13,1%	297.216	10,4%	359.870	11,4%	-55,2%	-17,4%
EBITDA	95.954	10,8%	176.309	15,5%	387.053	13,5%	446.864	14,1%	-45,6%	-13,4%
MARGEM EBITDA (%)	10,8%		15,5%		13,5%		14,1%		-4,7 p.p.	-0,6 p.p.

ANEXO I.b
DEMONSTRAÇÃO DOS RESULTADOS CONSOLIDADA 3T2014 POR SEGMENTO DE ATUAÇÃO

Valores em R\$ Mil

	Veículos e Implementos			Autopeças			Serviços Financeiros			Consolidado		
	3T2014	3T2013	Δ%	3T2014	3T2013	Δ%	3T2014	3T2013	Δ%	3T2014	3T2013	Δ%
Receita Bruta	503.912	734.536	-31,4%	564.673	672.453	-16,0%	37.277	27.796	34,1%	1.105.862	1.434.785	-22,9%
Deduções da Receita Bruta	-89.388	-143.202	-37,6%	-126.502	-155.209	-18,5%	-2.996	-2.444	22,6%	-218.886	-300.854	-27,2%
Receita Líquida	414.524	591.334	-29,9%	438.172	517.244	-15,3%	34.281	25.352	35,2%	886.977	1.133.931	-21,8%
Custo Vendas e Serviços	-341.070	-457.823	-25,5%	-337.327	-369.898	-8,8%	-3.980	-1.365	191,6%	-682.377	-829.087	-17,7%
Lucro Bruto	73.455	133.511	-45,0%	100.845	147.346	-31,6%	30.301	23.987	26,3%	204.600	304.844	-32,9%
MARGEM BRUTA (%)	17,7%	22,6%	-4,9 p.p.	23,0%	28,5%	-5,5 p.p.	88,4%	94,6%	-6,2 p.p.	23,1%	26,9%	-3,8 p.p.
Despesas Operacionais	-56.220	-69.090	-18,6%	-58.885	-70.653	-16,7%	-23.188	-17.004	36,4%	-138.293	-156.747	-11,8%
EBIT	17.235	64.421	-73,2%	41.960	76.693	-45,3%	7.113	6.983	1,9%	66.307	148.097	-55,2%
EBITDA	27.252	74.106	-63,2%	61.441	95.038	-35,4%	7.260	7.165	1,3%	95.954	176.309	-45,6%
MARGEM EBITDA (%)	6,6%	12,5%	-6,0 p.p.	14,0%	18,4%	-4,4 p.p.	21,2%	28,3%	-7,1 p.p.	10,8%	15,5%	-4,7 p.p.

ANEXO I.b

DEMONSTRAÇÃO DOS RESULTADOS CONSOLIDADA 9M2014 POR SEGMENTO DE ATUAÇÃO

Valores em R\$ Mil

	Veículos e Implementos			Autopeças			Serviços Financeiros			Consolidado		
	9M2014	9M2013	Δ%	9M2014	9M2013	Δ%	9M2014	9M2013	Δ%	9M2014	9M2013	Δ%
Receita Bruta	1.751.485	2.027.945	-14%	1.734.022	1.905.147	-9%	100.156	78.041	28%	3.585.664	4.011.133	-11%
Deduções da Receita Bruta	-317.116	-395.956	-20%	-392.820	-440.354	-11%	-8.443	-6.894	22%	-718.378	-843.203	-15%
Receita Líquida	1.434.369	1.631.989	-12%	1.341.203	1.464.793	-8%	91.714	71.147	29%	2.867.285	3.167.930	-9%
Custo Vendas e Serviços	-1.112.743	-1.306.928	-15%	-1.016.152	-1.061.520	-4%	-10.943	-4.356	151%	-2.139.837	-2.372.805	-10%
Lucro Bruto	321.626	325.061	-1%	325.051	403.273	-19%	80.771	66.791	21%	727.448	795.125	-9%
MARGEM BRUTA (%)	22,4%	19,9%	2,5 p.p.	24,2%	27,5%	-3,3 p.p.	88,1%	93,9%	-5,8 p.p.	25,4%	25,1%	0,3 p.p.
Despesas Operacionais	-179.405	-191.023	-6%	-190.690	-194.631	-2%	-60.138	-49.601	21%	-430.232	-435.255	-1%
EBIT	142.222	134.038	6%	134.361	208.642	-36%	20.633	17.190	20%	297.216	359.870	-17%
EBITDA	172.378	163.345	6%	193.603	265.603	-27%	21.072	17.917	18%	387.053	446.865	-13%
MARGEM EBITDA (%)	12,0%	10,0%	2,0 p.p.	14,4%	18,1%	-3,7 p.p.	23,0%	25,2%	-2,2 p.p.	13,5%	14,1%	-0,6 p.p.

ANEXO II

DEMONSTRAÇÕES DOS FLUXOS DE CAIXA – MÉTODO INDIRETO

Valores em R\$ Mil

	Controladora		Consolidado	
	30/09/2014	30/09/2013	30/09/2014	30/09/2013
Fluxos de caixa das atividades operacionais				
Resultado do exercício	162.398	187.245	162.398	187.245
Ajustes para conciliar o resultado às disponibilidades geradas pelas atividades operacionais:				
Provisão p/imposto de renda e contrib. Social corrente e diferido	28.618	20.421	68.556	91.333
Depreciação e amortização	43.098	25.783	90.299	87.415
Provisão para litígios	-1.716	429	-2.318	-1.391
Provisão para crédito de liquidação duvidosa	2.377	-1.503	3.203	-1.521
Provisão para estoque obsoleto	424	1.138	5.232	2.470
Outras Provisões	-13.908	6.219	-19.023	8.078
Custo de ativos permanentes vendidos	597	2.047	2.899	9.815
Baixa de Investimento	-	912	-	66.537
Equivalência patrimonial	-70.589	120.163	-	-
Participação dos minoritários	-	-	26.855	-159.922
Variações cambiais em controladas no exterior	-	-	-26.150	-3.981
Variações de empréstimos	114.873	94.472	145.001	144.138
Variações em derivativos	-	-	-1.504	2.721
Variações nos ativos e passivos				
Aplicações financeiras	64.829	45.432	91.913	-4.100
Contas a receber clientes	125.196	-30.759	53.714	-166.701
Estoques	-61.069	11.848	-108.247	-75.581
Outros Ativos	70.825	-17.114	-9.640	-45.583
Fornecedores	-818	-14.068	28.019	26.841
Outros Passivos	-55.493	9.971	-12.110	90.075
Imposto de Renda e Contribuição Social pagos	-4.262	-8.749	-19.494	-79.108
Disponibilidades líquidas geradas pelas atividades operacionais	405.380	213.561	479.603	178.780
Fluxos de caixa das atividades de investimentos				
Integralização de capital em controlada	-	-27.294	-	-
Recebimento de lucros e dividendos de controladas	7.653	26.554	-	-
Adição no Investimento	-	-	-	-3.422
Compras de imobilizado	- 36.632	13.279	-64.183	-105.845
Adições ao ativo intangível	-1.834	-1.730	-5.282	-3.864
Disponibilidades líquidas (aplicadas nas) atividades de investimentos	-30.813	-15.749	-69.465	-113.131

ANEXO II
(Continuação)**DEMONSTRAÇÕES DOS FLUXOS DE CAIXA – MÉTODO INDIRETO**
Valores em R\$ Mil

	Controladora		Consolidado	
	30/09/2014	30/09/2013	30/09/2014	30/09/2013
Fluxos de caixa das atividades de financiamentos				
Pagamento de dividendos	-20.714	-855	-43.163	-9.562
Pagamento Juros sobre capital próprio	-50.077	-27.967	-54.906	-59.090
Empréstimos tomados	42.980	774.272	284.283	1.223.837
Pagamentos de empréstimos	-327.401	-465.305	-497.898	-729.020
Aquisição de Investimentos	-	-422.667	-	-296.049
Empréstimos tomados com controladora e controladas	-2	-2	-	-
Empréstimos tomados com outras partes relacionadas	1.630	516	6.292	-321
Juros pagos por empréstimos	-94.387	-61.942	-120.561	-91.171
Disponibilidades Líquidas geradas pelas atividades de financiamentos	-447.971	-203.950	-425.953	38.624
Incorporação Brantech	1.052	-	-	-
	-72.352	-6.138	-15.815	104.273
Demonstração do aumento nas disponibilidades				
No início do período	753.856	556.503	1.166.550	855.255
No fim do período	681.504	550.365	1.150.735	959.528
Aumento nas disponibilidades	-72.352	-6.138	-15.815	104.273

ANEXO III

DEMONSTRAÇÕES FINANCEIRAS RESUMIDAS EM 30/09/2014

Valores em R\$ Mil – pela Legislação Societária

BALANÇO PATRIMONIAL	RANDON S/A IMPL. E PARTIC. CONSOLIDADO	RANDON S/A IMPL. E PARTIC. CONTROLADORA	RANDON INVESTIMENTOS BANCO RANDON
Ativo	4.800.162	3.242.838	478.225
Circulante	2.942.186	1.510.702	268.204
Caixa e Equivalentes de Caixa	1.151.157	681.504	1.133
Aplicações Financeiras	155.366	35.726	25.585
Clientes	703.574	305.932	238.730
Estoques	621.972	325.267	34
Impostos Diferidos/Recuperar	206.690	138.618	-
Outros	103.427	23.655	2.722
Não circulante	1.857.976	1.732.136	210.021
Realizável a Longo Prazo	381.363	175.389	209.475
Aplicações de Liquidez não imediata	-	89.280	-
Partes Relacionadas	-	16	-
Clientes	207.060	-	207.060
Consórcios p/ Revenda	31.437	7.547	-
Impostos Diferidos/Recuperar	109.224	71.094	2.401
Outros Direitos Realizáveis	21.382	4.544	14
Depósitos p/ Recursos	12.259	2.908	-
Investimentos/Imobilizado/Intangível/Diferido	1.476.613	1.556.747	546
Passivo	4.800.162	3.242.838	478.225
Circulante	947.342	459.898	198.187
Fornecedores	205.962	112.195	1.235
Instituições Financeiras	404.169	202.214	185.131
Salários/Encargos	93.599	45.413	856
Impostos e Taxas	50.329	18.459	3.818
Adiantamento Clientes e Outros	193.283	81.616	7.147
Não circulante	2.065.812	1.328.394	198.673
Instituições Financeiras	2.012.623	1.295.281	198.657
Partes Relacionadas	-	-	16
Impostos e Contrib. Diversas	9.450	5.394	-
Provisão p/ Litígios	9.886	4.795	-
Outras Exigibilidades	33.853	22.925	-
Patrimônio Líquido Total	1.787.008	1.454.546	81.365
Patrimônio Líquido	1.454.546	1.454.546	81.365
Participação Acionistas não controladores	332.461	-	1

Nota¹: Em função da reestruturação societária envolvendo a incorporação da controlada Suspensys Sistemas Automotivos Ltda. pela Randon S.A Implementos e Participações, a Companhia publicará os demonstrativos da Controladora e do Consolidado, e não mais por empresa Controlada. Fica mantida a publicação em separado dos demonstrativos da Randon Investimentos Ltda., empresa que controla o Banco Randon S.A, por ser de segmento diferenciado aos demais negócios das Empresas Randon.

ANEXO III**DEMONSTRAÇÕES FINANCEIRAS RESUMIDAS EM 30/09/2014**

Valores em R\$ Mil – pela Legislação societária

BALANÇO PATRIMONIAL	RANDON S/A IMPL. E PARTIC. CONSOLIDADO	RANDON S/A IMPL. E PARTIC. CONTROLADORA	RANDON INVESTIMENTOS BANCO RANDON
DEMONSTRATIVO DE RESULTADOS			
Receita Líquida	2.867.285	1.713.345	24.880
Custo Vendas e Serviços	-2.139.837	-1.362.974	-10.943
Lucro Bruto	727.448	350.371	13.938
Despesas c/ Vendas	-256.682	-117.680	-
Despesas Administrativas	-146.851	-67.601	-8.043
Resultado Financeiro	-30.103	-30.964	-1
Resultado Participações	-	70.589	-
Outras Despesas / Receitas	-26.699	-13.700	2.345
Resultado Antes IR, CS e Participações	267.113	191.016	8.239
Provisão para IR e Contrib. Social	-68.556	-28.618	-3.179
Participação dos Acionistas Não controladores	-36.158	-	-
Lucro Líquido Exercício	162.398	162.398	5.059
EBIT	297.216	151.390	8.240
EBITDA	387.053	194.490	8.356
MARGEM EBITDA (%)	13,5%	11,4%	33,6%

Ver Nota¹.