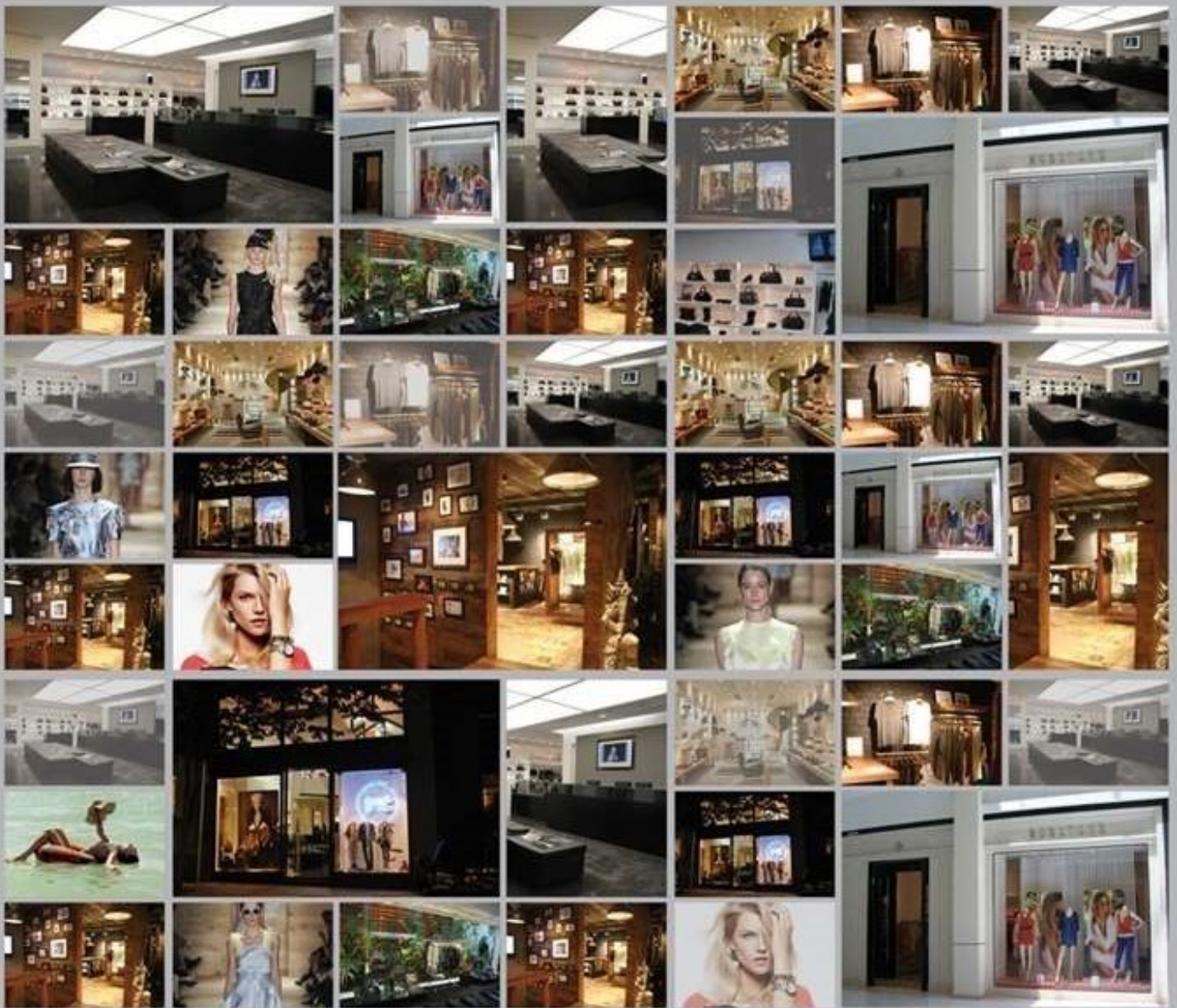


INFORMAÇÕES TRIMESTRAIS 2T20



HERCHCOVITCH;ALEXANDRE

ELLUS

RICHARDS

VOK KIDWEAR

SELARIA RICHARDS



MANDI

salinas



VOK MENWEAR

ellus second floor



BOBSTORE

Inbrands S.A.

Informações Contábeis Intermediárias
Individuais e Consolidadas
Referentes ao Trimestre Findo em
30 de Junho de 2020 e
Relatório sobre a Revisão de
Informações Trimestrais

Deloitte Touche Tohmatsu Auditores Independentes

RELATÓRIO SOBRE A REVISÃO DE INFORMAÇÕES TRIMESTRAIS

Aos Acionistas, Conselheiros e Administradores da
Inbrands S.A.

Introdução

Revisamos as informações contábeis intermediárias, individuais e consolidadas, da Inbrands S.A. ("Companhia"), identificadas como controladora e consolidado, respectivamente, contidas no Formulário de Informações Trimestrais - ITR, referentes ao trimestre findo em 30 de junho de 2020, que compreendem o balanço patrimonial em 30 de junho de 2020 e as respectivas demonstrações do resultado e do resultado abrangente para os períodos de três e seis meses findos nessa data e das mutações do patrimônio líquido e dos fluxos de caixa para o período de seis meses findo nessa data, incluindo as notas explicativas.

A Administração da Companhia é responsável pela elaboração dessas informações contábeis intermediárias individuais e consolidadas de acordo com o pronunciamento técnico CPC 21 (R1) - Demonstração Intermediária e com a norma internacional IAS 34 - "Interim Financial Reporting", emitida pelo "International Accounting Standards Board - IASB", assim como pela apresentação dessas informações de forma condizente com as normas expedidas pela Comissão de Valores Mobiliários - CVM, aplicáveis à elaboração das Informações Trimestrais - ITR. Nossa responsabilidade é a de expressar uma conclusão sobre essas informações contábeis intermediárias com base em nossa revisão.

Alcance da revisão

Conduzimos nossa revisão de acordo com as normas brasileiras e internacionais de revisão de informações intermediárias (NBC TR 2410 - Revisão de Informações Intermediárias Executada pelo Auditor da Entidade e ISRE 2410 - "Review of Interim Financial Information Performed by the Independent Auditor of the Entity", respectivamente). Uma revisão de informações intermediárias consiste na realização de indagações, principalmente às pessoas responsáveis pelos assuntos financeiros e contábeis, e na aplicação de procedimentos analíticos e de outros procedimentos de revisão. O alcance de uma revisão é significativamente menor que o de uma auditoria conduzida de acordo com as normas de auditoria e, conseqüentemente, não nos permitiu obter segurança de que tomamos conhecimento de todos os assuntos significativos que poderiam ser identificados em uma auditoria. Portanto, não expressamos uma opinião de auditoria.

Conclusão sobre as informações contábeis intermediárias individuais e consolidadas

Com base em nossa revisão, não temos conhecimento de nenhum fato que nos leve a acreditar que as informações contábeis intermediárias, individuais e consolidadas, incluídas nas informações trimestrais anteriormente referidas não foram elaboradas, em todos os aspectos relevantes, de acordo com o pronunciamento técnico CPC 21 (R1) e com a norma internacional IAS 34, aplicáveis à elaboração de Informações Trimestrais - ITR, e apresentadas de forma condizente com as normas expedidas pela CVM.

A Deloitte refere-se a uma ou mais entidades da Deloitte Touche Tohmatsu Limited, uma sociedade privada, de responsabilidade limitada, estabelecida no Reino Unido ("DTTL"), sua rede de firmas-membro, e entidades a ela relacionadas. A DTTL e cada uma de suas firmas-membro são entidades legalmente separadas e independentes. A DTTL (também chamada "Deloitte Global") não presta serviços a clientes. Consulte www.deloitte.com/about para obter uma descrição mais detalhada da DTTL e suas firmas-membro.

A Deloitte oferece serviços de auditoria, consultoria, assessoria financeira, gestão de riscos e consultoria tributária para clientes públicos e privados dos mais diversos setores. A Deloitte atende a quatro de cada cinco organizações listadas pela Fortune Global 500®, por meio de uma rede globalmente conectada de firmas-membro em mais de 150 países, trazendo capacidades de classe global, visões e serviços de alta qualidade para abordar os mais complexos desafios de negócios dos clientes. Para saber mais sobre como os cerca de 286.200 profissionais da Deloitte impactam positivamente nossos clientes, conecte-se a nós pelo Facebook, LinkedIn e Twitter.

Ênfases

Impactos da COVID-19 nas informações contábeis intermediárias individuais e consolidadas

Sem modificar nossa conclusão, chamamos a atenção para as notas explicativas nº 1 e nº 24 às informações contábeis intermediárias individuais e consolidadas, nas quais a Companhia descreve os impactos da COVID-19 em suas operações, as ações tomadas até o momento e os efeitos contábeis nas informações contábeis intermediárias individuais e consolidadas.

Renegociação de debêntures

Sem modificar nossa conclusão, chamamos a atenção para a nota explicativa nº 24 às informações contábeis intermediárias individuais e consolidadas, na qual a Companhia sumariza as discussões e aprovações efetuadas pelos debenturistas, de forma que altere os termos da escritura das debêntures, principalmente quanto à postergação da medição de cláusulas restritivas e ao cronograma de pagamentos.

Outros assuntos

Demonstrações do valor adicionado

Revisamos, também, as demonstrações individual e consolidada do valor adicionado ("DVA"), referentes ao período de seis meses findo em 30 de junho de 2020, preparadas sob a responsabilidade da Administração da Companhia, cuja apresentação nas informações contábeis intermediárias é requerida de acordo com as normas expedidas pela CVM, aplicáveis à elaboração de Informações Trimestrais - ITR, e como informação suplementar pelas normas internacionais de relatório financeiro ("International Financial Reporting Standards - IFRS"), emitidas pelo IASB, que não requerem a apresentação da DVA. Essas demonstrações foram submetidas aos mesmos procedimentos de revisão descritos anteriormente, e, com base em nossa revisão, não temos conhecimento de nenhum fato que nos leve a acreditar que não foram elaboradas, em todos os seus aspectos relevantes, de forma consistente com as informações contábeis intermediárias individuais e consolidadas tomadas em conjunto.

São Paulo, 28 de agosto de 2020

DELOITTE TOUCHE TOHMATSU
Auditores Independentes
CRC nº 2 SP 011609/O-8

Eduardo Franco Tenório
Contador
CRC nº 1 SP 216175/O-7

Pareceres e Declarações / Declaração dos Diretores sobre as Demonstrações Financeiras

DECLARAÇÃO DA DIRETORIA SOBRE AS INFORMAÇÕES CONTÁBEIS INTERMEDIÁRIAS

Em conformidade com o artigo 29 e incisos V e VI do artigo 25 da Instrução CVM nº 480, de 7 de dezembro de 2009, conforme alterada, a Diretoria declara que revisou, discutiu e concordou com as informações trimestrais da Companhia referentes ao período de seis meses findos em 30 de junho de 2020, autorizando a conclusão nesta data, bem como com as conclusões expressas no relatório de revisão dos auditores independentes sobre as informações contábeis intermediárias da Companhia.

DIRETORIA

Nelson Alvarenga Filho
Diretor Presidente

Luís Carlos Meloni
Diretor Administrativo e Financeiro e de RI

MENSAGEM DO CEO

São Paulo, 28 de agosto de 2020.

Prezados acionistas, colaboradores e parceiros comerciais,

Iniciamos afirmando que, com muita satisfação, mesmo atravessando essa tragédia de saúde que é a SARS-CoV-2, vemos os dias mais difíceis ficando para trás. Com muito esforço, trabalho e dedicação, estamos juntos conseguindo superar o que, provavelmente, seja o momento mais complexo vivido pela nossa indústria nas últimas décadas.

Devido à pandemia, decidimos suspender a produção e as compras relacionadas à coleção de outono e inverno em aproximadamente 35% no segundo trimestre e reiniciamos entregas parciais entre o final de junho e julho, postergando o calendário de estações em 75 dias.

Vale ressaltar que, mesmo com todos os problemas advindos do fechamento do comércio, tivemos apenas 11% de créditos de nossos parceiros bloqueados na venda de atacado. Por outro lado, devido a força de nosso portfólio de marcas, tivemos baixa inadimplência o que nos permitiu fortalecer nossas parcerias e manter a cadeia saudável. Estamos faturando os produtos que já estavam em processo (produção, importação etc.) e a receptividade tem sido excelente.

Com relação à gestão de nossa operação de varejo, seguimos fielmente nossa filosofia de respeito ao consumidor e valorização de nossas marcas, liquidando somente produtos do ano anterior. A qualidade dos nossos estoques está cada vez melhor e as lojas impecáveis, (prioridade). Com essa política, preservamos capital de giro e posicionamento das marcas.

Produto é o nosso negócio! Não paramos a criação e desenvolvimento, mesmo durante os momentos mais difíceis da pandemia. Lançamos coleção de Primavera 2020 para o atacado com absorção 9% abaixo em relação ao mesmo período de 2019 no canal multimarcas o que consideramos resultado altamente encorajador para o lançamento de nossa coleção de verão na quarta semana de agosto (com entregas entre outubro e dezembro).

Dessa forma, com os momentos mais difíceis sendo superados, estamos concentrando esforços para (i) aumentar nossa participação de vendas no atacado, (ii) preservar nossas operações de varejo com redução relevante de nossos custos de vendas e (iii) melhorar nossa eficiência de capital de giro e investimentos.

Passamos por todas as crises, nacionais e internacionais, nos últimos 50 anos de negócios. Temos fé e esperança de que, mais uma vez, sairemos vitoriosos.

Estimulamos espírito de corpo, muito trabalho e confiança em nossos acionistas, colaboradores e parceiros comerciais.

Muito obrigado

Nelson Alvarenga

CEO

Adoção da IFRS 16 – Arrendamento Mercantil

A adoção da norma IFRS 16, a partir de 1º de janeiro de 2019, trouxe alterações na contabilização da parcela fixa dos aluguéis, enquadrados como arrendamento, exigindo o reconhecimento dos compromissos futuros, em contrapartida aos ativos referentes ao seu direito de uso. As despesas com aluguéis, que até 2018 eram registradas como “Ocupação”, passam a ser reconhecidas nas linhas de depreciação e despesas financeiras.

Para melhor entendimento das alterações, ao longo deste relatório, foi incluída uma coluna pro-forma do 2T20, 1S20, 2T19 e 1S19, desconsiderando a adoção da norma, nas tabelas relativas às principais contas impactadas. Mais detalhes na Nota Explicativa 12, das Demonstrações Financeiras encerradas em 30 de junho de 2020.

Resumo do Resultado	2T20	2T19	Var. (%)	Pro - Forma 2T20	Pro - Forma 2T19	Var. (%)
Receita Bruta	22.964	137.383	-83,3%	22.964	137.383	-83,3%
Receita Líquida	18.685	110.767	-83,1%	18.685	110.767	-83,1%
Lucro Bruto	12.103	78.129	-84,5%	12.103	78.129	-84,5%
<i>Margem Bruta</i>	<i>64,8%</i>	<i>70,5%</i>	<i>-5,8 p.p.</i>	<i>64,8%</i>	<i>70,5%</i>	<i>-5,8 p.p.</i>
EBITDA	(3.052)	4.547	-167,1%	(20.025)	(9.258)	-116,3%
<i>Margem EBITDA</i>	<i>-16,3%</i>	<i>4,1%</i>	<i>-20,4 p.p.</i>	<i>-107,2%</i>	<i>-8,4%</i>	<i>-98,8 p.p.</i>
EBITDA Ajustado	(5.037)	9.653	-152,2%	(22.010)	(4.152)	-430,1%
<i>Margem EBITDA Ajustada</i>	<i>-27,0%</i>	<i>8,7%</i>	<i>-35,7 p.p.</i>	<i>-117,8%</i>	<i>-3,7%</i>	<i>-114,0 p.p.</i>
Lucro Líquido	(41.985)	(35.248)	-19,1%	(40.310)	(33.217)	-21,4%
<i>Margem Líquida</i>	<i>-224,7%</i>	<i>-31,8%</i>	<i>-192,9 p.p.</i>	<i>-215,7%</i>	<i>-30,0%</i>	<i>-185,7 p.p.</i>

Resumo do Resultado	1S20	1S19	Var. (%)	Pro - Forma 1S20	Pro - Forma 1S19	Var. (%)
Receita Bruta	132.678	321.584	-58,7%	132.678	321.584	-58,7%
Receita Líquida	108.569	260.763	-58,4%	108.569	260.763	-58,4%
Lucro Bruto	73.999	179.086	-58,7%	73.999	179.086	-58,7%
<i>Margem Bruta</i>	<i>68,2%</i>	<i>68,7%</i>	<i>-0,5 p.p.</i>	<i>68,2%</i>	<i>68,7%</i>	<i>-0,5 p.p.</i>
EBITDA	(4.958)	31.343	-115,8%	(38.403)	3.197	-1301,2%
<i>Margem EBITDA</i>	<i>-4,6%</i>	<i>12,0%</i>	<i>-16,6 p.p.</i>	<i>-35,4%</i>	<i>1,2%</i>	<i>-36,6 p.p.</i>
EBITDA Ajustado	(3.577)	38.203	-109,4%	(37.022)	10.057	-468,1%
<i>Margem EBITDA Ajustada</i>	<i>-3,3%</i>	<i>14,7%</i>	<i>-17,9 p.p.</i>	<i>-34,1%</i>	<i>3,9%</i>	<i>-38,0 p.p.</i>
Lucro Líquido	(87.398)	(54.041)	-61,7%	(84.047)	(49.321)	-70,4%
<i>Margem Líquida</i>	<i>-80,5%</i>	<i>-20,7%</i>	<i>-59,8 p.p.</i>	<i>-77,4%</i>	<i>-18,9%</i>	<i>-58,5 p.p.</i>

Lucro Bruto

Lucro Bruto e Margem Bruta	2T20	2T19	Var. (%)	Pro - Forma 2T20	Pro - Forma 2T19	Var. (%)
Lucro Bruto	12.103	78.129	-84,5%	12.103	78.129	-84,5%
<i>Margem Bruta</i>	64,8%	70,5%	-5,8 p.p.	64,8%	70,5%	-5,8 p.p.

Lucro Bruto e Margem Bruta	1S20	1S19	Var. (%)	Pro - Forma 1S20	Pro - Forma 1S19	Var. (%)
Lucro Bruto	73.999	179.086	-58,7%	73.999	179.086	-58,7%
<i>Margem Bruta</i>	68,2%	68,7%	-0,5 p.p.	68,2%	68,7%	-0,5 p.p.

O lucro bruto do 2T20 totalizou R\$ 12,1 milhões com margem bruta de 64,8% e uma queda de 5.8 p.p, em relação ao 2T19 e o lucro bruto do 1S20 totalizou R\$ 74 milhões com margem bruta de 68,2% com uma pequena queda de 0.5 p.p. em relação ao mesmo período do ano anterior.

Despesas de Vendas, Gerais e Administrativas

Despesas de Vendas, Gerais e Administrativas	2T20	2T19	Var. (%)	Pro - Forma 2T20	Pro - Forma 2T19	Var. (%)
Despesas de Vendas, Gerais e Administrativas	(15.581)	(71.146)	78,1%	(32.554)	(84.951)	61,7%
<i>% da Receita Líquida</i>	-83,4%	-64,2%	-19,2 p.p.	-174,2%	-76,7%	-97,5 p.p.

Despesas de Vendas, Gerais e Administrativas	1S20	1S19	Var. (%)	Pro - Forma 1S20	Pro - Forma 1S19	Var. (%)
Despesas de Vendas, Gerais e Administrativas	(76.632)	(143.412)	46,6%	(110.077)	(171.558)	35,8%
<i>% da Receita Líquida</i>	-70,6%	-55,0%	-15,6 p.p.	-101,4%	-65,8%	-35,6 p.p.

Nossas despesas de vendas, gerais e administrativas houve uma queda 61,7% no 2T20 em relação ao 2T19 e uma queda de 35,8% no 1S20 em relação ao mesmo período do ano anterior. (pro-forma).

EBITDA e Margem EBITDA

Reconciliação EBITDA	2T20	2T19	Var. (%)	Pro - Forma 2T20	Pro - Forma 2T19	Var. (%)
Lucro Líquido	(41.985)	(35.248)	-19,1%	(40.310)	(33.217)	-21,4%
(-) IR e CSLL	(2.370)	(2.219)	-6,8%	(2.370)	(2.219)	-6,8%
(-) Resultado Financeiro Líquido	14.108	16.634	-15,2%	10.469	12.641	-17,2%
(-) Depreciações e Amortizações	27.195	25.380	7,2%	12.186	13.537	-10,0%
(=) EBITDA	(3.052)	4.547	-167,1%	(20.025)	(9.258)	-116,3%
Margem EBITDA	-16,3%	4,1%	-20,4 p.p.	-107,2%	-8,4%	-98,8 p.p.

Reconciliação EBITDA	1S20	1S19	Var. (%)	Pro - Forma 1S20	Pro - Forma 1S19	Var. (%)
Lucro Líquido	(87.398)	(54.041)	-61,7%	(84.047)	(49.321)	-70,4%
(-) IR e CSLL	(2.492)	(2.219)	-12,3%	(2.492)	(2.219)	-12,3%
(-) Resultado Financeiro Líquido	30.784	36.403	-15,4%	23.485	27.714	-15,3%
(-) Depreciações e Amortizações	54.148	51.200	5,8%	24.651	27.023	-8,8%
(=) EBITDA	(4.958)	31.343	-115,8%	(38.403)	3.197	-1301,2%
Margem EBITDA	-4,6%	12,0%	-16,6 p.p.	-35,4%	1,2%	-36,6 p.p.

A Companhia, em seu gerenciamento do negócio, entende que os eventos abaixo devem ser desconsiderados para melhor refletir os resultados de suas operações:

EBITDA Ajustado	2T20	2T19	Var. (%)	Pro - Forma 2T20	Pro - Forma 2T19	Var. (%)
EBITDA	(3.052)	4.547	-167,1%	(20.025)	(9.258)	-116,3%
(+) Despesas não recorrentes	(1.985)	5.106	-138,9%	(1.985)	5.106	-138,9%
(=) EBITDA Ajustado	(5.037)	9.653	-152,2%	(22.010)	(4.152)	-430,1%
Margem EBITDA	-27,0%	8,7%	-35,7 p.p.	-117,8%	-3,7%	-114, p.p.

EBITDA Ajustado	1S20	1S19	Var. (%)	Pro - Forma 1S20	Pro - Forma 1S19	Var. (%)
EBITDA	(4.958)	31.343	-115,8%	(38.403)	3.197	-1301,2%
(+) Despesas não recorrentes	1.381	6.860	-79,9%	1.381	6.860	-79,9%
(=) EBITDA Ajustado	(3.577)	38.203	-109,4%	(37.022)	10.057	-468,1%
Margem EBITDA	-3,3%	14,7%	-17,9 p.p.	-34,1%	3,9%	-38, p.p.

Em linha com a Instrução CVM 527 a Companhia passa, a partir do 4T12, a fazer a reconciliação do EBITDA conforme referida Instrução. De acordo com o parágrafo 4º desta Instrução, optamos por utilizar o EBITDA AJUSTADO, visando demonstrar a informação que melhor reflete a geração operacional bruta de caixa nas atividades da Companhia, sendo que os ajustes efetuados não representam uma saída de caixa ou não são recorrentes e decorrem de transações pontuais realizadas pela Companhia:

Resultado Financeiro

O resultado financeiro líquido no 2T20 foi uma despesa de R\$ 10,5 milhões ante R\$ 12,6 milhões uma queda de 17,2% em relação ao 2T19 e no 1S20 o resultado financeiro líquido foi uma despesa de R\$ 23,5 milhões ante R\$ 27,7 milhões uma queda de 15,3% em relação ao mesmo período do ano anterior.(pro-forma).

BALANÇO PATRIMONIAL

BALANÇO PATRIMONIAL	1S20	2019	Var. (%)
ATIVO			
CIRCULANTE			
Caixa e equivalentes de caixa	21.284	21.410	-0,6%
Contas a receber	57.733	143.108	-59,7%
Estoques	176.802	179.217	-1,3%
Impostos a recuperar	47.366	72.086	-34,3%
Créditos diversos	4.145	5.149	-19,5%
Total do ativo circulante	307.330	420.970	-27,0%
NÃO CIRCULANTE			
Realizável a longo prazo:			
IR Diferido Ativo	20.474	17.983	13,9%
Depósitos judiciais	5.182	5.713	-9,3%
Impostos a recuperar LP	154.851	144.167	7,4%
Partes relacionadas	1.587	1.472	7,8%
Investimentos	42.072	43.405	-3,1%
Imobilizado	181.352	208.268	-12,9%
Intangível	229.038	238.603	-4,0%
Ágio	211.962	211.962	0,0%
Total do ativo não circulante	846.518	871.573	-2,9%
TOTAL DO ATIVO	1.153.848	1.292.543	-10,7%

BALANÇO PATRIMONIAL	1S20	2019	Var. (%)
PASSIVO			
CIRCULANTE			
Fornecedores	20.417	14.944	36,6%
Obrigações Decorrente de Compra de Mercadoria e Serviços	7.925	17.333	-54,3%
Empréstimos e financiamentos	57.861	61.810	-6,4%
Obrigações trabalhistas	20.013	25.132	-20,4%
Obrigações tributárias	9.040	40.932	-77,9%
Contas a pagar	36.208	28.278	28,0%
Arrendamento CPC 06 / IFRS 16	42.785	46.581	-8,9%
Parcelamento de tributos	24.139	20.518	17,6%
Adiantamento de clientes	1.070	955	12,0%
Total do passivo circulante	219.458	256.483	-14,4%
NÃO CIRCULANTE			
Empréstimos e financiamentos	453.378	470.874	-3,7%
Provisão para passivo a descoberto	3.120	2.663	17,2%
Provisão para contingências	7.221	6.339	13,9%
Arrendamento CPC 06 / IFRS 16	91.993	101.205	-10,0%
Parcelamento de tributos	62.271	52.845	17,8%
Dividendos a pagar	5.689	5.689	0,0%
Total do passivo não circulante	623.672	639.615	-2,5%
PATRIMÔNIO LÍQUIDO			
Capital social	452.949	452.949	0,0%
Reserva especial de ágio	45.157	45.157	0,0%
Reservas de lucros	(175.258)	(88.489)	-98,1%
Outros resultados abrangentes	(385)	(2.056)	434,0%
Participação não controladora	(11.745)	(11.116)	-5,7%
Total do patrimônio líquido	310.718	396.445	-21,6%
TOTAL DO PASSIVO E PL	1.153.848	1.292.543	-10,7%

DEMONSTRAÇÃO DO RESULTADO

DEMONSTRAÇÃO DO RESULTADO	2T20	2T19	Var. (%)	Pro - Forma 2T20	Pro - Forma 2T19	Var. (%)
RECEITA OPERACIONAL LÍQUIDA	18.685	110.767	-83,1%	18.685	110.767	-83,1%
CUSTO DAS MERCADORIAS E DOS SERVIÇOS VENDIDOS	(6.582)	(32.638)	79,8%	(6.582)	(32.638)	79,8%
LUCRO BRUTO	12.103	78.129	-84,5%	12.103	78.129	-84,5%
(DESPESAS) RECEITAS OPERACIONAIS	(42.350)	(98.962)	57,2%	(44.314)	(100.924)	56,1%
Despesas de Vendas	(5.369)	(48.561)	88,9%	(25.404)	(61.538)	58,7%
Despesas Gerais e administrativas	(10.212)	(22.585)	54,8%	(7.150)	(23.413)	69,5%
Depreciações e amortizações	(27.195)	(25.380)	-7,2%	(12.186)	(13.537)	10,0%
Equivalência patrimonial	(1.954)	(560)	-248,9%	(1.954)	(561)	-248,3%
Outras receitas (despesas) operacionais	1.343	(857)	256,7%	1.343	(856)	256,9%
Outras receitas (despesas) write-off	1.037	(1.019)	201,8%	1.037	(1.019)	201,8%
LUCRO OPERACIONAL ANTES DO RESULTADO FINANCEIRO	(30.247)	(20.833)	-45,2%	(32.211)	(22.795)	-41,3%
RESULTADO FINANCEIRO	(14.108)	(16.634)	15,2%	(10.469)	(12.641)	17,2%
Despesas financeiras	(16.460)	(19.879)	17,2%	(12.821)	(15.886)	19,3%
Receitas financeiras	2.344	2.137	9,7%	2.344	2.137	9,7%
Variação cambial, líquida	8	1.108	-99,3%	8	1.108	-99,3%
LUCRO ANTES DO IR E CS	(44.355)	(37.467)	-18,4%	(42.680)	(35.436)	-20,4%
IMPOSTO DE RENDA E CONTRIBUIÇÃO SOCIAL						
Correntes	-	-	-100,0%	-	-	-100,0%
Diferidos	2.370	2.219	6,8%	2.370	2.219	6,8%
LUCRO LÍQUIDO DO EXERCÍCIO	(41.985)	(35.248)	-19,1%	(40.310)	(33.217)	-21,4%
ATRIBUÍVEL A						
Proprietários da controladora	(41.661)	(34.922)	-19,3%	(39.986)	(32.891)	-21,6%
Participações não controladoras	(324)	(326)	0,6%	(324)	(326)	0,6%

DEMONSTRAÇÃO DO RESULTADO	1S20	1S19	Var. (%)	Pro - Forma 1S20	Pro - Forma 1S19	Var. (%)
RECEITA OPERACIONAL LÍQUIDA	108.569	260.763	-58,4%	108.569	260.763	-58,4%
CUSTO DAS MERCADORIAS E DOS SERVIÇOS VENDIDOS	(34.570)	(81.677)	57,7%	(34.570)	(81.677)	57,7%
LUCRO BRUTO	73.999	179.086	-58,7%	73.999	179.086	-58,7%
(DESPESAS) RECEITAS OPERACIONAIS	(133.105)	(198.943)	33,1%	(137.053)	(202.912)	32,5%
Despesas de Vendas	(56.257)	(110.319)	49,0%	(86.903)	(136.245)	36,2%
Despesas Gerais e administrativas	(20.375)	(33.093)	38,4%	(23.174)	(35.313)	34,4%
Depreciações e amortizações	(54.148)	(51.200)	-5,8%	(24.651)	(27.023)	8,8%
Equivalência patrimonial	(1.790)	(1.241)	-44,2%	(1.790)	(1.241)	-44,2%
Outras receitas (despesas) operacionais	13	461	-97,2%	13	461	-97,2%
Outras receitas (despesas) write-off	(548)	(3.551)	84,6%	(548)	(3.551)	84,6%
LUCRO OPERACIONAL ANTES DO RESULTADO FINANCEIRO	(59.106)	(19.857)	-197,7%	(63.054)	(23.826)	-164,6%
RESULTADO FINANCEIRO	(30.784)	(36.403)	15,4%	(23.485)	(27.714)	15,3%
Despesas financeiras	(33.345)	(41.506)	19,7%	(26.046)	(32.817)	20,6%
Receitas financeiras	3.968	4.027	-1,5%	3.968	4.027	-1,5%
Variação cambial, líquida	(1.407)	1.076	-230,8%	(1.407)	1.076	-230,8%
LUCRO ANTES DO IR E CS	(89.890)	(56.260)	-59,8%	(86.539)	(51.540)	-67,9%
IMPOSTO DE RENDA E CONTRIBUIÇÃO SOCIAL						
Correntes	-	-	0,0%	-	-	0,0%
Diferidos	2.492	2.219	12,3%	2.492	2.219	12,3%
LUCRO LÍQUIDO DO EXERCÍCIO	(87.398)	(54.041)	-61,7%	(84.047)	(49.321)	-70,4%
ATRIBUÍVEL A						
Proprietários da controladora	(86.769)	(53.447)	-62,3%	(83.418)	(48.727)	-71,2%
Participações não controladoras	(629)	(594)	-5,9%	(629)	(594)	-5,9%

FLUXO DE CAIXA

DEMONSTRAÇÃO DE FLUXO DE CAIXA	1S20	1S19	Var. (%)
ATIVIDADES OPERACIONAIS			
EBITDA	(4.958)	31.343	-116%
Varição nos ativos e passivos operacionais:			
Contas a Receber	86.494	32.478	166%
Estoques	2.415	(2.883)	184%
Fornecedores	(3.935)	10.016	-139%
Contas a Pagar	4.109	(2.246)	283%
Obrigações e direitos tributários	(4.808)	(10.837)	56%
Var. outros ativos e passivos	(18.684)	(16.079)	-16%
(=) Fluxo de Caixa Operacional	60.633	41.792	45%
ATIVIDADES DE INVESTIMENTO E CUSTO DA ESTRUTURA DE CAPITAL			
Atividades de Investimentos			
Adições do ativo imobilizado	(951)	(3.441)	72%
Adições do ativo intangível	(9.369)	(14.436)	35%
Participação em controladas e coligadas	1.790	1.242	44%
Custo da estrutura de capital			
Custo Financeiro	(30.784)	(36.403)	15%
(=) Fluxo de Caixa de investimentos e custo de capital	(39.314)	(53.038)	26%
(=) Geração de caixa do negócio	21.319	(11.246)	290%
ATIVIDADES DE FINANCIAMENTO			
Pagamento de empréstimos	(67.191)	(42.465)	-58%
Juros pagos	(9.606)	(50.360)	-81%
Captação e atualização de empréstimos	55.352	75.679	-27%
AFAC - adiantamento futuro aumento de capital	-	10.000	-100%
(=) Fluxo de Caixa de Financiamentos	(21.445)	(7.146)	-200%
(=) Aumento ou Diminuição de Caixa	(126)	(18.392)	99%
Saldo inicial	21.410	26.157	-18%
Saldo final	21.284	7.765	174%

Relações com Investidores

Nelson Alvarenga Filho
CEO

Luis Carlos Meloni
Diretor Financeiro e de RI

Tel.: (11) 2186-9000

Email: ri@inbrands.com.br

Índice

DFs Individuais

Balanço Patrimonial Ativo	1
Balanço Patrimonial Passivo	2
Demonstração do Resultado	4
Demonstração do Resultado Abrangente	5
Demonstração do Fluxo de Caixa	6
Demonstração das Mutações do Patrimônio Líquido	
DMPL - 01/01/2020 à 30/06/2020	7
DMPL - 01/01/2019 à 30/06/2019	8
Demonstração do Valor Adicionado	9

DFs Consolidadas

Balanço Patrimonial Ativo	10
Balanço Patrimonial Passivo	11
Demonstração do Resultado	13
Demonstração do Resultado Abrangente	15
Demonstração do Fluxo de Caixa	16
Demonstração das Mutações do Patrimônio Líquido	
DMPL - 01/01/2020 à 30/06/2020	17
DMPL - 01/01/2019 à 30/06/2019	18
Demonstração do Valor Adicionado	19

DFs Individuais / Balanço Patrimonial Ativo**(Reais Mil)**

Código da Conta	Descrição da Conta	Trimestre Atual 30/06/2020	Exercício Anterior 31/12/2019
1	Ativo Total	1.213.593	1.342.548
1.01	Ativo Circulante	275.094	377.398
1.01.01	Caixa e Equivalentes de Caixa	21.251	21.211
1.01.03	Contas a Receber	57.549	142.858
1.01.03.01	Clientes	57.549	142.858
1.01.04	Estoques	160.351	156.441
1.01.06	Tributos a Recuperar	31.955	51.926
1.01.06.01	Tributos Correntes a Recuperar	31.955	51.926
1.01.07	Despesas Antecipadas	1.759	2.065
1.01.08	Outros Ativos Circulantes	2.229	2.897
1.01.08.01	Ativos Não-Correntes a Venda	2.229	2.897
1.01.08.01.01	Outros	2.229	2.897
1.02	Ativo Não Circulante	938.499	965.150
1.02.01	Ativo Realizável a Longo Prazo	221.575	208.301
1.02.01.07	Tributos Diferidos	29.191	26.721
1.02.01.07.01	Imposto de Renda e Contribuição Social Diferidos	29.191	26.721
1.02.01.09	Créditos com Partes Relacionadas	35.211	32.992
1.02.01.09.02	Créditos com Controladas	34.181	32.064
1.02.01.09.05	Créditos com controlada em conjunto	1.030	928
1.02.01.10	Outros Ativos Não Circulantes	157.173	148.588
1.02.01.10.03	Tributos Correntes a Recuperar	145.013	135.897
1.02.01.10.04	Outros Ativos Não Circulantes	12.160	12.691
1.02.02	Investimentos	94.719	98.181
1.02.02.01	Participações Societárias	94.719	98.181
1.02.02.01.02	Participações em Controladas	52.647	54.776
1.02.02.01.03	Participações em Controladas em Conjunto	42.072	43.405
1.02.03	Imobilizado	181.210	208.108
1.02.03.01	Imobilizado em Operação	54.760	65.366
1.02.03.02	Direito de Uso em Arrendamento	126.450	142.742
1.02.04	Intangível	440.995	450.560
1.02.04.01	Intangíveis	440.995	450.560
1.02.04.01.02	Intangíveis	229.033	238.598
1.02.04.01.03	Ágio	211.962	211.962

DFs Individuais / Balanço Patrimonial Passivo**(Reais Mil)**

Código da Conta	Descrição da Conta	Trimestre Atual 30/06/2020	Exercício Anterior 31/12/2019
2	Passivo Total	1.213.593	1.342.548
2.01	Passivo Circulante	248.051	277.816
2.01.01	Obrigações Sociais e Trabalhistas	19.544	24.589
2.01.01.02	Obrigações Trabalhistas	19.544	24.589
2.01.02	Fornecedores	14.920	14.266
2.01.02.01	Fornecedores Nacionais	14.920	14.266
2.01.02.01.01	Fornecedores Nacionais	12.262	3.889
2.01.02.01.02	Obrigações Decorrentes de Compra de Mercadoria e Serviços	2.658	10.377
2.01.03	Obrigações Fiscais	8.316	39.902
2.01.03.01	Obrigações Fiscais Federais	5.755	26.829
2.01.03.01.01	Imposto de Renda e Contribuição Social a Pagar	0	10.379
2.01.03.01.02	Obrigações Fiscais Federais	5.755	16.450
2.01.03.02	Obrigações Fiscais Estaduais	2.561	13.073
2.01.04	Empréstimos e Financiamentos	57.861	61.810
2.01.04.01	Empréstimos e Financiamentos	25.649	44.766
2.01.04.01.01	Em Moeda Nacional	25.649	44.455
2.01.04.01.02	Em Moeda Estrangeira	0	311
2.01.04.02	Debêntures	32.212	17.044
2.01.04.02.01	Debêntures	32.212	17.044
2.01.05	Outras Obrigações	147.410	137.249
2.01.05.01	Passivos com Partes Relacionadas	47.821	45.575
2.01.05.01.02	Débitos com Controladas	47.821	45.575
2.01.05.02	Outros	99.589	91.674
2.01.05.02.04	Adiantamento de Clientes	1.070	878
2.01.05.02.05	Contas a Pagar	35.611	27.450
2.01.05.02.07	Parcelamento de Tributos	20.123	16.765
2.01.05.02.08	Passivo de Arrendamento	42.785	46.581
2.02	Passivo Não Circulante	643.079	657.171
2.02.01	Empréstimos e Financiamentos	453.378	470.874
2.02.01.01	Empréstimos e Financiamentos	20.000	20.764
2.02.01.01.01	Em Moeda Nacional	20.000	20.764
2.02.01.02	Debêntures	433.378	450.110
2.02.01.02.01	Debêntures	433.378	450.110
2.02.02	Outras Obrigações	147.312	146.676
2.02.02.02	Outros	147.312	146.676
2.02.02.02.03	Parcelamento de Tributos	49.630	39.782
2.02.02.02.04	Dividendos e JCP a Pagar	5.689	5.689
2.02.02.02.05	Passivos de Arrendamento	91.993	101.205
2.02.04	Provisões	42.389	39.621
2.02.04.01	Provisões Fiscais Previdenciárias Trabalhistas e Cíveis	7.153	6.271
2.02.04.01.05	Provisões para Riscos Tributários, Cíveis e Trabalhistas	7.153	6.271
2.02.04.02	Outras Provisões	35.236	33.350
2.02.04.02.04	Provisão para Passivo a Descoberto	35.236	33.350
2.03	Patrimônio Líquido	322.463	407.561
2.03.01	Capital Social Realizado	452.949	452.949

DFs Individuais / Balanço Patrimonial Passivo**(Reais Mil)**

Código da Conta	Descrição da Conta	Trimestre Atual 30/06/2020	Exercício Anterior 31/12/2019
2.03.02	Reservas de Capital	45.157	45.157
2.03.02.02	Reserva Especial de Ágio na Incorporação	45.157	45.157
2.03.05	Lucros/Prejuízos Acumulados	-175.258	-88.489
2.03.08	Outros Resultados Abrangentes	-385	-2.056

DFs Individuais / Demonstração do Resultado**(Reais Mil)**

Código da Conta	Descrição da Conta	Trimestre Atual 01/04/2020 à 30/06/2020	Acumulado do Atual Exercício 01/01/2020 à 30/06/2020	Igual Trimestre do Exercício Anterior 01/04/2019 à 30/06/2019	Acumulado do Exercício Anterior 01/01/2019 à 30/06/2019
3.01	Receita de Venda de Bens e/ou Serviços	18.158	104.585	106.652	251.474
3.02	Custo dos Bens e/ou Serviços Vendidos	-9.220	-46.468	-43.592	-108.463
3.03	Resultado Bruto	8.938	58.117	63.060	143.011
3.04	Despesas/Receitas Operacionais	-40.245	-119.474	-85.134	-165.600
3.04.01	Despesas com Vendas	-9.136	-50.507	-46.048	-95.151
3.04.02	Despesas Gerais e Administrativas	-3.373	-9.286	-8.145	-12.280
3.04.05	Outras Despesas Operacionais	-24.816	-54.333	-27.362	-54.377
3.04.05.01	Depreciações e Amortizações	-27.187	-54.130	-25.371	-51.175
3.04.05.02	Outras Despesas Operacionais	2.371	-203	-1.991	-3.202
3.04.06	Resultado de Equivalência Patrimonial	-2.920	-5.348	-3.579	-3.792
3.04.06.01	Resultado de Equivalência Patrimonial	-2.920	-5.348	-3.579	-3.792
3.05	Resultado Antes do Resultado Financeiro e dos Tributos	-31.307	-61.357	-22.074	-22.589
3.06	Resultado Financeiro	-12.728	-27.882	-15.077	-33.087
3.06.01	Receitas Financeiras	2.210	3.704	2.118	4.005
3.06.02	Despesas Financeiras	-14.938	-31.586	-17.195	-37.092
3.06.02.01	Despesas Financeiras	-14.943	-30.154	-18.273	-38.163
3.06.02.02	Varição Cambial Líquida	5	-1.432	1.078	1.071
3.07	Resultado Antes dos Tributos sobre o Lucro	-44.035	-89.239	-37.151	-55.676
3.08	Imposto de Renda e Contribuição Social sobre o Lucro	2.374	2.470	2.229	2.229
3.08.02	Diferido	2.374	2.470	2.229	2.229
3.09	Resultado Líquido das Operações Continuadas	-41.661	-86.769	-34.922	-53.447
3.11	Lucro/Prejuízo do Período	-41.661	-86.769	-34.922	-53.447
3.99	Lucro por Ação - (Reais / Ação)				
3.99.01	Lucro Básico por Ação				
3.99.01.01	ON	-0,30093	-0,62675	-0,25966	-0,39740
3.99.02	Lucro Diluído por Ação				
3.99.02.01	ON	-0,30093	-0,62675	-0,25960	-0,39740

DFs Individuais / Demonstração do Resultado Abrangente**(Reais Mil)**

Código da Conta	Descrição da Conta	Trimestre Atual 01/04/2020 à 30/06/2020	Acumulado do Atual Exercício 01/01/2020 à 30/06/2020	Igual Trimestre do Exercício Anterior 01/04/2019 à 30/06/2019	Acumulado do Exercício Anterior 01/01/2019 à 30/06/2019
4.01	Lucro Líquido do Período	-41.661	-86.769	-34.922	-53.447
4.02	Outros Resultados Abrangentes	328	1.671	108	-821
4.02.01	Valor Justo de Instrumentos Financeiros	328	1.671	108	-821
4.03	Resultado Abrangente do Período	-41.333	-85.098	-34.814	-54.268

DFs Individuais / Demonstração do Fluxo de Caixa - Método Indireto**(Reais Mil)**

Código da Conta	Descrição da Conta	Acumulado do Atual Exercício 01/01/2020 à 30/06/2020	Acumulado do Exercício Anterior 01/01/2019 à 30/06/2019
6.01	Caixa Líquido Atividades Operacionais	63.601	52.392
6.01.01	Caixa Gerado nas Operações	-12.682	35.894
6.01.01.01	Lucro Antes do Imposto de Renda e da Contribuição Social	-89.239	-55.676
6.01.01.02	Depreciação e Amortização	50.550	51.175
6.01.01.03	Provisão (Reversão) para Créditos de Liquidação Duvidosa	2.244	526
6.01.01.04	Provisão para devolução de venda	36	82
6.01.01.05	Resultado de Equivalência Patrimonial	5.348	3.792
6.01.01.06	Baixa do Ativo Imobilizado e Intangível	6.035	3.527
6.01.01.07	Provisão para Riscos Tributários, Cíveis e Trabalhistas	882	2.409
6.01.01.08	Juros Provisionados sobre Empréstimos e Financiamentos	12.035	18.894
6.01.01.09	Juros Provisionados sobre Contas a Pagar	14	39
6.01.01.10	Receita Financeira sobre Mútuo com Controladas	-2.009	-1.907
6.01.01.11	Juros sobre Parcelamento de Impostos	4.471	5.898
6.01.01.12	Juros sobre Arrendamento mercantil	6.785	8.561
6.01.01.13	Baixa Arrendamento mercantil	-231	-1.426
6.01.01.14	Descontos obtidos arrendamento mercantil	-9.603	0
6.01.02	Variações nos Ativos e Passivos	76.283	16.498
6.01.02.01	Contas a Receber	84.700	36.773
6.01.02.02	Estoques	-3.910	-2.854
6.01.02.03	Impostos a Recuperar	10.855	2.818
6.01.02.04	Outros Ativos Operacionais	1.505	-9.374
6.01.02.05	Fornecedores	8.373	3.816
6.01.02.06	Outros Passivos Operacionais	-33.976	-7.070
6.01.02.07	Adição de Parcelamento de Tributos	15.896	6.937
6.01.02.08	Pagamento de Parcelamento de Impostos	-7.160	-14.548
6.02	Caixa Líquido Atividades de Investimento	-10.320	-17.877
6.02.01	Adições do Ativo Imobilizado	-951	-3.441
6.02.02	Adições do Ativo Intangível	-9.369	-14.436
6.03	Caixa Líquido Atividades de Financiamento	-53.241	-52.916
6.03.01	Pagamento de Empréstimos	-67.191	-42.465
6.03.02	Captação de Empréstimos	43.169	56.500
6.03.03	Juros pagos	-9.606	-50.360
6.03.04	Pagamento de principal - Arrendamento mercantil	-12.828	-18.030
6.03.05	Pagamento de juros - Arrendamento mercantil	-6.785	-8.561
6.03.06	AFAC - Adiantamento Futuro Aumento de Capital	0	10.000
6.05	Aumento (Redução) de Caixa e Equivalentes	40	-18.401
6.05.01	Saldo Inicial de Caixa e Equivalentes	21.211	26.132
6.05.02	Saldo Final de Caixa e Equivalentes	21.251	7.731

DFs Individuais / Demonstração das Mutações do Patrimônio Líquido / DMPL - 01/01/2020 à 30/06/2020**(Reais Mil)**

Código da Conta	Descrição da Conta	Capital Social Integralizado	Reservas de Capital, Opções Outorgadas e Ações em Tesouraria	Reservas de Lucro	Lucros ou Prejuízos Acumulados	Outros Resultados Abrangentes	Patrimônio Líquido
5.01	Saldos Iniciais	452.949	45.157	0	-88.489	-2.056	407.561
5.03	Saldos Iniciais Ajustados	452.949	45.157	0	-88.489	-2.056	407.561
5.05	Resultado Abrangente Total	0	0	0	-86.769	1.671	-85.098
5.05.01	Lucro Líquido do Período	0	0	0	-86.769	0	-86.769
5.05.02	Outros Resultados Abrangentes	0	0	0	0	1.671	1.671
5.05.02.01	Ajustes de Instrumentos Financeiros	0	0	0	0	1.671	1.671
5.07	Saldos Finais	452.949	45.157	0	-175.258	-385	322.463

DFs Individuais / Demonstração das Mutações do Patrimônio Líquido / DMPL - 01/01/2019 à 30/06/2019**(Reais Mil)**

Código da Conta	Descrição da Conta	Capital Social Integralizado	Reservas de Capital, Opções Outorgadas e Ações em Tesouraria	Reservas de Lucro	Lucros ou Prejuízos Acumulados	Outros Resultados Abrangentes	Patrimônio Líquido
5.01	Saldos Iniciais	442.949	45.492	0	-114.298	-1.214	372.929
5.03	Saldos Iniciais Ajustados	442.949	45.492	0	-114.298	-1.214	372.929
5.04	Transações de Capital com os Sócios	0	10.000	0	0	0	10.000
5.04.08	Adiantamento para futuro aumento de capital	0	10.000	0	0	0	10.000
5.05	Resultado Abrangente Total	0	0	0	-53.447	393	-53.054
5.05.01	Lucro Líquido do Período	0	0	0	-53.447	0	-53.447
5.05.02	Outros Resultados Abrangentes	0	0	0	0	393	393
5.05.02.01	Ajustes de Instrumentos Financeiros	0	0	0	0	393	393
5.06	Mutações Internas do Patrimônio Líquido	0	-335	0	221	0	-114
5.06.04	Absorção do Prejuízo com Reserva de Capital	0	-335	0	221	0	-114
5.07	Saldos Finais	442.949	55.157	0	-167.524	-821	329.761

DFs Individuais / Demonstração do Valor Adicionado**(Reais Mil)**

Código da Conta	Descrição da Conta	Acumulado do Atual Exercício 01/01/2020 à 30/06/2020	Acumulado do Exercício Anterior 01/01/2019 à 30/06/2019
7.01	Receitas	130.257	321.018
7.01.01	Vendas de Mercadorias, Produtos e Serviços	132.501	321.544
7.01.04	Provisão/Reversão de Crédts. Liquidação Duvidosa	-2.244	-526
7.02	Insumos Adquiridos de Terceiros	-91.419	-175.455
7.02.01	Custos Prods., Mercs. e Servs. Vendidos	-46.468	-108.463
7.02.02	Materiais, Energia, Servs. de Terceiros e Outros	-13.643	-20.736
7.02.04	Outros	-31.308	-46.256
7.03	Valor Adicionado Bruto	38.838	145.563
7.04	Retenções	-54.130	-51.175
7.04.01	Depreciação, Amortização e Exaustão	-54.130	-51.175
7.05	Valor Adicionado Líquido Produzido	-15.292	94.388
7.06	Vlr Adicionado Recebido em Transferência	-1.644	213
7.06.01	Resultado de Equivalência Patrimonial	-5.348	-3.792
7.06.02	Receitas Financeiras	3.704	4.005
7.07	Valor Adicionado Total a Distribuir	-16.936	94.601
7.08	Distribuição do Valor Adicionado	-16.936	94.601
7.08.01	Pessoal	24.510	38.349
7.08.01.01	Remuneração Direta	17.273	27.827
7.08.01.02	Benefícios	4.289	5.673
7.08.01.03	F.G.T.S.	2.948	4.849
7.08.02	Impostos, Taxas e Contribuições	31.153	76.917
7.08.02.01	Federais	13.082	31.343
7.08.02.02	Estaduais	17.201	44.924
7.08.02.03	Municipais	870	650
7.08.03	Remuneração de Capitais de Terceiros	14.170	32.782
7.08.03.01	Juros	28.931	35.657
7.08.03.02	Aluguéis	-14.761	-2.875
7.08.04	Remuneração de Capitais Próprios	-86.769	-53.447
7.08.04.03	Lucros Retidos / Prejuízo do Período	-86.769	-53.447

DFs Consolidadas / Balanço Patrimonial Ativo**(Reais Mil)**

Código da Conta	Descrição da Conta	Trimestre Atual 30/06/2020	Exercício Anterior 31/12/2019
1	Ativo Total	1.153.848	1.292.543
1.01	Ativo Circulante	317.168	420.970
1.01.01	Caixa e Equivalentes de Caixa	21.284	21.410
1.01.03	Contas a Receber	57.733	143.108
1.01.03.01	Clientes	57.733	143.108
1.01.04	Estoques	176.802	179.217
1.01.06	Tributos a Recuperar	57.204	72.086
1.01.06.01	Tributos Correntes a Recuperar	57.204	72.086
1.01.07	Despesas Antecipadas	1.782	2.145
1.01.08	Outros Ativos Circulantes	2.363	3.004
1.01.08.03	Outros	2.363	3.004
1.02	Ativo Não Circulante	836.680	871.573
1.02.01	Ativo Realizável a Longo Prazo	172.256	169.335
1.02.01.07	Tributos Diferidos	20.474	17.983
1.02.01.07.01	Imposto de Renda e Contribuição Social Diferidos	20.474	17.983
1.02.01.09	Créditos com Partes Relacionadas	1.587	1.472
1.02.01.09.04	Créditos com Outras Partes Relacionadas	557	544
1.02.01.09.05	Créditos com Controladas em Conjunto	1.030	928
1.02.01.10	Outros Ativos Não Circulantes	150.195	149.880
1.02.01.10.03	Tributos Correntes a Recuperar	145.013	144.167
1.02.01.10.04	Outros Ativos Não Circulantes	5.182	5.713
1.02.02	Investimentos	42.072	43.405
1.02.02.01	Participações Societárias	42.072	43.405
1.02.02.01.04	Participações em Controladas em Conjunto	42.072	43.405
1.02.03	Imobilizado	181.352	208.268
1.02.03.01	Imobilizado em Operação	54.902	65.526
1.02.03.02	Direito de Uso em Arrendamento	126.450	142.742
1.02.04	Intangível	441.000	450.565
1.02.04.01	Intangíveis	441.000	450.565
1.02.04.01.02	Intangíveis	229.038	238.603
1.02.04.01.03	Ágio	211.962	211.962

DFs Consolidadas / Balanço Patrimonial Passivo**(Reais Mil)**

Código da Conta	Descrição da Conta	Trimestre Atual 30/06/2020	Exercício Anterior 31/12/2019
2	Passivo Total	1.153.848	1.292.543
2.01	Passivo Circulante	219.458	256.483
2.01.01	Obrigações Sociais e Trabalhistas	20.013	25.132
2.01.01.02	Obrigações Trabalhistas	20.013	25.132
2.01.02	Fornecedores	28.342	32.277
2.01.02.01	Fornecedores Nacionais	28.342	32.277
2.01.02.01.01	Fornecedores Nacionais	20.417	14.944
2.01.02.01.02	Obrigações Decorrentes de Compra de Mercadoria e Serviços	7.925	17.333
2.01.03	Obrigações Fiscais	9.040	40.932
2.01.03.01	Obrigações Fiscais Federais	6.147	27.334
2.01.03.01.01	Imposto de Renda e Contribuição Social a Pagar	41	10.425
2.01.03.01.02	Obrigações Fiscais Federais	6.106	16.909
2.01.03.02	Obrigações Fiscais Estaduais	2.893	13.598
2.01.04	Empréstimos e Financiamentos	57.861	61.810
2.01.04.01	Empréstimos e Financiamentos	25.649	44.766
2.01.04.01.01	Em Moeda Nacional	25.649	44.455
2.01.04.01.02	Em Moeda Estrangeira	0	311
2.01.04.02	Debêntures	32.212	17.044
2.01.04.02.01	Debêntures	32.212	17.044
2.01.05	Outras Obrigações	104.202	96.332
2.01.05.02	Outros	104.202	96.332
2.01.05.02.04	Adiantamento de Clientes	1.070	955
2.01.05.02.05	Contas a Pagar	36.208	28.278
2.01.05.02.06	Parcelamento de Tributos	24.139	20.518
2.01.05.02.07	Passivo de Arrendamento	42.785	46.581
2.02	Passivo Não Circulante	623.672	639.615
2.02.01	Empréstimos e Financiamentos	453.378	470.874
2.02.01.01	Empréstimos e Financiamentos	20.000	20.764
2.02.01.01.01	Em Moeda Nacional	20.000	20.764
2.02.01.02	Debêntures	433.378	450.110
2.02.01.02.01	Debêntures	433.378	450.110
2.02.02	Outras Obrigações	159.953	159.739
2.02.02.02	Outros	159.953	159.739
2.02.02.02.03	Parcelamento de Tributos	62.271	52.845
2.02.02.02.04	Dividendos e JCP a Pagar	5.689	5.689
2.02.02.02.05	Passivo de Arrendamento	91.993	101.205
2.02.04	Provisões	10.341	9.002
2.02.04.01	Provisões Fiscais Previdenciárias Trabalhistas e Cíveis	7.221	6.339
2.02.04.01.05	Provisões para Riscos Tributários, Cíveis e Trabalhistas	7.221	6.339
2.02.04.02	Outras Provisões	3.120	2.663
2.02.04.02.04	Provisão para Passivo a Descoberto	3.120	2.663
2.03	Patrimônio Líquido Consolidado	310.718	396.445
2.03.01	Capital Social Realizado	452.949	452.949
2.03.02	Reservas de Capital	45.157	45.157
2.03.02.02	Reserva Especial de Ágio na Incorporação	45.157	45.157

DFs Consolidadas / Balanço Patrimonial Passivo**(Reais Mil)**

Código da Conta	Descrição da Conta	Trimestre Atual 30/06/2020	Exercício Anterior 31/12/2019
2.03.05	Lucros/Prejuízos Acumulados	-175.258	-88.489
2.03.08	Outros Resultados Abrangentes	-385	-2.056
2.03.09	Participação dos Acionistas Não Controladores	-11.745	-11.116

DFs Consolidadas / Demonstração do Resultado**(Reais Mil)**

Código da Conta	Descrição da Conta	Trimestre Atual 01/04/2020 à 30/06/2020	Acumulado do Atual Exercício 01/01/2020 à 30/06/2020	Igual Trimestre do Exercício Anterior 01/04/2019 à 30/06/2019	Acumulado do Exercício Anterior 01/01/2019 à 30/06/2019
3.01	Receita de Venda de Bens e/ou Serviços	18.685	108.569	110.767	260.763
3.02	Custo dos Bens e/ou Serviços Vendidos	-6.582	-34.570	-32.638	-81.677
3.03	Resultado Bruto	12.103	73.999	78.129	179.086
3.04	Despesas/Receitas Operacionais	-42.350	-133.105	-98.962	-198.943
3.04.01	Despesas com Vendas	-9.869	-56.257	-53.061	-110.319
3.04.02	Despesas Gerais e Administrativas	-5.712	-20.375	-18.085	-33.093
3.04.05	Outras Despesas Operacionais	-24.815	-54.683	-27.255	-54.290
3.04.05.01	Depreciações e Amortizações	-27.195	-54.148	-25.380	-51.200
3.04.05.02	Outras Despesas Operacionais	2.380	-535	-1.875	-3.090
3.04.06	Resultado de Equivalência Patrimonial	-1.954	-1.790	-561	-1.241
3.04.06.01	Resultado de Equivalência Patrimonial	-1.954	-1.790	-561	-1.241
3.05	Resultado Antes do Resultado Financeiro e dos Tributos	-30.247	-59.106	-20.833	-19.857
3.06	Resultado Financeiro	-14.108	-30.784	-16.634	-36.403
3.06.01	Receitas Financeiras	2.344	3.968	2.137	4.027
3.06.02	Despesas Financeiras	-16.452	-34.752	-18.771	-40.430
3.06.02.01	Despesas Financeiras	-16.460	-33.345	-19.879	-41.506
3.06.02.02	Variação Cambial Líquida	8	-1.407	1.108	1.076
3.07	Resultado Antes dos Tributos sobre o Lucro	-44.355	-89.890	-37.467	-56.260
3.08	Imposto de Renda e Contribuição Social sobre o Lucro	2.370	2.492	2.219	2.219
3.08.02	Diferido	2.370	2.492	2.219	2.219
3.09	Resultado Líquido das Operações Continuadas	-41.985	-87.398	-35.248	-54.041
3.11	Lucro/Prejuízo Consolidado do Período	-41.985	-87.398	-35.248	-54.041
3.11.01	Atribuído a Sócios da Empresa Controladora	-41.661	-86.769	-34.922	-53.447
3.11.02	Atribuído a Sócios Não Controladores	-324	-629	-326	-594
3.99	Lucro por Ação - (Reais / Ação)				
3.99.01	Lucro Básico por Ação				
3.99.01.01	ON	-0,30093	-0,62675	-0,25966	-0,39740
3.99.02	Lucro Diluído por Ação				

DFs Consolidadas / Demonstração do Resultado**(Reais Mil)**

Código da Conta	Descrição da Conta	Trimestre Atual 01/04/2020 à 30/06/2020	Acumulado do Atual Exercício 01/01/2020 à 30/06/2020	Igual Trimestre do Exercício Anterior 01/04/2019 à 30/06/2019	Acumulado do Exercício Anterior 01/01/2019 à 30/06/2019
3.99.02.01	ON	-0,30093	-0,62675	-0,25966	-0,39740

DFs Consolidadas / Demonstração do Resultado Abrangente**(Reais Mil)**

Código da Conta	Descrição da Conta	Trimestre Atual 01/04/2020 à 30/06/2020	Acumulado do Atual Exercício 01/01/2020 à 30/06/2020	Igual Trimestre do Exercício Anterior 01/04/2019 à 30/06/2019	Acumulado do Exercício Anterior 01/01/2019 à 30/06/2019
4.01	Lucro Líquido Consolidado do Período	-41.985	-87.398	-35.248	-54.041
4.02	Outros Resultados Abrangentes	328	1.671	108	-821
4.02.01	Valor Justo de Instrumentos Financeiros	328	1.671	108	-821
4.03	Resultado Abrangente Consolidado do Período	-41.657	-85.727	-35.140	-54.862
4.03.01	Atribuído a Sócios da Empresa Controladora	-41.333	-85.098	-34.814	-54.268
4.03.02	Atribuído a Sócios Não Controladores	-324	-629	-326	-594

DFs Consolidadas / Demonstração do Fluxo de Caixa - Método Indireto**(Reais Mil)**

Código da Conta	Descrição da Conta	Acumulado do Atual Exercício 01/01/2020 à 30/06/2020	Acumulado do Exercício Anterior 01/01/2019 à 30/06/2019
6.01	Caixa Líquido Atividades Operacionais	63.435	52.547
6.01.01	Caixa Gerado nas Operações	-14.146	36.052
6.01.01.01	Lucro Antes do Imposto de Renda e da Contribuição Social	-89.890	-56.260
6.01.01.02	Depreciação e Amortização	50.568	51.200
6.01.01.03	Provisão (Reversão) para Créditos de Liquidação Duvidosa	2.270	581
6.01.01.04	Provisão para devolução de venda	36	82
6.01.01.05	Resultado de Equivalência Patrimonial	1.790	1.241
6.01.01.06	Baixa do Ativo Imobilizado e Intangível	6.035	3.529
6.01.01.07	Provisão para Riscos Tributários, Cíveis e Trabalhistas	882	2.409
6.01.01.08	Juros Provisionados sobre Empréstimos e Financiamentos	12.035	18.894
6.01.01.09	Juros Provisionados sobre Contas a Pagar	14	39
6.01.01.10	Juros sobre Parcelamento de Impostos	5.163	7.202
6.01.01.11	Juros sobre Arrendamento mercantil	6.785	8.561
6.01.01.12	Baixa Arrendamento mercantil	-231	-1.426
6.01.01.13	Descontos obtidos arrendamento mercantil	-9.603	0
6.01.02	Variações nos Ativos e Passivos	77.581	16.495
6.01.02.01	Contas a Receber	84.740	33.026
6.01.02.02	Estoques	2.415	-2.883
6.01.02.03	Impostos a Recuperar	14.036	1.138
6.01.02.04	Outros Ativos Operacionais	1.535	-2.721
6.01.02.05	Fornecedores	5.473	2.087
6.01.02.06	Outros Passivos Operacionais	-38.499	-4.059
6.01.02.07	Adição de Parcelamento de Tributos	15.896	6.937
6.01.02.08	Pagamento de Parcelamento de Impostos	-8.015	-17.030
6.02	Caixa Líquido Atividades de Investimento	-10.320	-18.023
6.02.01	Adições do Ativo Imobilizado	-951	-3.441
6.02.02	Adições do Ativo Intangível	-9.369	-14.436
6.02.03	Aumento (Redução) da participação dos acionistas não controladores	0	-146
6.03	Caixa Líquido Atividades de Financiamento	-53.241	-52.916
6.03.01	Pagamento de Empréstimos	-67.191	-42.465
6.03.02	Captação de Empréstimos	43.169	56.500
6.03.03	Juros pagos	-9.606	-50.360
6.03.04	Pagamento de principal - Arrendamento mercantil	-12.828	-18.030
6.03.05	Pagamento de juros - Arrendamento mercantil	-6.785	-8.561
6.03.06	AFAC - Aiantamento Futuro Aumento de Capital	0	10.000
6.05	Aumento (Redução) de Caixa e Equivalentes	-126	-18.392
6.05.01	Saldo Inicial de Caixa e Equivalentes	21.410	26.157
6.05.02	Saldo Final de Caixa e Equivalentes	21.284	7.765

DFs Consolidadas / Demonstração das Mutações do Patrimônio Líquido / DMPL - 01/01/2020 à 30/06/2020**(Reais Mil)**

Código da Conta	Descrição da Conta	Capital Social Integralizado	Reservas de Capital, Opções Outorgadas e Ações em Tesouraria	Reservas de Lucro	Lucros ou Prejuízos Acumulados	Outros Resultados Abrangentes	Patrimônio Líquido	Participação dos Não Controladores	Patrimônio Líquido Consolidado
5.01	Saldos Iniciais	452.949	45.157	0	-88.489	-2.056	407.561	-11.116	396.445
5.03	Saldos Iniciais Ajustados	452.949	45.157	0	-88.489	-2.056	407.561	-11.116	396.445
5.05	Resultado Abrangente Total	0	0	0	-86.769	1.671	-85.098	-629	-85.727
5.05.01	Lucro Líquido do Período	0	0	0	-86.769	0	-86.769	-629	-87.398
5.05.02	Outros Resultados Abrangentes	0	0	0	0	1.671	1.671	0	1.671
5.05.02.01	Ajustes de Instrumentos Financeiros	0	0	0	0	1.671	1.671	0	1.671
5.07	Saldos Finais	452.949	45.157	0	-175.258	-385	322.463	-11.745	310.718

DFs Consolidadas / Demonstração das Mutações do Patrimônio Líquido / DMPL - 01/01/2019 à 30/06/2019**(Reais Mil)**

Código da Conta	Descrição da Conta	Capital Social Integralizado	Reservas de Capital, Opções Outorgadas e Ações em Tesouraria	Reservas de Lucro	Lucros ou Prejuízos Acumulados	Outros Resultados Abrangentes	Patrimônio Líquido	Participação dos Não Controladores	Patrimônio Líquido Consolidado
5.01	Saldos Iniciais	442.949	45.492	0	-114.298	-1.214	372.929	-9.372	363.557
5.03	Saldos Iniciais Ajustados	442.949	45.492	0	-114.298	-1.214	372.929	-9.372	363.557
5.04	Transações de Capital com os Sócios	0	10.000	0	0	0	10.000	-146	9.854
5.04.08	Adiantamento para futuro aumento de capital	0	10.000	0	0	0	10.000	0	10.000
5.04.09	Ganhos/ (Perda) com transações com acionista	0	0	0	0	0	0	-146	-146
5.05	Resultado Abrangente Total	0	0	0	-53.447	393	-53.054	-594	-53.648
5.05.01	Lucro Líquido do Período	0	0	0	-53.447	0	-53.447	-594	-54.041
5.05.02	Outros Resultados Abrangentes	0	0	0	0	393	393	0	393
5.05.02.01	Ajustes de Instrumentos Financeiros	0	0	0	0	393	393	0	393
5.06	Mutações Internas do Patrimônio Líquido	0	-335	0	221	0	-114	0	-114
5.06.04	Absorção de Prejuízo com Reserva de Capital	0	-335	0	221	0	-114	0	-114
5.07	Saldos Finais	442.949	55.157	0	-167.524	-821	329.761	-10.112	319.649

DFs Consolidadas / Demonstração do Valor Adicionado**(Reais Mil)**

Código da Conta	Descrição da Conta	Acumulado do Atual Exercício 01/01/2020 à 30/06/2020	Acumulado do Exercício Anterior 01/01/2019 à 30/06/2019
7.01	Receitas	130.408	321.003
7.01.01	Vendas de Mercadorias, Produtos e Serviços	132.678	321.584
7.01.04	Provisão/Reversão de Créds. Liquidação Duvidosa	-2.270	-581
7.02	Insumos Adquiridos de Terceiros	-86.229	-164.441
7.02.01	Custos Prods., Mercs. e Servs. Vendidos	-34.570	-81.677
7.02.02	Materiais, Energia, Servs. de Terceiros e Outros	-18.590	-29.264
7.02.04	Outros	-33.069	-53.500
7.03	Valor Adicionado Bruto	44.179	156.562
7.04	Retenções	-54.148	-51.200
7.04.01	Depreciação, Amortização e Exaustão	-54.148	-51.200
7.05	Valor Adicionado Líquido Produzido	-9.969	105.362
7.06	Vlr Adicionado Recebido em Transferência	2.178	2.786
7.06.01	Resultado de Equivalência Patrimonial	-1.790	-1.241
7.06.02	Receitas Financeiras	3.968	4.027
7.07	Valor Adicionado Total a Distribuir	-7.791	108.148
7.08	Distribuição do Valor Adicionado	-7.791	108.148
7.08.01	Pessoal	32.721	51.793
7.08.01.01	Remuneração Direta	23.190	38.208
7.08.01.02	Benefícios	5.678	7.749
7.08.01.03	F.G.T.S.	3.853	5.836
7.08.02	Impostos, Taxas e Contribuições	29.424	71.265
7.08.02.01	Federais	18.402	40.626
7.08.02.02	Estaduais	10.101	29.900
7.08.02.03	Municipais	921	739
7.08.03	Remuneração de Capitais de Terceiros	17.462	39.131
7.08.03.01	Juros	32.112	38.985
7.08.03.02	Aluguéis	-14.650	146
7.08.04	Remuneração de Capitais Próprios	-87.398	-54.041
7.08.04.03	Lucros Retidos / Prejuízo do Período	-86.769	-53.447
7.08.04.04	Part. Não Controladores nos Lucros Retidos	-629	-594

Inbrands S.A.

Balancos patrimoniais

Em 30 de junho de 2020 e 31 de dezembro de 2019

(Em milhares de reais)

	Notas	Controladora		Consolidado	
		30/06/2020	31/12/2019	30/06/2020	31/12/2019
Ativo					
Circulante					
Caixa e equivalentes de caixa	4	21.251	21.211	21.284	21.410
Contas a receber	5	57.549	142.858	57.733	143.108
Estoques	6	160.351	156.441	176.802	179.217
Impostos a recuperar	7	22.117	51.926	47.366	72.086
Outros ativos		3.988	4.962	4.145	5.149
Total do ativo circulante		265.256	377.398	307.330	420.970
Não circulante					
Imposto de renda e contribuição social diferidos	8	29.191	26.721	20.474	17.983
Depósitos judiciais	21	5.115	5.646	5.182	5.713
Impostos a recuperar	7	154.851	135.897	154.851	144.167
Dividendos a receber		7.045	7.045	-	-
Partes relacionadas	13	35.211	32.992	1.587	1.472
Investimentos	9	94.719	98.181	42.072	43.405
Imobilizado	10	181.210	208.108	181.352	208.268
Intangível	11	440.995	450.560	441.000	450.565
Total do ativo não circulante		948.337	965.150	846.518	871.573
Total do ativo		1.213.593	1.342.548	1.153.848	1.292.543

	Notas	Controladora		Consolidado	
		30/06/2020	31/12/2019	30/06/2020	31/12/2019
Passivo e patrimônio líquido					
Circulante					
Fornecedores		12.262	3.889	20.417	14.944
Obrigações decorrentes de compra de mercadoria e serviços		2.658	10.377	7.925	17.333
Empréstimos e financiamentos	14	57.861	61.810	57.861	61.810
Obrigações trabalhistas		19.544	24.589	20.013	25.132
Impostos a recolher		8.316	39.902	9.040	40.932
Contas a pagar		35.611	27.450	36.208	28.278
Passivo de arrendamento	12	42.785	46.581	42.785	46.581
Parcelamento de tributos	15	20.123	16.765	24.139	20.518
Adiantamento de clientes		1.070	878	1.070	955
Partes relacionadas	13	47.821	45.575	-	-
Total do passivo circulante		248.051	277.816	219.458	256.483
Não circulante					
Provisão para passivo a descoberto	9	35.236	33.350	3.120	2.663
Empréstimos e financiamentos	14	453.378	470.874	453.378	470.874
Passivo de arrendamento	12	91.993	101.205	91.993	101.205
Provisão para riscos tributários, cíveis e trabalhistas	21	7.153	6.271	7.221	6.339
Parcelamento de tributos	15	49.630	39.782	62.271	52.845
Dividendos a pagar	13	5.689	5.689	5.689	5.689
Total do passivo não circulante		643.079	657.171	623.672	639.615
Patrimônio líquido					
Capital social	17	452.949	452.949	452.949	452.949
Reserva especial de ágio		45.157	45.157	45.157	45.157
Prejuízos acumulados		(175.258)	(88.489)	(175.258)	(88.489)
Outros resultados abrangentes		(385)	(2.056)	(385)	(2.056)
Patrimônio líquido atribuído aos controladores		322.463	407.561	322.463	407.561
Participação acionistas não controladores		-	-	(11.745)	(11.116)
Total do patrimônio líquido		322.463	407.561	310.718	396.445
Total do passivo e patrimônio líquido					
		1.213.593	1.342.548	1.153.848	1.292.543

As notas explicativas são parte integrante das informações contábeis intermediárias.

Inbrands S.A.

Demonstrações dos resultados

Períodos de seis meses findos em 30 de junho de 2020 e 2019

(Em milhares de reais - exceto lucro por ação expresso em reais)

	Notas	Controladora		Consolidado	
		30/06/2020	30/06/2019	30/06/2020	30/06/2019
Receita operacional líquida	18	104.585	251.474	108.569	260.763
Custo das mercadorias vendidas e dos serviços prestados	19	(46.468)	(108.463)	(34.570)	(81.677)
Lucro bruto		58.117	143.011	73.999	179.086
Despesas (Receitas) operacionais		(119.474)	(165.600)	(133.105)	(198.943)
Vendas	19	(50.507)	(95.151)	(56.257)	(110.319)
Gerais e administrativas	19	(9.286)	(12.280)	(20.375)	(33.093)
Depreciações e amortizações	10 e 11	(54.130)	(51.175)	(54.148)	(51.200)
Equivalência patrimonial	9	(5.348)	(3.792)	(1.790)	(1.241)
Outras receitas (despesas) operacionais líquidas	19	(203)	(3.202)	(535)	(3.090)
Lucro (prejuízo) antes do resultado financeiro		(61.357)	(22.589)	(59.106)	(19.857)
Resultado financeiro		(27.882)	(33.087)	(30.784)	(36.403)
Despesas financeiras	20	(30.154)	(38.163)	(33.345)	(41.506)
Receitas financeiras	20	3.704	4.005	3.968	4.027
Variação cambial, líquida	20	(1.432)	1.071	(1.407)	1.076
Prejuízo antes do Imposto de renda e contribuição social		(89.239)	(55.676)	(89.890)	(56.260)
Imposto de renda e contribuição social		2.470	2.229	2.492	2.219
Correntes	8	-	-	-	-
Diferidos	8	2.470	2.229	2.492	2.219
Prejuízo do período		(86.769)	(53.447)	(87.398)	(54.041)
Atribuível aos acionistas controladores				(86.769)	(53.447)
Atribuível aos acionistas não controladores				(629)	(594)
Prejuízo por ação - R\$					
Básico (reais por ação)		(0,62675)	(0,39740)	(0,62675)	(0,39740)
Diluído (reais por ação)		(0,62675)	(0,39740)	(0,62675)	(0,39740)

As notas explicativas são parte integrante das informações contábeis intermediárias.

Inbrands S.A.

Demonstrações dos resultados abrangentes
Períodos de seis meses findos em 30 de junho de 2020 e 2019
(Em milhares de reais)

	Controladora		Consolidado	
	30/06/2020	30/06/2019	30/06/2020	30/06/2019
Prejuízo do período	(86.769)	(53.447)	(87.398)	(54.041)
Ajuste ao Valor Justo - Recebíveis Cartão de Crédito	1.671	(821)	1.671	(821)
Resultado abrangente do período	(85.098)	(54.268)	(85.727)	(54.862)
Acionistas controladores	-	-	(85.098)	(54.268)
Acionistas não controladores	-	-	(629)	(594)
			<u>(85.727)</u>	<u>(54.862)</u>

As notas explicativas são parte integrante das informações contábeis intermediárias.

Inbrands S.A.

Demonstrações das mutações do patrimônio líquido
Períodos de seis meses findos em 30 de junho de 2020 e 2019
(Em milhares de reais)

Notas	Capital social	Reservas de capital			Lucros/ prejuízos acumulados	Outros resultados abrangentes	Patrimônio líquido atribuído aos controladores	Participação acionistas não controladores	Total Patrimônio líquido
		Adiantamento Futuro aumento de capital	Reserva especial de ágio	Plano de opção de ações					
Saldos em 1º de janeiro de 2019	442.949	-	45.157	335	(114.298)	(1.214)	372.929	(9.372)	363.557
Adiantamento para futuro aumento de capital	-	10.000	-	-	-	-	10.000	-	10.000
Ganhos/(Perda) com transações com acionistas	-	-	-	-	-	-	-	(146)	(146)
Prejuízo do período	-	-	-	-	(53.447)	-	(53.447)	(594)	(54.041)
Absorção de prejuízo com reserva de capital	-	-	-	(335)	221	-	(114)	-	(114)
Outros resultados abrangentes	-	-	-	-	-	393	393	-	393
Saldos em 30 de junho de 2019	442.949	10.000	45.157	-	(167.524)	(821)	329.761	(10.112)	319.649
Saldos em 1º de janeiro de 2020	452.949	-	45.157	-	(88.489)	(2.056)	407.561	(11.116)	396.445
Prejuízo do período	-	-	-	-	(86.769)	-	(86.769)	(629)	(87.398)
Outros resultados abrangentes	-	-	-	-	-	1.671	1.671	-	1.671
Saldos em 30 de junho de 2020	452.949	-	45.157	-	(175.258)	(385)	322.463	(11.745)	310.718

As notas explicativas são parte integrante das informações contábeis intermediárias.

Inbrands S.A.

Demonstrações dos fluxos de caixa

Períodos de seis meses findos em 30 de junho de 2020 e 2019

(Em milhares de reais)

Notas	Controladora		Consolidado	
	30/06/2020	30/06/2019	30/06/2020	30/06/2019
Fluxo de caixa das atividades operacionais				
Prejuízo antes do IRPJ e da CSLL	(89.239)	(55.676)	(89.890)	(56.260)
Ajustes para reconciliar o prejuízo antes do IR e da CSLL com o caixa líquido aplicados nas atividades operacionais:				
Depreciações e amortizações	10 e 11 50.550	51.175	50.568	51.200
Provisão para créditos de liquidação duvidosa	5.b) 2.244	526	2.270	581
Provisão (reversão) para devolução de venda	36	82	36	82
Resultado de equivalência patrimonial	9 5.348	3.792	1.790	1.241
Baixa de intangível e imobilizado	10 e 11 6.035	3.527	6.035	3.529
Provisão de riscos tributários, cíveis e trabalhistas	882	2.409	882	2.409
Juros provisionados sobre empréstimos e financiamentos	12.035	18.894	12.035	18.894
Juros provisionados sobre contas a pagar	14	39	14	39
Receita financeira sobre mútuo com partes relacionadas	(2.009)	(1.907)	-	-
Juros sobre parcelamento de impostos	15 4.471	5.898	5.163	7.202
Juros sobre arrendamento mercantil	12 6.785	8.561	6.785	8.561
Baixa de arrendamento mercantil	12 (246)	(1.426)	(246)	(1.426)
Desconto arrendamento mercantil	12 (9.603)	-	(9.603)	-
Variação nos ativos e passivos operacionais:				
Contas a receber	84.700	36.773	84.740	33.026
Estoques	(3.910)	(2.854)	2.415	(2.883)
Impostos a recuperar	10.855	2.818	14.036	1.138
Outros ativos operacionais	1.505	(9.374)	1.534	(2.721)
Fornecedores	8.373	3.816	5.473	2.087
Outros passivos operacionais	(33.961)	(7.070)	(38.483)	(4.059)
Adição de parcelamento de tributos	15 15.896	6.937	15.896	6.937
Pagamento de parcelamento de tributos	15 (7.160)	(14.548)	(8.015)	(17.030)
Caixa líquido gerado pelas atividades operacionais	63.601	52.392	63.435	52.547

Inbrands S.A.

Demonstrações dos fluxos de caixa--Continuação
Períodos de seis meses findos em 30 de junho de 2020 e 2019
(Em milhares de reais)

	Notas	Controladora		Consolidado	
		30/06/2020	30/06/2019	30/06/2020	30/06/2019
Fluxo de caixa das atividades de investimento					
Adições do ativo imobilizado	10	(951)	(3.441)	(951)	(3.441)
Adições do ativo intangível	11	(9.369)	(14.436)	(9.369)	(14.436)
Perda de participação dos acionistas não controladores		-	-	-	(146)
Caixa líquido aplicado nas atividades de investimento		(10.320)	(17.877)	(10.320)	(18.023)
Fluxo de caixa das atividades de financiamento					
Pagamento de empréstimos		(67.191)	(42.465)	(67.191)	(42.465)
Captação de empréstimos		43.169	56.500	43.169	56.500
Juros pagos		(9.606)	(50.360)	(9.606)	(50.360)
Adiantamento futuro aumento capital		-	10.000	-	10.000
Pagamento de principal – arrendamento mercantil	12	(12.828)	(18.030)	(12.828)	(18.030)
Pagamento de juros – arrendamento mercantil	12	(6.785)	(8.561)	(6.785)	(8.561)
Caixa líquido aplicado nas atividades de financiamento		(53.241)	(52.916)	(53.241)	(52.916)
Redução do saldo de caixa e equivalentes de caixa		40	(18.401)	(126)	(18.392)
Demonstração da variação nos saldos de caixa e equivalentes de caixa					
Saldo inicial		21.211	26.132	21.410	26.157
Saldo final		21.251	7.731	21.284	7.765
Redução do saldo de caixa e equivalentes de caixa		40	(18.401)	(126)	(18.392)

As notas explicativas são parte integrante das informações contábeis intermediárias.

Inbrands S.A.

Demonstrações do valor adicionado

Períodos de seis meses findos em 30 de junho de 2020 e 2019

(Em milhares de reais)

Notas	Controladora		Consolidado	
	30/06/2020	30/06/2019	30/06/2020	30/06/2019
Geração do valor adicionado				
Venda de mercadorias e serviços	18	321.544	132.678	321.584
Provisão para créditos de liquidação duvidosa, líquida de reversões	5.b)	(526)	(2.270)	(581)
		130.257	130.408	321.003
Insumos adquiridos de terceiros				
Custo das mercadorias vendidas	19	(108.463)	(34.570)	(81.677)
Materiais, energia, serviços de terceiros e outros		(20.736)	(18.590)	(29.264)
Insumos de publicidade e fundos de promoção e outros relacionados à venda		(46.256)	(33.069)	(53.500)
		38.838	44.179	156.562
Valor adicionado bruto gerado				
Retenções				
Depreciações e amortizações	10 e 11	(51.175)	(54.148)	(51.200)
		(15.292)	(9.969)	105.362
Valor adicionado líquido gerado				
Valor adicionado recebido em transferência				
Equivalência patrimonial	9	(3.792)	(1.790)	(1.241)
Receitas financeiras	20	4.005	3.968	4.027
		(1.644)	2.178	2.786
		(16.936)	(7.791)	108.148
Valor adicionado total a distribuir				
Distribuição do valor adicionado				
Pessoal:				
Remuneração direta		(27.827)	(23.190)	(38.208)
Benefícios		(5.673)	(5.678)	(7.749)
FGTS		(4.849)	(3.853)	(5.836)
Impostos, taxas e contribuições:				
Federais		(31.343)	(18.402)	(40.626)
Estaduais		(44.924)	(10.101)	(29.900)
Municipais		(650)	(921)	(739)
Remuneração de capitais de terceiros:				
Juros	20	(35.657)	(32.112)	(38.985)
Aluguéis		2.875	14.650	(146)
		86.769	86.769	53.447
Acionistas – prejuízo		-	629	594
Participação dos acionistas não controladores		-	-	-
		16.936	7.791	(108.148)

As notas explicativas são parte integrante das informações contábeis intermediárias.

INBRANDS S.A

Notas explicativas às informações contábeis intermediárias, individuais e consolidadas

30 de junho de 2020

(Em milhares de reais)

1. CONTEXTO OPERACIONAL

A Inbrands S.A. (“Companhia” ou “Controladora”) é uma sociedade anônima, registrada na Comissão de Valores Mobiliários - (“CVM”), sem ações negociadas no mercado de capital, cujo objetivo principal é o comércio varejista e atacadista de artigos de vestuários e acessórios, podendo ainda participar como sócia ou acionista em outras companhias.

A Companhia possui sede na cidade de São Paulo, no estado de São Paulo, na Rua Coronel Luis Barroso, 151, tendo como principais acionistas o Fundo de Investimento em Participações Amazon (“FIP AMAZON”), administrado pela Bem DTVM Ltda. e gerido pela Vinci Gestão de Patrimônio Ltda. e o Fundo de Investimento em Participações - PCP (“PCP”), administrado pelo BTG Pactual Serviços Financeiros S.A. DTVM e gerido pela Vinci Capital Gestora de Recursos Ltda. (“Vinci Partners”).

COVID-19

A Companhia continua adotando uma série de medidas visando mitigar os impactos gerados pelo COVID-19 em suas operações, incluindo: (i) adoção de medidas de preservação de caixa, de forma que a Companhia tenha os recursos necessários para suas operações enquanto perdurar a crise gerada pela pandemia; (ii) renegociação com fornecedores e de contratos de locação para postergação de pagamentos, contingenciamento de despesas e investimentos, revisão do volume de produção e compras, negociação com os credores financeiros, bancos, fundos e debenturistas para a postergação do pagamento de juros e/ou principal e renegociação com clientes atacado (franquias e multimasas) para preservação do recebimento de curto prazo ; (iii) criação de comitê de Crise visando maior agilidade na tomada de decisão e na reação da Companhia a eventuais novos desafios decorrentes da COVID-19; (iv) emprego de home office para trabalhadores, em observância aos protocolos estabelecidos pelas autoridades públicas competentes (vi) adesão ao programa emergencial de manutenção do emprego e renda nos termos da Medida Provisória nº 936; e (vii) aprimoramento e busca pela intensificação nas vendas e-commerce. No dia 23 de abril de 2020 iniciou-se o processo de reabertura gradual de lojas, cumprindo com os decretos governamentais vigentes e seguindo um rígido protocolo de medidas preventivas em prol do cuidado e da saúde dos colaboradores e clientes.

De acordo com o Ofício Circular nº 03/2020 emitidos pela CVM e levando em consideração o cenário econômico e os riscos e incertezas advindos dos impactos do Covid-19, a Companhia efetuou revisão de algumas premissas, são elas: (i) a revisão da devida divulgação, das projeções de resultado para o ano de 2020 e demais premissas do teste anual de impairment, cuja análise não demonstrou necessidade de reconhecimento de ajuste nas informações contábeis intermediárias; (ii) revisão da análise de eventuais perdas de crédito esperadas do contas a receber, cujos efeitos estão divulgados na nota explicativa 6; e (iii) revisão das demais estimativas e assuntos relevantes utilizadas na preparação das demonstrações contábeis intermediárias, entre outras análises.

2. PRÁTICAS CONTÁBEIS SIGNIFICATIVAS

As informações contábeis intermediárias individuais e consolidadas foram preparadas de acordo com o IAS 34 – “Interim Financial Reporting”, emitida pelo “International Accounting Standards Board - IASB”, e com o pronunciamento técnico CPC 21 (R1) – Demonstração Intermediária e apresentadas de forma condizente com as normas expedidas pela CVM, aplicáveis à elaboração das Informações Trimestrais - ITR.

As informações contábeis intermediárias individuais e consolidadas estão sendo apresentadas em milhares de Reais, sendo sua moeda funcional o real (R\$), e foram preparadas com base no custo histórico de cada transação, exceto por determinados instrumentos financeiros mensurados pelos seus valores justos.

Todas as informações relevantes próprias das informações contábeis intermediárias, e somente elas, estão sendo evidenciadas, e correspondem àquelas utilizadas pela Administração na sua gestão.

Nas situações em que não ocorreram alterações significativas na natureza dos saldos contábeis ou nas práticas e políticas contábeis da Companhia, os detalhamentos divulgados nas demonstrações financeiras individuais e consolidadas anuais do exercício findo em 31 de dezembro de 2019, emitidas em 27 de março de 2020, não foram

INBRANDS S.A**Notas explicativas às informações contábeis intermediárias, individuais e consolidadas**

30 de junho de 2020

(Em milhares de reais)

integralmente reproduzidos nestas ITRs, cuja referência de nota explicativa em relação as demonstrações financeiras anuais de 2019, são mencionadas nas respectivas notas explicativas.

2.1 AUTORIZAÇÃO PARA EMISSÃO DAS INFORMAÇÕES CONTÁBEIS INTERMEDIÁRIAS

Em Reunião do Conselho de Administração realizada em 28 de agosto de 2020 foi autorizada a conclusão e divulgação das presentes informações contábeis intermediárias, individuais e consolidadas, da Companhia, as quais contemplam os eventos subsequentes ocorridos após 30 de junho de 2020 até a data da autorização para conclusão destas informações contábeis intermediárias.

3. GERENCIAMENTO DE RISCOS

Durante o curso normal das operações, a Companhia fica exposta a vários tipos de riscos:

- Risco financeiro;
- Risco taxa de juros;
- Risco taxa de câmbio;
- Risco de crédito; e
- Risco de liquidez.

A Companhia monitora os riscos a qual está exposta através de diretrizes definidas pela Administração com objetivo de monitorar e mitigar os principais fatores de risco para Companhia.

a. RISCO FINANCEIRO

As atividades da Companhia e de suas controladas estão expostas a alguns riscos financeiros, tais como risco de mercado (juros e câmbio), risco de crédito, risco de liquidez e risco limitado ao valor do prêmio pago do derivativo que visa proteger a exposição de variação de preço da moeda.

A gestão de risco é realizada pela Administração da Companhia segundo as políticas aprovadas pela Diretoria. A área de Tesouraria da Companhia identifica, avalia e protege contra eventuais riscos financeiros em cooperação com as unidades operacionais da Companhia.

b. RISCO TAXA DE JUROS

A Companhia e suas controladas estão expostas a riscos normais de mercado em decorrência de mudanças nas taxas de juros sobre os empréstimos tomados.

Análise de sensibilidade da taxa de juros

Análise de sensibilidade suplementar sobre instrumentos financeiros (taxa de juros)

- Cenário I: apreciação 50% das variáveis de risco utilizadas para precificação;
- Cenário II: apreciação de 25% das variáveis de risco utilizadas para precificação;
- Cenário III: depreciação de 25% das variáveis de risco utilizadas para precificação;
- Cenário IV: depreciação de 50% das variáveis de risco utilizadas para precificação.

30 de junho de 2020	Taxa utilizada CDI Cetip	Risco	Efeito na Receita (Despesa) financeira			
			Cenário I	Cenário II	Cenário III	Cenário IV
			Alta 50%	Alta 25%	Baixa 25%	Baixa 50%
Aplicações financeiras sujeitas à variação do CDI	CDI – 4,60 %	Alta / Baixa do CDI	341	284	170	113
Empréstimos para capital de giro sujeitos à variação do CDI	CDI – 4,60 %	Alta / Baixa do CDI	(773)	(644)	(386)	(257)
Debêntures	CDI – 4,60%	Alta / Baixa do CDI	(7.895)	(6.579)	(3.947)	(2.631)

INBRANDS S.A**Notas explicativas às informações contábeis intermediárias, individuais e consolidadas**

30 de junho de 2020

(Em milhares de reais)

c. RISCO TAXA DE CÂMBIO

As receitas da Companhia e de suas controladas são em reais; o risco cambial decorre de eventuais operações comerciais, geradas, principalmente, pela importação de mercadorias em dólar norte-americano (US\$). Para minimizar sua exposição cambial e das empresas controladas e controlada em conjunto, a Companhia faz o acompanhamento diário de sua condição.

Uma vez definida uma importação relevante, são tomados por base o nível de preço de moeda que viabiliza a comercialização das mercadorias no mercado local dentro dos padrões de margem de lucros esperados e os prazos de entrega prováveis; a partir desse fato, define-se o preço de exercício e o vencimento que nortearão a contratação das opções de compra de dólar norte-americano.

Em 30 de junho de 2020 a Companhia não possuía operações relacionadas a *non-deliverable forward* (NDF).

Em 31 de dezembro de 2019, as operações relacionadas a *non-deliverable forward* (NDF), compra a termo de quantia de dólar norte-americano, sem entrega física, apresentavam-se conforme segue:

31 de dezembro de 2019

Tipo de contrato	Data do contrato	Vencimento	Taxa de câmbio - R\$			Valor de referência (US\$ mil)	Ganho / (Perda) registrada
			Contratada	Futura	MTM		
Venda	18/11/2019	17/02/2020	4,183	4,197	4,025	2.500	428
Compra	12/12/2019	31/01/2020	4,115	4,116	4,022	1.500	(139)
Compra	17/12/2019	17/02/2020	4,080	4,077	4,080	2.500	(129)
Compra	18/12/2019	28/02/2020	4,069	4,070	4,069	1.000	(43)
						7.500	117

d. RISCO DE CRÉDITO

As operações da Companhia e de suas controladas compreendem o comércio varejista de artigos de vestuário e acessórios. As vendas são suportadas legalmente por pedidos de compra, contratos e outros instrumentos legais que venham a ser necessários. A Companhia adota procedimentos específicos de seletividade e análise da carteira de clientes, visando prevenir perdas por inadimplência. A política atual da Companhia em relação a perda esperada permanece a mesma divulgada nas demonstrações financeiras, individuais e consolidadas referentes ao exercício findo em 31 de dezembro de 2019, originalmente apresentada em 27 de março de 2020, as quais devem ser lidas em conjunto com essas informações contábeis intermediárias.

e. RISCO DE LIQUIDEZ

A Administração monitora as previsões contínuas das exigências de liquidez da Companhia para assegurar que se tenha caixa suficiente para atender às necessidades operacionais.

Em virtude da dinâmica de seus negócios, a Companhia e suas controladas mantêm flexibilidade na captação de recursos, mediante a manutenção de linhas de crédito bancárias, com algumas instituições. A tabela a seguir demonstra em detalhes o vencimento dos passivos financeiros contratados:

Operação	Consolidado				Total
	Até 1 ano	De 1 a 2 anos	De 2 a 5 anos	Acima de 5 anos	
Fornecedores	20.417	-	-	-	20.417
Obrigações decorrente de compra de mercadoria e serviços	7.925	-	-	-	7.925
Contas a pagar:					
Aquisição da Luminosidade	917	-	-	-	917
Obras Shopping	1.337	-	-	-	1.337
Parcelamento de tributos (Nota 15)	24.139	24.355	33.075	4.841	86.410
Empréstimos bancários e debentures	57.861	55.971	397.407	-	511.239
Passivo de arrendamento	56.786	42.357	60.008	16.345	175.496
Total	169.382	122.683	490.490	21.186	803.741

INBRANDS S.A**Notas explicativas às informações contábeis intermediárias, individuais e consolidadas**

30 de junho de 2020

(Em milhares de reais)

f. GESTÃO DE CAPITAL

Os objetivos da Companhia durante o processo de Administração do seu capital é garantir a capacidade de continuidade das suas operações, visando oferecer retorno aos acionistas, bem como manter uma estrutura de capital ideal para diminuir esses custos.

Para manter boas práticas na gestão da estrutura de capital, a Companhia, quando aprovado pelos acionistas controladores, pode rever sua política de distribuição de dividendos (ou juros sobre capital).

A Companhia monitora seu grau de alavancagem financeira para analisar a performance do seu capital. Esse índice é obtido mediante a divisão entre a dívida líquida pelo capital total. Considera-se como dívida líquida, para fins desta análise, o saldo total de empréstimos e financiamentos, subtraídas do montante de caixa e equivalente de caixa. O capital total é representado pela soma do patrimônio líquido, conforme apresentado no balanço patrimonial, com a dívida líquida.

	Controladora		Consolidado	
	30/06/2020	31/12/2019	30/06/2020	31/12/2019
Dívida líquida				
Caixa e equivalentes de caixa	21.251	21.211	21.284	21.410
Empréstimos e financiamentos	(511.239)	(532.684)	(511.239)	(532.684)
	(489.988)	(511.473)	(489.955)	(511.274)
Capital total				
Patrimônio líquido	322.463	407.561	310.718	396.445
Alavancagem financeira	(1,52)	(1,25)	(1,58)	(1,29)

4. CAIXA E EQUIVALENTES DE CAIXA E APLICAÇÕES FINANCEIRAS

Esta nota foi apresentada nas demonstrações financeiras anuais de 2019 da Companhia, na nota explicativa nº5

	Controladora		Consolidado	
	30/06/2020	31/12/2019	30/06/2020	31/12/2019
Caixa	317	584	317	584
Bancos conta movimento	774	2.162	806	2.200
Aplicações financeiras (*)	20.160	18.465	20.161	18.626
	21.251	21.211	21.284	21.410

(*) As aplicações financeiras efetuadas pela Companhia são indexadas em CDI, possuem mercado de liquidez imediata e/ou prazo de vencimento inferior ou igual a 90 dias, com insignificante risco de alteração de valor em caso de resgate antecipado, foram remuneradas por taxas de 96% a 103% do CDI (de 99% a 103% em 31 de dezembro de 2019).

5. CONTAS A RECEBER

Esta nota foi apresentada nas demonstrações financeiras anuais de 2019 da Companhia, na nota explicativa nº6.

	Controladora		Consolidado	
	30/06/2020	31/12/2019	30/06/2020	31/12/2019
Títulos e faturas a receber	96.528	117.852	97.368	118.732
Cartões de crédito	12.230	75.581	12.230	75.581
Ajuste a valor justo cartões crédito	(385)	(2.056)	(385)	(2.056)
Cheques a receber	2.648	2.673	2.648	2.673
Provisão para devolução de vendas	(149)	(113)	(149)	(113)
	110.872	193.937	111.712	194.817
Provisão para créditos de liquidação duvidosa:				
Títulos e faturas a receber	(50.675)	(48.406)	(51.331)	(49.036)
Cheques devolvidos	(2.648)	(2.673)	(2.648)	(2.673)
	(53.323)	(51.079)	(53.979)	(51.709)
	57.549	142.858	57.733	143.108

O prazo médio de recebimento na venda de produtos no atacado (“títulos e faturas a receber”) é de 321 dias em

INBRANDS S.A**Notas explicativas às informações contábeis intermediárias, individuais e consolidadas**

30 de junho de 2020

(Em milhares de reais)

30 de junho de 2020 (165 dias em 31 de dezembro de 2019) e no varejo (“cartões de crédito e cheques a receber”) é de 35 dias em 30 de junho de 2020 (64 dias em 31 de dezembro de 2019).

A Companhia vende os recebíveis de cartões de crédito para administradoras de cartões para obtenção de capital de giro, sem qualquer direito de regresso ou obrigação relacionada tendo, portanto, desreconhecendo tais recebíveis nas informações contábeis intermediárias.

A. PERDAS ESTIMADAS EM CRÉDITO

A Companhia constituiu provisão para créditos de liquidação duvidosa com base na análise de risco da totalidade da carteira de clientes, na probabilidade de recebimento e no volume histórico de recebimentos.

Diante do cenário atual de incertezas na economia, ocasionado pela pandemia do Covid-19 e em atendimento ao Ofício Circular CVM/SNC/SEP/n.º 03/2020, a Companhia revisou as variáveis que compõem a metodologia de mensuração das perdas e analisando o comportamento dos recebimentos de nossos clientes atuais. A Companhia considerou que as premissas para cálculo da provisão para perdas de crédito esperadas do contas a receber é adequada, sendo que foi observado um volume menor de recebimento no semestre atual e, conseqüentemente, foi constituída uma provisão complementar para esse período em 2020.

A exposição máxima ao risco de crédito na data de encerramento de cada período é o valor contábil de cada faixa de idade de vencimento dos títulos e das faturas a receber conforme demonstrado a seguir:

	Controladora		Consolidado	
	30/06/2020	31/12/2019	30/06/2020	31/12/2019
A vencer:	27.494	58.504	27.495	58.504
Vencidos:				
Até 30 dias	3.441	2.918	3.441	2.957
De 31 a 60 dias	3.819	737	3.819	739
De 61 a 90 dias	3.437	770	3.440	774
De 91 a 180 dias	3.033	1.364	3.188	1.378
De 181 a 360 dias	2.337	3.312	2.387	3.326
A mais de 360 dias	52.967	50.247	53.598	51.054
Total vencidos	69.034	59.348	69.873	60.228
Total	96.528	117.852	97.368	118.732

B. MOVIMENTAÇÃO DA PROVISÃO PARA CRÉDITOS DE LIQUIDAÇÃO DUVIDOSA

	Controladora		Consolidado	
	30/06/2020	30/06/2019	30/06/2020	30/06/2019
Saldo no início do período	(51.079)	(49.031)	(51.709)	(49.594)
(Provisão) /Reversão no período	(2.244)	(526)	(2.270)	(581)
Saldo no fim do período	(53.323)	(49.557)	(53.979)	(50.175)

6. ESTOQUES

Esta nota foi apresentada nas demonstrações financeiras anuais de 2019 da Companhia, na nota explicativa nº 7.

	Controladora		Consolidado	
	30/06/2020	31/12/2019	30/06/2020	31/12/2019
Produtos acabados e mercadorias para revenda	145.792	141.457	113.375	112.027
Importação em andamento	5.408	7.030	6.553	8.348
Matéria-prima	-	-	40.978	39.441
Estoque em poder de terceiros	9.234	8.037	15.979	19.484
Provisão para perda de estoque	(83)	(83)	(83)	(83)
	160.351	156.441	176.802	179.217

O lucro não realizado decorrente das operações de compra de produtos acabados da controlada Inbrands Indústria é eliminado no momento da consolidação. Em 30 de junho de 2020, o valor do lucro não realizado nos estoques da Companhia, líquido dos impostos, era de R\$32.686 (R\$29.584 em 31 de dezembro de 2019).

INBRANDS S.A**Notas explicativas às informações contábeis intermediárias, individuais e consolidadas**

30 de junho de 2020

(Em milhares de reais)

7. IMPOSTOS A RECUPERAR

Esta nota foi apresentada nas demonstrações financeiras anuais de 2019 da Companhia, na nota explicativa nº 8.

	Controladora		Consolidado	
	30/06/2020	31/12/2019	30/06/2020	31/12/2019
Imposto sobre Circulação de Mercadorias e Serviços (ICMS)	75.280	73.460	83.380	82.974
Imposto de Renda Pessoa Jurídica (IRPJ)	-	-	324	324
Contribuição Social sobre o Lucro Líquido (CSLL)	-	-	189	195
Imposto de Renda Retido na Fonte (IRRF)	177	128	235	205
Programa de Integração Social – PIS (**)	20.369	20.279	23.046	23.280
Contrib. para o Financiamento da Seguridade Social -COFINS (**)	80.640	93.461	94.046	108.298
Outros	502	495	997	977
	176.968	187.823	202.217	216.253
Ativo circulante	22.117	51.926	47.366	72.086
Ativo não circulante (*)	154.851	135.897	154.851	144.167
	176.968	187.823	202.217	216.253

(*) A Companhia reclassificou o saldo de ICMS a recuperar para o ativo não circulante, pois a Administração possui expectativa que o cumprimento do seu plano de recuperabilidade se dará a longo prazo.

(**) No segundo semestre de 2019, a Companhia e a controlada Inbrands Indústria de Roupas S.A. obtiveram decisão definitiva favorável transitada em julgado em ação judicial, ajuizada em 2013, que discutia o direito à exclusão do ICMS da base de cálculo do PIS e da COFINS a partir de novembro de 2008, inclusive. O valor total foi de R\$ 113.740 na controladora e R\$ 138.748 no consolidado, sendo R\$ 76.116 na controladora e R\$ 93.938 no consolidado, de principal registrados na rubrica Outras Receitas (resultado) e R\$ 37.623 na controladora e R\$ 44.809 no consolidado, de atualização monetária registrados na rubrica Outras Receitas Financeiras (resultado). Parte do crédito apurado já foi utilizado para a compensação na tributação da receita financeira proveniente desse crédito, além disso a Companhia pretende compensar os créditos de PIS e Cofins registrados em um período de 36 meses.

8. IMPOSTO DE RENDA E CONTRIBUIÇÃO SOCIAL DIFERIDOS

Esta nota foi apresentada nas demonstrações financeiras anuais de 2019 da Companhia, na nota explicativa nº 9.

A. COMPOSIÇÃO IMPOSTO DE RENDA E CONTRIBUIÇÃO SOCIAL DIFERIDOS ATIVOS (PASSIVOS)

	Controladora		Consolidado	
	30/06/2020	31/12/2019	30/06/2020	31/12/2019
I.R. e C.S. diferidos sobre:				
Marcas adquiridas em combinações de negócios	(56.939)	(56.939)	(56.939)	(56.939)
Pontos comerciais adquiridos em combinações de negócios	(396)	(396)	(396)	(396)
Amortização fiscal do ágio sobre aquisição de sociedade (i)	(59.276)	(59.276)	(69.624)	(69.624)
Prejuízos fiscais e bases negativas	125.424	125.424	126.793	126.793
Diferenças temporárias	20.378	17.908	20.640	18.149
	29.191	26.721	20.474	17.983
Ativo não circulante	29.191	26.721	20.474	17.983
	29.191	26.721	20.474	17.983

(i) Refere-se à amortização fiscal dos créditos tributários decorrentes de ágio das empresas adquiridas CDM, ITW, VR Holding e o respectivo efeito do imposto de renda e da contribuição social, a qual ocorreu em 60 meses.

Foram constituídos imposto de renda e contribuição social diferidos, provenientes de prejuízo fiscal e base negativa de contribuição social e diferenças temporárias da Companhia e das controladas, no limite do valor realizável com base nas projeções aprovadas pelo Conselho de Administração para os próximos períodos. Em 30 de junho de 2020 a Companhia revisou as projeções de resultado para 2020 devido aos possíveis impactos do COVID-19, essa revisão alterou a expectativa de realização, conforme demonstrado a seguir:

INBRANDS S.A**Notas explicativas às informações contábeis intermediárias, individuais e consolidadas**

30 de junho de 2020

(Em milhares de reais)

Consolidado	
Ano	Valor
2021	1.491
2022	4.137
2023	7.913
2024	11.437
2025	16.244
2026	20.250
2027	23.425
2028	26.779
2029	35.757
Total	147.433

Em 30 de junho de 2020, os saldos de prejuízos fiscais e base negativa de CSLL no consolidado, para os quais não foram reconhecidos o respectivo imposto de renda diferido, de era de R\$ 59.759 (R\$ 33.218 em 31 de dezembro de 2019), para os quais não há prazo-limite para utilização e está sendo controlado no Livro de Apuração do Lucro Real – LALUR.

B. ANÁLISE DA ALÍQUOTA EFETIVA DO IMPOSTO DE RENDA E DA CONTRIBUIÇÃO SOCIAL

	Controladora		Consolidado	
	30/06/2020	30/06/2019	30/06/2020	30/06/2019
Prejuízo antes do IRPJ e da CSLL	(89.239)	(55.676)	(89.890)	(56.260)
Alíquota nominal vigente	34%	34%	34%	34%
Expectativa de benefício do IRPJ e da CSLL	30.341	18.930	30.562	19.128
Equivalência patrimonial	(1.818)	(1.289)	(608)	(225)
Adições permanentes líquidas de exclusões	(476)	(595)	(218)	2.988
IRPJ e CSLL diferidos sobre prejuízo fiscal não constituídos	(25.577)	(14.817)	(27.244)	(19.672)
	2.470	2.229	2.492	2.219
IRPJ e da CSLL no resultado do período:				
Diferidos	2.470	2.229	2.492	2.219
	2.470	2.229	2.492	2.219

9. INVESTIMENTOS

Esta nota foi apresentada nas demonstrações financeiras anuais de 2019 da Companhia, na nota explicativa nº 10.

	Controladora						Investimento/		Resultado de	
	Patrimônio líquido		Lucro (prejuízo) do período		Participação - %		(Patrimônio Líquido negativo)		equivalência patrimonial	
	30/06/2020	31/12/2019	30/06/2020	30/06/2019	30/06/2020	31/12/2019	30/06/2020	31/12/2019	30/06/2020	30/06/2019
Luminosidade	(46.981)	(44.466)	(2.515)	(2.376)	75	75	(35.236)	(33.350)	(1.886)	(1.782)
Inbrands Indústria	52.647	54.776	(2.129)	(1.346)	100	100	52.647	54.776	(2.129)	(1.346)
Tommy Hilfiger	84.144	86.809	(2.665)	(1.328)	50	50	42.072	43.405	(1.333)	(664)
							59.483	64.831	(5.348)	(3.792)
Investimentos							94.719	98.181		
Provisão para perdas com Patrimônio Líquido negativo							(35.236)	(33.350)		
Total							59.483	64.831		

INBRANDS S.A
Notas explicativas às informações contábeis intermediárias, individuais e consolidadas

30 de junho de 2020

(Em milhares de reais)

	Consolidado									
	Patrimônio líquido		Lucro (Prejuízo) do período		Participação - %		Investimento / (Patrimônio Líquido negativo)		Resultado de equivalência patrimonial	
	30/06/2020	31/12/2019	30/06/2020	30/06/2019	30/06/2020	31/12/2019	30/06/2020	31/12/2019	30/06/2020	30/06/2019
Tommy Hilfiger	84.144	86.808	(2.665)	(1.328)	50	50	42.072	43.405	(1.333)	(664)
IMM Fashion	(6.252)	(5.336)	(916)	(1.157)	50	50	(3.120)	(2.663)	(457)	(577)
							38.952	40.742	(1.790)	(1.241)
Investimentos							42.072	43.405		
Passivo a descoberto							(3.120)	(2.663)		
Total							38.952	40.742		

A. MOVIMENTAÇÃO DOS INVESTIMENTOS EM CONTROLADAS E CONTROLADAS EM CONJUNTO

	Controladora				Consolidado		
	Luminosidade	Inbrands Indústria	Tommy Hilfiger	Total	Tommy Hilfiger	IMM Fashion	Total
Saldo em 1º de janeiro de 2019	(28.554)	38.015	38.526	47.987	38.526	(385)	38.141
Resultado de equivalência patrimonial	(1.782)	(1.346)	(664)	(3.792)	(664)	(577)	(1.241)
Saldo em 30 de junho de 2019	(30.336)	36.669	37.862	44.195	37.862	(962)	36.900
Saldo em 1º de janeiro de 2020	(33.350)	54.776	43.405	64.831	43.405	(2.663)	40.742
Resultado de equivalência patrimonial	(1.886)	(2.129)	(1.333)	(5.348)	(1.333)	(457)	(1.790)
Saldo em 30 de junho de 2020	(35.236)	52.647	42.072	59.483	42.072	(3.120)	38.952

10. IMOBILIZADO

Esta nota foi apresentada nas demonstrações financeiras anuais de 2019 da Companhia, na nota explicativa nº 11.

a) COMPOSIÇÃO DO IMOBILIZADO

	Taxa anual de depreciação %	Controladora					
		30/06/2020			31/12/2019		
		Custo	Depreciação acumulada	Valor líquido	Custo	Depreciação acumulada	Valor líquido
Benfeitorias	10	2.347	(2.226)	121	2.246	(2.213)	33
Edificações	4	135	(7)	128	135	(4)	131
Máquinas e equipamentos	10	11.760	(8.932)	2.828	11.886	(8.658)	3.228
Móveis e utensílios	10	31.855	(23.396)	8.459	31.826	(22.527)	9.299
Instalações	10	123.171	(81.951)	41.220	128.177	(78.595)	49.582
Veículos	20	909	(898)	11	909	(897)	12
Equipamentos de informática	20	18.065	(16.854)	1.211	17.895	(16.499)	1.396
Outros equipamentos	10	1.802	(1.062)	740	1.796	(990)	806
Imobilizado em andamento	-	68	-	68	879	-	879
Direito de uso de imóveis	-	210.938	(84.974)	125.964	196.404	(54.177)	142.227
Direito de uso de equipamentos	-	552	(92)	460	552	(37)	515
		405.303	(223.951)	181.352	396.406	(188.138)	208.268

INBRANDS S.A
Notas explicativas às informações contábeis intermediárias, individuais e consolidadas

30 de junho de 2020

(Em milhares de reais)

	Taxa anual de depreciação %	Consolidado					
		30/06/2020			31/12/2019		
		Custo	Depreciação acumulada	Valor líquido	Custo	Depreciação acumulada	Valor líquido
Benfeitorias	10	2.618	(2.304)	314	2.722	(2.651)	71
Edificações	4	135	(7)	128	135	(4)	131
Máquinas e equipamentos	10	12.692	(9.842)	2.850	12.818	(9.565)	3.253
Móveis e utensílios	10	33.026	(24.525)	8.501	32.997	(23.653)	9.344
Instalações	10	123.464	(82.342)	41.122	128.265	(78.615)	49.650
Veículos	20	909	(898)	11	909	(897)	12
Equipamentos de informática	20	19.099	(17.905)	1.194	18.929	(17.549)	1.380
Outros equipamentos	10	1.802	(1.062)	740	1.796	(990)	806
Imobilizado em andamento	-	68	-	68	879	-	879
Direito de uso de imóveis	-	210.938	(84.974)	125.964	196.404	(54.177)	142.227
Direito de uso de equipamentos	-	552	(92)	460	552	(37)	515
		405.303	(223.951)	181.352	396.406	(188.138)	208.268

b) AS MOVIMENTAÇÕES REGISTRADAS NA RUBRICA "IMOBILIZADO" FORAM AS SEGUINTES:

	Controladora				30/06/2020
	31/12/2019	Adições	Baixas	Transferência (*)	
Custo:					
Benfeitorias	2.246	-	(104)	205	2.347
Edificações	135	-	-	-	135
Máquinas e equipamentos	11.886	39	(169)	4	11.760
Móveis e utensílios	31.826	79	(80)	30	31.855
Instalações	128.177	16	(5.416)	394	123.171
Veículos	909	-	-	-	909
Equipamentos de informática	17.895	209	(39)	-	18.065
Outros equipamentos	1.796	6	-	-	1.802
Imobilizado em andamento	879	602	(780)	(633)	68
Direito de uso de imóveis (**)	196.404	14.534	-	-	210.938
Direito de uso de equipamentos	552	-	-	-	552
Total do custo	392.705	15.485	(6.588)	-	401.602
Depreciação acumulada:					
Benfeitorias	(2.213)	(107)	94	-	(2.226)
Edificações	(4)	(3)	-	-	(7)
Máquinas e equipamentos	(8.658)	(370)	96	-	(8.932)
Móveis e utensílios	(22.527)	(945)	76	-	(23.396)
Instalações	(78.595)	(5.626)	2.270	-	(81.951)
Veículos	(897)	(1)	-	-	(898)
Equipamentos de informática	(16.499)	(355)	-	-	(16.854)
Outros equipamentos	(990)	(72)	-	-	(1.062)
Direito de uso de imóveis	(54.177)	(30.797)	-	-	(84.974)
Direito de uso de equipamentos (**)	(37)	(55)	-	-	(92)
Total da depreciação	(184.597)	(38.331)	2.536	-	(220.392)
Valor líquido	208.108	(22.846)	(4.052)	-	181.210

INBRANDS S.A**Notas explicativas às informações contábeis intermediárias, individuais e consolidadas**

30 de junho de 2020

(Em milhares de reais)

	Controladora				30/06/2019
	31/12/2018	Adições	Baixas	Transferência	
Custo:					
Benfeitorias	2.999	-	(62)	-	2.937
Edificações	-	135	-	-	135
Máquinas e equipamentos	11.706	141	(5)	-	11.842
Móveis e utensílios	31.551	81	(190)	99	31.541
Instalações	130.168	430	(5.191)	1.039	126.446
Veículos	919	44	(44)	-	919
Equipamentos de informática	17.793	217	(100)	-	17.910
Outros equipamentos	1.753	12	(9)	-	1.756
Imobilizado em andamento	1.805	2.381	-	(1.138)	3.048
Direito de uso de imóveis (**)	-	166.655	-	-	166.655
Total do custo	198.694	170.096	(5.601)	-	363.189
Depreciação acumulada:					
Benfeitorias	(2.556)	(111)	28	-	(2.639)
Edificações	-	(1)	-	-	(1)
Máquinas e equipamentos	(7.872)	(360)	5	-	(8.227)
Móveis e utensílios	(20.864)	(995)	163	-	(21.696)
Instalações	(71.598)	(5.751)	3.120	-	(74.229)
Veículos	(889)	(17)	-	-	(906)
Equipamentos de informática	(17.146)	(486)	99	-	(17.533)
Outros equipamentos	(856)	(73)	8	-	(921)
Direito de uso de imóveis (**)	-	(24.177)	-	-	(24.177)
Total da depreciação	(121.781)	(31.971)	3.423	-	(150.329)
Valor líquido	76.913	138.125	(2.178)	-	212.860

(*) As transferências se referem a imobilizados em andamentos concluídos, que foram classificados em cada grupo de contas correspondente.

(**) Direito de uso de imóveis referente a passivos de arrendamentos mercantil conforme divulgado na Nota Explicativa nº 12.

	Consolidado				30/06/2020
	31/12/2019	Adições	Baixas	Transferência (*)	
Custo:					
Benfeitorias	2.722	-	(104)	410	3.028
Edificações	135	-	-	-	135
Máquinas e equipamentos	12.818	39	(169)	4	12.692
Móveis e utensílios	32.997	79	(80)	30	33.026
Instalações	128.265	16	(5.416)	189	123.054
Veículos	909	-	-	-	909
Equipamentos de informática	18.929	209	(39)	-	19.099
Outros equipamentos	1.796	6	-	-	1.802
Imobilizado em andamento	879	602	(780)	(633)	68
Direito de uso de imóveis	196.404	14.534	-	-	210.938
Direito de uso de equipamentos	552	-	-	-	552
Total do custo	396.406	15.485	(6.588)	-	405.303
Depreciação acumulada:					
Benfeitorias	(2.651)	(116)	94	369	(2.304)
Edificações	(4)	(3)	-	-	(7)
Máquinas e equipamentos	(9.565)	(373)	96	-	(9.842)
Móveis e utensílios	(23.653)	(949)	77	-	(24.525)
Instalações	(78.615)	(5.627)	2.269	(369)	(82.342)
Veículos	(897)	(1)	-	-	(898)
Equipamentos de informática	(17.549)	(356)	-	-	(17.905)
Outros equipamentos	(990)	(72)	-	-	(1.062)
Direito de uso de imóveis	(54.177)	(30.797)	-	-	(84.974)
Direito de uso de equipamentos	(37)	(55)	-	-	(92)
Total da depreciação	(188.138)	(38.349)	2.536	-	(223.951)
Valor líquido	208.268	(22.864)	(4.052)	-	181.352

INBRANDS S.A**Notas explicativas às informações contábeis intermediárias, individuais e consolidadas**

30 de junho de 2020

(Em milhares de reais)

	Consolidado				30/06/2019
	31/12/2018	Adições	Baixas	Transferência	
Custo:					
Benfeitorias	3.475	-	(62)	-	3.413
Edificações	-	135	-	-	135
Máquinas e equipamentos	12.638	141	(5)	-	12.774
Móveis e utensílios	32.722	81	(190)	99	32.712
Instalações	130.256	430	(5.191)	1.039	126.534
Veículos	919	44	(44)	-	919
Equipamentos de informática	18.828	217	(101)	-	18.944
Outros equipamentos	1.752	12	(8)	-	1.756
Imobilizado em andamento	1.805	2.381	-	(1.138)	3.048
Direito de uso de imóveis	-	166.655	-	-	166.655
Total do custo	202.395	170.096	(5.601)	-	366.890
Depreciação acumulada:					
Benfeitorias	(2.613)	(121)	28	25	(2.681)
Edificações	-	(1)	-	-	(1)
Máquinas e equipamentos	(8.767)	(369)	5	-	(9.131)
Móveis e utensílios	(21.981)	(1.001)	165	-	(22.817)
Instalações	(71.980)	(5.749)	3.119	(25)	(74.635)
Veículos	(888)	(18)	-	-	(906)
Equipamentos de informática	(18.193)	(487)	99	-	(18.581)
Outros equipamentos	(856)	(73)	8	-	(921)
Direito de uso de imóveis	-	(24.177)	-	-	(24.177)
Total da depreciação	(125.278)	(31.996)	3.424	-	(153.850)
Valor líquido	77.117	138.100	(2.177)	-	213.040

(*) As transferências se referem a imobilizados em andamentos concluídos, que foram classificados em cada grupo de contas correspondente.

C) REDUÇÃO AO VALOR RECUPERÁVEL DO ATIVO IMOBILIZADO

Em 30 de junho de 2020, apesar dos impactos do COVID-19, a Companhia não identificou, até o momento, a necessidade para realização de qualquer ajuste de redução ao valor recuperável do ativo imobilizado.

11. INTANGÍVEL

Esta nota foi apresentada nas demonstrações financeiras anuais de 2019 da Companhia, na nota explicativa nº 12.

a) COMPOSIÇÃO DO INTANGÍVEL

	Taxa anual de amortização %	Controladora					
		30/06/2020			31/12/2019		
		Custo	Amortização acumulada	Valor líquido	Custo	Amortização acumulada	Valor líquido
Direitos de uso de ponto comercial	(a)	53.726	(39.430)	14.296	57.435	(38.980)	18.455
Software	20	62.560	(45.581)	16.979	60.038	(41.490)	18.548
Marcas e patentes	(b)	175.791	-	175.791	175.791	-	175.791
Desenvolvimento de coleções	(c)	190.529	(169.066)	21.463	184.038	(158.234)	25.804
Intangível em andamento		504	-	504	-	-	-
Ágio	(d)	211.962	-	211.962	211.962	-	211.962
		695.072	(254.077)	440.995	689.264	(238.704)	450.560

INBRANDS S.A
Notas explicativas às informações contábeis intermediárias, individuais e consolidadas

30 de junho de 2020

(Em milhares de reais)

	Taxa anual de amortização %	Consolidado					
		30/06/2020			31/12/2019		
		Custo	Amortização acumulada	Valor líquido	Custo	Amortização acumulada	Valor líquido
Direitos de uso de ponto comercial	(a)	53.726	(39.430)	14.296	57.435	(38.980)	18.455
Software	20	62.795	(45.816)	16.979	60.273	(41.725)	18.548
Marcas e patentes	(b)	175.796	-	175.796	175.796	-	175.796
Desenvolvimento de coleções	(c)	190.529	(169.066)	21.463	184.038	(158.234)	25.804
Intangível em andamento		504	-	504	-	-	-
Ágio	(d)	211.962	-	211.962	211.962	-	211.962
		695.312	(254.312)	441.000	689.504	(238.939)	450.565

- (a) Os direitos de uso são valores pagos a shopping centers para instalação das lojas, que são amortizados de acordo com o período do contrato de locação das respectivas lojas, considerando período de renovação automático, quando aplicável.
- (b) Referem-se substancialmente às aquisições das marcas Richards, Salinas, VR, Mandi e Bobstore, as quais a Administração entende tratar-se de um intangível de vida útil-econômica indefinida. Em 31 de dezembro de 2019, a Companhia avaliou os benefícios econômicos dessas marcas e identificou a necessidade de efetuar a baixa do valor recuperável do intangível registrado da marca MANDI.
- (c) O desenvolvimento de coleções é referente a gastos específicos incorridos no desenvolvimento de futuras coleções, os quais serão amortizados pelo período de sua comercialização, o qual varia de 6 a 24 meses.
- (d) O montante do ágio registrado é decorrente da combinação de negócios na aquisição das empresas CDM (detentora das marcas "Richards" e "Salinas"), ITW (detentora da marca "Bobstore"), VR Holding (detentora da marca "VR") e Luminosidade. Em 31 de dezembro de 2019, a Companhia avaliou os benefícios econômicos dessas marcas e identificou a necessidade de efetuar a baixa do valor recuperável do Ágio registrado da Luminosidade.

b) AS MOVIMENTAÇÕES REGISTRADAS NA RUBRICA "INTANGÍVEL" FORAM AS SEGUINTES:

	Controladora				
	31/12/2019	Adições	Baixas	Juros capitalizados (*)	30/06/2020
Custo:					
Direitos de uso de ponto comercial	57.435	-	(3.709)	-	53.726
Software	60.038	2.510	-	12	62.560
Marcas e patentes	175.791	-	-	-	175.791
Desenvolvimento de coleções	184.038	6.355	-	136	190.529
Intangível em andamento	-	504	-	-	504
Ágio	211.962	-	-	-	211.962
Total do custo	689.264	9.369	(3.709)	148	695.072
Amortização acumulada:					
Direitos de uso de ponto comercial	(38.980)	(2.176)	1.726	-	(39.430)
Software	(41.490)	(4.091)	-	-	(45.581)
Desenvolvimento de coleções	(158.234)	(10.832)	-	-	(169.066)
Total da amortização	(238.704)	(17.099)	1.726	-	(254.077)
Valor líquido	450.560	(7.730)	(1.983)	148	440.995

	Controladora					
	31/12/2018	Adições	Baixas	Transferência	Juros capitalizados (*)	30/06/2019
Custo:						
Direitos de uso de ponto comercial	59.249	628	(2.779)	-	-	57.098
Software	53.748	2.254	(2)	254	25	56.279
Marcas e patentes	194.839	-	-	-	-	194.839
Desenvolvimento de coleções	163.189	11.000	-	-	260	174.449
Intangível em andamento	-	554	-	(254)	-	300
Ágio	217.947	-	-	-	-	217.947
Total do custo	688.972	14.436	(2.781)	-	285	700.912
Amortização acumulada:						
Direitos de uso de ponto comercial	(36.270)	(2.359)	1.430	-	-	(37.199)
Software	(31.398)	(5.033)	2	-	-	(36.429)
Desenvolvimento de coleções	(134.969)	(11.812)	-	-	-	(146.781)
Total da amortização	(202.637)	(19.204)	1.432	-	-	(220.409)
Valor líquido	486.335	(4.768)	(1.349)	-	285	480.503

INBRANDS S.A**Notas explicativas às informações contábeis intermediárias, individuais e consolidadas**

30 de junho de 2020

(Em milhares de reais)

	Consolidado				30/06/2020
	31/12/2019	Adições	Baixas	Juros capitalizados (*)	
Custo:					
Direitos de uso de ponto comercial	57.435	-	(3.709)	-	53.726
Software	60.273	2.510	-	12	62.795
Marcas e patentes	175.796	-	-	-	175.796
Desenvolvimento de coleções	184.038	6.355	-	136	190.529
Intangível em andamento	-	504	-	-	504
Ágio	211.962	-	-	-	211.962
Total do custo	689.504	9.369	(3.709)	148	695.312
Amortização acumulada:					
Direitos de uso de ponto comercial	(38.980)	(2.176)	1.726	-	(39.430)
Software	(41.725)	(4.091)	-	-	(45.816)
Desenvolvimento de coleções	(158.234)	(10.832)	-	-	(169.066)
Total da amortização	(238.939)	(17.099)	1.726	-	(254.312)
Valor líquido	450.565	(7.730)	(1.983)	148	441.000

	Consolidado					30/06/2019
	31/12/2018	Adições	Baixas	Transferência	Juros capitalizados (*)	
Custo:						
Direitos de uso de ponto comercial	59.252	628	(2.782)	-	-	57.098
Software	53.983	2.254	(2)	254	25	56.514
Marcas e patentes	194.844	-	-	-	-	194.844
Desenvolvimento de coleções	163.189	11.000	-	-	260	174.449
Intangível em andamento	-	554	-	(254)	-	300
Ágio	217.947	-	-	-	-	217.947
Total do custo	689.215	14.436	(2.784)	-	285	701.152
Amortização acumulada:						
Direitos de uso de ponto comercial	(36.270)	(2.359)	1.430	-	-	(37.199)
Software	(31.633)	(5.033)	2	-	-	(36.664)
Desenvolvimento de coleções	(134.969)	(11.812)	-	-	-	(146.781)
Total da amortização	(202.872)	(19.204)	1.432	-	-	(220.644)
Valor líquido	486.343	(4.768)	(1.352)	-	285	480.508

(*) A Companhia capitaliza encargos financeiros referentes a desenvolvimentos de coleções e desenvolvimento de softwares. A taxa média efetiva referente aos custos dos empréstimos foi de 3,93% a.a. (6,39% para o exercício findo em 31 de dezembro de 2019). A apropriação dos juros e encargos ao resultado do período ocorrerá nos mesmos prazos de amortização ou quando ocorrer a baixa dos ativos financiados. Os juros capitalizados sobre esses ativos foram registrados durante o período de desenvolvimento das coleções e/ou dos softwares.

c) TESTES DE REDUÇÃO AO VALOR RECUPERÁVEL DO INTANGÍVEL (IMPAIRMENT)

Para efeitos dos testes de avaliação, foi definido um conjunto de premissas de forma a determinar o valor recuperável dos principais ativos:

i) Metodologia aplicada:

Para fins de seu teste anual de redução ao valor recuperável destes ativos, a Companhia adota a abordagem de valor em uso, que consiste em uma estimativa dos fluxos de caixa futuros, trazidos a valor presente por meio da aplicação de uma taxa de desconto apropriada. A Administração baseou suas projeções levando em consideração o orçamento aprovado em 2019 para o período de 2020 a 2029. Devido a pandemia do COVID-19, a Companhia revisitou sua projeção aprovada no exercício anterior para o período findo em 30 de junho de 2020.

INBRANDS S.A

Notas explicativas às informações contábeis intermediárias, individuais e consolidadas

30 de junho de 2020

(Em milhares de reais)

ii) Unidade geradora de caixa:

A Administração entende que existe sinergia entre os canais de vendas (atacado, varejo, franquia), sendo esse o principal motivo para gerenciar suas operações levando em consideração o seu segmento operacional de comercialização de vestuário, que corresponde ao grupo de UGC ao qual os ativos estão alocados.

iii) Taxa de desconto:

A taxa de desconto, aplicada refere-se ao WACC da Companhia que é de 12,8% a.a., em que a Companhia entende que a taxa elaborada é imparcial, refletindo também, dados de mercado.

iv) Demais premissas utilizadas:

Devido a pandemia do COVID-19, a Administração realizou a revisão de seu plano estratégico anteriormente aprovado e considerou cerca de 45% de redução de lucro bruto e cerca de 30% de redução de suas despesas, daquilo que era projetado no orçamento aprovado para o ano, anteriormente ao contexto da pandemia do COVID-19. A ponderação feita para receitas e custo leva em consideração uma estimativa gradual na retomada das operações durante o exercício. A ponderação nas despesas são provenientes de ações já tomadas pela Companhia, para preservação de caixa, conforme já destacado na nota explicativa 1.

A partir de 2021 a Administração manteve seu plano estratégico anteriormente aprovado, mas com o reposicionamento de caixa, principalmente nas despesas com ocupação, em decorrência de renegociações com arrendatários. As taxas de crescimento utilizadas, a partir de 2021, estão em linha com o processo orçamentário da Companhia e com as expectativas de mercado. Em relação a receita, é projetado crescimento pela inflação considerando também crescimentos reais entre os diferentes tipos de linhas de venda (varejo, atacado e franquia), O crescimento real se baseia na maturação das unidades existentes, reforçando o crescimento orgânico das lojas e conseqüentemente no aumento da carteira de atacado, franquias e multimarcas.

Os fluxos de caixa posteriores aos períodos mais longos foram extrapolados a uma taxa de crescimento anual constante de 3,8%.

A Administração acredita que qualquer tipo de mudança razoavelmente possível nas premissas-chave, nas quais o valor recuperável se baseia, não levaria o valor contábil total a exceder o valor recuperável total do segmento.

Com base nesta análise, a Companhia concluiu não há a necessidade de qualquer reconhecimento de provisão para perda adicional além daquelas já reconhecidas.

12. ARRENDAMENTO MERCANTIL

A Companhia calculou as taxas de desconto, a partir da apuração da taxa de juros incremental de financiamento do arrendatário, considerando o prazo de cada contrato, ajustadas a taxa média das debentures. A tabela abaixo evidencia a taxa média ao ano de acordo com os prazos de vencimento dos contratos. Em 30 de junho de 2020 não houve alterações nos contratos que alterassem as taxas de desconto divulgadas em 2019.

<u>Prazos contratos</u>	<u>Taxa % aa 30/06/2020</u>
1 ano	7,76
2 anos	7,88
3 anos	8,39
4 anos	9,09
5 anos	9,47
6 anos	10,26
7 anos	10,59
8 anos	10,82
9 anos	11,05
10 anos	11,25

INBRANDS S.A**Notas explicativas às informações contábeis intermediárias, individuais e consolidadas**

30 de junho de 2020

(Em milhares de reais)

*Composição dos saldos e movimentação*Ativo de direito de uso

	Controladora		Consolidado	
	30/06/2020	30/06/2019	30/06/2020	30/06/2019
Saldo inicial	142.742	160.231	142.742	160.231
Adição e remensuração	14.534	6.424	14.534	6.424
Baixa	(4.865)	(1.376)	(4.865)	(1.376)
Depreciação	(25.961)	(22.801)	(25.961)	(22.801)
Saldo no fim do período	126.450	142.478	126.450	142.478

Passivo de arrendamento

	Controladora		Consolidado	
	30/06/2020	30/06/2019	30/06/2020	30/06/2019
Saldo inicial	147.786	160.231	147.786	160.231
Adição e remensuração	14.534	6.424	14.534	6.424
Baixa	(5.111)	(1.426)	(5.111)	(1.426)
Pagamento de principal	(12.828)	(18.030)	(12.828)	(18.030)
Pagamento de juros	(6.785)	(8.561)	(6.785)	(8.561)
Juros apropriados	6.785	8.561	6.785	8.561
Desconto obtidos	(9.603)	-	(9.603)	-
Saldo no fim do período	134.778	147.199	134.778	147.199
Passivo circulante	42.785	40.981	42.785	40.981
Passivo não circulante	91.993	106.218	91.993	106.218
	134.778	147.199	134.778	147.199

Conforme deliberação CVM nº 859 de 07 de julho de 2020, o arrendatário pode optar por não avaliar como uma modificação do contrato de arrendamento, se um benefício relacionado ao COVID-19 concedido para o arrendatário, que atenda aos requisitos do item 46B do CPC 06(R2), a prevê a utilização de um expediente prático da norma. O arrendatário que fizer essa opção do expediente prático não precisa remensurar o passivo de arrendamento descontando os pagamentos de arrendamento revisados, utilizando uma taxa de desconto revisada. A Companhia aplicou o expediente prático a todos os contratos que tiverem benefício concedido, referentes a descontos obtidos no pagamento de aluguel, com efeito no resultado de R\$ 9.603.

Em 30 de junho de 2020, o potencial crédito de PIS/COFINS sobre o fluxo de contratual bruto é de R\$ 15.432 e trazido a valor presente pelo prazo médio ponderado é de R\$ 12.584.

Em conformidade com o OFÍCIO-CIRCULAR/CVM/SNC/SEP/Nº02/2019, a Companhia adotou como política contábil os requisitos do CPC06 (R2) na mensuração e remensuração do seu direito de uso, procedendo o uso da técnica de fluxo de caixa descontado sem considerar a inflação.

Prezando pela devida divulgação frente aos requerimentos do CPC06 (R2) e para atender as orientações das áreas técnicas da CVM, são fornecidos os saldos passivos sem inflação, efetivamente contabilizado (fluxo real x taxa nominal), e a estimativa dos saldos inflacionados nos períodos de comparação (fluxo nominal x taxa nominal).

12.2 MATURIDADE DOS PASSIVOS DE ARRENDAMENTO

	Controladora e Consolidado						Encargos AVP	Saldo em 30/06/2020
	2020	2021	2022	2023	2024	2025 em diante		
Fluxo de pagamentos futuros	2020	2021	2022	2023	2024	2025 em diante		
Fluxo de caixa real	30.499	45.757	32.924	24.128	13.237	18.506	(30.273)	134.778
Taxa média de desconto (%)	7,88	8,39	9,09	9,47	10,26	10,93		
Fluxo de caixa nominal	32.519	48.669	35.237	25.662	14.149	19.660	(32.533)	143.363
Taxa média de inflação (%)	4,61	4,90	5,19	5,24	5,78	6,11		
Fluxo de pagamentos futuros	2020	2021	2022	2023	2024	2025 em diante		
Fluxo de caixa real	58.423	43.512	0.567	1.591	9.763	17.688	(33.758)	147.786
Taxa média de desconto (%)	7,88	8,39	9,09	9,47	10,26	10,93		
Fluxo de caixa nominal	61.612	45.965	2.450	2.813	0.339	18.797	(35.489)	156.487
Taxa média de inflação (%)	4,61	4,90	5,19	5,24	5,78	6,11		

INBRANDS S.A**Notas explicativas às informações contábeis intermediárias, individuais e consolidadas**

30 de junho de 2020

(Em milhares de reais)

12.3 ANÁLISE DO IMPACTO DAS DIFERENÇAS

	Controladora Consolidado	
	30/06/2020	30/06/2020
Ativo de direito de uso	126.450	126.450
Cenário com inflação	134.496	134.496
	6,36%	6,36%
Passivo de arrendamento	134.778	134.778
Cenário com inflação	143.363	143.363
	6,37%	6,37%
Apropriação dos juros	(6.785)	(6.785)
Cenário com inflação	(7.240)	(7.240)
	6,71%	6,71%
Depreciação do direito de uso	(25.961)	(25.961)
Cenário com inflação	(27.495)	(27.495)
	5,91%	5,91%

13. PARTES RELACIONADAS

Esta nota foi apresentada nas demonstrações financeiras anuais de 2019 da Companhia, na nota explicativa nº 14.

A. SALDOS E TRANSAÇÕES COM PARTES RELACIONADAS

As transações com partes relacionadas referem-se, substancialmente, a mútuos a pagar e a receber de controladas, sendo os principais saldos e transações conforme a seguir descritos:

	Controladora		Consolidado	
	30/06/2020	31/12/2019	30/06/2020	31/12/2019
Ativo não circulante				
Partes relacionadas				
Controladas:				
Luminosidade (i)	34.181	32.064	-	-
Controlada em conjunto				
Tommy Hilfiger (ii)	1.030	928	1.030	928
Outras partes relacionadas				
IMM Moda (iii)	-	-	557	544
	35.211	32.992	1.587	1.472

Saldos	Controladora		Consolidado	
	30/06/2020	31/12/2019	30/06/2020	31/12/2019
Passivo circulante				
Partes relacionadas				
Controladas:				
Inbrands Indústria (iv)	47.821	45.575	-	-
	47.821	45.575	-	-
Passivo não circulante				
Dividendos a pagar				
Controladores				
Acionistas da Companhia	5.689	5.689	5.689	5.689
	5.689	5.689	5.689	5.689

(i) Contrato de mútuo estabelecido com a Luminosidade, sujeito a juros equivalentes à variação de 100% do CDI.

(ii) Referem-se a reembolsos de despesas compartilhadas entre as companhias.

(iii) Contrato de mútuo estabelecido entre a Luminosidade e a IMM MODA, sujeito a variação positiva do IPCA mais juros de 2% ao ano.

(iv) Referente a transações e/ou operações de compra e venda de mercadorias efetuadas entre as companhias no curso normal dos negócios.

INBRANDS S.A**Notas explicativas às informações contábeis intermediárias, individuais e consolidadas**

30 de junho de 2020

(Em milhares de reais)

	Controladora		Consolidado	
	30/06/2020	30/06/2019	30/06/2020	30/06/2019
Transações				
Controlada direta e indireta				
Luminosidade				
Receitas financeiras	2.009	1.907	-	-
	2.009	1.907	-	-
Controlada em conjunto				
Tommy Hilfiger				
Compra de mercadoria	110	(99)	110	(99)
Reembolso de despesa compartilhada	6.754	7.790	6.754	7.790
	6.864	7.691	6.864	7.691
Controlada direta				
Inbrands Indústria				
Compra de mercadoria	(31.364)	(55.390)	-	-
	(31.364)	(55.390)	-	-

B. REMUNERAÇÃO DOS MEMBROS DA ADMINISTRAÇÃO

A Companhia não concede benefícios pós-emprego e benefícios de rescisão de contrato de trabalho a seus administradores. De acordo com a Lei das Sociedades por Ações, contemplando as modificações nas práticas contábeis introduzidas pela Lei nº 11.638/07, e com o Estatuto Social da Companhia, é responsabilidade dos acionistas, em Assembleia Geral fixar a remuneração global anual dos membros do Conselho de Administração e da Diretoria, assim como a dos membros do Conselho Fiscal, se instalado.

	Consolidado	
	30/06/2020	30/06/2019
Remuneração		
Salário dos administradores	2.280	2.199
Benefícios concedidos	141	126
Subtotal	2.421	2.325

14. EMPRÉSTIMOS, FINANCIAMENTOS E DEBÊNTURES

Instituição financeira	Encargos	Vencimento	Garantias	Controladora		Consolidado	
				30/06/2020	31/12/2019	30/06/2020	31/12/2019
Debêntures:							
Debêntures	(a)	(a)	(a)	465.590	467.154	465.590	467.154
Empréstimos e financiamentos							
<u>Em moeda nacional</u>							
Capital de giro:	CDI + 3,50% a 12.68% ao ano	Dez/20 a Ago/21	Com Garantia	45.649	65.219	45.649	65.219
<u>Instrumentos financeiros derivativos</u>							
Contrato NDF				-	311	-	311
				511.239	532.684	511.239	532.684
Passivo circulante				57.861	61.810	57.861	61.810
Passivo não circulante				453.378	470.874	453.378	470.874
				511.239	532.684	511.239	532.684

INBRANDS S.A**Notas explicativas às informações contábeis intermediárias, individuais e consolidadas**

30 de junho de 2020

(Em milhares de reais)

a) CARACTERÍSTICAS E CLÁUSULAS CONTRATUAIS (“COVENANTS”) DEBÊNTURES4ª emissão de debêntures

Em 27 de julho de 2016, foi aprovada pelo Conselho de Administração da Companhia a 4ª emissão de debentures da Companhia. Foram emitidas 474.300 debêntures simples, não conversíveis em ações, da espécie com garantia real em duas series que somadas totalizaram o valor de R\$474.300. Os recursos captados pela mesma na data da emissão foram integralmente destinados ao resgate antecipado das debêntures da 1ª e da 2ª emissão e à liquidação de certos contratos financeiros.

Em 24 de setembro de 2018 foi aprovada a Repactuação da 4ª Emissão da Inbrands, de modo que os Debenturistas deliberaram e aprovaram, em Assembleias Gerais de Debenturistas da Primeira e da Segunda Série, realizadas separadamente e de forma conjunta entre as séries.

As características e condições da emissão da debênture são:

Descrição	4ª emissão
Emissora	Inbrands S.A.
Coordenador-líder	Banco Itaú BBA S.A.
Título	Debênture com esforços restritos de distribuição nos termos da Instrução CVM nº 476, de janeiro de 2009
Valor de emissão	R\$474.300
Destinação dos recursos	Resgate antecipado da totalidade das debêntures de 1ª e 2ª emissões e adimplemento integral de certos contratos financeiros
Garantias	Com garantia real (recebíveis de cartão em 4,5% do saldo da debentures atualizada e recebíveis de atacado no valor de R\$60 milhões de boletos a vencer) – esta garantia foi alterada em relação ao Valor Mínimo da Garantia relacionado ao Contrato de Garantia Recebíveis Atacado entre 24.09.2018, inclusive, e 28.02.2019, inclusive; (I) liberação da Cessão Fiduciária Recebíveis Atacado prevista na Cláusula 4.11.1 (ii) do Instrumento Particular de Escritura da Emissão a partir de 01.03.2019, inclusive e, portanto, a extinção do Contrato a ela relacionada
Séries	Duas séries, sendo a 1ª. no valor de R\$341.900, e a 2ª no valor de R\$132.400
Regime de colocação	Regime Misto de Garantia Firme (1ª) e de Melhores Esforços (2ª)
Valor nominal unitário	R\$1.000
Data de emissão	12 de agosto de 2016
Prazo	12 de maio de 2025
Forma de amortização	Amortizações serão em parcelas mensais, sendo a primeira com vencimento em 12 de maio de 2020 e a última em 12 de maio de 2025.
Amortizações extraordinárias	Previsão de amortizações extraordinárias antecipadas parciais anuais do Valor Nominal Unitário (ou do Saldo do Valor Nominal Unitário, conforme o caso) e pagamento de Remuneração complementar a serem realizados anualmente pela Emissora, condicionados à verificação de determinado EBITDA
Outras obrigações	Previsão de eventual obrigação de realização de aumento(s) de capital, público(s) ou privado(s), na própria Emissora, no valor de até R\$ 10.000; e inclusão, na Escritura, de previsão de obrigação de aporte de valores por parte dos atuais e/ou futuros acionistas da Emissora mediante concessão de crédito em favor da Emissora (dívida) no valor de até R\$ 32.000, condicionada a ocorrência de determinado evento
Remuneração	100% da variação acumulada da taxa média dos depósitos interfinanceiros (Taxa DI Over “Extra Grupo”), apurada e divulgada diariamente pela B3, na forma percentual ao ano, base 252 (duzentos e cinquenta e dois) dias úteis, acrescida de um “spread” máximo de até 4,50% ao ano.
Pagamento da remuneração	Pagamento da remuneração será feito em parcelas mensais e consecutivas, sem carência, nos meses sendo o primeiro pagamento em 12 de fevereiro de 2017 e o último na data de vencimento.

Até 30 de junho de 2020 a Companhia pagou a título de juros sobre as debêntures o valor de R\$ 9.178, conforme demonstrado no fluxo de caixa das atividades de financiamento e a título de amortização sobre as debêntures o valor de R\$ 3.737 por meio de liberação de garantias referentes aos recebíveis de cartão de crédito.

Em Assembleia Geral de Debenturistas, realizada em 25 de junho de 2020, os debenturistas deliberaram a não decretação de vencimento antecipado pelo não atendimento de determinados covenants financeiros e não financeiros até 12 de julho de 2020, o que adiará qualquer medição de tais covenants com base nas informações contábeis intermediárias de 30 de junho de 2020. Conforme nota explicativa 24, na AGD de 06 de julho de 2020 os Debenturistas deliberaram sobre a não decretação de vencimento antecipado durante período de 120 dias.

INBRANDS S.A**Notas explicativas às informações contábeis intermediárias, individuais e consolidadas**

30 de junho de 2020

(Em milhares de reais)

15. PARCELAMENTO DE TRIBUTOS

	Controladora		Consolidado	
	30/06/2020	31/12/2019	30/06/2020	31/12/2019
REFIS	6.150	6.200	14.475	14.624
Imposto sobre Circulação de Mercadoria e Serviços (ICMS)	90	97	111	158
ICMS – Parcelamento Ordinário	28.995	24.362	30.996	26.372
INSS – Parcelamento Ordinário	21.257	21.381	21.257	21.381
COFINS – Parcelamento Ordinário	2.892	2.905	3.726	3.770
PIS – Parcelamento Ordinário	628	631	818	828
PERT – MP 783	596	551	4.922	4.835
PRT – MP 766	-	-	124	126
PIS/COFINS - Parcelamento simplificado – CDA	9.145	420	9.947	1.232
INSS - Parcelamento simplificado	-	-	34	37
	69.753	56.547	86.410	73.363
Passivo circulante	20.123	16.765	24.139	20.518
Passivo não circulante	49.630	39.782	62.271	52.845
	69.753	56.547	86.410	73.363

Os parcelamentos de tributos homologados permanecem os mesmos divulgados nas demonstrações financeiras individuais e consolidadas referentes ao exercício findo em 31 de dezembro de 2019, originalmente apresentada em 27 de março de 2020, as quais devem ser lidas em conjunto com essas informações trimestrais.

A seguir a movimentação dos impostos parcelados:

	Controladora		Consolidado	
	30/06/2020	30/06/2019	30/06/2020	30/06/2019
Saldo no início do exercício	56.546	54.574	73.366	70.871
Adições (*)	15.896	6.937	15.896	6.937
Atualização monetária - Taxa de Juros de Longo Prazo – TJLP	4.471	5.898	5.163	7.202
Pagamentos efetuados	(7.160)	(14.548)	(8.015)	(17.030)
Saldo no fim do exercício	69.753	52.861	86.410	67.980

(*) Nos meses de janeiro e fevereiro de 2020 a Companhia solicitou o parcelamento ordinário de ICMS na SEFAZ dos estados de São Paulo e Goiás totalizando o valor de R\$ 7.386 em 60 meses. Em 06 de março de 2020 foi solicitado o parcelamento simplificado de PIS/COFINS junto a RFB em 60 meses no montante de R\$ 8.509.

O cronograma de pagamento dos parcelamentos de tributos em 30 de junho de 2020 está demonstrado abaixo:

	Controladora	Consolidado
Até 1 ano	20.123	24.139
De 1 a 2 anos	20.676	24.355
De 2 a 3 anos	14.269	17.757
De 3 a 4 anos	7.544	9.356
De 4 a 5 anos	4.711	5.962
Mais de 5 anos	2.430	4.841
	69.753	86.410

16. INSTRUMENTOS FINANCEIROS

Esta nota foi apresentada nas demonstrações financeiras anuais de 2019 da Companhia, na nota explicativa nº18.

Os valores de realização estimados de ativos e passivos financeiros da Companhia e de suas controladas foram determinados por meio de informações disponíveis no mercado e metodologias apropriadas de avaliação. Entretanto, considerável julgamento da Administração foi requerido na interpretação dos dados de mercado para produzir a estimativa do valor de realização mais adequada. Como consequência, as estimativas a seguir não indicam, necessariamente, os montantes que poderiam ser realizados no mercado de troca corrente. O uso de metodologias de mercado pode produzir efeitos diferentes nos valores de realização estimados.

16.1 INSTRUMENTOS FINANCEIROS POR CATEGORIA

Os valores justos dos ativos e passivos financeiros de 30 de junho de 2020 e 31 de dezembro de 2019 são os seguintes:

INBRANDS S.A**Notas explicativas às informações contábeis intermediárias, individuais e consolidadas**

30 de junho de 2020

(Em milhares de reais)

i. Categorias e hierarquia de valor justo dos principais instrumentos financeiros

	Controladora		Consolidado	
	30/06/2020	31/12/2019	30/06/2020	31/12/2019
Ativos Financeiros:				
<u>Custo amortizado</u>				
Caixa e equivalentes de caixa	21.251	21.211	21.284	21.410
Contas a receber de clientes (exceto Administradoras de cartões de créditos)	45.319	67.277	45.503	67.527
Mútuo entre partes relacionadas	34.181	32.064	-	-
Outras contas a receber de partes relacionadas	1.030	928	1.587	1.427
<u>Valor justo por meio de outros resultados abrangentes</u>				
Administradora de cartões de créditos	11.845	73.525	11.845	73.525
<u>Valor justo por meio do resultado</u>				
Instrumentos financeiros derivativos (NDF)	-	428	-	428
Total dos ativos financeiros	113.626	195.433	80.219	164.317
	Controladora		Consolidado	
	30/06/2020	31/12/2019	30/06/2020	31/12/2019
Passivos Financeiros:				
<u>Custo amortizado</u>				
Empréstimos e financiamentos	513.320	534.461	513.320	534.461
Fornecedores	12.262	3.889	20.417	14.944
Obrigações decorrente de compra de mercadoria e serviços	2.658	10.377	7.925	17.333
Arrendamento a pagar	136.042	147.786	136.042	147.786
Mútuo entre partes relacionadas	47.821	45.575	-	-
Outras contas a pagar a partes relacionadas	5.689	5.689	5.689	5.689
Contas a pagar:				
Retenção de preço de aquisição - Luminosidade	917	903	917	903
Parcelamento de impostos	69.753	56.547	86.410	73.363
<u>Valor justo por meio do resultado</u>				
Instrumentos financeiros derivativos (NDF)	-	311	-	311
Total dos passivos financeiros	788.462	805.538	770.720	794.790

Os ativos, passivos da Companhia avaliados ao custo amortizado estão contabilizados a valor de custo, atualizados monetariamente de acordo com o método de taxa efetiva, acrescidos de variações monetárias e cambiais, quando aplicável, conforme índices de fechamento de cada exercício.

O saldo da rubrica “Empréstimos e financiamentos” é atualizado monetariamente com base em taxas contratuais (Nota Explicativa nº 14) e juros variáveis em virtude das condições de mercado; portanto, o saldo devedor registrado na data de encerramento de cada período de relatório está próximo do valor de mercado, uma vez que é indexada ao CDI. Contudo, tendo em vista que não há mercado ativo para esses instrumentos, diferenças poderiam ocorrer se tais valores fossem liquidados antecipadamente.

Para os demais instrumentos financeiros avaliados a custo amortizado, a Administração é de opinião que não apresentam variações significativas em relação aos respectivos valores de mercado na data de encerramento de cada período de relatório, não sendo assim, materiais para divulgação.

ii. Hierarquia de valor justo

A Companhia utiliza a seguinte hierarquia para determinar e divulgar o valor justo de instrumentos financeiros pela técnica de avaliação:

Nível 1: preços negociados (sem ajustes) em mercados ativos para ativos idênticos ou passivos;

INBRANDS S.A**Notas explicativas às informações contábeis intermediárias, individuais e consolidadas**

30 de junho de 2020

(Em milhares de reais)

Nível 2: inputs diferentes dos preços negociados em mercados ativos incluídos no Nível 1 que são observáveis para o ativo ou passivo, diretamente (como preços) ou indiretamente (derivados dos preços); e

Nível 3: inputs para o ativo ou passivo que não são baseados em variáveis observáveis de mercado (inputs não observáveis).

Em 30 de junho de 2020, todos os instrumentos financeiros avaliados a valor justo estavam classificados na hierarquia do valor justo de nível 2 conforme quadro abaixo:

	Controladora				Consolidado			
	30/06/2020	31/12/2019	30/06/2020	31/12/2019	30/06/2020	31/12/2019	30/06/2020	31/12/2019
	Valor contábil		Valor justo		Valor contábil		Valor justo	
<i>Ativos Financeiros:</i>								
Ativos Derivativos (NDF)	-	428	-	428	-	428	-	428
Administradora de cartões de créditos	12.230	75.581	11.845	73.525	12.230	75.581	11.845	73.525
Total	12.230	76.009	11.845	73.953	12.230	76.009	11.845	73.953
<i>Passivos Financeiros:</i>								
Empréstimos e financiamentos	511.239	532.373	513.320	534.461	511.239	532.373	513.320	534.461
Passivos Derivativos (NDF)	-	311	-	311	-	311	-	311
Total	511.239	532.684	513.320	534.772	511.239	532.684	513.320	534.772

Os valores justos estimados foram determinados usando as informações de mercado disponíveis e metodologias apropriadas de avaliação. Entretanto, um julgamento considerável é necessário para interpretar informações de mercado e estimar o valor justo. Assim, as estimativas aqui apresentadas não são necessariamente indicativas dos montantes que a Companhia poderia realizar no mercado atual. O uso de diferentes premissas de mercado e/ou metodologias de estimativas podem ter um efeito significativo nos valores justos estimados.

Os passivos, empréstimos e financiamentos, e as contas a pagar excluindo impostos a recolher da Companhia estão contabilizados a valor de custo, atualizados monetariamente de acordo com o método de taxa efetiva, acrescidos de variações monetárias e cambiais, conforme índices de fechamento de cada exercício. Os instrumentos financeiros contabilizados a custo amortizado assemelham-se ao valor justo, não sendo materiais para divulgação.

17. PATRIMÔNIO LÍQUIDO

Esta nota foi apresentada nas demonstrações financeiras anuais de 2019 da Companhia, na nota explicativa nº 19.

17.1 CAPITAL SOCIAL

O capital social integralizado da Companhia em 30 de junho de 2020 é de R\$452.949 (R\$452.949 em 31 de dezembro de 2019), representado por 138.442.514 ações (138.442.514 ações em 31 de dezembro de 2019) todas ordinárias, nominativas e sem valor nominal e com direito a voto nas deliberações da Assembleia Geral.

Em 30 de junho de 2020, a composição societária da Companhia pode ser assim demonstrada:

INBRANDS S.A**Notas explicativas às informações contábeis intermediárias, individuais e consolidadas**

30 de junho de 2020

(Em milhares de reais)

Acionistas	30/06/2020		31/12/2019	
	Total de Ações	Ações Ordinárias	Total de Ações	Ações Ordinárias
Grupo A				
Fundo de Investimento em Participações - PCP	33,00%	45.689.910	33,00%	45.689.910
Companhia Bauer - RJ - Atividades Agropecuárias e Participações	11,98%	16.584.398	11,98%	16.584.398
Total Grupo A	44,98%	62.274.308	44,98%	62.274.308
Grupo B				
Fundo de Investimento em Participações Amazon	35,98%	49.810.610	35,89%	49.689.254
Nelson Alvarenga Filho	14,05%	19.445.215	14,05%	19.445.215
Américo Fernando Rodrigues Breia	4,88%	6.761.957	4,88%	6.761.957
Total Grupo B	54,91%	76.017.782	54,82%	75.896.426
Outros	0,11%	150.424	0,20%	271.780
TOTAL	100%	138.442.514	100%	138.442.514

17.2 RESULTADO POR AÇÃO

O capital social da Companhia é constituído de ações ordinárias, nominativas e sem valor nominal. De acordo com o pronunciamento técnico CPC 41/IAS 33 - Lucro por Ação, na tabela a seguir está reconciliado o lucro líquido do período com os valores usados para calcular o lucro líquido por ação básico e diluído.

	30/06/2020	30/06/2019
	Básico e diluído	Básico e diluído
Numerador básico e diluído:		
Prejuízo do período atribuível aos acionistas da Companhia utilizado na apuração do resultado básico e diluído total por ação	(86.769)	(53.447)
Média ponderada de ações preferenciais em circulação (em milhares) utilizadas na apuração do resultado básico e diluído por ação	138.443	134.493
Prejuízo por ação - básico e diluído - R\$	(0,62675)	(0,39740)

Em 30 de junho 2020, a Companhia não possui dívida conversível em ações nem opções de compra de ações concedidas. portanto, não há efeitos diluidores sobre o resultado básico por ação.

18. RECEITA OPERACIONAL LÍQUIDA

	Controladora		Consolidado	
	30/06/2020	30/06/2019	30/06/2020	30/06/2019
Venda a atacado - mercado interno	54.349	119.491	54.526	119.527
Venda a atacado - mercado externo	126	846	126	850
Venda a varejo - mercado interno	77.409	199.094	77.409	199.094
Receita de venda de mercadorias	131.884	319.431	132.061	319.471
Consultoria e licenciamento	9	-	9	-
"Royalties"	608	2.113	608	2.113
Receita de prestação de serviços	617	2.113	617	2.113
Receita bruta	132.501	321.544	132.678	321.584
Tributos municipais	(31)	(106)	(31)	(106)
Tributos estaduais	(17.201)	(44.924)	(10.101)	(29.900)
Tributos federais	(10.684)	(25.040)	(13.977)	(30.815)
Deduções	(27.916)	(70.070)	(24.109)	(60.821)
Receita operacional líquida	104.585	251.474	108.569	260.763

INBRANDS S.A**Notas explicativas às informações contábeis intermediárias, individuais e consolidadas**

30 de junho de 2020

(Em milhares de reais)

19. INFORMAÇÕES SOBRE A NATUREZA DAS DESPESAS

A Companhia apresentou a demonstração do resultado utilizando uma classificação das despesas com base na sua função. As informações sobre a natureza dessas despesas reconhecidas na demonstração do resultado são apresentadas a seguir para os períodos de:

	Controladora		Consolidado	
	30/06/2020	30/06/2019	30/06/2020	30/06/2019
Custo dos estoques	(46.468)	(108.463)	(34.570)	(81.677)
Despesa com pessoal e encargos	(35.886)	(56.610)	(45.640)	(71.701)
Despesa com ocupação	(13.040)	(20.468)	(13.295)	(24.572)
Fretes e logísticas	(5.022)	(5.521)	(5.312)	(6.895)
Comerciais variáveis	(3.665)	(6.021)	(3.665)	(6.021)
Informática e telecomunicações	(3.229)	(2.992)	(4.147)	(4.761)
Comissão de cartão de crédito	(1.160)	(2.950)	(1.160)	(2.950)
Outras despesas (*)	2.006	(16.071)	(3.948)	(29.602)
Total	(106.464)	(219.096)	(111.737)	(228.179)
Classificadas como:				
Custo das mercadorias e dos serviços vendidos	(46.468)	(108.463)	(34.570)	(81.677)
Despesas com vendas	(50.507)	(95.151)	(56.257)	(110.319)
Despesas gerais e administrativas	(9.286)	(12.280)	(20.375)	(33.093)
Outras receitas e despesas operacionais, líquidas	(203)	(3.202)	(535)	(3.090)
Total	(106.464)	(219.096)	(111.737)	(228.179)

(*) Em 30 de junho de 2020 essa rubrica possui o efeito do montante de R\$ 9.603 é referente aos descontos obtidos pontualmente no pagamento dos alugueis enquadrados como arrendamento mercantil, devido ao cenário de pandemia, conforme destacado em nota explicativa nº 12.

20. RESULTADO FINANCEIRO

	Controladora		Consolidado	
	30/06/2020	30/06/2019	30/06/2020	30/06/2019
Despesas financeiras:				
Despesas e tarifas bancárias	(979)	(1.472)	(988)	(1.487)
Juros passivos	(28.931)	(35.657)	(32.112)	(38.985)
Outras despesas	(244)	(1.034)	(245)	(1.034)
Total	(30.154)	(38.163)	(33.345)	(41.506)
Receitas financeiras:				
Rendimento de aplicação financeira	208	475	208	475
Juros ativos	336	1.491	2.358	3.420
Juros com empréstimos a partes relacionadas (Nota Explicativa nº 12)	2.009	1.907	-	-
Descontos obtidos	138	115	138	115
Outras receitas	1.013	17	1.264	17
Total	3.704	4.005	3.968	4.027
Variação cambial				
Variação cambial ativa	2.174	2.773	2.203	2.824
Variação cambial passiva	(3.606)	(1.702)	(3.610)	(1.748)
Total	(1.432)	1.071	(1.407)	1.076

21. PROVISÃO PARA RISCO TRIBUTÁRIOS, CÍVEIS E TRABALHISTAS

Em 30 de junho de 2020, a Companhia e suas controladas possuíam riscos de natureza tributária, cível e trabalhista, cuja possibilidade de desfecho foi considerada desfavorável pela Administração, amparada por seus assessores jurídicos externos e pela controladoria interna, sendo:

	Controladora			30/06/2020
	31/12/2019	Adições	Pagamentos/ reversão	
Trabalhistas (a)	4.129	497	(3)	4.623
Cíveis	370	448	(41)	777
Tributários (b)	1.772	8	(27)	1.753
Total	6.271	953	(71)	7.153

INBRANDS S.A**Notas explicativas às informações contábeis intermediárias, individuais e consolidadas**

30 de junho de 2020

(Em milhares de reais)

	Consolidado			
	31/12/2019	Adições	Pagamentos/ reversão	30/06/2020
Trabalhistas (a)	4.177	497	(3)	4.671
Cíveis	372	448	(41)	779
Tributários (b)	1.790	8	(27)	1.771
Total	6.339	953	(71)	7.221

- a) A Companhia e suas controladas são partes passivas de reclamações trabalhistas movidas por ex-funcionários e terceiros, cujos pedidos, em sua maioria, se constituem em pagamentos de verbas rescisórias, adicionais salariais, horas extras e verbas devidas em razão da responsabilidade subsidiária. A provisão também envolve valores relacionados ao recolhimento previdenciário de INSS e ao IRRF.
- b) A provisão para riscos tributários é substancialmente representada por riscos fiscais anteriormente provisionados pela CDM, que estão relacionados a discussões sobre ICMS, interpretações da legislação relacionadas à dedutibilidade de certas despesas e tributação de certas receitas para cálculo do IRPJ e da CSLL e aproveitamento de créditos para cálculo de PIS e COFINS.

Processos com classificação de probabilidade de perda “possíveis”

A Administração da Companhia e de suas controladas não considerou necessária a constituição de provisão para eventual perda sobre os processos judiciais em andamento no montante de R\$146.902 na Companhia (R\$130.833 em dezembro de 2019) sendo R\$22.357 trabalhistas (a), R\$5.772 cíveis (b) e R\$118.773 tributários (c). No consolidado R\$147.377 (R\$131.309 em 31 de dezembro de 2019) sendo R\$22.622 trabalhistas (a), R\$5.772 cíveis (b) e R\$118.983 tributários (c), para os quais, na avaliação de seus assessores jurídicos, a probabilidade de perda é possível.

- i. A Companhia e suas controladas são partes passivas de reclamações trabalhistas movidas por ex-funcionários e terceirizados, cujos pedidos, em sua maioria, se constituem em pagamentos de verbas rescisórias, adicionais salariais, horas extras e reflexos.
- ii. A Companhia é parte de processos relacionados a pedidos de indenização por suposta quebra de cláusulas contratuais, processos consumeristas, INMETRO, PROCON e outras ações indenizatórias.
- iii. Os principais processos tributários são relacionados a autos de infração e execuções fiscais, para cobrança de ICMS, IRPJ, CSLL e de PIS e COFINS, substancialmente relacionados a multa de perdimento em importações em anos anteriores, por meio de responsabilidade solidária à subsidiária Tommy Hilfinger.

Depósitos judiciais

	Controladora		Consolidado	
	30/06/2020	31/12/2019	30/06/2020	31/12/2019
Trabalhistas	3.632	4.184	3.698	4.250
Cíveis	1.483	1.462	1.484	1.463
Total	5.115	5.646	5.182	5.713

22. COBERTURA DE SEGUROS

A Companhia e suas controladas adotam uma política de seguros que considera, principalmente, a concentração de riscos e sua relevância. As coberturas dos seguros, em valores de 30 de junho de 2020, são assim demonstradas:

	Limites contratados em milhares de R\$
Lucros cessantes	40.000
Incêndio - estabelecimentos (lojas, Centro de Distribuição e Matriz)	85.000
Responsabilidade de diretores - “Directors and Officers - D&O”	30.000
Veículos - apenas responsabilidade civil - importância máxima por veículo	300

Não está incluído no escopo dos trabalhos de nossos auditores, revisão sobre a suficiência da cobertura de seguros, cuja adequação foi avaliada e determinada pela Administração da Companhia.

23. TRANSAÇÕES NÃO CAIXA

INBRANDS S.A

Notas explicativas às informações contábeis intermediárias, individuais e consolidadas

30 de junho de 2020

(Em milhares de reais)

Os valores de transações não caixa apresentadas pela Companhia são referentes as adições e remensurações envolvendo o IFRS 16 já divulgados na nota explicativa nº 12 – Arrendamento Mercantil.

24. EVENTOS SUBSEQUENTES

Debêntures:

Em 06 de julho de 2020, em Assembleias Gerais de Debenturistas da Primeira e da Segunda Série, realizadas separadamente e de forma conjunta entre as séries, os Debenturistas deliberaram e aprovaram as pautas destacadas abaixo:

- (a) Outorga, pela Companhia, aos Debenturistas, de garantia de alienação fiduciária das marcas “VR”, de titularidade da Companhia, como garantia de suas obrigações decorrentes da 4ª Emissão. A alienação Fiduciária permanecerá válida e eficaz até que o Índice Mínimo de Garantia, referido no Contrato Cartão, seja recomposto pela Companhia;
- (b) Convenção do “período de Flexibilização”, que é o prazo de 120 dias a partir de 07 de julho de 2020, que foi a data de apresentação dos protocolos da alienação fiduciária citada no item (a), pela Companhia, ao Agente Fiduciário;
- (c) Liberação das Contas Vinculadas Recebíveis Cartão, durante o período de flexibilização;
- (d) Dispensa temporária do atendimento, pela Companhia, do Índice Mínimo de Garantia previsto no Contrato Cartão durante o período de flexibilização, não sendo realizada qualquer apuração do Índice Mínimo de Garantia durante tal período;
- (e) Ratificação da aprovação de não declaração de vencimento antecipado automático de todas as obrigações constantes da Escritura em virtude ocorrência dos Eventos de Vencimentos Antecipados previstos nos itens (i), (iii), (iv), (xiii), (xvi), (xiv) e (xxvi) da Cláusula 6.1 da Escritura (“Cláusula Covenants”), durante o Período de Flexibilização;
- (f) A postergação dos pagamentos de Remuneração e Amortização das Debêntures previstos entre os meses de julho a novembro de 2020 para 12 de dezembro de 2020, sem que referida postergação seja considerada uma hipótese de vencimento antecipado das Debêntures, conforme previsto na Cláusula 6.1 da Escritura de Emissão, sem que isso represente uma alteração ou aditamento das condições originalmente pactuadas na Escritura de Emissão.
- (g) Autorização para que o Agente Fiduciário, na qualidade de representante dos Debenturistas, em conjunto com a Companhia, adote e pratique todos e quaisquer atos e tome todas as providências necessárias para dar efeito às deliberações ora aprovadas, incluindo, mas não se limitando, à celebração do Contrato de Alienação Fiduciária

A manutenção do período de flexibilização bem como a postergação de pagamentos de remuneração e amortização estão condicionados à (i) apresentação, pela Companhia, aos Debenturistas, de plano amplo de reestruturação no prazo de até 60 dias corridos a contar de 07 de julho de 2020; (ii) ao acordo entre a Companhia e os Debenturistas quanto ao Plano Reestruturação no prazo de até 120 dias corridos a contar de 07 de julho de 2020; e (iii) à realização dos Registros da Alienação Fiduciária. A Companhia e os Debenturistas, de comum acordo, poderão renovar o Período de Flexibilização por igual período ou por outro prazo a ser definido oportunamente.

COVID-19:

Atualmente todas as lojas (próprias e franquias) foram reabertas, seguindo decretos municipais e protocolos de segurança de cada região, dentre elas o funcionamento em horário reduzido, iniciando uma retomada das atividades no varejo. No principal mercado da Companhia, que é o Estado de São Paulo, um dos protocolos de medidas preventivas estava relacionado ao horário restrito de funcionamento de shoppings e estabelecimentos comerciais. Conforme decreto municipal da capital do Estado de São Paulo, partir de 21 de agosto de 2020, o horário de funcionamento de shoppings e estabelecimentos comerciais podem ser estendidos para 8 horas. A Companhia entende que a flexibilização de medidas como essa corroboram para a expectativa de retorno gradual das operações da Companhia nesse período de pandemia do COVID-19.