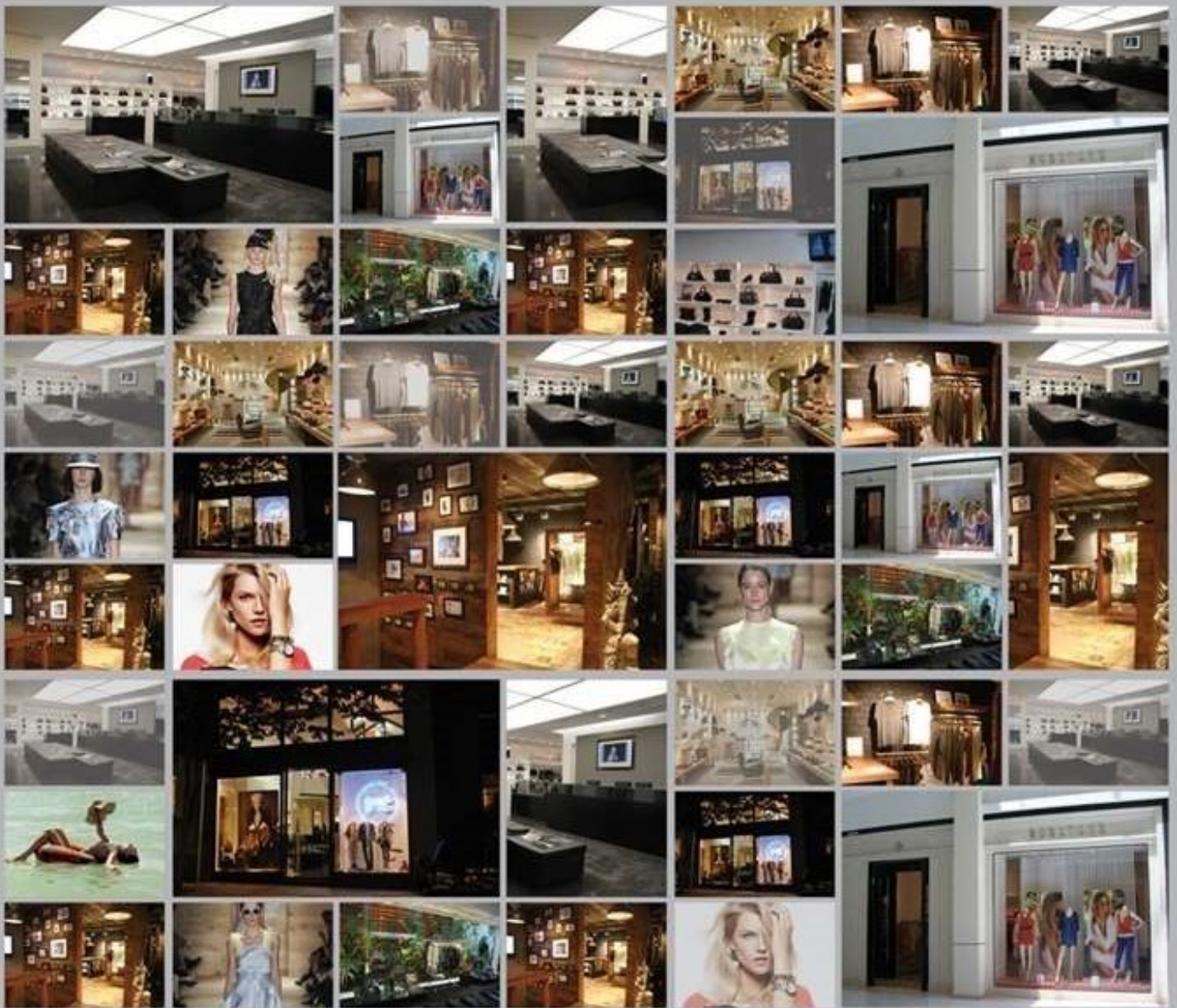


INFORMAÇÕES TRIMESTRAIS 1T20



HERCHCOVITCH;ALEXANDRE

ELLUS

RICHARDS

VOK KIDSWEAR

SELARIA RICHARDS

MANDI salinas

VOK MENWEAR

ellus second floor



BOBSTORE

Inbrands S.A.

Informações Contábeis Intermediárias
Individuais e Consolidadas
Referentes ao Trimestre Findo
em 31 de Março de 2020 e
Relatório sobre a Revisão
de Informações Trimestrais

Deloitte Touche Tohmatsu Auditores Independentes

RELATÓRIO SOBRE A REVISÃO DE INFORMAÇÕES TRIMESTRAIS

Aos Acionistas, Conselheiros e Administradores da
Inbrands S.A.

Introdução

Revisamos as informações contábeis intermediárias, individuais e consolidadas, da Inbrands S.A. ("Companhia"), identificadas como Controladora e Consolidado, respectivamente, contidas no Formulário de Informações Trimestrais - ITR, referentes ao trimestre findo em 31 de março de 2020, que compreendem o balanço patrimonial em 31 de março de 2020 e as respectivas demonstrações do resultado, do resultado abrangente, das mutações do patrimônio líquido e dos fluxos de caixa para o período de três meses findo nessa data, incluindo as notas explicativas.

A Administração da Companhia é responsável pela elaboração dessas informações contábeis intermediárias individuais e consolidadas de acordo com o pronunciamento técnico CPC 21 (R1) - Demonstração Intermediária e com a norma internacional IAS 34 - "Interim Financial Reporting", emitida pelo "International Accounting Standards Board - IASB", assim como pela apresentação dessas informações de forma condizente com as normas expedidas pela Comissão de Valores Mobiliários - CVM, aplicáveis à elaboração das Informações Trimestrais - ITR. Nossa responsabilidade é a de expressar uma conclusão sobre essas informações contábeis intermediárias com base em nossa revisão.

Alcance da revisão

Conduzimos nossa revisão de acordo com as normas brasileiras e internacionais de revisão de informações intermediárias (NBC TR 2410 - Revisão de Informações Intermediárias Executada pelo Auditor da Entidade e ISRE 2410 - "Review of Interim Financial Information Performed by the Independent Auditor of the Entity", respectivamente). Uma revisão de informações intermediárias consiste na realização de indagações, principalmente às pessoas responsáveis pelos assuntos financeiros e contábeis, e na aplicação de procedimentos analíticos e de outros procedimentos de revisão. O alcance de uma revisão é significativamente menor que o de uma auditoria conduzida de acordo com as normas de auditoria e, conseqüentemente, não nos permitiu obter segurança de que tomamos conhecimento de todos os assuntos significativos que poderiam ser identificados em uma auditoria. Portanto, não expressamos uma opinião de auditoria.

Conclusão sobre as informações contábeis intermediárias individuais e consolidadas

Com base em nossa revisão, não temos conhecimento de nenhum fato que nos leve a acreditar que as informações contábeis intermediárias, individuais e consolidadas, incluídas nas informações trimestrais anteriormente referidas não foram elaboradas, em todos os aspectos relevantes, de acordo com o pronunciamento técnico CPC 21 (R1) e com a norma internacional IAS 34, aplicáveis à elaboração de Informações Trimestrais - ITR, e apresentadas de forma condizente com as normas expedidas pela CVM.

A Deloitte refere-se a uma ou mais entidades da Deloitte Touche Tohmatsu Limited, uma sociedade privada, de responsabilidade limitada, estabelecida no Reino Unido ("DTTL"), sua rede de firmas-membro, e entidades a ela relacionadas. A DTTL e cada uma de suas firmas-membro são entidades legalmente separadas e independentes. A DTTL (também chamada "Deloitte Global") não presta serviços a clientes. Consulte www.deloitte.com/about para obter uma descrição mais detalhada da DTTL e suas firmas-membro.

A Deloitte oferece serviços de auditoria, consultoria, assessoria financeira, gestão de riscos e consultoria tributária para clientes públicos e privados dos mais diversos setores. A Deloitte atende a quatro de cada cinco organizações listadas pela Fortune Global 500®, por meio de uma rede globalmente conectada de firmas-membro em mais de 150 países, trazendo capacidades de classe global, visões e serviços de alta qualidade para abordar os mais complexos desafios de negócios dos clientes. Para saber mais sobre como os cerca de 286.200 profissionais da Deloitte impactam positivamente nossos clientes, conecte-se a nós pelo Facebook, LinkedIn e Twitter.

Ênfase

Impactos da COVID-19 nas informações contábeis intermediárias individuais e consolidadas

Sem modificar nossa conclusão, chamamos a atenção para as notas explicativas nº 1 e nº 24 às informações contábeis intermediárias individuais e consolidadas, na qual a Companhia descreve os impactos da COVID-19 em suas operações, as ações tomadas até o momento e os efeitos contábeis nas informações contábeis intermediárias individuais e consolidadas.

Renegociação de debêntures

Sem modificar nossa conclusão, chamamos a atenção para a nota explicativa nº 24 às informações financeiras intermediárias, na qual a Companhia sumariza as discussões em progresso com os debenturistas, de forma a alterar os termos da escritura das debêntures, principalmente quanto a postergação da medição de cláusulas restritivas e cronograma de pagamentos.

Outros assuntos

Demonstrações do valor adicionado

As informações trimestrais anteriormente referidas incluem as demonstrações do valor adicionado ("DVA"), individuais e consolidadas, referentes ao período de três meses findo em 31 de março de 2020, elaboradas sob a responsabilidade da Administração da Companhia e apresentadas como informação suplementar para fins da norma internacional IAS 34. Essas demonstrações foram submetidas a procedimentos de revisão executados em conjunto com a revisão das Informações Trimestrais - ITR, com o objetivo de concluir se elas estão conciliadas com as informações contábeis intermediárias e os registros contábeis, conforme aplicável, e se sua forma e o seu conteúdo estão de acordo com os critérios definidos no pronunciamento técnico CPC 09 – Demonstração do Valor Adicionado. Com base em nossa revisão, não temos conhecimento de nenhum fato que nos leve a acreditar que essas demonstrações do valor adicionado não foram elaboradas, em todos os aspectos relevantes, segundo os critérios definidos nessa norma e de forma consistente em relação às informações contábeis intermediárias tomadas em conjunto.

São Paulo, 29 de junho de 2020

DELOITTE TOUCHE TOHMATSU
Auditores Independentes
CRC nº 2 SP 011609/O-8

Eduardo Franco Tenório
Contador
CRC nº 1 SP 216175/O-7

Pareceres e Declarações / Declaração dos Diretores sobre as Demonstrações Financeiras

DECLARAÇÃO DA DIRETORIA SOBRE AS INFORMAÇÕES TRIMESTRAIS

Em conformidade com o artigo 29 e incisos V e VI do artigo 25 da Instrução CVM nº 480, de 7 de dezembro de 2009, conforme alterada, a Diretoria declara que revisou, discutiu e concordou com as informações trimestrais da Companhia referentes ao período de três meses findos em 31 de março de 2020, autorizando a conclusão nesta data, bem como com as conclusões expressas no relatório dos auditores independentes sobre a revisão das informações trimestrais da Companhia.

DIRETORIA

Nelson Alvarenga Filho
Diretor Presidente

Luís Carlos Meloni
Diretor Administrativo e Financeiro e de RI

Queda da Receita Bruta em 40,4% e Aumento da Margem Bruta em 1.6.p.p.

São Paulo, 29 de Junho de 2020 - A Inbrands S.A. (“Inbrands” ou “Companhia”), uma empresa brasileira consolidadora e operadora de marcas ícones de moda e “lifestyle”, anuncia hoje os resultados do 1º trimestre de 2020 (1T20). As informações da Companhia estão apresentadas de acordo com as práticas adotadas no Brasil e as Normas Internacionais de Contabilidade (IFRS). Todas as comparações referem-se ao mesmo período do ano anterior (1T19) e estão em milhares de Reais, exceto quando indicado de outra forma. Toda e qualquer informação não contábil ou derivada de números não contábeis, além das informações descritas como históricas comparáveis, não foram revisadas pelos auditores independentes.

Relações com Investidores

Nelson Alvarenga Filho
CEO

Luis Carlos Meloni
Diretor Financeiro e de RI

Tel.: (11) 2186-9000

Email: ri@inbrands.com.br

DESTAQUES DO PERÍODO

- Queda da **Receita Bruta em 40,4%**, continuando nossa política de não liquidação de coleções atuais iniciada no segundo semestre de 2019, a base de comparação com o 1T19 ficou fortemente afetada. Além disto, assim que lançamos as coleções de outono 2020 de nossas marcas em 10/03/2020, seguindo recomendação da Organização Mundial da Saúde (OMS) que decretou surto de pandemia do Coronavírus (Covid19) em 11/03/2020 governos estaduais e municipais, determinaram que todas as atividades não essenciais fossem fechadas, neste momento fomos obrigados temporariamente a fechar todas as nossas lojas no dia 20/03/2020.
- Mesmo com a redução dos descontos de coleções residuais de mais de um ano, aumentamos a nossa **Margem Bruta para 68,9% (1.6 p.p.)** em comparação ao 1T19.
- Continuamos perseguindo adequação dos custos fixos, para um novo padrão de vendas, com qualidade, preservação de capital de giro e acima de tudo, prestígio e respeito por nossas marcas, ícones de mercado.

Adoção da IFRS 16 – Arrendamento Mercantil

A adoção da norma IFRS 16, a partir de 1º de janeiro de 2019, trouxe alterações na contabilização da parcela fixa dos aluguéis, enquadrados como arrendamento, exigindo o reconhecimento dos compromissos futuros, em contrapartida aos ativos referentes ao seu direito de uso. As despesas com aluguéis, que até 2018 eram registradas como “Ocupação”, passam a ser reconhecidas nas linhas de depreciação e despesas financeiras.

Para melhor entendimento das alterações, ao longo deste relatório, foi incluída uma coluna pro-forma do 1T20 e 1T19, desconsiderando a adoção da norma, nas tabelas relativas às principais contas impactadas. Mais detalhes na Nota Explicativa 12, das Demonstrações Financeiras encerradas em 31 de março de 2020.

Resumo do Resultado	1T20	1T19	Var. (%)	Pro - Forma 1T20	Pro - Forma 1T19	Var. (%)
Receita Bruta	109.714	184.201	-40,4%	109.714	184.201	-40,4%
Receita Líquida	89.884	149.996	-40,1%	89.884	149.996	-40,1%
Lucro Bruto	61.896	100.957	-38,7%	61.896	100.957	-38,7%
<i>Margem Bruta</i>	68,9%	67,3%	1,6 p.p.	68,9%	67,3%	1,6 p.p.
EBITDA	(1.906)	26.796	-107,1%	(18.378)	12.455	-247,6%
<i>Margem EBITDA</i>	-2,1%	17,9%	-20,0 p.p.	-20,4%	8,3%	-28,7 p.p.
EBITDA Ajustado	1.460	28.482	-94,9%	(15.012)	14.141	-206,2%
<i>Margem EBITDA Ajustada</i>	1,6%	19,0%	-17,4 p.p.	-16,7%	9,4%	-26,1 p.p.
Lucro Líquido	(45.413)	(18.793)	-141,6%	(43.737)	(16.104)	-171,6%
<i>Margem Líquida</i>	-50,5%	-12,5%	-38,0 p.p.	-48,7%	-10,7%	-37,9 p.p.

Lucro Bruto

Lucro Bruto e Margem Bruta	1T20	1T19	Var. (%)	Pro - Forma 1T20	Pro - Forma 1T19	Var. (%)
Lucro Bruto	61.896	100.957	-38,7%	61.896	100.957	-38,7%
<i>Margem Bruta</i>	68,9%	67,3%	1,6 p.p.	68,9%	67,3%	1,6 p.p.

O lucro bruto do 1T20 totalizou R\$ 61,9 milhões com margem bruta de 68,9% e melhoria de 1.6 p.p, sobre o mesmo período do ano anterior.

Despesas de Vendas, Gerais e Administrativas

Despesas de Vendas, Gerais e Administrativas	1T20	1T19	Var. (%)	Pro - Forma 1T20	Pro - Forma 1T19	Var. (%)
Despesas de Vendas, Gerais e Administrativas	(61.051)	(72.266)	15,5%	(77.523)	(86.607)	10,5%
<i>% da Receita Líquida</i>	-67,9%	-48,2%	-19,7 p.p.	-86,2%	-57,7%	-28,5 p.p.

Nossas despesas de vendas, gerais e administrativas houve uma queda 10,5% no 1T20 em comparação ao mesmo período do ano anterior. (Pro-forma)

EBITDA e Margem EBITDA

Reconciliação EBITDA	1T20	1T19	Var. (%)	Pro - Forma 1T20	Pro - Forma 1T19	Var. (%)
Lucro Líquido	(45.413)	(18.793)	-141,6%	(43.737)	(16.104)	-171,6%
(-) IR e CSLL	(122)	-	0,0%	(122)	-	0,0%
(-) Resultado Financeiro Líquido	16.676	19.769	-15,6%	13.016	15.073	-13,6%
(-) Depreciações e Amortizações	26.953	25.820	4,4%	12.465	13.486	-7,6%
(=) EBITDA	(1.906)	26.796	-107,1%	(18.378)	12.455	-247,6%
Margem EBITDA	-2,1%	17,9%	-20, <i>p.p.</i>	-20,4%	8,3%	-28,7 <i>p.p.</i>

A Companhia, em seu gerenciamento do negócio, entende que os eventos abaixo devem ser desconsiderados para melhor refletir os resultados de suas operações:

EBITDA Ajustado	1T20	1T19	Var. (%)	Pro - Forma 1T20	Pro - Forma 1T19	Var. (%)
EBITDA	(1.906)	26.796	-107,1%	(18.378)	12.455	-247,6%
(+) Despesas não recorrentes	3.366	1.686	99,7%	3.366	1.686	99,7%
(=) EBITDA Ajustado	1.460	28.482	-94,9%	(15.012)	14.141	-206,2%
Margem EBITDA	1,6%	19,0%	-17,4 <i>p.p.</i>	-16,7%	9,4%	-26,1 <i>p.p.</i>

Em linha com a Instrução CVM 527 a Companhia passa, a partir do 4T12, a fazer a reconciliação do EBITDA conforme referida Instrução. De acordo com o parágrafo 4º desta Instrução, optamos por utilizar o EBITDA AJUSTADO, visando demonstrar a informação que melhor reflete a geração operacional bruta de caixa nas atividades da Companhia, sendo que os ajustes efetuados não representam uma saída de caixa ou não são recorrentes e decorrem de transações pontuais realizadas pela Companhia:

Resultado Financeiro

O resultado financeiro líquido foi uma despesa de R\$ 13,0 milhões ante R\$ 15,0 milhões no mesmo período do ano anterior. (Pro-forma).

BALANÇO PATRIMONIAL

BALANÇO PATRIMONIAL	1T20	2019	Var. (%)
ATIVO			
CIRCULANTE			
Caixa e equivalentes de caixa	17.420	21.410	-18,6%
Contas a receber	79.258	143.108	-44,6%
Estoques	180.285	179.217	0,6%
Impostos a recuperar	53.149	72.086	-26,3%
Créditos diversos	4.996	5.149	-3,0%
Total do ativo circulante	335.108	420.970	-20,4%
NÃO CIRCULANTE			
Realizável a longo prazo:			
IR Diferido Ativo	18.105	17.983	0,7%
Depósitos judiciais	5.217	5.713	-8,7%
Impostos a recuperar LP	162.807	144.167	12,9%
Partes relacionadas	1.998	1.472	35,7%
Investimentos	43.754	43.405	0,8%
Imobilizado	194.049	208.268	-6,8%
Intangível	236.093	238.603	-1,1%
Ágio	211.962	211.962	0,0%
Total do ativo não circulante	873.985	871.573	0,3%
TOTAL DO ATIVO	1.209.093	1.292.543	-6,5%

BALANÇO PATRIMONIAL	1T20	2019	Var. (%)
PASSIVO			
CIRCULANTE			
Fornecedores	17.500	14.944	17,1%
Obrigações Decorrente de Compra de Mercadoria e Serviços	8.885	17.333	-48,7%
Empréstimos e financiamentos	63.364	61.810	2,5%
Obrigações trabalhistas	20.920	25.132	-16,8%
Obrigações tributárias	20.593	40.932	-49,7%
Contas a pagar	19.736	28.278	-30,2%
Arrendamento CPC 06 / IFRS 16	44.683	46.581	-4,2%
Parcelamento de tributos	24.087	20.518	17,4%
Adiantamento de clientes	690	955	-27,7%
Total do passivo circulante	220.458	256.483	-14,0%
NÃO CIRCULANTE			
Empréstimos e financiamentos	464.243	470.874	-1,4%
Provisão para passivo a descoberto	2.848	2.663	6,9%
Provisão para contingências	7.143	6.339	12,7%
Arrendamento CPC 06 / IFRS 16	95.362	101.205	-6,1%
Parcelamento de tributos	60.975	52.845	15,4%
Dividendos a pagar	5.689	5.689	0,0%
Total do passivo não circulante	636.260	639.615	-0,5%
PATRIMÔNIO LÍQUIDO			
Capital social	452.949	452.949	0,0%
Reserva especial de ágio	45.157	45.157	0,0%
Reservas de lucros	(133.597)	(88.489)	-51,0%
Outros resultados abrangentes	(713)	(2.056)	188,4%
Participação não controladora	(11.421)	(11.116)	-2,7%
Total do patrimônio líquido	352.375	396.445	-11,1%
TOTAL DO PASSIVO E PL	1.209.093	1.292.543	-6,5%

DEMONSTRAÇÃO DO RESULTADO

DEMONSTRAÇÃO DO RESULTADO	1T20	1T19	Var. (%)	Pro - Forma 1T20	Pro - Forma 1T19	Var. (%)
RECEITA OPERACIONAL LÍQUIDA	89.884	149.996	-40,1%	89.884	149.996	-40,1%
CUSTO DAS MERCADORIAS E DOS SERVIÇOS VENDIDOS	(27.988)	(49.039)	42,9%	(27.988)	(49.039)	42,9%
LUCRO BRUTO	61.896	100.957	-38,7%	61.896	100.957	-38,7%
(DESPESAS) RECEITAS OPERACIONAIS	(90.755)	(99.981)	9,2%	(92.739)	(101.988)	9,1%
Despesas de Vendas	(46.388)	(57.258)	19,0%	(61.499)	(70.207)	12,4%
Despesas Gerais e administrativas	(14.663)	(15.008)	2,3%	(16.024)	(16.400)	2,3%
Depreciações e amortizações	(26.953)	(25.820)	-4,4%	(12.465)	(13.486)	7,6%
Equivalência patrimonial	164	(680)	124,1%	164	(680)	124,1%
Outras receitas (despesas) operacionais	(382)	370	-203,2%	(382)	370	-203,2%
Outras receitas (despesas) write-off (1)	(2.533)	(1.585)	-59,8%	(2.533)	(1.585)	-59,8%
LUCRO OPERACIONAL ANTES DO RESULTADO FINANCEIRO	(28.859)	976	-3056,9%	(30.843)	(1.031)	-2891,6%
RESULTADO FINANCEIRO	(16.676)	(19.769)	15,6%	(13.016)	(15.073)	13,6%
Despesas financeiras	(16.885)	(21.627)	21,9%	(13.225)	(16.931)	21,9%
Receitas financeiras	1.624	1.890	-14,1%	1.624	1.890	-14,1%
Variação cambial, líquida	(1.415)	(32)	-4321,9%	(1.415)	(32)	-4321,9%
LUCRO ANTES DO IR E CS	(45.535)	(18.793)	-142,3%	(43.859)	(16.104)	-172,3%
IMPOSTO DE RENDA E CONTRIBUIÇÃO SOCIAL						
Diferidos	122	-	100,0%	122	-	0,0%
LUCRO LÍQUIDO DO EXERCÍCIO	(45.413)	(18.793)	-141,6%	(43.737)	(16.104)	-171,6%
ATRIBUÍVEL A						
Proprietários da controladora	(45.108)	(18.525)	-143,5%	(43.432)	(15.836)	-174,3%
Participações não controladoras	(305)	(268)	-13,8%	(305)	(268)	-13,8%

(1) Custo com o fechamento de lojas.

FLUXO DE CAIXA

DEMONSTRAÇÃO DE FLUXO DE CAIXA	1T20	1T19	Var. (%)
ATIVIDADES OPERACIONAIS			
EBITDA	(1.906)	26.796	-107%
Varição nos ativos e passivos operacionais:			
Contas a Receber	63.738	315	20134%
Estoques	(1.068)	(692)	-54%
Fornecedores	(5.892)	1.611	-466%
Contas a Pagar	(11.980)	(8.455)	-42%
Obrigações e direitos tributários	(8.343)	(9.431)	12%
Var. outros ativos e passivos	(16.140)	(8.046)	-101%
(=) Fluxo de Caixa Operacional	18.409	2.098	777%
ATIVIDADES DE INVESTIMENTO E CUSTO DA ESTRUTURA DE CAPITAL			
Atividades de Investimentos			
Adições do ativo imobilizado	-	(1.296)	100%
Adições do ativo intangível	(482)	(7.233)	93%
Participação em controladas e coligadas	(164)	680	-124%
Custo da estrutura de capital			
Custo Financeiro	(16.676)	(19.769)	16%
(=) Fluxo de Caixa de investimentos e custo de capital	(17.322)	(27.618)	37%
(=) Geração de caixa do negócio	1.087	(25.520)	104%
ATIVIDADES DE FINANCIAMENTO			
Pagamento de empréstimos	(42.348)	(14.175)	-199%
Juros pagos	(6.669)	(424)	1473%
Captação e atualização de empréstimos	43.940	26.045	69%
(=) Fluxo de Caixa de Financiamentos	(5.077)	11.446	-144%
(=) Aumento ou Diminuição de Caixa	(3.990)	(14.074)	72%
Saldo inicial	21.410	26.157	-18%
Saldo final	17.420	12.083	44%

Aviso/Disclaimer

As declarações contidas neste comunicado relativas à perspectiva dos negócios da Companhia, projeções de resultados operacionais/financeiros, potencial de crescimento da Companhia e relativas às estimativas de mercado e macroeconômicas constituem-se em meras previsões e foram baseadas nas crenças, intenções e expectativas da Administração em relação ao futuro da Companhia. Estas expectativas são altamente dependentes de mudanças do mercado, do desempenho econômico geral do Brasil, da indústria e dos mercados internacionais e, portanto, estão sujeitas a mudanças.

Índice

DFs Individuais

Balanço Patrimonial Ativo	1
Balanço Patrimonial Passivo	2
Demonstração do Resultado	4
Demonstração do Resultado Abrangente	5
Demonstração do Fluxo de Caixa	6
Demonstração das Mutações do Patrimônio Líquido	
DMPL - 01/01/2020 à 31/03/2020	7
DMPL - 01/01/2019 à 31/03/2019	8
Demonstração do Valor Adicionado	9

DFs Consolidadas

Balanço Patrimonial Ativo	10
Balanço Patrimonial Passivo	11
Demonstração do Resultado	13
Demonstração do Resultado Abrangente	14
Demonstração do Fluxo de Caixa	15
Demonstração das Mutações do Patrimônio Líquido	
DMPL - 01/01/2020 à 31/03/2020	16
DMPL - 01/01/2019 à 31/03/2019	17
Demonstração do Valor Adicionado	18

DFs Individuais / Balanço Patrimonial Ativo**(Reais Mil)**

Código da Conta	Descrição da Conta	Trimestre Atual 31/03/2020	Exercício Anterior 31/12/2019
1	Ativo Total	1.265.041	1.342.548
1.01	Ativo Circulante	289.996	377.398
1.01.01	Caixa e Equivalentes de Caixa	17.383	21.211
1.01.03	Contas a Receber	79.054	142.858
1.01.03.01	Clientes	79.054	142.858
1.01.04	Estoques	161.955	156.441
1.01.06	Tributos a Recuperar	26.741	51.926
1.01.06.01	Tributos Correntes a Recuperar	26.741	51.926
1.01.07	Despesas Antecipadas	2.395	2.065
1.01.08	Outros Ativos Circulantes	2.468	2.897
1.01.08.01	Ativos Não-Correntes a Venda	2.468	2.897
1.01.08.01.01	Outros	2.468	2.897
1.02	Ativo Não Circulante	975.045	965.150
1.02.01	Ativo Realizável a Longo Prazo	236.427	208.301
1.02.01.07	Tributos Diferidos	26.817	26.721
1.02.01.07.01	Imposto de Renda e Contribuição Social Diferidos	26.817	26.721
1.02.01.09	Créditos com Partes Relacionadas	34.608	32.992
1.02.01.09.02	Créditos com Controladas	33.164	32.064
1.02.01.09.05	Créditos com controlada em conjunto	1.444	928
1.02.01.10	Outros Ativos Não Circulantes	175.002	148.588
1.02.01.10.03	Tributos Correntes a Recuperar	162.807	135.897
1.02.01.10.04	Outros Ativos Não Circulantes	12.195	12.691
1.02.02	Investimentos	96.668	98.181
1.02.02.01	Participações Societárias	96.668	98.181
1.02.02.01.02	Participações em Controladas	52.914	54.776
1.02.02.01.03	Participações em Controladas em Conjunto	43.754	43.405
1.02.03	Imobilizado	193.900	208.108
1.02.03.01	Imobilizado em Operação	60.563	65.366
1.02.03.02	Direito de Uso em Arrendamento	133.337	142.742
1.02.04	Intangível	448.050	450.560
1.02.04.01	Intangíveis	448.050	450.560
1.02.04.01.02	Intangíveis	236.088	238.598
1.02.04.01.03	Ágio	211.962	211.962

DFs Individuais / Balanço Patrimonial Passivo**(Reais Mil)**

Código da Conta	Descrição da Conta	Trimestre Atual 31/03/2020	Exercício Anterior 31/12/2019
2	Passivo Total	1.265.041	1.342.548
2.01	Passivo Circulante	245.984	277.816
2.01.01	Obrigações Sociais e Trabalhistas	20.361	24.589
2.01.01.02	Obrigações Trabalhistas	20.361	24.589
2.01.02	Fornecedores	14.358	14.266
2.01.02.01	Fornecedores Nacionais	14.358	14.266
2.01.02.01.01	Fornecedores Nacionais	10.439	3.889
2.01.02.01.02	Obrigações Decorrentes de Compra de Mercadoria e Serviços	3.919	10.377
2.01.03	Obrigações Fiscais	19.872	39.902
2.01.03.01	Obrigações Fiscais Federais	18.671	26.829
2.01.03.01.01	Imposto de Renda e Contribuição Social a Pagar	10.379	10.379
2.01.03.01.02	Obrigações Fiscais Federais	8.292	16.450
2.01.03.02	Obrigações Fiscais Estaduais	1.201	13.073
2.01.04	Empréstimos e Financiamentos	63.364	61.810
2.01.04.01	Empréstimos e Financiamentos	40.487	44.766
2.01.04.01.01	Em Moeda Nacional	37.791	44.455
2.01.04.01.02	Em Moeda Estrangeira	2.696	311
2.01.04.02	Debêntures	22.877	17.044
2.01.04.02.01	Debêntures	22.877	17.044
2.01.05	Outras Obrigações	128.029	137.249
2.01.05.01	Passivos com Partes Relacionadas	43.533	45.575
2.01.05.01.02	Débitos com Controladas	43.533	45.575
2.01.05.02	Outros	84.496	91.674
2.01.05.02.04	Adiantamento de Clientes	690	878
2.01.05.02.05	Contas a Pagar	19.058	27.450
2.01.05.02.07	Parcelamento de Tributos	20.065	16.765
2.01.05.02.08	Passivo de Arrendamento	44.683	46.581
2.02	Passivo Não Circulante	655.261	657.171
2.02.01	Empréstimos e Financiamentos	464.243	470.874
2.02.01.01	Empréstimos e Financiamentos	20.001	20.764
2.02.01.01.01	Em Moeda Nacional	20.001	20.764
2.02.01.02	Debêntures	444.242	450.110
2.02.01.02.01	Debêntures	444.242	450.110
2.02.02	Outras Obrigações	149.678	146.676
2.02.02.02	Outros	149.678	146.676
2.02.02.02.03	Parcelamento de Tributos	48.627	39.782
2.02.02.02.04	Dividendos e JCP a Pagar	5.689	5.689
2.02.02.02.05	Passivos de Arrendamento	95.362	101.205
2.02.04	Provisões	41.340	39.621
2.02.04.01	Provisões Fiscais Previdenciárias Trabalhistas e Cíveis	7.075	6.271
2.02.04.01.05	Provisões para Riscos Tributários, Cíveis e Trabalhistas	7.075	6.271
2.02.04.02	Outras Provisões	34.265	33.350
2.02.04.02.04	Provisão para Passivo a Descoberto	34.265	33.350
2.03	Patrimônio Líquido	363.796	407.561
2.03.01	Capital Social Realizado	452.949	452.949

DFs Individuais / Balanço Patrimonial Passivo**(Reais Mil)**

Código da Conta	Descrição da Conta	Trimestre Atual 31/03/2020	Exercício Anterior 31/12/2019
2.03.02	Reservas de Capital	45.157	45.157
2.03.02.02	Reserva Especial de Ágio na Incorporação	45.157	45.157
2.03.05	Lucros/Prejuízos Acumulados	-133.597	-88.489
2.03.08	Outros Resultados Abrangentes	-713	-2.056

DFs Individuais / Demonstração do Resultado**(Reais Mil)**

Código da Conta	Descrição da Conta	DMPL - 01/01/2020 à 31/03/2020	DMPL - 01/01/2019 à 31/03/2019
3.01	Receita de Venda de Bens e/ou Serviços	86.427	144.822
3.02	Custo dos Bens e/ou Serviços Vendidos	-37.248	-64.871
3.03	Resultado Bruto	49.179	79.951
3.04	Despesas/Receitas Operacionais	-79.229	-80.466
3.04.01	Despesas com Vendas	-41.371	-49.103
3.04.02	Despesas Gerais e Administrativas	-5.913	-4.135
3.04.05	Outras Despesas Operacionais	-29.517	-27.015
3.04.05.01	Depreciações e Amortizações	-26.943	-25.804
3.04.05.02	Outras Despesas Operacionais	-2.574	-1.211
3.04.06	Resultado de Equivalência Patrimonial	-2.428	-213
3.04.06.01	Resultado de Equivalência Patrimonial	-2.428	-213
3.05	Resultado Antes do Resultado Financeiro e dos Tributos	-30.050	-515
3.06	Resultado Financeiro	-15.154	-18.010
3.06.01	Receitas Financeiras	1.494	1.887
3.06.02	Despesas Financeiras	-16.648	-19.897
3.06.02.01	Despesas Financeiras	-15.211	-19.890
3.06.02.02	Variação Cambial Líquida	-1.437	-7
3.07	Resultado Antes dos Tributos sobre o Lucro	-45.204	-18.525
3.08	Imposto de Renda e Contribuição Social sobre o Lucro	96	0
3.08.02	Diferido	96	0
3.09	Resultado Líquido das Operações Continuadas	-45.108	-18.525
3.11	Lucro/Prejuízo do Período	-45.108	-18.525
3.99	Lucro por Ação - (Reais / Ação)		
3.99.01	Lucro Básico por Ação		
3.99.01.01	ON	-0,32583	-0,13774
3.99.02	Lucro Diluído por Ação		
3.99.02.01	ON	-0,32583	-0,13774

DFs Individuais / Demonstração do Resultado Abrangente**(Reais Mil)**

Código da Conta	Descrição da Conta	DMPL - 01/01/2020 à 31/03/2020	DMPL - 01/01/2019 à 31/03/2019
4.01	Lucro Líquido do Período	-45.108	-18.525
4.02	Outros Resultados Abrangentes	1.343	-929
4.02.01	Valor Justo de Instrumentos Financeiros	1.343	-929
4.03	Resultado Abrangente do Período	-43.765	-19.454

DFs Individuais / Demonstração do Fluxo de Caixa - Método Indireto**(Reais Mil)**

Código da Conta	Descrição da Conta	DMPL - 01/01/2020 à 31/03/2020	DMPL - 01/01/2019 à 31/03/2019
6.01	Caixa Líquido Atividades Operacionais	32.917	7.480
6.01.01	Caixa Gerado nas Operações	1.583	28.783
6.01.01.01	Lucro Antes do Imposto de Renda e da Contribuição Social	-45.204	-18.525
6.01.01.02	Depreciação e Amortização	25.582	25.804
6.01.01.03	Provisão (Reversão) para Créditos de Liquidação Duvidosa	1.049	1.648
6.01.01.04	Provisão para devolução de venda	596	13
6.01.01.05	Resultado de Equivalência Patrimonial	2.428	213
6.01.01.06	Baixa do Ativo Imobilizado e Intangível	2.473	1.507
6.01.01.07	Provisão para Riscos Tributários, Cíveis e Trabalhistas	804	847
6.01.01.08	Juros Provisionados sobre Empréstimos e Financiamentos	9.252	10.106
6.01.01.09	Juros Provisionados sobre Contas a Pagar	4	26
6.01.01.10	Receita Financeira sobre Mútuo com Controladas	-1.009	-937
6.01.01.11	Juros sobre Parcelamento de Impostos	2.272	3.387
6.01.01.12	Juros sobre Arrendamento mercantil	3.441	4.694
6.01.01.13	Baixa Arrendamento mercantil	-105	0
6.01.02	Variações nos Ativos e Passivos	31.334	-21.303
6.01.02.01	Contas a Receber	63.502	-442
6.01.02.02	Estoques	-5.514	-397
6.01.02.03	Impostos a Recuperar	-1.725	1.770
6.01.02.04	Outros Ativos Operacionais	595	-803
6.01.02.05	Fornecedores	6.550	5.447
6.01.02.06	Outros Passivos Operacionais	-41.948	-23.840
6.01.02.07	Adição de Parcelamento de Tributos	15.895	6.937
6.01.02.08	Pagamento de Parcelamento de Impostos	-6.021	-9.975
6.02	Caixa Líquido Atividades de Investimento	-7.461	-8.529
6.02.01	Adições do Ativo Imobilizado	-482	-1.296
6.02.02	Adições do Ativo Intangível	-6.979	-7.233
6.03	Caixa Líquido Atividades de Financiamento	-29.284	-13.194
6.03.01	Pagamento de Empréstimos	-42.348	-14.175
6.03.02	Captação de Empréstimos	34.562	15.747
6.03.03	Juros pagos	-6.669	-424
6.03.04	Pagamento de principal - Arrendamento mercantil	-11.388	-9.647
6.03.05	Pagamento de juros - Arrendamento mercantil	-3.441	-4.695
6.05	Aumento (Redução) de Caixa e Equivalentes	-3.828	-14.243
6.05.01	Saldo Inicial de Caixa e Equivalentes	21.211	26.132
6.05.02	Saldo Final de Caixa e Equivalentes	17.383	11.889

DFs Individuais / Demonstração das Mutações do Patrimônio Líquido / DMPL - 01/01/2020 à 31/03/2020**(Reais Mil)**

Código da Conta	Descrição da Conta	Capital Social Integralizado	Reservas de Capital, Opções Outorgadas e Ações em Tesouraria	Reservas de Lucro	Lucros ou Prejuízos Acumulados	Outros Resultados Abrangentes	Patrimônio Líquido
5.01	Saldos Iniciais	452.949	45.157	0	-88.489	-2.056	407.561
5.03	Saldos Iniciais Ajustados	452.949	45.157	0	-88.489	-2.056	407.561
5.05	Resultado Abrangente Total	0	0	0	-45.108	1.343	-43.765
5.05.01	Lucro Líquido do Período	0	0	0	-45.108	0	-45.108
5.05.02	Outros Resultados Abrangentes	0	0	0	0	1.343	1.343
5.05.02.01	Ajustes de Instrumentos Financeiros	0	0	0	0	1.343	1.343
5.07	Saldos Finais	452.949	45.157	0	-133.597	-713	363.796

DFs Individuais / Demonstração das Mutações do Patrimônio Líquido / DMPL - 01/01/2019 à 31/03/2019**(Reais Mil)**

Código da Conta	Descrição da Conta	Capital Social Integralizado	Reservas de Capital, Opções Outorgadas e Ações em Tesouraria	Reservas de Lucro	Lucros ou Prejuízos Acumulados	Outros Resultados Abrangentes	Patrimônio Líquido
5.01	Saldos Iniciais	442.949	45.492	0	-114.298	-1.214	372.929
5.03	Saldos Iniciais Ajustados	442.949	45.492	0	-114.298	-1.214	372.929
5.05	Resultado Abrangente Total	0	0	0	-18.525	285	-18.240
5.05.01	Lucro Líquido do Período	0	0	0	-18.525	0	-18.525
5.05.02	Outros Resultados Abrangentes	0	0	0	0	285	285
5.05.02.01	Ajustes de Instrumentos Financeiros	0	0	0	0	285	285
5.07	Saldos Finais	442.949	45.492	0	-132.823	-929	354.689

DFs Individuais / Demonstração do Valor Adicionado**(Reais Mil)**

Código da Conta	Descrição da Conta	DMPL - 01/01/2020 à 31/03/2020	DMPL - 01/01/2019 à 31/03/2019
7.01	Receitas	108.489	182.534
7.01.01	Vendas de Mercadorias, Produtos e Serviços	109.538	184.182
7.01.04	Provisão/Reversão de Créds. Liquidação Duvidosa	-1.049	-1.648
7.02	Insumos Adquiridos de Terceiros	-72.111	-97.716
7.02.01	Custos Prods., Mercs. e Servs. Vendidos	-37.248	-64.871
7.02.02	Materiais, Energia, Servs. de Terceiros e Outros	-11.846	-8.696
7.02.04	Outros	-23.017	-24.149
7.03	Valor Adicionado Bruto	36.378	84.818
7.04	Retenções	-26.943	-25.804
7.04.01	Depreciação, Amortização e Exaustão	-26.943	-25.804
7.05	Valor Adicionado Líquido Produzido	9.435	59.014
7.06	Vlr Adicionado Recebido em Transferência	-934	1.674
7.06.01	Resultado de Equivalência Patrimonial	-2.428	-213
7.06.02	Receitas Financeiras	1.494	1.887
7.07	Valor Adicionado Total a Distribuir	8.501	60.688
7.08	Distribuição do Valor Adicionado	8.501	60.688
7.08.01	Pessoal	15.575	18.181
7.08.01.01	Remuneração Direta	10.522	12.998
7.08.01.02	Benefícios	2.748	2.608
7.08.01.03	F.G.T.S.	2.305	2.575
7.08.02	Impostos, Taxas e Contribuições	26.984	44.040
7.08.02.01	Federais	12.437	18.866
7.08.02.02	Estaduais	14.252	24.898
7.08.02.03	Municipais	295	276
7.08.03	Remuneração de Capitais de Terceiros	11.050	16.992
7.08.03.01	Juros	14.600	18.818
7.08.03.02	Aluguéis	-3.550	-1.826
7.08.04	Remuneração de Capitais Próprios	-45.108	-18.525
7.08.04.03	Lucros Retidos / Prejuízo do Período	-45.108	-18.525

DFs Consolidadas / Balanço Patrimonial Ativo**(Reais Mil)**

Código da Conta	Descrição da Conta	Trimestre Atual 31/03/2020	Exercício Anterior 31/12/2019
1	Ativo Total	1.209.093	1.292.543
1.01	Ativo Circulante	335.108	420.970
1.01.01	Caixa e Equivalentes de Caixa	17.420	21.410
1.01.03	Contas a Receber	79.258	143.108
1.01.03.01	Clientes	79.258	143.108
1.01.04	Estoques	180.285	179.217
1.01.06	Tributos a Recuperar	53.149	72.086
1.01.06.01	Tributos Correntes a Recuperar	53.149	72.086
1.01.07	Despesas Antecipadas	2.446	2.145
1.01.08	Outros Ativos Circulantes	2.550	3.004
1.01.08.03	Outros	2.550	3.004
1.02	Ativo Não Circulante	873.985	871.573
1.02.01	Ativo Realizável a Longo Prazo	188.127	169.335
1.02.01.07	Tributos Diferidos	18.105	17.983
1.02.01.07.01	Imposto de Renda e Contribuição Social Diferidos	18.105	17.983
1.02.01.09	Créditos com Partes Relacionadas	1.998	1.472
1.02.01.09.04	Créditos com Outras Partes Relacionadas	554	544
1.02.01.09.05	Créditos com Controladas em Conjunto	1.444	928
1.02.01.10	Outros Ativos Não Circulantes	168.024	149.880
1.02.01.10.03	Tributos Correntes a Recuperar	162.807	144.167
1.02.01.10.04	Outros Ativos Não Circulantes	5.217	5.713
1.02.02	Investimentos	43.754	43.405
1.02.02.01	Participações Societárias	43.754	43.405
1.02.02.01.04	Participações em Controladas em Conjunto	43.754	43.405
1.02.03	Imobilizado	194.049	208.268
1.02.03.01	Imobilizado em Operação	60.712	65.526
1.02.03.02	Direito de Uso em Arrendamento	133.337	142.742
1.02.04	Intangível	448.055	450.565
1.02.04.01	Intangíveis	448.055	450.565
1.02.04.01.02	Intangíveis	236.093	238.603
1.02.04.01.03	Ágio	211.962	211.962

DFs Consolidadas / Balanço Patrimonial Passivo**(Reais Mil)**

Código da Conta	Descrição da Conta	Trimestre Atual 31/03/2020	Exercício Anterior 31/12/2019
2	Passivo Total	1.209.093	1.292.543
2.01	Passivo Circulante	220.458	256.483
2.01.01	Obrigações Sociais e Trabalhistas	20.920	25.132
2.01.01.02	Obrigações Trabalhistas	20.920	25.132
2.01.02	Fornecedores	26.385	32.277
2.01.02.01	Fornecedores Nacionais	26.385	32.277
2.01.02.01.01	Fornecedores Nacionais	17.500	14.944
2.01.02.01.02	Obrigações Decorrentes de Compra de Mercadoria e Serviços	8.885	17.333
2.01.03	Obrigações Fiscais	20.593	40.932
2.01.03.01	Obrigações Fiscais Federais	19.202	27.334
2.01.03.01.01	Imposto de Renda e Contribuição Social a Pagar	10.422	10.425
2.01.03.01.02	Obrigações Fiscais Federais	8.780	16.909
2.01.03.02	Obrigações Fiscais Estaduais	1.391	13.598
2.01.04	Empréstimos e Financiamentos	63.364	61.810
2.01.04.01	Empréstimos e Financiamentos	40.487	44.766
2.01.04.01.01	Em Moeda Nacional	37.791	44.455
2.01.04.01.02	Em Moeda Estrangeira	2.696	311
2.01.04.02	Debêntures	22.877	17.044
2.01.04.02.01	Debêntures	22.877	17.044
2.01.05	Outras Obrigações	89.196	96.332
2.01.05.02	Outros	89.196	96.332
2.01.05.02.04	Adiantamento de Clientes	690	955
2.01.05.02.05	Contas a Pagar	19.736	28.278
2.01.05.02.06	Parcelamento de Tributos	24.087	20.518
2.01.05.02.07	Passivo de Arrendamento	44.683	46.581
2.02	Passivo Não Circulante	636.260	639.615
2.02.01	Empréstimos e Financiamentos	464.243	470.874
2.02.01.01	Empréstimos e Financiamentos	20.001	20.764
2.02.01.01.01	Em Moeda Nacional	20.001	20.764
2.02.01.02	Debêntures	444.242	450.110
2.02.01.02.01	Debêntures	444.242	450.110
2.02.02	Outras Obrigações	162.026	159.739
2.02.02.02	Outros	162.026	159.739
2.02.02.02.03	Parcelamento de Tributos	60.975	52.845
2.02.02.02.04	Dividendos e JCP a Pagar	5.689	5.689
2.02.02.02.05	Passivo de Arrendamento	95.362	101.205
2.02.04	Provisões	9.991	9.002
2.02.04.01	Provisões Fiscais Previdenciárias Trabalhistas e Cíveis	7.143	6.339
2.02.04.01.05	Provisões para Riscos Tributários, Cíveis e Trabalhistas	7.143	6.339
2.02.04.02	Outras Provisões	2.848	2.663
2.02.04.02.04	Provisão para Passivo a Descoberto	2.848	2.663
2.03	Patrimônio Líquido Consolidado	352.375	396.445
2.03.01	Capital Social Realizado	452.949	452.949
2.03.02	Reservas de Capital	45.157	45.157
2.03.02.02	Reserva Especial de Ágio na Incorporação	45.157	45.157

DFs Consolidadas / Balanço Patrimonial Passivo**(Reais Mil)**

Código da Conta	Descrição da Conta	Trimestre Atual 31/03/2020	Exercício Anterior 31/12/2019
2.03.05	Lucros/Prejuízos Acumulados	-133.597	-88.489
2.03.08	Outros Resultados Abrangentes	-713	-2.056
2.03.09	Participação dos Acionistas Não Controladores	-11.421	-11.116

DFs Consolidadas / Demonstração do Resultado**(Reais Mil)**

Código da Conta	Descrição da Conta	DMPL - 01/01/2020 à 31/03/2020	DMPL - 01/01/2019 à 31/03/2019
3.01	Receita de Venda de Bens e/ou Serviços	89.884	149.996
3.02	Custo dos Bens e/ou Serviços Vendidos	-27.988	-49.039
3.03	Resultado Bruto	61.896	100.957
3.04	Despesas/Receitas Operacionais	-90.755	-99.981
3.04.01	Despesas com Vendas	-46.388	-57.258
3.04.02	Despesas Gerais e Administrativas	-14.663	-15.008
3.04.05	Outras Despesas Operacionais	-29.868	-27.035
3.04.05.01	Depreciações e Amortizações	-26.953	-25.820
3.04.05.02	Outras Despesas Operacionais	-2.915	-1.215
3.04.06	Resultado de Equivalência Patrimonial	164	-680
3.04.06.01	Resultado de Equivalência Patrimonial	164	-680
3.05	Resultado Antes do Resultado Financeiro e dos Tributos	-28.859	976
3.06	Resultado Financeiro	-16.676	-19.769
3.06.01	Receitas Financeiras	1.624	1.890
3.06.02	Despesas Financeiras	-18.300	-21.659
3.06.02.01	Despesas Financeiras	-16.885	-21.627
3.06.02.02	Variação Cambial Líquida	-1.415	-32
3.07	Resultado Antes dos Tributos sobre o Lucro	-45.535	-18.793
3.08	Imposto de Renda e Contribuição Social sobre o Lucro	122	0
3.08.02	Diferido	122	0
3.09	Resultado Líquido das Operações Continuadas	-45.413	-18.793
3.11	Lucro/Prejuízo Consolidado do Período	-45.413	-18.793
3.11.01	Atribuído a Sócios da Empresa Controladora	-45.108	-18.525
3.11.02	Atribuído a Sócios Não Controladores	-305	-268
3.99	Lucro por Ação - (Reais / Ação)		
3.99.01	Lucro Básico por Ação		
3.99.01.01	ON	-0,32583	-0,13774
3.99.02	Lucro Diluído por Ação		
3.99.02.01	ON	-0,32583	-0,13774

DFs Consolidadas / Demonstração do Resultado Abrangente**(Reais Mil)**

Código da Conta	Descrição da Conta	DMPL - 01/01/2020 à 31/03/2020	DMPL - 01/01/2019 à 31/03/2019
4.01	Lucro Líquido Consolidado do Período	-45.413	-18.793
4.02	Outros Resultados Abrangentes	1.343	-929
4.02.01	Valor Justo de Instrumentos Financeiros	1.343	-929
4.03	Resultado Abrangente Consolidado do Período	-44.070	-19.722
4.03.01	Atribuído a Sócios da Empresa Controladora	-43.765	-19.454
4.03.02	Atribuído a Sócios Não Controladores	-305	-268

DFs Consolidadas / Demonstração do Fluxo de Caixa - Método Indireto**(Reais Mil)**

Código da Conta	Descrição da Conta	DMPL - 01/01/2020 à 31/03/2020	DMPL - 01/01/2019 à 31/03/2019
6.01	Caixa Líquido Atividades Operacionais	32.755	7.649
6.01.01	Caixa Gerado nas Operações	27	30.733
6.01.01.01	Lucro Antes do Imposto de Renda e da Contribuição Social	-45.535	-18.793
6.01.01.02	Depreciação e Amortização	25.592	25.820
6.01.01.03	Provisão (Reversão) para Créditos de Liquidação Duvidosa	1.055	1.667
6.01.01.04	Provisão para devolução de venda	596	13
6.01.01.05	Resultado de Equivalência Patrimonial	-164	680
6.01.01.06	Baixa do Ativo Imobilizado e Intangível	2.474	1.510
6.01.01.07	Provisão para Riscos Tributários, Cíveis e Trabalhistas	804	847
6.01.01.08	Juros Provisionados sobre Empréstimos e Financiamentos	9.252	10.106
6.01.01.09	Juros Provisionados sobre Contas a Pagar	4	26
6.01.01.10	Juros sobre Parcelamento de Impostos	2.613	4.163
6.01.01.11	Juros sobre Arrendamento mercantil	3.441	4.694
6.01.01.12	Baixa Arrendamento mercantil	-105	0
6.01.02	Variações nos Ativos e Passivos	32.728	-23.084
6.01.02.01	Contas a Receber	63.542	-446
6.01.02.02	Estoques	-1.068	-692
6.01.02.03	Impostos a Recuperar	297	497
6.01.02.04	Outros Ativos Operacionais	649	-824
6.01.02.05	Fornecedores	2.556	1.752
6.01.02.06	Outros Passivos Operacionais	-42.331	-19.063
6.01.02.07	Adição de Parcelamento de Tributos	15.895	6.937
6.01.02.08	Pagamento de Parcelamento de Impostos	-6.812	-11.245
6.02	Caixa Líquido Atividades de Investimento	-7.461	-8.529
6.02.01	Adições do Ativo Imobilizado	-482	-1.296
6.02.02	Adições do Ativo Intangível	-6.979	-7.233
6.03	Caixa Líquido Atividades de Financiamento	-29.284	-13.194
6.03.01	Pagamento de Empréstimos	-42.348	-14.175
6.03.02	Captação de Empréstimos	34.562	15.747
6.03.03	Juros pagos	-6.669	-424
6.03.04	Pagamento de principal - Arrendamento mercantil	-11.388	-9.647
6.03.05	Pagamento de juros - Arrendamento mercantil	-3.441	-4.695
6.05	Aumento (Redução) de Caixa e Equivalentes	-3.990	-14.074
6.05.01	Saldo Inicial de Caixa e Equivalentes	21.410	26.157
6.05.02	Saldo Final de Caixa e Equivalentes	17.420	12.083

DFs Consolidadas / Demonstração das Mutações do Patrimônio Líquido / DMPL - 01/01/2020 à 31/03/2020**(Reais Mil)**

Código da Conta	Descrição da Conta	Capital Social Integralizado	Reservas de Capital, Opções Outorgadas e Ações em Tesouraria	Reservas de Lucro	Lucros ou Prejuízos Acumulados	Outros Resultados Abrangentes	Patrimônio Líquido	Participação dos Não Controladores	Patrimônio Líquido Consolidado
5.01	Saldos Iniciais	452.949	45.157	0	-88.489	-2.056	407.561	-11.116	396.445
5.03	Saldos Iniciais Ajustados	452.949	45.157	0	-88.489	-2.056	407.561	-11.116	396.445
5.05	Resultado Abrangente Total	0	0	0	-45.108	1.343	-43.765	-305	-44.070
5.05.01	Lucro Líquido do Período	0	0	0	-45.108	0	-45.108	-305	-45.413
5.05.02	Outros Resultados Abrangentes	0	0	0	0	1.343	1.343	0	1.343
5.05.02.01	Ajustes de Instrumentos Financeiros	0	0	0	0	1.343	1.343	0	1.343
5.07	Saldos Finais	452.949	45.157	0	-133.597	-713	363.796	-11.421	352.375

DFs Consolidadas / Demonstração das Mutações do Patrimônio Líquido / DMPL - 01/01/2019 à 31/03/2019**(Reais Mil)**

Código da Conta	Descrição da Conta	Capital Social Integralizado	Reservas de Capital, Opções Outorgadas e Ações em Tesouraria	Reservas de Lucro	Lucros ou Prejuízos Acumulados	Outros Resultados Abrangentes	Patrimônio Líquido	Participação dos Não Controladores	Patrimônio Líquido Consolidado
5.01	Saldos Iniciais	442.949	45.492	0	-114.298	-1.214	372.929	-9.372	363.557
5.03	Saldos Iniciais Ajustados	442.949	45.492	0	-114.298	-1.214	372.929	-9.372	363.557
5.05	Resultado Abrangente Total	0	0	0	-18.525	285	-18.240	-268	-18.508
5.05.01	Lucro Líquido do Período	0	0	0	-18.525	0	-18.525	-268	-18.793
5.05.02	Outros Resultados Abrangentes	0	0	0	0	285	285	0	285
5.05.02.01	Ajustes de Instrumentos Financeiros	0	0	0	0	285	285	0	285
5.07	Saldos Finais	442.949	45.492	0	-132.823	-929	354.689	-9.640	345.049

DFs Consolidadas / Demonstração do Valor Adicionado**(Reais Mil)**

Código da Conta	Descrição da Conta	DMPL - 01/01/2020 à 31/03/2020	DMPL - 01/01/2019 à 31/03/2019
7.01	Receitas	108.659	182.534
7.01.01	Vendas de Mercadorias, Produtos e Serviços	109.714	184.201
7.01.04	Provisão/Reversão de Créds. Liquidação Duvidosa	-1.055	-1.667
7.02	Insumos Adquiridos de Terceiros	-68.172	-90.068
7.02.01	Custos Prods., Mercs. e Servs. Vendidos	-27.988	-49.039
7.02.02	Materiais, Energia, Servs. de Terceiros e Outros	-15.794	-12.832
7.02.04	Outros	-24.390	-28.197
7.03	Valor Adicionado Bruto	40.487	92.466
7.04	Retenções	-26.953	-25.820
7.04.01	Depreciação, Amortização e Exaustão	-26.953	-25.820
7.05	Valor Adicionado Líquido Produzido	13.534	66.646
7.06	Vlr Adicionado Recebido em Transferência	1.788	1.210
7.06.01	Resultado de Equivalência Patrimonial	164	-680
7.06.02	Receitas Financeiras	1.624	1.890
7.07	Valor Adicionado Total a Distribuir	15.322	67.856
7.08	Distribuição do Valor Adicionado	15.322	67.856
7.08.01	Pessoal	22.407	25.399
7.08.01.01	Remuneração Direta	15.556	18.579
7.08.01.02	Benefícios	3.712	3.712
7.08.01.03	F.G.T.S.	3.139	3.108
7.08.02	Impostos, Taxas e Contribuições	25.536	40.868
7.08.02.01	Federais	16.865	23.827
7.08.02.02	Estaduais	8.326	16.718
7.08.02.03	Municipais	345	323
7.08.03	Remuneração de Capitais de Terceiros	12.792	20.382
7.08.03.01	Juros	16.267	20.547
7.08.03.02	Aluguéis	-3.475	-165
7.08.04	Remuneração de Capitais Próprios	-45.413	-18.793
7.08.04.03	Lucros Retidos / Prejuízo do Período	-45.108	-18.525
7.08.04.04	Part. Não Controladores nos Lucros Retidos	-305	-268

Inbrands S.A.

Balancos patrimoniais

Em 31 de março de 2020 e 31 de dezembro de 2019

(Em milhares de reais)

	Notas	Controladora		Consolidado	
		31/03/2020	31/12/2019	31/03/2020	31/12/2019
Ativo					
Circulante					
Caixa e equivalentes de caixa	4	17.383	21.211	17.420	21.410
Contas a receber	5	79.054	142.858	79.258	143.108
Estoques	6	161.955	156.441	180.285	179.217
Impostos a recuperar	7	26.741	51.926	53.149	72.086
Outros ativos		4.863	4.962	4.996	5.149
Total do ativo circulante		289.996	377.398	335.108	420.970
Não circulante					
Imposto de renda e contribuição social diferidos	8	26.817	26.721	18.105	17.983
Depósitos judiciais	21	5.150	5.646	5.217	5.713
Impostos a recuperar	7	162.807	135.897	162.807	144.167
Dividendos a receber		7.045	7.045	-	-
Partes relacionadas	13	34.608	32.992	1.998	1.472
Investimentos	9	96.668	98.181	43.754	43.405
Imobilizado	10 e 12	193.900	208.108	194.049	208.268
Intangível	11	448.050	450.560	448.055	450.565
Total do ativo não circulante		975.045	965.150	873.985	871.573
Total do ativo		1.265.041	1.342.548	1.209.093	1.292.543

	Notas	Controladora		Consolidado	
		31/03/2020	31/12/2019	31/03/2020	31/12/2019
Passivo e patrimônio líquido					
Circulante					
Fornecedores		10.439	3.889	17.500	14.944
Obrigações decorrentes de compra de mercadoria e serviços		3.919	10.377	8.885	17.333
Empréstimos e financiamentos	14	63.364	61.810	63.364	61.810
Obrigações trabalhistas		20.361	24.589	20.920	25.132
Impostos a recolher		19.872	39.902	20.593	40.932
Contas a pagar		19.058	27.450	19.736	28.278
Passivo de arrendamento	12	44.683	46.581	44.683	46.581
Parcelamento de tributos	15	20.065	16.765	24.087	20.518
Adiantamento de clientes		690	878	690	955
Partes relacionadas	13	43.533	45.575	-	-
Total do passivo circulante		245.984	277.816	220.458	256.483
Não circulante					
Provisão para passivo a descoberto	9	34.265	33.350	2.848	2.663
Empréstimos e financiamentos	14	464.243	470.874	464.243	470.874
Passivo de arrendamento	12	95.362	101.205	95.362	101.205
Provisão para riscos tributários, cíveis e trabalhistas	21	7.075	6.271	7.143	6.339
Parcelamento de tributos	14	48.627	39.782	60.975	52.845
Dividendos a pagar	13	5.689	5.689	5.689	5.689
Total do passivo não circulante		655.261	657.171	636.260	639.615
Patrimônio líquido					
Capital social	17	452.949	452.949	452.949	452.949
Reserva especial de ágio		45.157	45.157	45.157	45.157
Prejuízos acumulados		(133.597)	(88.489)	(133.597)	(88.489)
Outros resultados abrangentes		(713)	(2.056)	(713)	(2.056)
Patrimônio líquido atribuído aos controladores		363.796	407.561	363.796	407.561
Participação acionistas não controladores		-	-	(11.421)	(11.116)
Total do patrimônio líquido		363.796	407.561	352.375	396.445
Total do passivo e patrimônio líquido					
		1.265.041	1.342.548	1.209.093	1.292.543

As notas explicativas são parte integrante das informações contábeis intermediárias.

Inbrands S.A.

Demonstrações dos resultados

Períodos de três meses findos em 31 de março de 2020 e 2019

(Em milhares de reais - exceto lucro por ação expresso em reais)

	Notas	Controladora		Consolidado	
		31/03/2020	31/03/2019	31/03/2020	31/03/2019
Receita operacional líquida	18	86.427	144.822	89.884	149.996
Custo das mercadorias vendidas e dos serviços prestados	19	(37.248)	(64.871)	(27.988)	(49.039)
Lucro bruto		49.179	79.951	61.896	100.957
Despesas (Receitas) operacionais		(79.229)	(80.466)	(90.755)	(99.981)
Vendas	19	(41.371)	(49.103)	(46.388)	(57.258)
Gerais e administrativas	19	(5.913)	(4.135)	(14.663)	(15.008)
Depreciações e amortizações	10,11e12	(26.943)	(25.804)	(26.953)	(25.820)
Equivalência patrimonial	9	(2.428)	(213)	164	(680)
Outras receitas (despesas) operacionais líquidas	19	(2.574)	(1.211)	(2.915)	(1.215)
Lucro (prejuízo) antes do resultado financeiro		(30.050)	(515)	(28.859)	976
Resultado financeiro		(15.154)	(18.010)	(16.676)	(19.769)
Despesas financeiras	20	(15.211)	(19.890)	(16.885)	(21.627)
Receitas financeiras	20	1.494	1.887	1.624	1.890
Variação cambial, líquida	20	(1.437)	(7)	(1.415)	(32)
Prejuízo antes do Imposto de renda e contribuição social		(45.204)	(18.525)	(45.535)	(18.793)
Imposto de renda e contribuição social		96	-	122	-
Correntes	8	-	-	-	-
Diferidos	8	96	-	122	-
Prejuízo do período		(45.108)	(18.525)	(45.413)	(18.793)
Atribuível aos acionistas controladores				(45.108)	(18.525)
Atribuível aos acionistas não controladores				(305)	(268)
Prejuízo por ação - R\$					
Básico (reais por ação)		(0,32582)	(0,13774)	(0,32582)	(0,13774)
Diluído (reais por ação)		(0,32582)	(0,13774)	(0,32582)	(0,13774)

As notas explicativas são parte integrante das informações contábeis intermediárias.

Inbrands S.A.

Demonstrações dos resultados abrangentes

Períodos de três meses findos em 31 de março de 2020 e 2019

(Em milhares de reais)

	Controladora		Consolidado	
	31/03/2020	31/03/2019	31/03/2020	31/03/2019
Prejuízo do período	(45.108)	(18.525)	(45.413)	(18.793)
Ajuste ao Valor Justo - Recebíveis Cartão de Crédito	1.343	(929)	1.343	(929)
Resultado abrangente do período	(43.765)	(19.454)	(44.070)	(19.722)
Acionistas controladores	-	-	(43.765)	(19.454)
Acionistas não controladores	-	-	(305)	(268)
			(44.070)	(19.722)

As notas explicativas são parte integrante das informações contábeis intermediárias.

Inbrands S.A.

Demonstrações das mutações do patrimônio líquido
Períodos de três meses findos em 31 de março de 2020 e 2019
(Em milhares de reais)

Notas	Reservas de capital			Lucros/ prejuízos acumulados	Outros resultados abrangentes	Patrimônio líquido atribuído aos controladores	Participação acionistas não controladores	Total Patrimônio líquido
	Capital social	Reserva especial de ágio	Plano de opção de ações					
Saldos em 1º de janeiro de 2019	442.949	45.157	335	(114.298)	(1.214)	372.929	(9.372)	363.557
Prejuízo do período	-	-	-	(18.525)	-	(18.525)	(268)	(18.793)
Outros resultados abrangentes	-	-	-	-	285	285	-	285
Saldos em 31 de março de 2019	442.949	45.157	335	(132.823)	(929)	354.689	(9.640)	345.049
Saldos em 1º de janeiro de 2020	452.949	45.157	-	(88.489)	(2.056)	407.561	(11.116)	396.445
Prejuízo do período	-	-	-	(45.108)	-	(45.108)	(305)	(45.413)
Outros resultados abrangentes	-	-	-	-	1.343	1.343	-	1.343
Saldos em 31 de março de 2020	452.949	45.157	-	(133.597)	(713)	363.796	(11.421)	352.375

As notas explicativas são parte integrante das informações contábeis intermediárias.

Inbrands S.A.

Demonstrações dos fluxos de caixa

Períodos de três meses findos em 31 de março de 2020 e 2019

(Em milhares de reais)

Notas	Controladora		Consolidado		
	31/03/2020	31/03/2019	31/03/2020	31/03/2019	
Fluxo de caixa das atividades operacionais					
Prejuízo antes do IRPJ e da CSLL	(45.204)	(18.525)	(45.535)	(18.793)	
Ajustes para reconciliar o prejuízo antes do IR e da CSLL com o caixa líquido aplicados nas atividades operacionais:					
Depreciações e amortizações	10,11 e 12	25.582	25.804	25.592	25.820
Provisão para créditos de liquidação duvidosa	5.b)	1.049	1.648	1.055	1.667
Provisão (reversão) para devolução de venda		596	13	596	13
Resultado de equivalência patrimonial	9	2.428	213	(164)	680
Baixa de intangível e imobilizado	10 e 11	2.473	1.507	2.474	1.510
Provisão de riscos tributários, cíveis e trabalhistas		804	847	804	847
Juros provisionados sobre empréstimos e financiamentos		9.252	10.106	9.252	10.106
Juros provisionados sobre contas a pagar		4	25	4	25
Receita financeira sobre mútuo com partes relacionadas		(1.009)	(937)	-	-
Juros sobre parcelamento de impostos	15	2.272	3.387	2.613	4.163
Juros sobre arrendamento mercantil	12	3.441	4.695	3.441	4.695
Baixa de arrendamento mercantil	12	(105)	-	(105)	-
Variação nos ativos e passivos operacionais:					
Contas a receber		63.502	(442)	63.542	(446)
Estoques		(5.514)	(397)	(1.068)	(692)
Impostos a recuperar		(1.725)	1.770	297	497
Outros ativos operacionais		595	(803)	648	(824)
Fornecedores		6.550	5.447	2.556	1.752
Outros passivos operacionais		(41.948)	(23.840)	(42.330)	(19.063)
Adição de parcelamento de tributos	15	15.895	6.937	15.895	6.937
Pagamento de parcelamento de tributos	15	(6.021)	(9.975)	(6.812)	(11.245)
Caixa líquido gerado pelas atividades operacionais		32.917	7.480	32.755	7.649

Inbrands S.A.

Demonstrações dos fluxos de caixa--Continuação
Períodos de três meses findos em 31 de março de 2020 e 2019
(Em milhares de reais)

	Notas	Controladora		Consolidado	
		31/03/2020	31/03/2019	31/03/2020	31/03/2019
Fluxo de caixa das atividades de investimento					
Adições do ativo imobilizado	10	(482)	(1.296)	(482)	(1.296)
Adições do ativo intangível	11	(6.979)	(7.233)	(6.979)	(7.233)
Caixa líquido aplicado nas atividades de investimento		(7.461)	(8.529)	(7.461)	(8.529)
Fluxo de caixa das atividades de financiamento					
Pagamento de empréstimos		(42.348)	(14.175)	(42.348)	(14.175)
Captação de empréstimos		34.562	15.747	34.562	15.747
Juros pagos		(6.669)	(424)	(6.669)	(424)
Pagamento de principal – arrendamento mercantil	12	(11.388)	(9.647)	(11.388)	(9.647)
Pagamento de juros – arrendamento mercantil	12	(3.441)	(4.695)	(3.441)	(4.695)
Caixa líquido aplicado nas atividades de financiamento		(29.284)	(13.194)	(29.284)	(13.194)
Redução do saldo de caixa e equivalentes de caixa		(3.828)	(14.243)	(3.990)	(14.074)
Demonstração da variação nos saldos de caixa e equivalentes de caixa					
Saldo inicial		21.211	26.132	21.410	26.157
Saldo final		17.383	11.889	17.420	12.083
Redução do saldo de caixa e equivalentes de caixa		(3.828)	(14.243)	(3.990)	(14.074)

As notas explicativas são parte integrante das informações contábeis intermediárias.

Inbrands S.A.

Demonstrações do valor adicionado

Períodos de três meses findos em 31 de março de 2020 e 2019

(Em milhares de reais)

	Notas	Controladora		Consolidado	
		31/03/2020	31/03/2019	31/03/2020	31/03/2019
Geração do valor adicionado					
Venda de mercadorias e serviços	18	109.538	184.182	109.714	184.201
Provisão para créditos de liquidação duvidosa, líquida de reversões	5.b)	(1.049)	(1.648)	(1.055)	(1.667)
		108.489	182.534	108.659	182.534
Insumos adquiridos de terceiros					
Custo das mercadorias vendidas	19	(37.248)	(64.871)	(27.988)	(49.039)
Materiais, energia, serviços de terceiros e outros		(11.846)	(8.696)	(15.794)	(12.832)
Insumos de publicidade e fundos de promoção e outros relacionados à venda		(23.017)	(24.149)	(24.390)	(28.197)
Valor adicionado bruto gerado		36.378	84.818	40.487	92.466
Retenções					
Depreciações e amortizações	10,11 e 12	(26.943)	(25.804)	(26.953)	(25.820)
Valor adicionado líquido gerado		9.435	59.014	13.534	66.646
Valor adicionado recebido em transferência					
Equivalência patrimonial	9	(2.428)	(213)	164	(680)
Receitas financeiras	20	1.494	1.887	1.624	1.890
		(934)	1.674	1.788	1.210
Valor adicionado total a distribuir		8.501	60.688	15.322	67.856
Distribuição do valor adicionado					
Pessoal:					
Remuneração direta		(10.522)	(12.998)	(15.556)	(18.579)
Benefícios		(2.748)	(2.608)	(3.712)	(3.712)
FGTS		(2.305)	(2.575)	(3.139)	(3.108)
Impostos, taxas e contribuições:					
Federais		(12.437)	(18.866)	(16.865)	(23.827)
Estaduais		(14.252)	(24.898)	(8.326)	(16.718)
Municipais		(295)	(276)	(345)	(323)
Remuneração de capitais de terceiros:					
Juros	20	(14.600)	(18.818)	(16.267)	(20.547)
Aluguéis		3.550	1.826	3.475	165
Acionistas – prejuízo		45.108	18.525	45.108	18.525
Participação dos acionistas não controladores		-	-	305	268
		(8.501)	(60.688)	(15.322)	(67.856)

As notas explicativas são parte integrante das informações contábeis intermediárias.

INBRANDS S.A

Notas explicativas às informações contábeis intermediárias, individuais e consolidadas

31 de março de 2020

(Em milhares de reais)

1. CONTEXTO OPERACIONAL

A Inbrands S.A. (“Companhia” ou “Controladora”) é uma sociedade anônima de capital aberto, registrada na Comissão de Valores Mobiliários - (“CVM”), sem ações negociadas no mercado de capital, cujo objetivo principal é o comércio varejista e atacadista de artigos de vestuários e acessórios, podendo ainda participar como sócia ou acionista em outras companhias.

A Companhia possui sede na cidade de São Paulo, no estado de São Paulo, na Rua Coronel Luis Barroso, 151, tendo como principais acionistas o Fundo de Investimento em Participações Amazon (“FIP AMAZON”), administrado pela Bem DTVM Ltda. e gerido pela Vinci Gestão de Patrimônio Ltda. e o Fundo de Investimento em Participações - PCP (“PCP”), administrado pelo BTG Pactual Serviços Financeiros S.A. DTVM e gerido pela Vinci Capital Gestora de Recursos Ltda. (“Vinci Partners”).

COVID-19

Recentemente a Organização Mundial de Saúde - OMS decretou que o surto do coronavírus COVID-19 configura uma pandemia em escala global. A referida pandemia já demonstrou ter impactos relevantes, incluindo o fechamento de estabelecimentos comerciais, criação de condições desafiadoras de trabalho e interrupção da cadeia de suprimentos global, podendo afetar a disponibilidade de determinadas mercadorias comercializadas pela Companhia. Adicionalmente, o aumento significativo dos casos de COVID-19 nas regiões do Brasil onde a Companhia opera, em conjunto com as medidas adotadas para contenção do surto e preservação do bem estar e saúde de seus colaboradores, culminaram no fechamento temporário de suas lojas físicas a partir de 20 de março de 2020.

A Companhia vem adotando uma série de medidas visando mitigar os impactos gerados pelo COVID-19 em suas operações, incluindo: (i) adoção de medidas de preservação de caixa, de forma que a Companhia tenha os recursos necessários para suas operações enquanto perdurar a crise gerada pela pandemia; (ii) renegociação de fornecedores para postergação de pagamentos, renegociação dos contratos de locação, contingenciamento de despesas e investimentos, revisão do volume de produção e compras, negociação com os credores financeiros, bancos, fundos e debenturistas para a postergação do pagamento de juros e/ou principal e renegociação com clientes atacado (franquias e multimarcas) para preservação do recebimento de curto prazo; (iii) criação de comitê de Crise visando maior agilidade na tomada de decisão e na reação da Companhia a eventuais novos desafios decorrentes da COVID-19; (iv) emprego de home office para trabalhadores, em observância aos protocolos estabelecidos pelas autoridades públicas competentes (vi) adesão ao programa emergencial de manutenção do emprego e renda nos termos da Medida Provisória nº 936; (vii) aprimoramento e busca pela intensificação nas vendas e-commerce.

De acordo com o Ofício Circular nº 03/2020 emitidos pela CVM e levando em consideração o cenário econômico e os riscos e incertezas advindos dos impactos do Covid-19, a Companhia efetuou revisão de algumas premissas, são elas: (i) a revisão da devida divulgação e das premissas do teste anual de impairment, cuja análise não demonstrou necessidade de reconhecimento de ajuste nas informações trimestrais; (ii) análise de eventuais perdas de crédito esperadas do contas a receber, cuja análise não demonstrou necessidade de reconhecimento de ajuste nas informações trimestrais, conforme nota explicativa 6; (iii) análise de eventuais perdas por obsolescência de estoques, mantendo-se a política de provisões adotada, considerando a posição de estoques perenes e a política comercial de não realizar estoques abaixo do preço de custo, não houve necessidade de provisão complementar; (iv) revisão das projeções de resultado para o ano de 2020 e análise da recuperabilidade de impostos diferidos, resultando em alongamento do período de realização do crédito, conforme nota explicativa 8; (v) avaliação das demais estimativas relevantes utilizadas na preparação das demonstrações contábeis intermediárias, entre outras análises.

2. PRÁTICAS CONTÁBEIS SIGNIFICATIVAS

As informações contábeis intermediárias individuais e consolidadas foram preparadas de acordo com o IAS 34 –

INBRANDS S.A

Notas explicativas às informações contábeis intermediárias, individuais e consolidadas

31 de março de 2020

(Em milhares de reais)

“Interim Financial Reporting”, emitida pelo “International Accounting Standards Board - IASB”, e com o pronunciamento técnico CPC 21 (R1) – Demonstração Intermediária e apresentadas de forma condizente com as normas expedidas pela CVM, aplicáveis à elaboração das Informações Trimestrais - ITR.

As informações contábeis intermediárias individuais e consolidadas estão sendo apresentadas em milhares de Reais, sendo sua moeda funcional o real (R\$), e foram preparadas com base no custo histórico de cada transação, exceto por determinados instrumentos financeiros mensurados pelos seus valores justos.

Todas as informações relevantes próprias das informações contábeis intermediárias, e somente elas, estão sendo evidenciadas, e correspondem àquelas utilizadas pela Administração na sua gestão.

Nas situações em que não ocorreram alterações significativas na natureza dos saldos contábeis ou nas práticas e políticas contábeis da Companhia, os detalhes divulgados nas demonstrações financeiras individuais e consolidadas anuais do exercício findo em 31 de dezembro de 2019, emitidas em 27 de março de 2020, não foram integralmente reproduzidos nestas ITRs, bem como a nota explicativa abaixo não é apresentada nesta ITR, cuja referência de nota explicativa abaixo é em relação as demonstrações financeiras anuais de 2019:

(a) Principais fontes de julgamentos e estimativas – nota explicativa nº 2.11

2.1 AUTORIZAÇÃO PARA EMISSÃO DAS INFORMAÇÕES CONTÁBEIS INTERMEDIÁRIAS

Em Reunião do Conselho de Administração realizada em 29 de junho de 2020 foi autorizada a conclusão e divulgação das presentes informações contábeis intermediárias, individuais e consolidadas, da Companhia, as quais contemplam os eventos subsequentes ocorridos após 31 de março de 2020 até a data da autorização para conclusão destas informações contábeis intermediárias.

3. GERENCIAMENTO DE RISCOS

Durante o curso normal das operações, a Companhia fica exposta a vários tipos de riscos:

- Risco financeiro;
- Risco taxa de juros;
- Risco taxa de câmbio;
- Risco de crédito; e
- Risco de liquidez.

A Companhia monitora os riscos a qual está exposta através de diretrizes definidas pela Administração com objetivo de monitorar e mitigar os principais fatores de risco para Companhia.

a. RISCO FINANCEIRO

As atividades da Companhia e de suas controladas estão expostas a alguns riscos financeiros, tais como risco de mercado (juros e câmbio), risco de crédito, risco de liquidez e risco limitado ao valor do prêmio pago do derivativo que visa proteger a exposição de variação de preço da moeda.

A gestão de risco é realizada pela Administração da Companhia segundo as políticas aprovadas pela Diretoria. A área de Tesouraria da Companhia identifica, avalia e protege contra eventuais riscos financeiros em cooperação com as unidades operacionais da Companhia.

b. RISCO TAXA DE JUROS

A Companhia e suas controladas estão expostas a riscos normais de mercado em decorrência de mudanças nas taxas de juros sobre os empréstimos tomados.

INBRANDS S.A**Notas explicativas às informações contábeis intermediárias, individuais e consolidadas**

31 de março de 2020

(Em milhares de reais)

Análise de sensibilidade da taxa de juros

Análise de sensibilidade suplementar sobre instrumentos financeiros (taxa de juros)

- Cenário I: apreciação 50% das variáveis de risco utilizadas para precificação;
- Cenário II: apreciação de 25% das variáveis de risco utilizadas para precificação;
- Cenário III: depreciação de 25% das variáveis de risco utilizadas para precificação;
- Cenário IV: depreciação de 50% das variáveis de risco utilizadas para precificação.

31 de março de 2020	Taxa utilizada CDI Cetip	Risco	Receita (Despesa) financeira			
			Cenário I	Cenário II	Cenário III	Cenário IV
			Alta 50%	Alta 25%	Baixa 25%	Baixa 50%
Aplicações financeiras sujeitas à variação do CDI	CDI – 5,43 %	Alta / Baixa do CDI	291	242	145	96
Empréstimos para capital de giro sujeitos à variação do CDI	CDI – 5,43 %	Alta / Baixa do CDI	(1.153)	(960)	(576)	(384)
Debêntures	CDI – 5,43%	Alta / Baixa do CDI	(9.323)	(7.769)	(4.661)	(3.107)

c. RISCO TAXA DE CÂMBIO

As receitas da Companhia e de suas controladas são em reais; o risco cambial decorre de eventuais operações comerciais, geradas, principalmente, pela importação de mercadorias em dólar norte-americano (US\$). Para minimizar sua exposição cambial e das empresas controladas e controlada em conjunto, a Companhia faz o acompanhamento diário de sua condição.

Uma vez definida uma importação relevante, são tomados por base o nível de preço de moeda que viabiliza a comercialização das mercadorias no mercado local dentro dos padrões de margem de lucros esperados e os prazos de entrega prováveis; a partir desse fato, define-se o preço de exercício e o vencimento que nortearão a contratação das opções de compra de dólar norte-americano.

Em 31 de março de 2020 e 31 de dezembro de 2019, as operações relacionadas a *non-deliverable forward* (NDF), compra a termo de quantia de dólar norte-americano, sem entrega física, apresentavam-se conforme segue:

31 de março de 2020

Tipo de contrato	Data do contrato	Vencimento	Taxa de câmbio - R\$			Valor de referência (US\$ mil)	Ganho / (Perda) registrada
			Contratada	Futura	MTM		
Venda	07/02/2020	07/04/2020	4,248	4,300	4,248	1.000	(894)
Venda	20/02/2020	20/04/2020	4,373	4,389	4,373	1.000	(808)
Venda	16/01/2020	15/04/2020	4,162	4,203	4,162	1.000	(993)
Compra	24/03/2020	15/04/2020	5,081	5,084	5,081	1.000	113
Compra	24/03/2020	07/04/2020	5,081	5,079	5,081	1.000	16
Compra	24/03/2020	20/04/2020	5,081	5,089	5,081	1.000	109
						6.000	(2.357)

31 dezembro de 2019

Tipo de contrato	Data do contrato	Vencimento	Taxa de câmbio - R\$			Valor de referência (US\$ mil)	Ganho / (Perda) registrada
			Contratada	Futura	MTM		
Venda	18/11/2019	17/02/2020	4,183	4,197	4,025	2.500	428
Compra	12/12/2019	31/01/2020	4,115	4,116	4,022	1.500	(139)
Compra	17/12/2019	17/02/2020	4,080	4,077	4,080	2.500	(129)
Compra	18/12/2019	28/02/2020	4,069	4,070	4,069	1.000	(43)
						7.500	117

INBRANDS S.A**Notas explicativas às informações contábeis intermediárias, individuais e consolidadas**

31 de março de 2020

(Em milhares de reais)

Análise de sensibilidade da taxa de câmbio

Análise de sensibilidade suplementar sobre instrumentos financeiros (taxa de câmbio):

- Cenário I: apreciação 50% das variáveis de risco utilizadas para precificação;
- Cenário II: apreciação de 25% das variáveis de risco utilizadas para precificação;
- Cenário III: depreciação de 25% das variáveis de risco utilizadas para precificação;
- Cenário IV: depreciação de 50% das variáveis de risco utilizadas para precificação.

Risco de taxa de câmbio ()*

31 de março de 2020	Taxa utilizada	Risco	Receita (Despesa) financeira			
			Cenário I	Cenário II	Cenário III	Cenário IV
			Alta 50%	Alta 25%	Baixa 25%	Baixa 50%
Operações "Non-Deliverable Forward - NDF"	Dólar em 31/03/20 US\$ 5,20	Alta / Baixa do US\$	15.596	7.798	(7.798)	(15.596)

d. RISCO DE CRÉDITO

As operações da Companhia e de suas controladas compreendem o comércio varejista de artigos de vestuário e acessórios. As vendas são suportadas legalmente por pedidos de compra, contratos e outros instrumentos legais que venham a ser necessários. A Companhia adota procedimentos específicos de seletividade e análise da carteira de clientes, visando prevenir perdas por inadimplência. A política atual da Companhia em relação a perda esperada permanece a mesma divulgada nas demonstrações financeiras, individuais e consolidadas referentes ao exercício findo em 31 de dezembro de 2019, originalmente apresentada em 27 de março de 2020, as quais devem ser lidas em conjunto com essas informações trimestrais.

e. RISCO DE LIQUIDEZ

A Administração monitora as previsões contínuas das exigências de liquidez da Companhia para assegurar que se tenha caixa suficiente para atender às necessidades operacionais.

Em virtude da dinâmica de seus negócios, a Companhia e suas controladas mantêm flexibilidade na captação de recursos, mediante a manutenção de linhas de crédito bancárias, com algumas instituições. A tabela a seguir demonstra em detalhes o vencimento dos passivos financeiros contratados:

Operação	Consolidado				Total
	Até 1 ano	De 1 a 2 anos	De 2 a 5 anos	Acima de 5 anos	
Fornecedores	17.500	-	-	-	17.500
Obrigações decorrente de compra de mercadoria e serviços	8.885	-	-	-	8.885
Contas a pagar:					
Aquisição da Luminosidade	907	-	-	-	907
Obras Shopping	1.310	-	-	-	1.310
Parcelamento de tributos (Nota 14)	24.087	23.247	32.911	4.817	85.062
Empréstimos bancários e debentures	63.364	50.209	239.846	174.188	527.607
Passivo de arrendamento	58.982	43.780	61.255	17.571	181.588
Total	175.035	177.236	334.012	196.576	

f. GESTÃO DE CAPITAL

Os objetivos da Companhia durante o processo de Administração do seu capital é garantir a capacidade de continuidade das suas operações, visando oferecer retorno aos acionistas, bem como manter uma estrutura de capital ideal para diminuir esses custos.

INBRANDS S.A**Notas explicativas às informações contábeis intermediárias, individuais e consolidadas**

31 de março de 2020

(Em milhares de reais)

Para manter boas práticas na gestão da estrutura de capital, a Companhia, quando aprovado pelos acionistas controladores, pode rever sua política de distribuição de dividendos (ou juros sobre capital).

A Companhia monitora seu grau de alavancagem financeira para analisar a performance do seu capital. Esse índice é obtido mediante a divisão entre a dívida líquida pelo capital total. Considera-se como dívida líquida, para fins desta análise, o saldo total de empréstimos e financiamentos, subtraídas do montante de caixa e equivalente de caixa. O capital total é representado pela soma do patrimônio líquido, conforme apresentado no balanço patrimonial, com a dívida líquida.

	Controladora		Consolidado	
	31/03/2020	31/12/2019	31/03/2020	31/12/2019
Dívida líquida				
Caixa e equivalentes de caixa	17.383	21.211	17.420	21.410
Empréstimos e financiamentos	(527.607)	(532.684)	(527.607)	(532.684)
	(510.224)	(511.473)	(510.187)	(511.274)
Capital total				
Patrimônio líquido	363.796	407.561	352.375	396.445
Alavancagem financeira	(1,40)	(1,25)	(1,45)	(1,29)

4. CAIXA E EQUIVALENTES DE CAIXA E APLICAÇÕES FINANCEIRAS

Esta nota foi apresentada nas demonstrações financeiras anuais de 2019 da Companhia, na nota explicativa nº5

	Controladora		Consolidado	
	31/03/2020	31/12/2019	31/03/2020	31/12/2019
Caixa	186	584	186	584
Bancos conta movimento	2.582	2.162	2.616	2.200
Aplicações financeiras (*)	14.615	18.465	14.618	18.626
	17.383	21.211	17.420	21.410

(*) As aplicações financeiras efetuadas pela Companhia são indexadas em CDI, possuem mercado de liquidez imediata e/ou prazo de vencimento inferior ou igual a 90 dias, com insignificante risco de alteração de valor em caso de resgate antecipado, foram remuneradas por taxas de 96% a 103% do CDI (de 99% a 103% em 31 de dezembro de 2019).

5. CONTAS A RECEBER

Esta nota foi apresentada nas demonstrações financeiras anuais de 2019 da Companhia, na nota explicativa nº6.

	Controladora		Consolidado	
	31/03/2020	31/12/2019	31/03/2020	31/12/2019
Títulos e faturas a receber	105.495	117.852	106.335	118.732
Cartões de crédito	24.449	75.581	24.449	75.581
Ajuste a valor justo cartões crédito	(713)	(2.056)	(713)	(2.056)
Cheques a receber	2.660	2.673	2.660	2.673
Provisão para devolução de vendas	(709)	(113)	(709)	(113)
	131.182	193.937	132.022	194.817
Provisão para créditos de liquidação duvidosa:				
Títulos e faturas a receber	(49.468)	(48.406)	(50.104)	(49.036)
Cheques devolvidos	(2.660)	(2.673)	(2.660)	(2.673)
	(52.128)	(51.079)	(52.764)	(51.709)
	79.054	142.858	79.258	143.108

O prazo médio de recebimento na venda de produtos no atacado ("títulos e faturas a receber") é de 220 dias em 31 de março de 2020 (165 dias em 31 de dezembro de 2019) e no varejo ("cartões de crédito e cheques a receber") é de 37 dias em 31 de março de 2020 (64 dias em 31 de dezembro de 2019).

INBRANDS S.A**Notas explicativas às informações contábeis intermediárias, individuais e consolidadas**

31 de março de 2020

(Em milhares de reais)

A Companhia vende os recebíveis de cartões de crédito para administradoras de cartões para obtenção de capital de giro, sem qualquer direito de regresso ou obrigação relacionada tendo, portanto, desreconhecendo tais recebíveis nas informações intermediárias.

A. PERDAS ESTIMADAS EM CRÉDITO

A Companhia constituiu provisão para créditos de liquidação duvidosa com base na análise de risco da totalidade da carteira de clientes, na probabilidade de recebimento e no volume histórico de recebimentos.

Diante do cenário atual de incertezas na economia, ocasionado pela pandemia do Covid-19 e em atendimento ao Ofício Circular CVM/SNC/SEP/n.º 03/2020, a Companhia revisou as variáveis que compõem a metodologia de mensuração das perdas e analisando o comportamento dos recebimentos de nossos clientes atuais, a Companhia considerou que a atual provisão para perdas de crédito esperadas do contas a receber constituída é satisfatória para cobertura de eventuais perdas.

A exposição máxima ao risco de crédito na data de encerramento de cada período é o valor contábil de cada faixa de idade de vencimento dos títulos e das faturas a receber conforme demonstrado a seguir:

	Controladora		Consolidado	
	31/03/2020	31/12/2019	31/03/2020	31/12/2019
A vencer:	45.767	58.504	45.772	58.504
Vencidos:				
Até 30 dias	2.678	2.918	2.792	2.957
De 31 a 60 dias	854	737	860	739
De 61 a 90 dias	582	770	613	774
De 91 a 180 dias	1.513	1.364	1.552	1.378
De 181 a 360 dias	2.442	3.312	2.460	3.326
A mais de 360 dias	51.659	50.247	52.286	51.054
Total vencidos	59.728	59.348	60.563	60.228
Total	105.495	117.852	106.335	118.732

B. MOVIMENTAÇÃO DA PROVISÃO PARA CRÉDITOS DE LIQUIDAÇÃO DUVIDOSA

	Controladora		Consolidado	
	31/03/2020	31/03/2019	31/03/2020	31/03/2019
Saldo no início do período	(51.079)	(49.031)	(51.709)	(49.594)
(Provisão) /Reversão no período	(1.049)	(1.648)	(1.055)	(1.667)
Saldo no fim do período	(52.128)	(50.679)	(52.764)	(51.261)

6. ESTOQUES

Esta nota foi apresentada nas demonstrações financeiras anuais de 2019 da Companhia, na nota explicativa nº 7.

	Controladora		Consolidado	
	31/03/2020	31/12/2019	31/03/2020	31/12/2019
Produtos acabados e mercadorias para revenda	150.065	141.457	118.178	112.027
Importação em andamento	4.683	7.030	5.815	8.348
Matéria-prima	-	-	39.282	39.441
Estoque em poder de terceiros	7.290	8.037	17.093	19.484
Provisão para perda de estoque	(83)	(83)	(83)	(83)
	161.955	156.441	180.285	179.217

O lucro não realizado decorrente das operações de compra de produtos acabados da controlada Inbrands Indústria é eliminado no momento da consolidação. Em 31 de março de 2020, o valor do lucro não realizado nos estoques da Companhia, líquido dos impostos, era de R\$32.240 (R\$29.584 em 31 de dezembro de 2019).

A expectativa da Companhia é de que seus estoques sejam realizados em período inferior a 12 meses.

INBRANDS S.A**Notas explicativas às informações contábeis intermediárias, individuais e consolidadas**

31 de março de 2020

(Em milhares de reais)

7. IMPOSTOS A RECUPERAR

Esta nota foi apresentada nas demonstrações financeiras anuais de 2019 da Companhia, na nota explicativa nº 8.

	Controladora		Consolidado	
	31/03/2020	31/12/2019	31/03/2020	31/12/2019
Imposto sobre Circulação de Mercadorias e Serviços (ICMS)	74.899	73.460	83.664	82.974
Imposto de Renda Pessoa Jurídica (IRPJ)	-	-	324	324
Contribuição Social sobre o Lucro Líquido (CSLL)	-	-	189	195
Imposto de Renda Retido na Fonte (IRRF)	146	128	204	205
Programa de Integração Social – PIS (**)	20.327	20.279	23.093	23.280
Contrib. para o Financiamento da Seguridade Social -COFINS (**)	93.678	93.461	107.489	108.298
Outros	498	495	993	977
	189.548	187.823	215.956	216.253
Ativo circulante	26.741	51.926	53.149	72.086
Ativo não circulante (*)	162.807	135.897	162.807	144.167
	189.548	187.823	215.956	216.253

(*) A Companhia reclassificou o saldo de ICMS a recuperar para o ativo não circulante, pois a Administração possui expectativa que o cumprimento do seu plano de recuperabilidade se dará a longo prazo.

(**) No exercício de 2019, a Companhia e a controlada Inbrands Indústria de Roupas S.A., obtiveram decisão definitiva favorável transitada em julgado em ação judicial, ajuizada em 2013, que discutia o direito à exclusão do ICMS da base de cálculo do PIS e da COFINS a partir de novembro de 2008, inclusive. O valor total foi de R\$ 113.740 na controladora e R\$ 138.748 no consolidado, sendo R\$ 76.116 na controladora e R\$ 93.938 no consolidado, de principal registrados na rubrica Outras Receitas (resultado) e R\$ 37.623 na controladora e R\$ 44.809 no consolidado, de atualização monetária registrados na rubrica Outras Receitas Financeiras (resultado). Parte do crédito apurado já foi utilizado para a compensação na tributação da receita financeira proveniente desse crédito, além disso a Companhia pretende compensar os créditos de PIS e Cofins registrados no período de 36 meses.

8. IMPOSTO DE RENDA E CONTRIBUIÇÃO SOCIAL DIFERIDOS

Esta nota foi apresentada nas demonstrações financeiras anuais de 2019 da Companhia, na nota explicativa nº 9.

A. COMPOSIÇÃO IMPOSTO DE RENDA E CONTRIBUIÇÃO SOCIAL DIFERIDOS ATIVOS (PASSIVOS)

	Controladora		Consolidado	
	31/03/2020	31/12/2019	31/03/2020	31/12/2019
I.R. e C.S. diferidos sobre:				
Marcas adquiridas em combinações de negócios	(56.939)	(56.939)	(56.939)	(56.939)
Pontos comerciais adquiridos em combinações de negócios	(396)	(396)	(396)	(396)
Amortização fiscal do ágio sobre aquisição de sociedade (i)	(59.276)	(59.276)	(69.624)	(69.624)
Prejuízos fiscais e bases negativas	125.424	125.424	126.793	126.793
Diferenças temporárias	18.004	17.908	18.271	18.149
	26.817	26.721	18.105	17.983
Ativo não circulante	26.817	26.721	18.105	17.983
	26.817	26.721	18.105	17.983

(i) Refere-se à amortização fiscal dos créditos tributários decorrentes de ágio das empresas adquiridas CDM, ITW, VR Holding e o respectivo efeito do imposto de renda e da contribuição social, a qual ocorreu em 60 meses.

Foram constituídos imposto de renda e contribuição social diferidos, provenientes de prejuízo fiscal e base negativa de contribuição social e diferenças temporárias da Companhia e das controladas, no limite do valor realizável com base nas projeções aprovadas pelo Conselho de Administração para os próximos períodos. Em 31 de março de 2020 a Companhia revisou as projeções de resultado para 2020 devido aos possíveis impactos do COVID-19, essa revisão alterou a expectativa de realização, conforme demonstrado a seguir:

INBRANDS S.A**Notas explicativas às informações contábeis intermediárias, individuais e consolidadas**

31 de março de 2020

(Em milhares de reais)

Consolidado	
Ano	Valor
2021	1.491
2022	4.137
2023	7.913
2024	11.437
2025	16.244
2026	20.250
2027	23.425
2028	26.779
2029	33.388
Total	145.064

Em 31 de março de 2020, os saldos de prejuízos fiscais e base negativa de CSLL no consolidado, para os quais não foram reconhecidos o respectivo imposto de renda diferido, de era de R\$ 47.767 (R\$ 33.218 em 31 de dezembro de 2019), para os quais não há prazo-limite para utilização e está sendo controlado no Livro de Apuração do Lucro Real – LALUR.

B. ANÁLISE DA ALÍQUOTA EFETIVA DO IMPOSTO DE RENDA E DA CONTRIBUIÇÃO SOCIAL

	Controladora		Consolidado	
	31/03/2020	31/03/2019	31/03/2020	31/03/2019
Prejuízo antes do IRPJ e da CSLL	(45.204)	(18.525)	(45.535)	(18.793)
Alíquota nominal vigente	34%	34%	34%	34%
Expectativa de benefício do IRPJ e da CSLL	15.369	6.299	15.481	6.389
Equivalência patrimonial	(825)	(73)	56	(231)
Adições permanentes líquidas de exclusões	46	597	274	3.018
IRPJ e CSLL diferidos sobre prejuízo fiscal não constituídos	(14.494)	(6.823)	(15.689)	(9.176)
	96	-	122	-
IRPJ e da CSLL no resultado do período:				
Diferidos	96	-	122	-
	96	-	122	-

9. INVESTIMENTOS

Esta nota foi apresentada nas demonstrações financeiras anuais de 2019 da Companhia, na nota explicativa nº 10.

	Controladora									
	Patrimônio líquido		Lucro (prejuízo) do período		Participação - %		Investimento/ (Patrimônio Líquido negativo)		Resultado de equivalência patrimonial	
	31/03/2020	31/12/2019	31/03/2020	31/03/2019	31/03/2020	31/12/2019	31/03/2020	31/12/2019	31/03/2020	31/03/2019
Luminosidade	(45.686)	(44.466)	(1.220)	(1.073)	75	75	(34.265)	(33.350)	(915)	(805)
Inbrands Indústria	52.914	54.776	(1.862)	1.134	100	100	52.914	54.776	(1.862)	1.134
Tommy Hilfiger	87.508	86.809	700	(1.085)	50	50	43.754	43.405	349	(542)
							62.403	64.831	(2.428)	(213)
Investimentos							96.668	98.181		
Provisão para perdas com Patrimônio Líquido negativo							(34.265)	(33.350)		
Total							62.403	64.831		

INBRANDS S.A
Notas explicativas às informações contábeis intermediárias, individuais e consolidadas

31 de março de 2020

(Em milhares de reais)

	Consolidado									
	Patrimônio líquido		Lucro (Prejuízo) do período		Participação - %		Investimento / (Patrimônio Líquido negativo)		Resultado de equivalência patrimonial	
	31/03/2020	31/12/2019	31/03/2020	31/03/2019	31/03/2020	31/12/2019	31/03/2020	31/12/2019	31/03/2020	31/03/2019
Tommy Hilfiger	87.508	86.808	700	(1.085)	50	50	43.754	43.405	349	(542)
IMM Fashion	(5.708)	(5.336)	(372)	(277)	50	50	(2.848)	(2.663)	(185)	(138)
							40.906	40.742	164	(680)
Investimentos							43.754	43.405		
Passivo a descoberto							(2.848)	(2.663)		
Total							40.906	40.742		

A. MOVIMENTAÇÃO DOS INVESTIMENTOS EM CONTROLADAS E CONTROLADAS EM CONJUNTO

	Controladora				Consolidado			
	Luminosidade	Inbrands Indústria	Tommy Hilfiger	Total	Tommy Hilfiger	IMM Fashion	Total	
Saldo em 1º de janeiro de 2019		(28.554)	38.015	38.526	47.987	38.526	(385)	38.141
Resultado de equivalência patrimonial		(805)	1.134	(542)	(213)	(542)	(138)	(680)
Saldo em 31 de março de 2019		(29.359)	39.149	37.984	47.774	37.984	(523)	37.461
Saldo em 1º de janeiro de 2020		(33.350)	54.776	43.405	64.831	43.405	(2.663)	40.742
Resultado de equivalência patrimonial		(915)	(1.862)	349	(2.428)	349	(185)	164
Saldo em 31 de março de 2020		(34.265)	52.914	43.754	62.403	43.754	(2.848)	40.906

10. IMOBILIZADO

Esta nota foi apresentada nas demonstrações financeiras anuais de 2019 da Companhia, na nota explicativa nº 11.

a) COMPOSIÇÃO DO IMOBILIZADO

	Taxa anual de depreciação %	Controladora					
		31/03/2020			31/12/2019		
		Custo	Depreciação acumulada	Valor líquido	Custo	Depreciação acumulada	Valor líquido
Benfeitorias	10	2.451	(2.267)	184	2.246	(2.213)	33
Edificações	4	135	(5)	130	135	(4)	131
Máquinas e equipamentos	10	11.907	(8.832)	3.075	11.886	(8.658)	3.228
Móveis e utensílios	10	31.850	(22.999)	8.851	31.826	(22.527)	9.299
Instalações	10	125.681	(80.515)	45.166	128.177	(78.595)	49.582
Veículos	20	909	(898)	11	909	(897)	12
Equipamentos de informática	20	18.028	(16.687)	1.341	17.895	(16.499)	1.396
Outros equipamentos	10	1.802	(1.026)	776	1.796	(990)	806
Imobilizado em andamento	-	1.028	-	1.028	879	-	879
		193.791	(133.229)	60.562	195.749	(130.383)	65.366

INBRANDS S.A
Notas explicativas às informações contábeis intermediárias, individuais e consolidadas

31 de março de 2020

(Em milhares de reais)

		Consolidado					
		31/03/2020			31/12/2019		
	Taxa anual de depreciação %	Depreciação		Valor	Depreciação		Valor
		Custo	acumulada	líquido	Custo	acumulada	líquido
Benfeitorias	10	2.927	(2.350)	577	2.722	(2.651)	71
Edificações	4	135	(5)	130	135	(4)	131
Máquinas e equipamentos	10	12.839	(9.741)	3.098	12.818	(9.565)	3.253
Móveis e utensílios	10	33.021	(24.127)	8.894	32.997	(23.653)	9.344
Instalações	10	125.769	(80.896)	44.873	128.265	(78.615)	49.650
Veículos	20	909	(898)	11	909	(897)	12
Equipamentos de informática	20	19.062	(17.738)	1.324	18.929	(17.549)	1.380
Outros equipamentos	10	1.802	(1.026)	776	1.796	(990)	806
Imobilizado em andamento	-	1.028	-	1.028	879	-	879
		197.492	(136.781)	60.711	199.450	(133.924)	65.526

b) AS MOVIMENTAÇÕES REGISTRADAS NA RUBRICA "IMOBILIZADO" FORAM AS SEGUINTES:

		Controladora				
		31/12/2019	Adições	Baixas	Transferência (*)	31/03/2020
Custo:						
Benfeitorias		2.246	-	-	205	2.451
Edificações		135	-	-	-	135
Máquinas e equipamentos		11.886	39	(22)	4	11.907
Móveis e utensílios		31.826	30	(6)	-	31.850
Instalações		128.177	16	(2.407)	(105)	125.681
Veículos		909	-	-	-	909
Equipamentos de informática		17.895	138	(5)	-	18.028
Outros equipamentos		1.796	6	-	-	1.802
Imobilizado em andamento		879	253	-	(104)	1.028
Total do custo		195.749	482	(2.440)	-	193.791
Depreciação acumulada:						
Benfeitorias		(2.213)	(54)	-	-	(2.267)
Edificações		(4)	(1)	-	-	(5)
Máquinas e equipamentos		(8.658)	(186)	12	-	(8.832)
Móveis e utensílios		(22.527)	(478)	6	-	(22.999)
Instalações		(78.595)	(2.844)	924	-	(80.515)
Veículos		(897)	(1)	-	-	(898)
Equipamentos de informática		(16.499)	(188)	-	-	(16.687)
Outros equipamentos		(990)	(36)	-	-	(1.026)
Total da depreciação		(130.383)	(3.788)	942	-	(133.229)
Valor líquido		65.366	(3.306)	(1.498)	-	60.562

INBRANDS S.A**Notas explicativas às informações contábeis intermediárias, individuais e consolidadas**

31 de março de 2020

(Em milhares de reais)

	Controladora				31/03/2019
	31/12/2018	Adições	Baixas	Transferência	
Custo:					
Benfeitorias	2.999	-	(28)	-	2.971
Edificações	-	135	-	-	135
Máquinas e equipamentos	11.706	109	-	-	11.815
Móveis e utensílios	31.551	46	(189)	99	31.507
Instalações	130.168	124	(3.182)	1.031	128.141
Veículos	919	44	-	-	963
Equipamentos de informática	17.793	157	(101)	-	17.850
Outros equipamentos	1.753	12	(8)	-	1.756
Imobilizado em andamento	1.805	669	-	(1.130)	1.344
Direito de uso de imóveis	-	161.589	-	-	161.589
Total do custo	198.694	162.885	(3.508)	-	358.071
Depreciação acumulada:					
Benfeitorias	(2.556)	(56)	28	-	(2.584)
Máquinas e equipamentos	(7.872)	(179)	-	-	(8.051)
Móveis e utensílios	(20.864)	(522)	163	-	(21.223)
Instalações	(71.598)	(2.884)	1.841	-	(72.641)
Veículos	(889)	(14)	-	-	(903)
Equipamentos de informática	(17.146)	(254)	99	-	(17.301)
Outros equipamentos	(856)	(36)	7	-	(885)
Direito de uso de imóveis	-	(12.334)	-	-	(12.334)
Total da depreciação	(121.781)	(16.279)	2.138	-	(135.922)
Valor líquido	76.913	146.606	(1.370)	-	222.149

(*) As transferências se referem a imobilizados em andamentos concluídos, que foram classificados em cada grupo de contas correspondente.

	Consolidado				31/03/2020
	31/12/2019	Adições	Baixas	Transferência (*)	
Custo:					
Benfeitorias	2.722	-	-	205	2.927
Edificações	135	-	-	-	135
Máquinas e equipamentos	12.818	39	(22)	4	12.839
Móveis e utensílios	32.997	30	(6)	-	33.021
Instalações	128.265	16	(2.407)	(105)	125.769
Veículos	909	-	-	-	909
Equipamentos de informática	18.929	138	(5)	-	19.062
Outros equipamentos	1.796	6	-	-	1.802
Imobilizado em andamento	879	253	-	(104)	1.028
Total do custo	199.450	482	(2.440)	-	197.492
Depreciação acumulada:					
Benfeitorias	(2.651)	(60)	-	361	(2.350)
Edificações	(4)	(1)	-	-	(5)
Máquinas e equipamentos	(9.565)	(188)	12	-	(9.741)
Móveis e utensílios	(23.653)	(480)	6	-	(24.127)
Instalações	(78.615)	(2.843)	923	(361)	(80.896)
Veículos	(897)	(1)	-	-	(898)
Equipamentos de informática	(17.549)	(189)	-	-	(17.738)
Outros equipamentos	(990)	(36)	-	-	(1.026)
Total da depreciação	(133.924)	(3.798)	941	-	(136.781)
Valor líquido	65.526	(3.316)	(1.499)	-	60.711

INBRANDS S.A**Notas explicativas às informações contábeis intermediárias, individuais e consolidadas**

31 de março de 2020

(Em milhares de reais)

	Consolidado				31/03/2019
	31/12/2018	Adições	Baixas	Transferência	
Custo:					
Benfeitorias	3.475	-	(28)	-	3.447
Edificações	-	135	-	-	135
Máquinas e equipamentos	12.638	109	-	-	12.747
Móveis e utensílios	32.722	46	(189)	99	32.678
Instalações	130.256	124	(3.182)	1.031	128.229
Veículos	919	44	-	-	963
Equipamentos de informática	18.828	157	(101)	-	18.884
Outros equipamentos	1.752	12	(8)	-	1.756
Imobilizado em andamento	1.805	669	-	(1.130)	1.344
Direito de uso de imóveis	-	161.589	-	-	161.589
Total do custo	202.395	162.885	(3.508)	-	361.772
Depreciação acumulada:					
Benfeitorias	(2.613)	(61)	28	-	(2.646)
Máquinas e equipamentos	(8.767)	(186)	-	-	(8.953)
Móveis e utensílios	(21.981)	(525)	163	-	(22.343)
Instalações	(71.980)	(2.882)	1.840	-	(73.022)
Veículos	(888)	(15)	-	-	(903)
Equipamentos de informática	(18.193)	(255)	99	-	(18.349)
Outros equipamentos	(856)	(36)	7	-	(885)
Direito de uso de imóveis	-	(12.334)	-	-	(12.334)
Total da depreciação	(125.278)	(16.294)	2.137	-	(139.435)
Valor líquido	77.117	146.591	(1.371)	-	222.337

(*) As transferências se referem a imobilizados em andamentos concluídos, que foram classificados em cada grupo de contas correspondente.

C) TESTE DE REDUÇÃO AO VALOR RECUPERÁVEL DO ATIVO IMOBILIZADO (IMPAIRMENT)

Em 31 de março de 2020, devido aos impactos do COVID-19, a Companhia, e não identificou necessidade para realização de qualquer ajuste de redução ao valor recuperável do ativo imobilizado, do qual será reavaliado em 31.12.2020.

D) ATIVOS CEDIDOS EM GARANTIA

Em 31 de março de 2020, a Companhia possui ativos cedidos em garantia para os arrendamentos financeiros captados, conforme divulgado na Nota Explicativa nº 13.

11. INTANGÍVEL

Esta nota foi apresentada nas demonstrações financeiras anuais de 2019 da Companhia, na nota explicativa nº 12.

a) COMPOSIÇÃO DO INTANGÍVEL

	Taxa anual de amortização %	Controladora					
		31/03/2020			31/12/2019		
		Custo	Amortização acumulada	Valor líquido	Custo	Amortização acumulada	Valor líquido
Direitos de uso de ponto comercial	(a)	55.635	(39.262)	16.373	57.435	(38.980)	18.455
Software	20	61.957	(43.514)	18.443	60.038	(41.490)	18.548
Marcas e patentes	(b)	175.791	-	175.791	175.791	-	175.791
Desenvolvimento de coleções Intangível em andamento	(c)	188.720	(163.743)	24.977	184.038	(158.234)	25.804
Ágio	(d)	504	-	504	-	-	-
		211.962	-	211.962	211.962	-	211.962
		694.569	(246.519)	448.050	689.264	(238.704)	450.560

INBRANDS S.A
Notas explicativas às informações contábeis intermediárias, individuais e consolidadas

31 de março de 2020

(Em milhares de reais)

	Taxa anual de amortização %	Consolidado					
		31/03/2020			31/12/2019		
		Custo	Amortização acumulada	Valor líquido	Custo	Amortização acumulada	Valor líquido
Direitos de uso de ponto comercial	(a)	55.635	(39.262)	16.373	57.435	(38.980)	18.455
Software	20	62.192	(43.749)	18.443	60.273	(41.725)	18.548
Marcas e patentes	(b)	175.796	-	175.796	175.796	-	175.796
Desenvolvimento de coleções	(c)	188.720	(163.743)	24.977	184.038	(158.234)	25.804
Intangível em andamento		504	-	504	-	-	-
Ágio	(d)	211.962	-	211.962	211.962	-	211.962
		694.809	(246.754)	448.055	689.504	(238.939)	450.565

- (a) Os direitos de uso são valores pagos a shopping centers para instalação das lojas, que são amortizados de acordo com o período do contrato de locação das respectivas lojas, considerando período de renovação automático, quando aplicável.
- (b) Referem-se substancialmente às aquisições das marcas Richards, Salinas, VR, Mandi e Bobstore, as quais a Administração entende tratar-se de um intangível de vida útil-econômica indefinida. Em 31 de dezembro de 2019, a Companhia avaliou os benefícios econômicos dessas marcas e identificou a necessidade de efetuar a baixa do valor recuperável do intangível registrado da marca MANDI.
- (c) O desenvolvimento de coleções é referente a gastos específicos incorridos no desenvolvimento de futuras coleções, os quais serão amortizados pelo período de sua comercialização, o qual varia de 6 a 24 meses.
- (d) O montante do ágio registrado é decorrente da combinação de negócios na aquisição das empresas CDM (detentora das marcas "Richards" e "Salinas"), ITW (detentora da marca "Bobstore"), VR Holding (detentora da marca "VR") e Luminosidade. Em 31 de dezembro de 2019, a Companhia avaliou os benefícios econômicos dessas marcas e identificou a necessidade de efetuar a baixa do valor recuperável do Ágio registrado da Luminosidade.

b) AS MOVIMENTAÇÕES REGISTRADAS NA RUBRICA "INTANGÍVEL" FORAM AS SEGUINTEs:

	Controladora				
	31/12/2019	Adições	Baixas	Juros capitalizados (*)	31/03/2020
Custo:					
Direitos de uso de ponto comercial	57.435	-	(1.800)	-	55.635
Software	60.038	1.913	-	6	61.957
Marcas e patentes	175.791	-	-	-	175.791
Desenvolvimento de coleções	184.038	4.562	-	120	188.720
Intangível em andamento	-	504	-	-	504
Ágio	211.962	-	-	-	211.962
Total do custo	689.264	6.979	(1.800)	126	694.569
Amortização acumulada:					
Direitos de uso de ponto comercial	(38.980)	(1.107)	825	-	(39.262)
Software	(41.490)	(2.024)	-	-	(43.514)
Desenvolvimento de coleções	(158.234)	(5.509)	-	-	(163.743)
Total da amortização	(238.704)	(8.640)	825	-	(246.519)
Valor líquido	450.560	(1.661)	(975)	126	448.050

INBRANDS S.A**Notas explicativas às informações contábeis intermediárias, individuais e consolidadas**

31 de março de 2020

(Em milhares de reais)

Controladora						
31/12/2018	Adições	Baixas	Transferência	Juros capitalizados (*)	31/03/2019	
Custo:						
Direitos de uso de ponto comercial	59.249	428	(440)	-	-	59.237
Software	53.748	759	(2)	254	5	54.764
Marcas e patentes	194.839	-	-	-	-	194.839
Desenvolvimento de coleções	163.189	5.492	-	-	188	168.869
Intangível em andamento	-	554	-	(254)	-	300
Ágio	217.947	-	-	-	-	217.947
Total do custo	688.972	7.233	(442)	-	193	695.956
Amortização acumulada:						
Direitos de uso de ponto comercial	(36.270)	(1.187)	303	-	-	(37.154)
Software	(31.398)	(2.505)	2	-	-	(33.901)
Desenvolvimento de coleções	(134.969)	(5.833)	-	-	-	(140.802)
Total da amortização	(202.637)	(9.525)	305	-	-	(211.857)
Valor líquido	486.335	(2.292)	(137)	-	193	484.099

Consolidado					
31/12/2019	Adições	Baixas	Juros capitalizados (*)	31/03/2020	
Custo:					
Direitos de uso de ponto comercial	57.435	-	(1.800)	-	55.635
Software	60.273	1.913	-	6	62.192
Marcas e patentes	175.796	-	-	-	175.796
Desenvolvimento de coleções	184.038	4.562	-	120	188.720
Intangível em andamento	-	504	-	-	504
Ágio	211.962	-	-	-	211.962
Total do custo	689.504	6.979	(1.800)	126	694.809
Amortização acumulada:					
Direitos de uso de ponto comercial	(38.980)	(1.107)	825	-	(39.262)
Software	(41.725)	(2.024)	-	-	(43.749)
Desenvolvimento de coleções	(158.234)	(5.509)	-	-	(163.743)
Total da amortização	(238.939)	(8.640)	825	-	(246.754)
Valor líquido	450.565	(1.661)	(975)	126	448.055

INBRANDS S.A**Notas explicativas às informações contábeis intermediárias, individuais e consolidadas**

31 de março de 2020

(Em milhares de reais)

	Consolidado					31/03/2019
	31/12/2018	Adições	Baixas	Transferência	Juros capitalizados (*)	
Custo:						
Direitos de uso de ponto comercial	59.252	428	(443)	-	-	59.237
Software	53.983	759	(2)	254	5	54.999
Marcas e patentes	194.844	-	-	-	-	194.844
Desenvolvimento de coleções	163.189	5.492	-	-	188	168.869
Intangível em andamento	-	554	-	(254)	-	300
Ágio	217.947	-	-	-	-	217.947
Total do custo	689.215	7.233	(445)	-	193	696.196
Amortização acumulada:						
Direitos de uso de ponto comercial	(36.270)	(1.188)	304	-	-	(37.154)
Software	(31.633)	(2.505)	2	-	-	(34.136)
Desenvolvimento de coleções	(134.969)	(5.833)	-	-	-	(140.802)
Total da amortização	(202.872)	(9.526)	306	-	-	(212.092)
Valor líquido	486.343	(2.293)	(139)	-	193	484.104

(*) A Companhia capitaliza encargos financeiros referentes a desenvolvimentos de coleções e desenvolvimento de softwares. A taxa média efetiva referente aos custos dos empréstimos foi de 5,63% a.a. (6,39% para o exercício findo em 31 de dezembro de 2019). A apropriação dos juros e encargos ao resultado do período ocorrerá nos mesmos prazos de amortização ou quando ocorrer a baixa dos ativos financiados. Os juros capitalizados sobre esses ativos foram registrados durante o período de desenvolvimento das coleções e/ou dos softwares.

c) TESTES DE REDUÇÃO AO VALOR RECUPERÁVEL DO INTANGÍVEL (IMPAIRMENT)

Para efeitos dos testes de avaliação, foi definido um conjunto de premissas de forma a determinar o valor recuperável dos principais ativos:

i) Metodologia aplicada:

Para fins de seu teste anual de redução ao valor recuperável destes ativos, a Companhia adota a abordagem de valor em uso, que consiste em uma estimativa dos fluxos de caixa futuros, trazidos a valor presente por meio da aplicação de uma taxa de desconto apropriada. A Administração baseou suas projeções levando em consideração o orçamento aprovado em 2019 para o período de 2020 a 2029. Devido a pandemia do COVID-19, a Companhia revisitou sua projeção aprovada no exercício anterior para o período findo em 31 de março de 2020.

ii) Unidade geradora de caixa:

A Administração entende que existe sinergia entre os canais de vendas (atacado, varejo, franquia), sendo esse o principal motivo para gerenciar suas operações levando em consideração o seu segmento operacional de comercialização de vestuário, que corresponde ao grupo de UGC ao qual os ativos estão alocados.

iii) Taxa de desconto:

A taxa de desconto, aplicada refere-se ao WACC da Companhia que é de 12,8% a.a., em que a Companhia entende que a taxa elaborada é imparcial, refletindo também, dados de mercado.

iv) Demais premissas utilizadas:

Devido a pandemia do COVID-19, a Administração realizou a revisão de seu plano estratégico anteriormente aprovado e considerou cerca de 40% de redução de lucro bruto e cerca de 20% de redução de suas despesas, daquilo que era projetado no orçamento aprovado para o ano, anteriormente ao contexto da pandemia do COVID-19. A ponderação feita para receitas e custo leva em consideração uma estimativa gradual na retomada das

INBRANDS S.A**Notas explicativas às informações contábeis intermediárias, individuais e consolidadas**

31 de março de 2020

(Em milhares de reais)

operações durante o exercício. A ponderação nas despesas, são provenientes de ações já tomadas pela Companhia, para preservação de caixa, conforme já destacado na nota explicativa 1.

A partir de 2021 a Administração manteve seu plano estratégico anteriormente aprovado, mas com o reposicionamento de caixa, principalmente nas despesas com ocupação, em decorrência de renegociações com arrendatários. As taxas de crescimento utilizadas, a partir de 2021 estão em linha com o processo orçamentário da Companhia e com as expectativas de mercado. Em relação a receita, é projetado crescimento pela inflação considerando também crescimentos reais entre os diferentes tipos de linhas de venda (varejo, atacado e franquia), O crescimento real se baseia na maturação das unidades existentes, reforçando o crescimento orgânico das lojas e conseqüentemente no aumento da carteira de atacado, franquias e multimarcas.

Os fluxos de caixa posteriores aos períodos mais longos foram extrapolados a uma taxa de crescimento anual constante de 3,8%.

A Administração acredita que qualquer tipo de mudança razoavelmente possível nas premissas-chave, nas quais o valor recuperável se baseia, não levaria o valor contábil total a exceder o valor recuperável total do segmento.

Em 31 de março de 2020 a Companhia efetuou teste de revisão da recuperação dos ativos intangíveis da Companhia e suas controladas devidos aos impactos da COVID-19, e concluiu não há a necessidade de qualquer reconhecimento de provisão para perda adicional além daquelas já reconhecidas.

12. ARRENDAMENTO MERCANTIL

A Companhia chegou a suas taxas de desconto, com base nas taxas de juros prontamente observáveis no mercado brasileiro, considerando o prazo de cada contrato, ajustadas a taxa média das debentures. A tabela abaixo evidencia a taxa média ao ano de acordo com os prazos de vencimento dos contratos. Em 31 de março de 2020 não houve alterações nos contratos que alterassem as taxas de desconto divulgadas em 2019.

Prazos contratos	Taxa % aa
	31/03/2020
1 ano	7,76
2 anos	7,88
3 anos	8,39
4 anos	9,09
5 anos	9,47
6 anos	10,26
7 anos	10,59
8 anos	10,82
9 anos	11,05
10 anos	11,25

*Composição dos saldos e movimentação*Ativo de direito de uso

	Controladora		Consolidado	
	31/03/2020	31/12/2019	31/03/2020	31/12/2019
Saldo inicial	142.742	177.532	142.742	177.532
Adição e remensuração	6.157	19.424	6.157	19.424
Baixa	(2.404)	(2.353)	(2.404)	(2.353)
Depreciação	(13.158)	(51.861)	(13.158)	(51.861)
Saldo no fim do período	133.337	142.742	133.337	142.742

Passivo de arrendamento

INBRANDS S.A
Notas explicativas às informações contábeis intermediárias, individuais e consolidadas

31 de março de 2020

(Em milhares de reais)

	Controladora		Consolidado	
	31/03/2020	31/12/2019	31/03/2020	31/12/2019
Saldo inicial	147.786	177.532	147.786	177.532
Adição e remensuração	6.156	19.424	6.156	19.424
Baixa	(2.509)	(2.418)	(2.509)	(2.418)
Pagamento de principal	(11.388)	(46.752)	(11.388)	(46.752)
Pagamento de juros	(3.441)	(15.174)	(3.441)	(15.174)
Juros apropriados	3.441	15.174	3.441	15.174
Saldo no fim do período	140.045	147.786	140.045	147.786
Passivo circulante	44.683	46.581	44.683	46.581
Passivo não circulante	95.362	101.205	95.362	101.205
	140.045	147.786	140.045	147.786

Em 31 de março de 2020, o potencial crédito de PIS/COFINS sobre o fluxo de contratual bruto é de R\$ 15.874 e trazido a valor presente pelo prazo médio ponderado é de R\$ 12.954.

Em conformidade com o OFÍCIO-CIRCULAR/CVM/SNC/SEP/Nº02/2019, a Companhia adotou como política contábil os requisitos do CPC06 (R2) na mensuração e remensuração do seu direito de uso, procedendo o uso da técnica de fluxo de caixa descontado sem considerar a inflação.

Prezando pela devida divulgação frente aos requerimentos do CPC06 (R2) e para atender as orientações das áreas técnicas da CVM, são fornecidos os saldos passivos sem inflação, efetivamente contabilizado (fluxo real x taxa nominal), e a estimativa dos saldos inflacionados nos períodos de comparação (fluxo nominal x taxa nominal).

12.2 MATURIDADE DOS PASSIVOS DE ARRENDAMENTO

	Controladora e Consolidado						Encargos AVP	Saldo em 31/03/2020
	2020	2021	2022	2023	2024	2025 em diante		
Fluxo de pagamentos futuros	2020	2021	2022	2023	2024	2025 em diante		
Fluxo de caixa real	44.372	44.286	31.442	22.542	11.104	17.865	(31.566)	140.045
Taxa média de desconto (%)	7,88	8,39	9,09	9,47	10,26	10,93		
Fluxo de caixa nominal	47.035	46.988	33.509	23.768	11.761	18.983	(33.790)	148.254
Taxa média de inflação (%)	4,61	4,90	5,19	5,24	5,78	6,11		
Fluxo de pagamentos futuros	2020	2021	2022	2023	2024	2025 em diante		
Fluxo de caixa real	58.423	43.512	30.567	21.591	9.763	17.688	(33.758)	147.786
Taxa média de desconto (%)	7,88	8,39	9,09	9,47	10,26	10,93		
Fluxo de caixa nominal	61.612	45.965	32.450	22.813	10.339	18.797	(35.489)	156.487
Taxa média de inflação (%)	4,61	4,90	5,19	5,24	5,78	6,11		

12.3 ANÁLISE DO IMPACTO DAS DIFERENÇAS

	Controladora	Consolidado
	31/03/2020	31/03/2020
Ativo de direito de uso	133.337	133.337
Cenário com inflação	141.025	141.024
	5,77%	5,77%
Passivo de arrendamento	140.045	140.045
Cenário com inflação	148.254	148.254
	5,86%	5,86%
Apropriação dos juros	(3.441)	(3.441)
Cenário com inflação	(3.665)	(3.665)
	6,51%	6,51%
Depreciação do direito de uso	(13.158)	(13.158)
Cenário com inflação	(13.926)	(13.927)
	5,84%	5,84%

INBRANDS S.A**Notas explicativas às informações contábeis intermediárias, individuais e consolidadas**

31 de março de 2020

(Em milhares de reais)

13. PARTES RELACIONADAS

Esta nota foi apresentada nas demonstrações financeiras anuais de 2019 da Companhia, na nota explicativa nº 14.

A. SALDOS E TRANSAÇÕES COM PARTES RELACIONADAS

As transações com partes relacionadas referem-se, substancialmente, a mútuos a pagar e a receber de controladas, sendo os principais saldos e transações conforme a seguir descritos:

	Controladora		Consolidado	
	31/03/2020	31/12/2019	31/03/2020	31/12/2019
Ativo não circulante				
Partes relacionadas				
Controladas:				
Luminosidade (i)	33.164	32.064	-	-
Controlada em conjunto				
Tommy Hilfiger (ii)	1.444	928	1.444	928
Outras partes relacionadas				
IMM Moda (iii)	-	-	554	544
	34.608	32.992	1.998	1.472

Saldos	Controladora		Consolidado	
	31/03/2020	31/12/2019	31/03/2020	31/12/2019
Passivo circulante				
Partes relacionadas				
Controladas:				
Inbrands Indústria (iv)	43.533	45.575	-	-
	43.533	45.575	-	-
Passivo não circulante				
Dividendos a pagar				
Controladores				
Acionistas da Companhia	5.689	5.689	5.689	5.689
	5.689	5.689	5.689	5.689

- (i) Contrato de mútuo estabelecido com a Luminosidade, sujeito a juros equivalentes à variação de 100% do CDI.
(ii) Referem-se a reembolsos de despesas compartilhadas entre as companhias.
(iii) Contrato de mútuo estabelecido entre a Luminosidade e a IMM MODA, sujeito a variação positiva do IPCA mais juros de 2% ao ano.
(iv) Referente a transações e/ou operações de compra e venda de mercadorias efetuadas entre as companhias no curso normal dos negócios.

	Controladora		Consolidado	
	31/03/2020	31/03/2019	31/03/2020	31/03/2019
Transações				
Controlada direta e indireta				
Luminosidade				
Receitas financeiras	1.009	937	-	-
	1.009	937	-	-
Controlada em conjunto				
Tommy Hilfiger				
Compra de mercadoria	110	(76)	110	(76)
Reembolso de despesa compartilhada	3.821	3.843	3.821	3.843
	3.931	3.767	3.931	3.767
Controlada direta				
Inbrands Indústria				
Compra de mercadoria	(25.170)	(28.836)	-	-
	(25.170)	(28.836)	-	-

INBRANDS S.A**Notas explicativas às informações contábeis intermediárias, individuais e consolidadas**

31 de março de 2020

(Em milhares de reais)

B. REMUNERAÇÃO DOS MEMBROS DA ADMINISTRAÇÃO

A Companhia não concede benefícios pós-emprego e benefícios de rescisão de contrato de trabalho a seus administradores. De acordo com a Lei das Sociedades por Ações, contemplando as modificações nas práticas contábeis introduzidas pela Lei nº 11.638/07, e com o Estatuto Social da Companhia, é responsabilidade dos acionistas, em Assembleia Geral fixar a remuneração global anual dos membros do Conselho de Administração e da Diretoria, assim como a dos membros do Conselho Fiscal, se instalado.

	Consolidado	
	31/03/2020	31/03/2019
Remuneração		
Salário dos administradores	1.169	1.082
Benefícios concedidos	67	58
Subtotal	1.236	1.140

14. EMPRÉSTIMOS, FINANCIAMENTOS E DEBÊNTURES

Instituição financeira	Encargos	Vencimento	Garantias	Controladora		Consolidado	
				31/03/2020	31/12/2019	31/03/2020	31/12/2019
Debêntures:							
Debêntures	(a)	(a)	(a)	467.119	467.154	467.119	467.154
Empréstimos e financiamentos							
<u>Em moeda nacional</u>							
Capital de giro:	CDI + 3,50% a 12.68% ao ano	Dez/20 a Ago/21	Com Garantia	57.792	65.219	57.792	65.219
<u>Instrumentos financeiros derivativos</u>							
Contrato NDF				2.696	311	2.696	311
				527.607	532.684	527.607	532.684
Passivo circulante				63.364	61.810	63.364	61.810
Passivo não circulante				464.243	470.874	464.243	470.874
				527.607	532.684	527.607	532.684

a) CARACTERÍSTICAS E CLÁUSULAS CONTRATUAIS (“COVENANTS”) DEBÊNTURES**4ª emissão de debêntures**

Em 27 de julho de 2016, foi aprovada pelo Conselho de Administração da Companhia a 4ª emissão de debentures da Companhia. Foram emitidas 474.300 debêntures simples, não conversíveis em ações, da espécie com garantia real em duas series que somadas totalizaram o valor de R\$474.300. Os recursos captados pela mesma na data da emissão foram integralmente destinados ao resgate antecipado das debêntures da 1ª e da 2ª emissão e à liquidação de certos contratos financeiros.

Em 24 de setembro de 2018 foi aprovada a Repactuação da 4ª Emissão da Inbrands, de modo que os Debenturistas deliberaram e aprovaram, em Assembleias Gerais de Debenturistas da Primeira e da Segunda Série, realizadas separadamente e de forma conjunta entre as séries.

As características e condições da emissão da debênture são:

INBRANDS S.A**Notas explicativas às informações contábeis intermediárias, individuais e consolidadas**

31 de março de 2020

(Em milhares de reais)

Descrição	4ª emissão
Emissora	Inbrands S.A.
Coordenador-líder	Banco Itaú BBA S.A.
Título	Debênture com esforços restritos de distribuição nos termos da Instrução CVM nº 476, de janeiro de 2009
Valor de emissão	R\$474.300
Destinação dos recursos	Resgate antecipado da totalidade das debêntures de 1ª e 2ª emissões e adimplemento integral de certos contratos financeiros Com garantia real (recebíveis de cartão em 4,5% do saldo da debentures atualizada e recebíveis de atacado no valor de R\$60 milhões de boletos a vencer) – esta garantia foi alterada em relação ao Valor Mínimo da Garantia relacionado ao Contrato de Garantia Recebíveis Atacado entre 24.09.2018, inclusive, e 28.02.2019, inclusive; (I) liberação da Cessão Fiduciária Recebíveis Atacado prevista na Cláusula 4.11.1 (ii) do Instrumento Particular de Escritura da Emissão a partir de 01.03.2019, inclusive e, portanto, a extinção do Contrato a ela relacionada
Garantias	
Séries	Dois séries, sendo a 1ª. no valor de R\$341.900, e a 2ª no valor de R\$132.400
Regime de colocação	Regime Misto de Garantia Firme (1ª) e de Melhores Esforços (2ª)
Valor nominal unitário	R\$1.000
Data de emissão	12 de agosto de 2016
Prazo	12 de maio de 2025
Forma de amortização	Amortizações serão em parcelas mensais, sendo a primeira com vencimento em 12 de maio de 2020 e a última em 12 de maio de 2025.
Amortizações extraordinárias	Previsão de amortizações extraordinárias antecipadas parciais anuais do Valor Nominal Unitário (ou do Saldo do Valor Nominal Unitário, conforme o caso) e pagamento de Remuneração complementar a serem realizados anualmente pela Emissora, condicionados à verificação de determinado EBITDA
Outras obrigações	Previsão de eventual obrigação de realização de aumento(s) de capital, público(s) ou privado(s), na própria Emissora, no valor de até R\$ 10.000; e inclusão, na Escritura, de previsão de obrigação de aporte de valores por parte dos atuais e/ou futuros acionistas da Emissora mediante concessão de crédito em favor da Emissora (dívida) no valor de até R\$ 32.000, condicionada a ocorrência de determinado evento
Remuneração	100% da variação acumulada da taxa média dos depósitos interfinanceiros (Taxa DI Over “Extra Grupo”), apurada e divulgada diariamente pela B3, na forma percentual ao ano, base 252 (duzentos e cinquenta e dois) dias úteis, acrescida de um “spread” máximo de até 4,50% ao ano.
Pagamento da remuneração	Pagamento da remuneração será feito em parcelas mensais e consecutivas, sem carência, nos meses sendo o primeiro pagamento em 12 de fevereiro de 2017 e o último na data de vencimento.

Até 31 de março de 2020 a Companhia pagou a título de juros sobre as debêntures o valor de R\$ 6.446, conforme demonstrado no fluxo de caixa das atividades de financiamento.

15. PARCELAMENTO DE TRIBUTOS

	Controladora		Consolidado	
	31/03/2020	31/12/2019	31/03/2020	31/12/2019
REFIS	6.117	6.200	14.402	14.624
Imposto sobre Circulação de Mercadoria e Serviços (ICMS)	89	97	121	158
ICMS – Parcelamento Ordinário	29.005	24.362	30.957	26.372
INSS – Parcelamento Ordinário	20.724	21.381	20.724	21.381
COFINS – Parcelamento Ordinário	2.783	2.905	3.602	3.770
PIS – Parcelamento Ordinário	605	631	792	828
PERT – MP 783	544	551	4.698	4.835
PRT – MP 766	-	-	123	126
PIS/COFINS - Parcelamento simplificado – CDA	8.825	420	9.609	1.232
INSS - Parcelamento simplificado	-	-	34	37
	68.692	56.547	85.062	73.363
Passivo circulante	20.065	16.765	24.087	20.518
Passivo não circulante	48.627	39.782	60.975	52.845
	68.692	56.547	85.062	73.363

Os parcelamentos de tributos homologados permanecem os mesmos divulgados nas demonstrações financeiras individuais e consolidadas referentes ao exercício findo em 31 de dezembro de 2019, originalmente apresentada em 27 de março de 2020, as quais devem ser lidas em conjunto com essas informações trimestrais.

A seguir a movimentação dos impostos parcelados:

INBRANDS S.A**Notas explicativas às informações contábeis intermediárias, individuais e consolidadas**

31 de março de 2020

(Em milhares de reais)

	Controladora		Consolidado	
	31/03/2020	31/03/2019	31/03/2020	31/03/2019
Saldo no início do exercício	56.546	54.574	73.366	70.871
Adições (*)	15.895	6.937	15.895	6.937
Atualização monetária - Taxa de Juros de Longo Prazo – TJLP	2.272	3.387	2.613	4.163
Pagamentos efetuados	(6.021)	(9.975)	(6.812)	(11.245)
Saldo no fim do exercício	68.692	54.923	85.062	70.726

(*) Nos meses de janeiro e fevereiro de 2020 a Companhia solicitou o parcelamento ordinário de ICMS na SEFAZ dos estados de São Paulo e Goiás totalizando o valor de R\$ 7.386 em 60 meses. Em 06 de março de 2020 foi solicitado o parcelamento simplificado de PIS/COFINS junto a RFB em 60 meses no montante de R\$ 8.509.

O cronograma de pagamento dos parcelamentos de tributos em 31 de março de 2020 está demonstrado abaixo:

	Controladora	Consolidado
Até 1 ano	20.065	24.087
De 1 a 2 anos	19.637	23.247
De 2 a 3 anos	14.678	18.012
De 3 a 4 anos	7.562	9.339
De 4 a 5 anos	4.334	5.560
Mais de 5 anos	2.416	4.817
	68.692	85.062

16. INSTRUMENTOS FINANCEIROS

Esta nota foi apresentada nas demonstrações financeiras anuais de 2019 da Companhia, na nota explicativa nº18.

Os valores de realização estimados de ativos e passivos financeiros da Companhia e de suas controladas foram determinados por meio de informações disponíveis no mercado e metodologias apropriadas de avaliação. Entretanto, considerável julgamento da Administração foi requerido na interpretação dos dados de mercado para produzir a estimativa do valor de realização mais adequada. Como consequência, as estimativas a seguir não indicam, necessariamente, os montantes que poderiam ser realizados no mercado de troca corrente. O uso de metodologias de mercado pode produzir efeitos diferentes nos valores de realização estimados.

16.1 INSTRUMENTOS FINANCEIROS POR CATEGORIA

Os valores justos dos ativos e passivos financeiros, juntamente com os valores contábeis apresentados no balanço patrimonial de 31 de março de 2020 e 31 de dezembro de 2019 são os seguintes:

i. Categorias e hierarquia de valor justo dos principais instrumentos financeiros

	Controladora				Consolidado			
	31/03/2020	31/12/2019	31/03/2020	31/12/2019	31/03/2020	31/12/2019	31/03/2020	31/12/2019
	Valor contábil		Valor justo		Valor contábil		Valor justo	
Ativos Financeiros:								
<u>Custo amortizado</u>								
Caixa e equivalentes de caixa	17.383	21.211	17.383	21.211	17.420	21.410	17.420	21.410
Contas a receber de clientes (exceto Administradoras de cartões de créditos)	54.605	67.277	54.605	67.277	54.809	67.527	54.809	67.527
<u>Valor justo por meio de outros resultados abrangentes</u>								
Administradora de cartões de créditos	24.449	75.581	23.736	73.525	24.449	75.581	23.736	73.525
<u>Valor justo por meio do resultado</u>								
Instrumentos financeiros derivativos (NDF)	339	428	339	428	339	428	339	428
Total do Ativo	96.776	164.497	96.063	162.441	97.017	164.946	96.304	162.890

INBRANDS S.A**Notas explicativas às informações contábeis intermediárias, individuais e consolidadas**

31 de março de 2020

(Em milhares de reais)

	Controladora				Consolidado			
	31/03/2020	31/12/2019	31/03/2020	31/12/2019	31/03/2020	31/12/2019	31/03/2020	31/12/2019
	Valor contábil		Valor justo		Valor contábil		Valor justo	
Passivos financeiros:								
<u>Custo amortizado</u>								
Empréstimos e financiamentos	524.911	532.373	526.999	534.461	524.911	532.373	526.999	534.461
Fornecedores	10.439	3.889	10.439	3.889	17.500	14.944	17.500	14.944
Obrigações decorrente de compra de mercadoria e serviços	3.919	10.377	3.919	10.377	8.885	17.333	8.885	17.333
Arrendamento a pagar	140.045	147.786	140.045	147.786	140.045	147.786	140.045	147.786
Contas a pagar:								
Retenção de preço de aquisição - Luminosidade	907	903	907	903	907	903	907	903
Parcelamento de impostos	68.692	56.547	68.692	56.547	85.062	73.363	85.062	73.363
<u>Valor justo por meio do resultado</u>								
Instrumentos financeiros derivativos (NDF)	2.696	311	2.696	311	2.696	311	2.696	311
Total do Passivo	751.609	752.186	753.697	754.274	780.006	787.013	782.094	789.101

ii. Valor justo de instrumentos financeiros

Os valores justos estimados foram determinados usando as informações de mercado disponíveis e metodologias apropriadas de avaliação. Entretanto, um julgamento considerável é necessário para interpretar informações de mercado e estimar o valor justo. Assim, as estimativas aqui apresentadas não são necessariamente indicativas dos montantes que a Companhia poderia realizar no mercado atual. O uso de diferentes premissas de mercado e/ou metodologias de estimativas podem ter um efeito significativo nos valores justos estimados.

O prazo médio de pagamento de fornecedores em 31 de março de 2020 foi de 64 dias (64 dias em 31 de dezembro de 2019). A Administração é de opinião de que os instrumentos financeiros, que estão reconhecidos nas informações contábeis, individuais e consolidadas, pelos seus valores contábeis, não apresentam variações significativas em relação aos respectivos valores de mercado na data de encerramento de cada período de relatório.

O saldo da rubrica “Empréstimos e financiamentos” é atualizado monetariamente com base em taxas contratuais (Nota Explicativa nº 13) e juros variáveis em virtude das condições de mercado; portanto, o saldo devedor registrado na data de encerramento de cada período de relatório está próximo do valor de mercado. Contudo, tendo em vista que não há mercado ativo para esses instrumentos, diferenças poderiam ocorrer se tais valores fossem liquidados antecipadamente.

iii. Hierarquia de valor justo

A Companhia utiliza a seguinte hierarquia para determinar e divulgar o valor justo de instrumentos financeiros pela técnica de avaliação:

Nível 1: preços negociados (sem ajustes) em mercados ativos para ativos idênticos ou passivos;

Nível 2: inputs diferentes dos preços negociados em mercados ativos incluídos no Nível 1 que são observáveis para o ativo ou passivo, diretamente (como preços) ou indiretamente (derivados dos preços); e

Nível 3: inputs para o ativo ou passivo que não são baseados em variáveis observáveis de mercado (inputs não observáveis).

Em 31 de março de 2020, todos os instrumentos financeiros avaliados a valor justo estavam classificados na hierarquia do valor justo de nível 2 conforme quadro abaixo:

INBRANDS S.A**Notas explicativas às informações contábeis intermediárias, individuais e consolidadas**

31 de março de 2020

(Em milhares de reais)

	Controladora				Consolidado			
	31/03/2020	31/12/2019	31/03/2020	31/12/2019	31/03/2020	31/12/2019	31/03/2020	31/12/2019
	Valor contábil		Valor justo		Valor contábil		Valor justo	
Ativos Financeiros:								
Ativos Derivativos (NDF)	339	428	339	428	339	428	339	428
Administradora de cartões de créditos	24.449	75.581	23.736	73.525	24.449	75.581	23.736	73.525
Total	24.788	76.009	24.075	73.953	24.788	76.009	24.075	73.953
Passivos Financeiros:								
Passivos Derivativos (NDF)	2.696	311	2.696	311	2.696	311	2.696	311
Total	2.696	311	2.696	311	2.696	311	2.696	311

17. PATRIMÔNIO LÍQUIDO

Esta nota foi apresentada nas demonstrações financeiras anuais de 2019 da Companhia, na nota explicativa nº 19.

a. CAPITAL SOCIAL

O capital social integralizado da Companhia em 31 de março de 2020 é de R\$452.949 (R\$452.949 em 31 de dezembro de 2019), representado por 138.442.514 ações (138.442.514 ações em 31 de dezembro de 2019) todas ordinárias, nominativas e sem valor nominal e com direito a voto nas deliberações da Assembleia Geral.

Em 31 de março de 2020, a composição societária da Companhia pode ser assim demonstrada:

Acionistas	31/03/2020		31/12/2019	
	Total de Ações	Ações Ordinárias	Total de Ações	Ações Ordinárias
Grupo A				
Fundo de Investimento em Participações - PCP	33,00%	45.689.910	33,00%	45.689.910
Companhia Bauer - RJ - Atividades Agropecuárias e Participações	11,98%	16.584.398	11,98%	16.584.398
Total Grupo A	44,98%	62.274.308	44,98%	62.274.308
Grupo B				
Fundo de Investimento em Participações Amazon	35,98%	49.810.610	35,89%	49.689.254
Nelson Alvarenga Filho	14,05%	19.445.215	14,05%	19.445.215
Américo Fernando Rodrigues Breia	4,88%	6.761.957	4,88%	6.761.957
Total Grupo B	54,91%	76.017.782	54,82%	75.896.426
Outros	0,11%	150.424	0,20%	271.780
TOTAL	100%	138.442.514	100%	138.442.514

B. RESULTADO POR AÇÃO

O capital social da Companhia é constituído de ações ordinárias, nominativas e sem valor nominal. De acordo com o pronunciamento técnico CPC 41/IAS 33 - Lucro por Ação, na tabela a seguir está reconciliado o lucro líquido do período com os valores usados para calcular o lucro líquido por ação básico e diluído.

INBRANDS S.A**Notas explicativas às informações contábeis intermediárias, individuais e consolidadas**

31 de março de 2020

(Em milhares de reais)

	<u>31/03/2020</u>	<u>31/03/2019</u>
	Básico e diluído	Básico e diluído
Numerador básico e diluído:		
Prejuízo do período atribuível aos acionistas da Companhia utilizado na apuração do resultado básico e diluído total por ação	(45.108)	(18.525)
Média ponderada de ações preferenciais em circulação (em milhares) utilizadas na apuração do resultado básico e diluído por ação	138.443	134.493
Prejuízo por ação - básico e diluído - R\$	(0,32582)	(0,13774)

Para o exercício findo em 31 de março 2020, as ações não têm efeito dilutivo devido ao prejuízo apurado.

18. RECEITA OPERACIONAL LÍQUIDA

	<u>Controladora</u>		<u>Consolidado</u>	
	<u>31/03/2020</u>	<u>31/03/2019</u>	<u>31/03/2020</u>	<u>31/03/2019</u>
Venda a atacado - mercado interno	43.377	74.222	43.553	74.241
Venda a atacado - mercado externo	18	731	18	731
Venda a varejo - mercado interno	65.550	108.124	65.550	108.124
Receita de venda de mercadorias	108.945	183.077	109.121	183.096
“Royalties”	593	1.105	593	1.105
Receita de prestação de serviços	593	1.105	593	1.105
Receita bruta	109.538	184.182	109.714	184.201
Tributos municipais	(30)	(55)	(30)	(55)
Tributos estaduais	(14.252)	(24.898)	(8.326)	(16.718)
Tributos federais	(8.829)	(14.407)	(11.474)	(17.432)
Deduções	(23.111)	(39.360)	(19.830)	(34.205)
Receita operacional líquida	86.427	144.822	89.884	149.996

19. INFORMAÇÕES SOBRE A NATUREZA DAS DESPESAS

A Companhia apresentou a demonstração do resultado utilizando uma classificação das despesas com base na sua função. As informações sobre a natureza dessas despesas reconhecidas na demonstração do resultado são apresentadas a seguir para os períodos de:

	<u>Controladora</u>		<u>Consolidado</u>	
	<u>31/03/2020</u>	<u>31/03/2019</u>	<u>31/03/2020</u>	<u>31/03/2019</u>
Custo dos estoques	(37.248)	(64.871)	(27.988)	(49.039)
Despesa com pessoal e encargos	(24.828)	(25.807)	(32.800)	(34.048)
Despesa com ocupação	(8.851)	(9.857)	(9.068)	(12.105)
Fretes e logísticas	(2.819)	(4.711)	(3.021)	(6.141)
Comerciais variáveis	(2.516)	(2.860)	(2.516)	(2.860)
Informática e telecomunicações	(1.549)	(1.575)	(2.283)	(2.321)
Comissão de cartão de crédito	(976)	(1.590)	(976)	(1.590)
Outras despesas	(8.319)	(8.049)	(13.302)	(14.416)
Total	(87.106)	(119.320)	(91.954)	(122.520)
Classificadas como:				
Custo das mercadorias e dos serviços vendidos	(37.248)	(64.871)	(27.988)	(49.039)
Despesas com vendas	(41.371)	(49.103)	(46.388)	(57.258)
Despesas gerais e administrativas	(5.913)	(4.135)	(14.663)	(15.008)
Outras receitas e despesas operacionais, líquidas	(2.574)	(1.211)	(2.915)	(1.215)
Total	(87.106)	(119.320)	(91.954)	(122.520)

INBRANDS S.A**Notas explicativas às informações contábeis intermediárias, individuais e consolidadas**

31 de março de 2020

(Em milhares de reais)

20. RESULTADO FINANCEIRO

	Controladora		Consolidado	
	31/03/2020	31/03/2019	31/03/2020	31/03/2019
Despesas financeiras:				
Despesas e tarifas bancárias	(398)	(692)	(404)	(700)
Juros passivos	(14.600)	(18.818)	(16.267)	(20.547)
Outras despesas	(213)	(380)	(214)	(380)
Total	(15.211)	(19.890)	(16.885)	(21.627)
Receitas financeiras:				
Rendimento de aplicação financeira	101	216	101	216
Juros ativos	235	697	1.252	1.637
Juros com empréstimos a partes relacionadas (Nota Explicativa nº 12)	1.009	937	-	-
Descontos obtidos	129	23	129	23
Outras receitas	20	14	142	14
Total	1.494	1.887	1.624	1.890
Variação cambial				
Variação cambial ativa	2.024	1.490	2.053	1.503
Variação cambial passiva	(3.461)	(1.497)	(3.468)	(1.535)
Total	(1.437)	(7)	(1.415)	(32)

21. PROVISÃO PARA RISCO TRIBUTÁRIOS, CÍVEIS E TRABALHISTAS

Em 31 de março de 2020, a Companhia e suas controladas possuíam riscos de natureza tributária, cível e trabalhista, cuja possibilidade de desfecho foi considerada desfavorável pela Administração, amparada por seus assessores jurídicos externos e pela controladoria interna, sendo:

	Controladora			
	31/12/2019	Adições	Pagamentos/ reversão	31/03/2020
Trabalhistas (a)	4.129	432	(3)	4.558
Cíveis	370	432	(35)	767
Tributários (b)	1.772	5	(27)	1.750
Total	6.271	869	(65)	7.075
	Consolidado			
	31/12/2019	Adições	Pagamentos/ reversão	31/12/2020
Trabalhistas (a)	4.177	432	(3)	4.606
Cíveis	372	432	(35)	769
Tributários (b)	1.790	5	(27)	1.768
Total	6.339	869	(65)	7.143

- a) A Companhia e suas controladas são partes passivas de reclamações trabalhistas movidas por ex-funcionários e terceiros, cujos pedidos, em sua maioria, se constituem em pagamentos de verbas rescisórias, adicionais salariais, horas extras e verbas devidas em razão da responsabilidade subsidiária. A provisão também envolve valores relacionados ao recolhimento previdenciário de INSS e ao IRRF.
- b) A provisão para riscos tributários é substancialmente representada por riscos fiscais anteriormente provisionados pela CDM, que estão relacionados a discussões sobre ICMS, interpretações da legislação relacionadas à dedutibilidade de certas despesas e tributação de certas receitas para cálculo do IRPJ e da CSLL e aproveitamento de créditos para cálculo de PIS e COFINS.

Processos com classificação de probabilidade de perda “possíveis”

A Administração da Companhia e de suas controladas não considerou necessária a constituição de provisão para eventual perda sobre os processos judiciais em andamento no montante de R\$132.369 na Companhia (R\$130.833 em dezembro de 2019) sendo R\$18.992 trabalhistas (a), R\$5.396 cíveis (b) e R\$107.981 tributários (c). No consolidado R\$132.844 (R\$131.309 em 31 de dezembro de 2019) sendo R\$19.257

INBRANDS S.A

Notas explicativas às informações contábeis intermediárias, individuais e consolidadas

31 de março de 2020

(Em milhares de reais)

trabalhistas (a), R\$5.396 cíveis (b) e R\$108.191 tributários (c), para os quais, na avaliação de seus assessores jurídicos, a probabilidade de perda é possível.

- i. A Companhia e suas controladas são partes passivas de reclamações trabalhistas movidas por ex-funcionários e terceirizados, cujos pedidos, em sua maioria, se constituem em pagamentos de verbas rescisórias, adicionais salariais, horas extras e reflexos.
- ii. A Companhia é parte de processos relacionados a pedidos de indenização por suposta quebra de cláusulas contratuais, processos consumeristas, INMETRO, PROCON e outras ações indenizatórias.
- iii. Os principais processos tributários são relacionados a autos de infração e execuções fiscais, para cobrança de ICMS, IRPJ, CSLL e de PIS e COFINS.

Depósitos judiciais

	Controladora		Consolidado	
	31/03/2020	31/03/2019	31/03/2020	31/12/2019
Trabalhistas	3.667	4.184	3.733	4.250
Cíveis	1.483	1.462	1.484	1.463
Total	5.150	5.646	5.217	5.713

22. COBERTURA DE SEGUROS

A Companhia e suas controladas adotam uma política de seguros que considera, principalmente, a concentração de riscos e sua relevância. As coberturas dos seguros, em valores de 31 de março de 2020, são assim demonstradas:

	<u>Limites contratados em milhares de R\$</u>
Lucros cessantes	40.000
Incêndio - estabelecimentos (lojas, Centro de Distribuição e Matriz)	85.000
Responsabilidade de diretores - "Directors and Officers - D&O"	30.000
Veículos - apenas responsabilidade civil - importância máxima por veículo	300

Não está incluído no escopo dos trabalhos de nossos auditores, revisão sobre a suficiência da cobertura de seguros, cuja adequação foi avaliada e determinada pela Administração da Companhia.

23. TRANSAÇÕES NÃO CAIXA

Os valores de transações não caixa apresentadas pela Companhia são referentes as adições e remensurações envolvendo o IFRS 16 já divulgadas na nota explicativa nº 15 – Arrendamento Mercantil.

24. EVENTOS SUBSEQUENTES

A Companhia após uma avaliação criteriosa de enfrentamento a todos os desafios ocasionados pelo Covid-19, vem adotando algumas medidas para a retomada gradual das suas operações respeitando os decretos governamentais locais.

A Companhia decidiu que nos meses de abril e maio todos os seus colaboradores tiveram: (i) redução de 25% a 50% na jornada e salário base, incluindo Conselho de Administração e Diretoria Estatutária; e/ou (ii) suspensão do contrato de trabalho com a manutenção de benefícios e ajuda compensatória da Companhia de 30% sobre o salário bruto. Essas medidas tomadas pela Companhia visam a adequação das estruturas de custos para enfrentamento do cenário e preservação de empregos. Conforme a Medida Provisória 936, a suspensão dos contratos de trabalho não pode ser superior ao período de 60 dias, assim, a partir de junho a Companhia manteve apenas a medida de redução na jornada e salário.

A companhia vem recebendo em dia do canal atacado uma média de 54% dos títulos a vencer e os outros 46% dos títulos estão tendo seus prazos renegociados juntos aos clientes para conciliar as necessidades de caixa entre as partes. Até a data da autorização de divulgação das presentes informações contábeis intermediárias, individuais

INBRANDS S.A**Notas explicativas às informações contábeis intermediárias, individuais e consolidadas**

31 de março de 2020

(Em milhares de reais)

e consolidadas, da Companhia, não temos conhecimento de que nenhum de nossos clientes do atacado tenham solicitado recuperação judicial ou concordata. Entendemos que o nosso nível de provisão de perda esperada com as contas a receber está adequado com o atual momento.

No dia 23 de abril, iniciou-se o processo de reabertura gradual de lojas, cumprindo com os decretos governamentais vigentes e seguindo um rígido protocolo de medidas preventivas em prol do cuidado e da saúde dos colaboradores e clientes.

Em diversas assembleias realizadas pelos debenturistas após 31 de março de 2020 foram rediscutidos os termos propostos pela Companhia e, até a data de autorização para emissão das presentes demonstrações financeiras individuais e consolidadas, os debenturistas aprovaram sobre a antecipação para 08 de maio de 2020, o pagamento integral de amortizações previstas em 12 de maio e 12 de junho e do pagamento parcial da amortização prevista em 12 de julho, por meio de liberação de garantias referentes aos recebíveis de cartão de crédito.

Na última Assembleia Geral de Debenturistas, realizada em 25 de junho de 2020, são destacadas as seguintes deliberações: liberação para a Companhia do valor de R\$10.000 depositados/bloqueados nas Contas Vinculadas Recebíveis Cartão; a dispensa temporária, até 08 de julho de 2020 (inclusive no que se refere à apuração realizada em 05 de junho de 2020) (“Período de Dispensa”), do atendimento, pela Companhia, do Índice Mínimo de Garantia previsto no Contrato Cartão, não sendo realizada qualquer apuração do Índice Mínimo de Garantia durante o Período de Dispensa; as aprovações se deram sob a condição essencial da potencial celebração, caso assim aprovada pelos Debenturistas, de contrato de garantia de Alienação Fiduciária das marcas “VR” a ser incluído nas deliberações da próxima AGD. Após debates e discussões, a totalidade dos Debenturistas deliberou por suspender a Assembleia e aprovar que os trabalhos sejam adiados e retomados no dia 06 de julho de 2020, visando que possam ser melhor discutidos os demais temas da AGD descritos na Ordem do Dia, que sumariamente referem-se a postergação do Período de Dispensa referente ao atendimento, pela Companhia, do Índice Mínimo de Garantia previsto no Contrato Cartão, bem como para a não decretação de vencimento antecipado pela ocorrência de determinados covenants financeiros e não financeiros até 12 de julho de 2020, o que adiará qualquer medição de tais covenants com base nas demonstrações financeiras intermediárias de 30 de junho de 2020.