

## Marfrig registra lucro líquido de R\$ 86,5 milhões no 2T19

**São Paulo, 14 de agosto de 2019** – Marfrig Global Foods S.A. – Marfrig (B3 Novo Mercado: MRFG3 e ADR Nível 1: MRRTY) anuncia hoje os resultados do segundo trimestre de 2019 (2T19). As informações operacionais e financeiras a seguir, exceto quando indicado o contrário, são apresentadas em reais nominais, de acordo com os critérios do padrão contábil internacional (IFRS) e devem ser lidas em conjunto com os demonstrativos de resultados e notas explicativas para o período encerrado em 30 de junho de 2019 e arquivados na CVM. Para efeitos de comparação, os resultados aqui apresentados são identificados em base “proforma”, ou seja, contempla 100% do resultado da National Beef, Quickfood e Iowa Premium no 2T18.

Quando descrito como “Operação Continuada” os resultados apresentados consideram apenas os resultados da National Beef a partir de sua aquisição em junho de 2018, os resultados do negócio de hambúrguer de Ohio a partir da venda da Keystone a partir de dezembro de 2018, Quickfood a partir de janeiro de 2019, Várzea Grande a partir de abril de 2019 e por fim, Iowa aprovada em junho de 2019.

### PRINCIPAIS DESTAQUES

#### ▪ Financeiros

- Lucro Líquido de R\$ 86,5 milhões no 2T19 em comparação ao prejuízo de R\$ 582 milhões no mesmo período de 2018;
- Receita Líquida Consolidada no 2T19 de R\$ 12,2 bilhões, crescimento de 9,8% em relação ao 2T18;
- EBITDA Ajustado (“EBITDA<sup>Aj</sup>”) de R\$ 1,1 bilhão, e margem de 9,1%, crescimento de 13,3% e 30 pbs na comparação com o 2T18;
- Fluxo de Caixa Operacional de R\$ 876 milhões e Fluxo de Caixa Livre<sup>1</sup> de R\$ 408 milhões.

#### ▪ Investimentos

Em junho, foi concluída a aquisição da Iowa Premium, nos EUA. Essa operação adiciona 1.100 cabeças/dia à capacidade de abate de nossa operação na América do Norte, que agora totaliza 13.100 cabeças/dia. O preço da aquisição foi de aproximadamente US\$ 150 milhões. Esta transação fortalece nosso portfólio de produtos de maior valor agregado e está em linha com nosso plano estratégico de crescimento.

#### ▪ Liability Management

Realizamos com sucesso mais um exercício de *Liability Management* visando reduzir o custo da dívida por meio da emissão de US\$ 1 bilhão em bônus com vencimento em 2026 e cupom de 7% a.a., aliada a recompra de parte dos bonds 2021 e 2023, com cupons de 11,25% e 8,0% a.a., respectivamente.

#### ▪ Sustentabilidade

Em junho, recebemos pelo sétimo ano consecutivo o selo que atesta a conformidade com o Compromisso Público da Pecuária na Amazônia, da consultoria internacional independente DNV-GL, especializada em análise de riscos empresariais e ambientais.

<sup>1</sup> Fluxo de Caixa antes de M&A e pagamento de dividendos para 3<sup>º</sup>

## Eventos Subsequentes:

### ▪ **Compromisso com a geração de valor sustentável**

Em julho, captamos US\$ 500 milhões em “*Sustainable Transition Bond*”, com vencimento em 2029 e cupom de 6,625% ao ano. A Marfrig foi a primeira empresa brasileira a fazer uma operação deste tipo, um movimento inédito no Brasil. Os recursos deverão ser utilizados apenas na compra de gado no Bioma Amazônia, de produtores que atendam aos requisitos ambientais e socioeconômicos determinados na operação.

Além disso, esta captação foi a primeira emissão com prazo de 10 anos e obteve a menor taxa histórica de juros da Companhia. Com alocação acima de 60% para fundos dedicados, ou seja, que somente investem em papéis atrelados a projetos sustentáveis, esta emissão é o reconhecimento do mercado para as ações sustentáveis da Companhia e disciplina financeira.

### ▪ **Produtos de base vegetal**

Em agosto, anunciamos acordo com a norte-americana ADM (Archer Daniels Midland Company), para desenvolver, em conjunto, produtos com base vegetal. A ADM tem uma estrutura avançada de pesquisa e desenvolvimento, ingredientes naturais e soluções tecnológicas, inclusive com a vantagem da fabricação local, para antecipar tendências da indústria e será responsável pelo fornecimento da principal matéria prima utilizada no processo e a Marfrig, por sua vez, produzirá, venderá e distribuirá os produtos para food service e varejo.

A produção do hambúrguer vegetal no Brasil, por exemplo, será iniciada na unidade da Marfrig em Várzea Grande, no Mato Grosso. Os primeiros hambúrgueres vegetais chegarão ao mercado no Brasil ainda este ano através do canal food service e posteriormente no varejo.

Em um contrato firmado com o Burger King, as vendas terão início já partir do terceiro trimestre.

## SUMÁRIO

### PANORAMA MACROECONÔMICO

Os **EUA** continuam apresentando sólidos resultados econômicos e excelentes dados de geração de emprego, poder de compra e nível de salários, demonstrando que o país é atualmente o principal vetor do crescimento global. No final de maio, o governo norte-americano divulgou as informações do Produto Interno Bruto do 1T19. Em mais um forte trimestre, o PIB dos EUA cresceu 3,1%, em base anualizada, e mesmo diante de um embate comercial com a China, a economia do país não dá sinal de arrefecimento, o crescimento projetado para 2019 é de 2,4%, de acordo com o FMI.

Já o PIB **Brasileiro** deve demonstrar ligeira queda no 2T19. Estimativas de economistas consultados pelo Banco Central, de acordo com o último boletim Focus, apontam para um recuo de 0,13% no período de abril a junho, após também recuar no 1T19 (-0,2%). Ainda de acordo com o Banco, o crescimento de todo produto interno bruto brasileiro não deve passar de 0,81% em 2019.

Dada a performance econômica brasileira, o FMI reviu sua expectativa de crescimento para toda a **América do Sul** em sua mais recente publicação, de início de agosto. O crescimento projetado da região para 2019 será 1,1% ante 2,5% da revisão de abril.

### PANORAMA SETORIAL

Nos **EUA**, apesar do USDA demonstrar que o volume de animais abatidos apresentou crescimento de 1,6% (6,8 milhões de cabeças no 2T19 vs. 6,7 milhões no 2T18), o aproveitamento das carcaças foi pior (média de peso dos animais foi menor) devido ao final do inverno mais chuvoso e prolongado.

No **Brasil**, o volume de abate do 2T19 de 5,8 milhões de cabeças foi 1,5% inferior ao mesmo período de 2018 e 2,2% ao 1T19 (fonte: Ministério da Agricultura e Pecuária). O trimestre foi impactado negativamente pela interrupção de 10 dias nas exportações para China, devido a um caso atípico de Encefalopatia Espongiforme Bovina ("EEB") no estado do Mato Grosso. O preço da arroba referência ESALQ foi de R\$153,3 praticamente estável em relação ao 1T19, porém um aumento de 8,9% quando comparada ao 2T18, quando ocorreu a greve dos caminhoneiros.

No **Uruguai**, dados do Inac apontaram um aumento de 7,4% no total de abate na comparação contra o 2T18, entretanto o número de 584 mil cabeças abatidas é 5,7% menor que o 1T19. O alto custo do gado no país fez com que as companhias reduzissem suas escalas de abate.

A **Argentina**, segundo dados do Ministério da Agricultura, abateu 3,3 milhões de animais, volume em linha com o 2T18 e 5,9% maior que o 1T19. Os principais *drivers* continuam sendo a desvalorização cambial, a forte demanda da China e o restabelecimento das exportações para os EUA.

## PANORAMA MARFRIG

Nesse cenário, a Marfrig apresentou resultados no 2T19 superiores aos do 2T18, reforçando nossa visão de tendência positiva para o ano.

A receita líquida consolidada foi de R\$ 12,2 bilhões, 9,8% maior que no 2T18.

O lucro bruto teve performance também superior ao mesmo período do ano passado e foi de R\$ 1,5 bilhão, com margem bruta de 12,4%.

O EBITDA<sup>Aj</sup> consolidado foi de R\$ 1.111 milhões, uma expansão de 13,3% em comparação com o mesmo período do ano anterior. A margem EBITDA<sup>Aj</sup> foi de 9,1%, 30 pbs superior ao mesmo período do ano passado.

A alavancagem medida pelo índice Dívida Líquida/EBITDA<sup>Aj</sup> dos últimos 12 meses foi de 2,65x, uma melhora de 0,11x em comparação ao trimestre anterior.

## A MARFRIG

### PRODUÇÃO

No segundo trimestre de 2019, foi concluída a aquisição da Iowa Premium, uma empresa sediada na cidade de Tama, Iowa, nos Estados Unidos, com capacidade de abate de 1.100 cabeças/dia. A Iowa Premium trabalha apenas com animais de alta qualidade (Black Angus), e é especializada em carnes com graduação "USDA Choice" e "USDA Prime".

Consolidando esta aquisição ao portfólio da Operação América do Norte, a Marfrig atingiu capacidade total de abate de aproximadamente 33 mil cabeças por dia, divididas em:

PAÍS	Unidades de Abate de bovinos	Capacidade efetiva de abate (dia)
EUA	3	13,1 mil
BRASIL	14	14,8 mil
URUGUAI	4	3,7 mil
ARGENTINA	2	1,2 mil
<b>Total</b>	<b>23</b>	<b>32,8 mil</b>

A Marfrig também é uma das líderes mundiais na produção de hambúrgueres, com plataforma de produção em todos os países em que possui unidades de abate. A Companhia conta com 12 unidades de produção de processados, como hambúrgueres, carne enlatada, quibes, almôndegas, molhos entre outros, dentro da estratégia de produtos com maior valor agregado.

PAÍS	Unidades de Processamento	Capacidade de produção de hambúrguer (ton/ano)
EUA	5	106 mil
BRASIL	3	69 mil
URUGUAI	1	18 mil
ARGENTINA	3	39 mil
<b>Total</b>	<b>12</b>	<b>232 mil</b>

A Marfrig conta ainda com 10 centros de distribuição e escritórios comerciais localizados na América do Sul, Europa e Ásia.

No Chile, a Companhia é a principal importadora e distribuidora de carne bovina do país.

No Uruguai e Chile, a Marfrig conta ainda com linhas de produção para abate de cordeiros, totalizando 6.500 animais/dia.

**OPERAÇÕES:**
**OPERAÇÃO AMÉRICA DO NORTE**

**Quarta maior processadora** de carne e a **mais lucrativa e eficiente empresa do setor** nos EUA. A Operação possui três plantas de abate com **capacidade de 13.100 animais/dia**, o que totaliza mais de 3,3 milhões de cabeças/ano representando aproximadamente **14% da participação** do abate nos EUA. Seus produtos são comercializados internamente nos canais de varejo, atacado e *foodservice*, bem como exportados para diversos mercados, sendo a **principal exportadora** de carne bovina resfriada dos EUA, focada nos mercados do **Japão e Coréia do Sul**. A operação conta também com capacidade de produção de **106 mil toneladas de hambúrgueres por ano**, além da comercialização de produtos complementares e os subprodutos originários do processo, **operação de curtume e de logística, e venda de produtos online** direto para o consumidor.

**RECEITA E VOLUME**

<b>OPERAÇÃO AMÉRICA DO NORTE</b>	<b>2T19</b>	<b>2T18</b>	<b>Var.</b>	
<b>Toneladas (mil)</b>			<b>Tons</b>	<b>%</b>
Volume Total	485	473	12	2,6%
MI	415	404	11	2,7%
ME	70	69	1	1,1%
<b>US\$ Milhões</b>			<b>US\$</b>	<b>%</b>
Receita Líquida	2.247	2.200	47	2,1%
MI	1.957	1.901	55	2,9%
ME	290	299	(10)	-3,2%
CPV	(1.958)	(1.911)	(47)	2,5%
Lucro Bruto	289	290	(1)	-0,2%
Margem Bruta (%)	12,9%	13,2%	-	- 30 pbs

A receita líquida consolidada foi de US\$ 2,246 bilhões no 2T19, um aumento de 2,1% comparada ao 2T18. Em reais esse aumento foi de 10,2%, atingindo R\$ 8,794 bilhões.

A receita líquida no mercado interno foi 2,9% maior que o mesmo período do ano anterior e foi o principal driver de crescimento da Operação. Esse aumento é explicado pelo aumento de volume e preços no mercado doméstico dado o contínuo crescimento na demanda por proteína bovina e pela expansão da unidade de Moultrie que nos permitiu um aumento de vendas para uma importante rede de supermercados.

**LUCRO BRUTO & MARGEM**

No 2T19, o lucro Bruto da operação América do Norte foi de US\$ 288,1 milhões (vs US\$ 290 milhões no 2T18). Neste trimestre o rendimento das carcaças sofreu impacto das condições climáticas nas principais regiões fornecedoras de gado compensando o

aumento no “cutout ratio”<sup>2</sup> (preço médio de carne bovina dividido pelo custo médio de gado), de 1,86 no 2T19 contra 1,85 no 2T18.

A margem bruta foi de 12,8% no 2T19 ante 13,2% no mesmo período do ano anterior.

Em reais o lucro bruto foi de R\$ 1.124,9 milhões, representando cerca de 74% do lucro bruto consolidado da Companhia.

## OPERAÇÃO AMÉRICA DO SUL

Uma das principais produtoras de carne bovina na região com capacidade de abate de aproximadamente 20 mil animais/dia, a Marfrig é reconhecida pela qualidade de seus produtos, tanto no mercado doméstico quanto no cenário internacional, como uma das principais exportadoras e é a Companhia com o **maior número (9) de plantas habilitadas para exportação à China na América do Sul**. A Companhia é a segunda maior processadora de carne do **Brasil, com capacidade de abate de 14,8 mil animais/dia e capacidade de produção de hambúrgueres de 69 mil toneladas/ano**. Com foco nos canais de varejo e *foodservice* para o mercado local, tem os melhores restaurantes e churrascarias como seus clientes. **No Uruguai, é a maior empresa do setor**, e se distingue pela produção e comercialização de **carne orgânica**, principalmente para exportação. **Na Argentina**, além de possuir duas plantas de abate, a Companhia **é líder na produção e comercialização de hambúrgueres** e detém duas das marcas mais valiosas e reconhecidas da região (Paty e Vienissima!). **No Chile**, a Marfrig é a **principal importadora de carne bovina do país**, além de ter uma planta de abate de cordeiros na Patagônia chilena.

A Marfrig é a Companhia na América do Sul com o maior número de plantas habilitadas (9) para exportações de carne bovina para China. No trimestre, aproximadamente 46% do total da receita de exportação da Argentina e 62% do Uruguai foi destinado ao país asiático. O Brasil está limitado ao modelo de habilitação “planta-a-planta”, e aproximadamente 31% da exportação foi destinada a China.

## RECEITA E VOLUME

OPERAÇÃO AMÉRICA DO SUL	2T19	2T18	Var.	
Toneladas (mil)			Tons	%
Volume Total	348	355	(7)	-1,9%
MI	238	260	(23)	-8,6%
ME	110	95	15	15,7%
R\$ Milhões			R\$	%
Receita Líquida	3.448	3.169	279	8,8%
MI	1.652	1.648	4	0,3%
ME	1.795	1.520	275	18,1%
CPV	(3.052)	(2.764)	(288)	10,4%
Lucro Bruto	395	405	(9)	-2,3%
Margem Bruta (%)	11,5%	12,8%	- 130 pbs	

<sup>2</sup> Fonte USDA - USDA KS Steer \$ cwt / USDA Comp Cutout \$ cwt

A receita líquida da Operação América do Sul foi de R\$ 3,448 bilhões no 2T19, 8,8% maior quando comparada ao 2T18, explicada principalmente: (i) pelo maior volume de vendas ao mercado externo, puxado pela maior demanda de China e Oriente Médio e (ii) pelo efeito positivo do câmbio (dólar médio no 2T19 foi 8,7% superior ao mesmo período de 2018) nas exportações.

## LUCRO BRUTO & MARGEM

No 2T19, o lucro Bruto da operação América do Sul foi de R\$ 395 milhões, 2,3% menor que em relação ao 2T18, devido ao menor volume de vendas.

A margem bruta foi de 11,4% no 2T19, uma queda de 80 pbs em relação à margem do 2T18, explicada pelo aumento no custo de gado no Brasil e no Uruguai. No Brasil o preço do gado foi pressionado pela variação cambial e maior demanda do mercado externo. No Uruguai, o custo de gado está impactado por um dos menores níveis de estoque disponível em função da exportação de gado vivo e crescente demanda chinesa.

Vale destacar a continua recuperação da operação Argentina, em especial na Quickfood, após melhorias operacionais e readequação do negócio.

## RESULTADOS CONSOLIDADOS

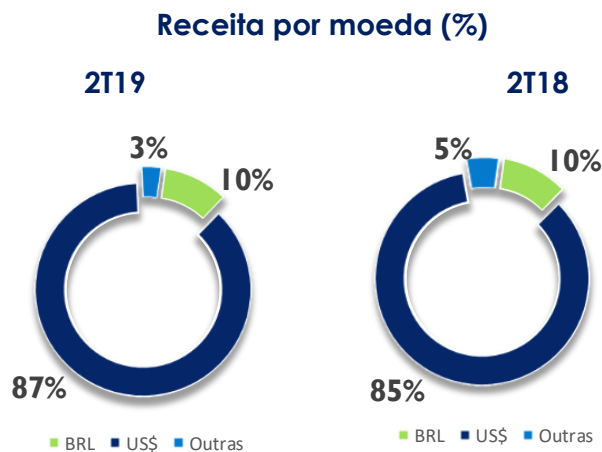
RESULTADOS CONSOLIDADOS	2T19	2T18	Var.	
Toneladas (mil)			Tons	%
Volume Total	833	828	5	0,5%
MI	653	664	(11)	-1,7%
ME	180	164	16	9,6%
R\$ Milhões			R\$	%
Receita Líquida	12.241	11.147	1.094	9,8%
CPV	(10.722)	(9.703)	(1.019)	10,5%
Lucro Bruto	1.519	1.445	75	5,2%
Margem Bruta - %	12,4%	13,0%		- 60 pbs
DVGA	(717)	(636)	(80)	12,6%
Despesas Comerciais	(502)	(456)	(46)	10,1%
Despesas Administrativas	(215)	(181)	(34)	18,9%
(+) Depreciação e Amortização*	308	172	136	78,9%
EBITDA <sup>Aj.</sup>	1.111	980	130	13,3%
Margem EBITDA <sup>Aj.</sup> - %	9,1%	8,8%		30 pbs

\* As despesas de depreciação e amortização alocadas no Custo (CPV) foram de R\$233 milhões no 2T19 e R\$ 160 milhões no 2T18 (proforma). Enquanto as despesas de depreciação e amortização alocadas nas Despesas de Vendas, Gerais e Administrativas (DVGA) foram de R\$ 75 milhões no 2T19 e R\$13 milhões no 2T18 (proforma). O aumento das despesas de depreciação e amortização estão ligadas principalmente ao reconhecimento do balanço de abertura da National Beef a partir do 4T18, bem como a adoção do IFRS 16. Maiores detalhes quanto a abertura de custos e despesas podem ser encontradas na nota explicativa 23 do ITR do 2T19.

### RECEITA LÍQUIDA CONSOLIDADA

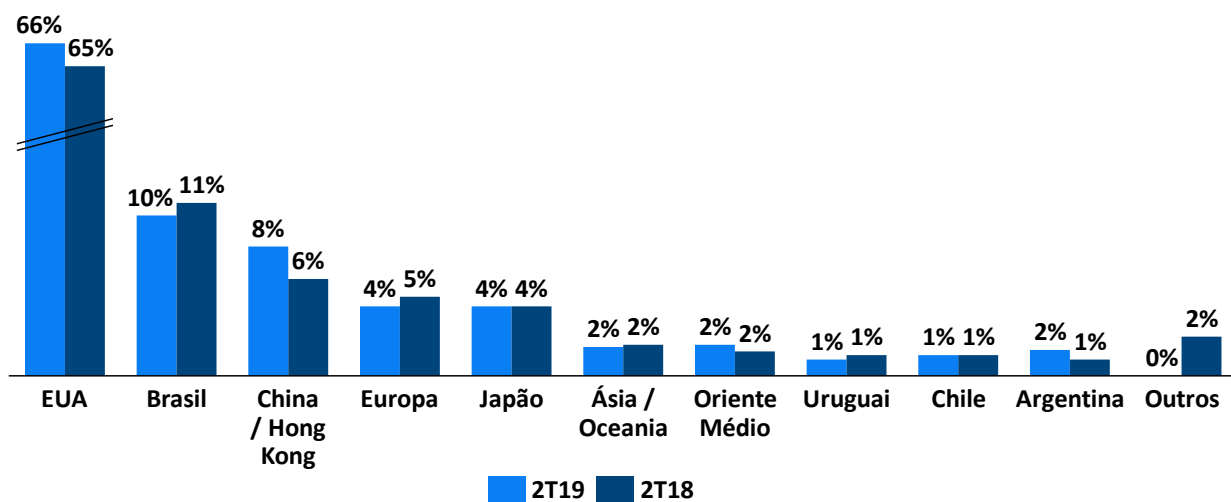
No 2T19, a receita líquida da Marfrig foi de R\$ 12,2 bilhões, 9,8% superior ao 2T18. Essa melhora é explicada, principalmente, pelo aumento de receitas na operação da Operação América do Norte e pelo aumento de receitas de exportação na Operação América do Sul, efeitos que foram amplificados pela depreciação de 8,7% do *real* em relação ao dólar.

No 2T19, a receita líquida em moeda estrangeira se manteve em 90% da receita total.



### Mercados Consumidores (% da Receita Líquida Consolidada)

Vendas fortemente concentradas em excelentes e promissores mercados. Os EUA participaram em 66% de nossas vendas e o Brasil por volta de 10%. China, Japão e Europa vem logo na sequência, com participação de 8% , 4% e 4% respectivamente.



### CUSTO DOS PRODUTOS VENDIDOS (“CPV”)

No 2T19, o custo de produtos vendidos da Marfrig foi de R\$ 10.722 milhões, 10,5% superior ao mesmo período do ano anterior, explicado principalmente (i) pelo maior custo do gado:

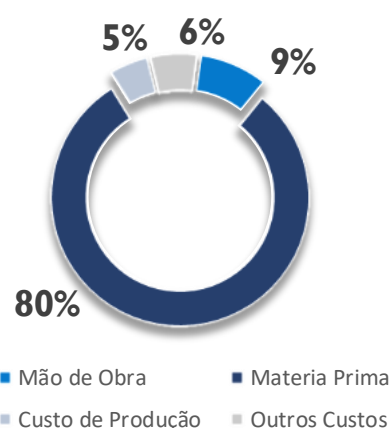
Nos EUA, o preço médio de referência – USDA KS Steer<sup>3</sup> – foi de US\$ 118/cwt<sup>4</sup>, 1,8% acima do 2T18.

No Brasil, o preço médio de referência do boi gordo, base ESALQ no estado de São Paulo, foi de R\$ 153,3/@ no 2T19 (ou de US\$ 2,61/kg), 8,9% superior ao mesmo período de 2018, devido à pressão pela variação cambial e pela maior demanda de exportação.

No caso do Uruguai, observou-se um incremento de 6,8% na comparação com o 2T18, e o preço médio foi de US\$ 3,68 /kg (base de dados INAC). O aumento é explicado pelos menores níveis de estoque de gado disponíveis dos últimos anos em função da exportação de gado vivo e crescente demanda chinesa.

Em relação a Argentina, o preço do gado foi de US\$ 1,43/kg (base de dados MAG - Argentina), uma redução de 7,1% quando comparada ao mesmo período de 2018, o que mantém a Argentina com um dos menores custos de gado do mundo.

(ii) pela depreciação média do *real* entre os períodos de 8,7%, que no trimestre teve impacto de R\$ 363 milhões e (iii) o aumento das despesas de depreciação e amortização ligadas principalmente ao reconhecimento do balanço de abertura da National Beef a partir do 4T18.



### DESPESAS COM VENDAS, GERAIS & ADMINISTRATIVAS

As despesas com vendas, gerais & administrativas (DVGA) totalizaram R\$ 717 milhões. A DVGA em função da receita líquida (DVGA/ROL) foi de 5,9% comparado a 5,7% no 2T18.

As despesas com Vendas totalizaram R\$ 502 milhões, 4,1% da Receita Líquida e em linha com o mesmo período do ano anterior. Em termos nominais, a alta é explicada principalmente pelo efeito na tradução dos valores das unidades internacionais para reais e pelas maiores despesas com fretes devido ao aumento no volume de exportações na operação América do Sul.

As despesas Gerais e Administrativas atingiram R\$ 215 milhões, excluindo-se o efeito de R\$ 62 milhões referente ao reconhecimento do balanço de abertura da National Beef (a partir do 4T18), a despesa seria de R\$ 153 milhões, representando 1,25% da receita líquida contra 1,62% no 2T18.

<sup>3</sup> “USDA KS Steer”: referência de preço de gado no estado do Kansas, Estados Unidos.

<sup>4</sup> A “hundredweight”, abreviado Cwt, é uma unidade de medida para peso usada em certos contratos comerciais de “commodities”. Na América do Norte, a “hundredweight” é igual a 100 libras.

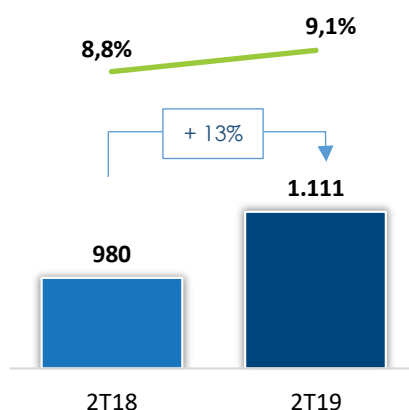
## EBITDA<sup>Aj</sup>

A margem EBITDA<sup>Aj</sup> foi de 9,1%, 30 pbs superior ao 2T18.

A Marfrig registrou EBITDA<sup>Aj</sup> de R\$ 1.110,7 milhões, uma expansão de 13,3% na comparação com o 2T18. Essa performance é explicada pelo efeito da depreciação do real e tradução dos resultados da Operação América do Norte, e pela contínua boa performance de sua economia.

Na América do Sul, o principal fator de contribuição foi o aumento de 18,1% na receita líquida de exportações, influenciada pela desvalorização do real no Brasil e pelo novo cenário global de proteínas e aumento da demanda, principalmente da China. Vale destacar o turn-around na operação na Argentina.

### EBITDA<sup>Aj</sup> e Margem (R\$ milhões)



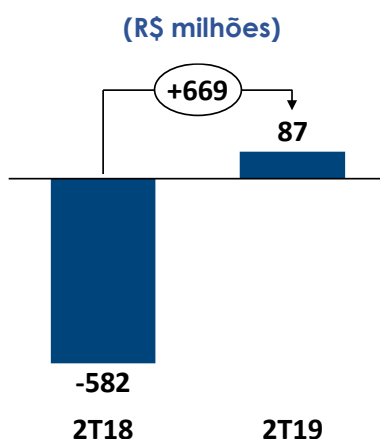
## RESULTADO FINANCEIRO

RESULTADO FINANCEIRO	2T19	1T19	Var.	
			R\$	%
Juros Líquidos Provisionados	(242)	(224)	(18)	8%
Resultado Líquido das Operações de Mercado	0	2	(2)	-88%
Outras Despesas e Receitas Financeiras	(147)	(184)	37	-20%
<b>RESULTADO FINANCEIRO ANTES DA VAR. CAMBIAL</b>	<b>(389)</b>	<b>(406)</b>	<b>17</b>	<b>-4%</b>
Variação Cambial	(15)	26	(40)	-157%
<b>RESULTADO FINANCEIRO LÍQUIDO</b>	<b>(404)</b>	<b>(380)</b>	<b>(23)</b>	<b>6%</b>

Observação: é importante destacar que a variação cambial sobre as dívidas contraídas em subsidiárias no exterior, cuja moeda funcional da investida diverge da controladora, é registrada no patrimônio líquido.

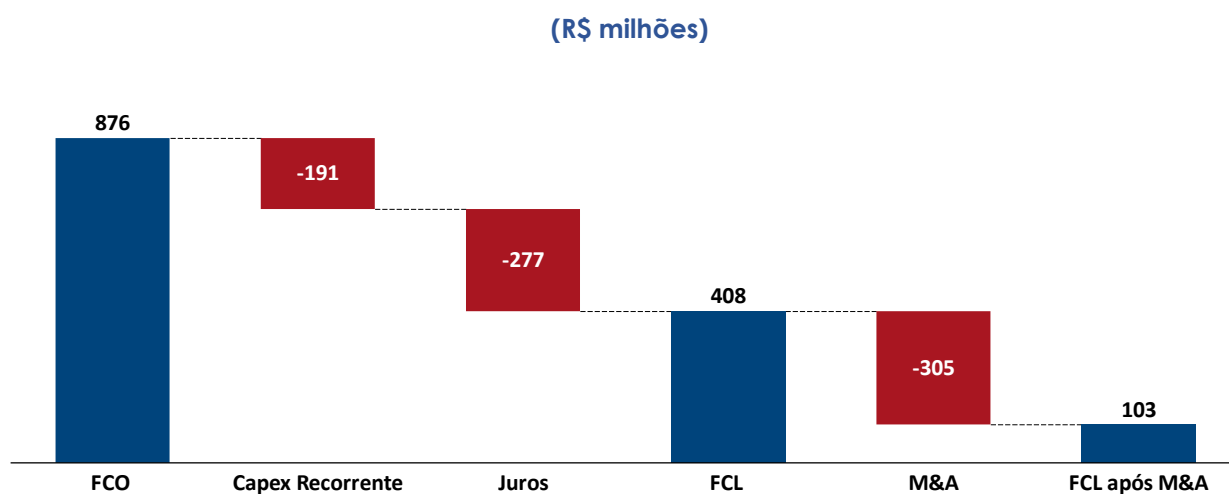
O resultado financeiro líquido no 2T19 foi de R\$ 404 milhões. Excluindo a variação cambial, o resultado financeiro foi de R\$ 389 milhões, menor 4% em relação ao 1T19, influenciado pela contínua melhoria da gestão de capital de giro e de passivos.

### RESULTADO LÍQUIDO (Operação Continuada)



O resultado líquido foi positivo pelo 3º trimestre consecutivo. No 2T19, o resultado líquido foi de R\$ 86,5 milhões, em comparação ao prejuízo de R\$ 582 milhões no mesmo período de 2018.

### FLUXO DE CAIXA (Operação Continuada)



O fluxo de caixa operacional (FCO) da Marfrig foi de R\$ 876 milhões.

No 2T19, os recursos destinados ao capex recorrente totalizaram R\$ 191 milhões.

A despesa de juros totalizou R\$ 277 milhões, impactada neste trimestre pelo custo adicional proveniente da emissão realizada em maio.

Desta forma a geração fluxo de caixa livre foi de R\$ 408 milhões, em comparação ao um consumo de caixa livre de R\$ 1.134 milhões no 1T19.

A destinação desta geração de caixa, se deu em pagamento de dividendos à terceiros e à investimentos.

As atividades de investimentos em aquisições de novos ativos totalizaram R\$ 305 milhões no trimestre conforme descrito no próximo item.

Adicionalmente, neste trimestre realizamos os seguintes pagamentos de dividendos à terceiros pela National Beef:

- US\$ 22 milhões referentes aos resultados do 1T19
- US\$ 24 milhões referentes aos resultados do 2T19
- US\$ 28 milhões referentes ao excedente de caixa de 2018
- US\$ 77 milhões como dividendos especiais para aquisição de Iowa Premium

Totalizando, portanto, um pagamento de dividendos à terceiros no valor de US\$ 151 milhões ou R\$ 589 milhões.

## CAPEX & INVESTIMENTOS

A Marfrig realizou **investimentos** de R\$ 305 milhões sendo R\$ 280 milhões destinados a parcela da Marfrig na aquisição de Iowa Premium e R\$ 25 milhões ao pagamento da 2ª e última parcela referente a planta de abate em Várzea Grande.

O **capex recorrente** de R\$ 191 milhões destinados a projetos de manutenção de seus ativos e melhorias operacionais.

## DÍVIDA

*Em função do perfil do endividamento da Companhia ser, em grande parte, atrelado à moeda norte-americana (a parcela da dívida bruta atrelada ao dólar ou outras moedas que não o Real ficou em torno de 98,7% no final do trimestre), as variações aqui explicadas consideram seus valores em dólares norte-americanos.*

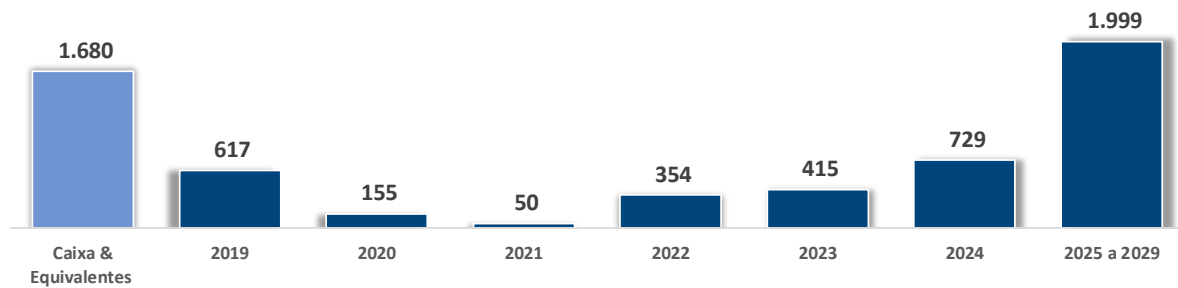
Em 30 de junho de 2019, a dívida bruta da Companhia foi de US\$ 4.319 milhões e o saldo de caixa e aplicações atingiu US\$ 1.680 milhões.

A dívida líquida da Marfrig ficou em US\$ 2.639 milhões, 6% superior ao trimestre anterior, explicado principalmente pelo pagamento de dividendos a terceiros e pelo investimento para aquisição de Iowa Premium, parcialmente compensados pelo fluxo de caixa livre.

Quando medida em reais a dívida líquida foi de R\$ 10.113 milhões.

Em maio, a Companhia realizou captação de US\$ 1 bilhão com cupom de 7% a.a. e vencimento em 2026 visando refinar os bonds 2021 e 2023, com cupons de 11.25% e 8,0% a.a., respectivamente.

**Cronograma da Dívida  
(US\$ milhões)**



**Custo Médio  
(% a.a.)**

**6,73%**

**Prazo Médio  
(anos)**

**4,49**

O índice de alavancagem, medido pela relação entre dívida líquida e o EBITDA<sup>Aj</sup> UDM (últimos 12 meses) proforma foi de 2,65x em reais, uma redução de 0.11x em relação ao 1T19. Quando mensurado em dólares esse índice ficou em 2,69x.

**Dív. Líquida /  
EBITDA<sup>Aj</sup> UDM  
em reais**

**2,65x**

**Dív. Líquida /  
EBITDA<sup>Aj</sup> UDM  
em dólares**

**2,69x**

*OBS: o cálculo do índice de alavancagem para os covenants das operações de financiamento bancário e mercado de capitais, cujo limite é de 4,75x, inclui disposições contratuais que permitem a exclusão dos efeitos da variação cambial. Portanto, o índice apurado para esse propósito alcançou 1,04x ao final do 2T19 (para mais informações, vide nota 17.3 nas demonstrações financeiras).*

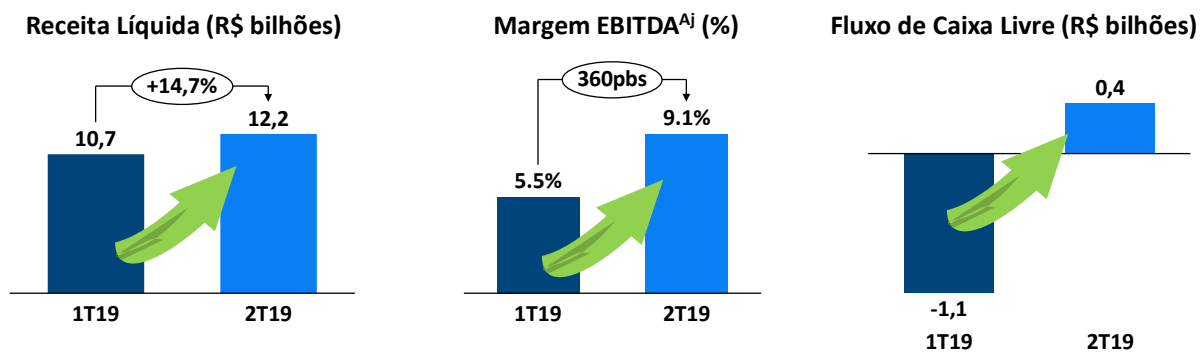
**GUIDANCE**

Os resultados acumulados no primeiro semestre de 2019 e a tendência positiva esperada para o próximo semestre nos fazem reiterar o *guidance* divulgado no primeiro trimestre:

GUIDANCE 2019	Faixa	
	de	a:
Receita Líquida Consolidada	R\$ 47 bilhões	R\$ 49 bilhões
Margem EBITDA <sup>Aj</sup>	8,7%	9,5%
Fluxo de Caixa Livre <sup>1</sup>	R\$ 1 bilhão	R\$ 1,5 bilhão

O *guidance* considera um câmbio de R\$3,90/US\$1,00.

Dados realizados:



**SUSTENTABILIDADE:**

Em relação a sustentabilidade, um dos pilares estratégicos da Companhia, destacamos que em junho, pelo sétimo ano consecutivo, a consultoria internacional independente DNV-GL, especializada em análise de riscos empresariais e ambientais, atestou a conformidade da Marfrig com o Compromisso Público da Pecuária na Amazônia.

A auditoria avaliou as compras de animais feitas entre 1 de janeiro e 31 de dezembro de 2018. Pela sétima vez, foi atestado que a Marfrig está em conformidade com o compromisso assumido em 2009. A DNV-GL comprovou que a equipe de compra de gado da empresa, em sintonia com a equipe de Pecuária Sustentável, demonstra conhecer todas as instruções dos procedimentos socioambientais para aquisição de gado e que mantém em todas as suas unidades um sistema que identifica e bloqueia automaticamente a compra de qualquer produtor que não vá ao encontro do compromisso, ou seja, que (i) tenha seu nome na lista do Ibama e/ou na lista do "trabalho escravo", (ii) tenha realizado novo desmatamento após o ano de 2009 e (iii) tenha sobreposição em terras indígenas e/ou unidades de conservação. Além disso, foi atestado que a Marfrig faz análise geoespacial das propriedades localizadas no bioma, o que permite cruzar informações e identificar se as propriedades operam em áreas de desmatamento, unidades de conservação e/ou terras indígenas.

(1) Não considera M&A e pagamento de dividendos para 3ºº

Conforme previamente mencionado como evento subsequente, realizamos uma nova captação de um bônus sustentável ("Sustainable Transition Bond") que financiará a compra de gado na região do Bioma Amazônia de fornecedores que seguem estritos critérios sócio-ambientais. Os bônus de US\$ 500 milhões terão cupom de 6,625% a.a. e vencimento em 2029.

A Companhia informa que está disponível em seu website o Relatório Anual de Sustentabilidade: <http://ri.marfrig.com.br/pt/informacoes-financeiras/relatorios-anuais>

## CONSIDERAÇÕES FINAIS

A estratégia da Marfrig continuará pautada na geração de valor sustentável, baseada em cinco pilares, sobre os quais destacamos algumas importantes realizações:

- **Solidez Financeira:**
  - 3º trimestre consecutivo gerando lucro;
  - Melhora significativa no fluxo de caixa;
  - Baixa alavancagem.
- **Excelência Operacional:**
  - Otimização das áreas comerciais entre as operações;
  - Turn-around nos ativos da Argentina – Quickfood;
  - Restruturação do Complexo de Várzea Grande, com aumento da capacidade de abate e maior utilização da planta de processados.
- **Produtos e Clientes:**
  - Lançamento da linha de hambúrguer base vegetal;
  - Contrato de fornecimento com o Burger King
- **Sustentabilidade:**
  - Selo DNV-GL pelo sétimo ano consecutivo sem apontamentos na auditoria de compra de gado
  - Emissão do 1º "sustainable bond" do Brasil;
  - Parceria com a Embrapa.
- **Governança Corporativa:**
  - Revisão e aprovação de novas políticas de governança corporativa;
  - Criação do comitê de sustentabilidade.

**A Marfrig está otimista com a perspectiva para o próximo semestre e continuará envidando seus melhores esforços para o atingimento das metas para o ano de 2019.**

## PRÓXIMOS EVENTOS

### Teleconferência de resultado

**Data: 15 de agosto de 2019**

#### **Português**

**13h00 (Brasília)**

Tel. Brasil: + 55 (11) 3181-8565  
Ou +55(11) 4118-4632

Código: Marfrig

#### **Inglês**

**14h00 (Brasília)**

Tel. Demais países: + 1 (412) 717-9627  
Ou + 1 (844) 204-8942

Código: Marfrig

Transmissão ao vivo pela internet em sistema de áudio e slides

Replay disponível para download: [www.marfrig.com.br/ri](http://www.marfrig.com.br/ri)

### **Relações com Investidores**

+ 55 (11) 3792-8907

[ri@marfrig.com.br](mailto:ri@marfrig.com.br)

## DISCLAIMER

Este material constitui uma apresentação de informações gerais sobre a Marfrig Global Foods S.A. e suas controladas consolidadas (em conjunto, a "Companhia") na presente data. Tais informações são apresentadas de forma resumida e não têm por objetivo serem completas.

Nenhuma declaração ou garantia, expressa ou implícita, é realizada, nem qualquer certeza deve ser assumida, sobre a precisão, certeza ou abrangência das informações aqui contidas. Nem a Companhia nem qualquer uma de suas afiliadas, consultores ou representantes assumem qualquer responsabilidade por qualquer perda ou dano resultante de qualquer informação apresentada ou contida nesta apresentação. As informações apresentadas ou contidas nesta apresentação encontram-se atualizadas até 30 de Junho de 2019 e, exceto quando expressamente indicado de outra forma, estão sujeitas a alterações sem aviso prévio. Nem a Companhia nem qualquer uma de suas afiliadas, consultores ou representantes firmaram qualquer compromisso de atualizar tais informações após a presente data. Esta apresentação não deve ser interpretada como uma recomendação jurídica, fiscal, de investimento ou de qualquer outro tipo.

Os dados aqui contidos foram obtidos a partir de diversas fontes externas, sendo que a Companhia não verificou tais dados através de nenhuma fonte independente. Dessa forma, a Companhia não presta qualquer garantia quanto à exatidão ou completude de tais dados, os quais envolvem riscos e incertezas e estão sujeitos a alterações com base em diversos fatores.

Este material contém declarações prospectivas. Tais declarações não constituem fatos históricos e refletem as crenças e expectativas da administração da Companhia. As palavras "prevê", "deseja", "espera", "estima", "pretende", "antevê", "planeja", "prediz", "projeta", "alvo" e outras similares pretendem identificar tais declarações.

Embora a Companhia acredite que as expectativas e premissas refletidas nas declarações prospectivas sejam razoáveis e baseadas em informações atualmente disponíveis para a sua administração, ela não pode garantir resultados ou eventos futuros. É aconselhável que tais declarações prospectivas sejam consideradas com cautela, uma vez que os resultados reais podem diferir materialmente daqueles expressos ou implícitos em tais declarações. Títulos e valores mobiliários não podem ser oferecidos ou vendidos nos Estados Unidos a menos que sejam registrados ou isentos de registro de acordo com o Securities Act dos EUA de 1933, conforme alterado ("Securities Act"). Quaisquer ofertas futuras de valores mobiliários serão realizadas exclusivamente por meio de um memorando de oferta. Este documento não constitui uma oferta, convite ou solicitação de oferta para a subscrição ou aquisição de quaisquer títulos e valores mobiliários, e nem qualquer parte desta apresentação e nem qualquer informação ou declaração nela contida deve ser utilizada como base ou considerada com relação a qualquer contrato ou compromisso de qualquer natureza. Qualquer decisão de compra de títulos e valores mobiliários em qualquer oferta de títulos da Companhia deverá ser realizada com base nas informações contidas nos documentos da oferta, que poderão ser publicados ou distribuídos oportunamente em conexão a qualquer oferta de títulos da Companhia, conforme o caso.

**LISTAGEM DE ANEXOS**

ANEXO I:	Demonstrativo de Resultados Pro forma	20
ANEXO II:	Demonstrativo de Resultados e Reconciliação do EBITDA   Operação continuada	21
ANEXO III:	Fluxo de Caixa   Operação Continuada	22
ANEXO IV:	Balanço Patrimonial	23

**ANEXO I**  
**Demonstrativo de Resultados Pro forma**  
**(R\$ milhões)**

	2T19 (a)		2T18 (b)		Var. (a/b)	
	R\$	%ROL	R\$	%ROL	R\$	%
<b>Receita Líquida</b>	<b>12.241</b>	<b>100,0%</b>	<b>11.147</b>	<b>100,0%</b>	<b>1.094</b>	<b>9,8%</b>
CPV	(10.722)	-87,6%	(9.703)	-87,0%	(1.019)	10,5%
<b>Lucro Bruto</b>	<b>1.519</b>	<b>12,4%</b>	<b>1.445</b>	<b>13,0%</b>	<b>75</b>	<b>5,2%</b>
<b>DVG&amp;A</b>	<b>(717)</b>	<b>-5,9%</b>	<b>(636)</b>	<b>-5,7%</b>	<b>(80)</b>	<b>12,6%</b>
Comercial	(502)	-4,1%	(456)	-4,1%	(46)	10,1%
Administrativa	(215)	-1,8%	(181)	-1,6%	(34)	18,9%
<b>EBITDA<sup>Aj.</sup></b>	<b>1.111</b>	<b>9,1%</b>	<b>980</b>	<b>8,8%</b>	<b>130</b>	<b>13,3%</b>
Outras receitas/despesas	(27)	-0,2%	(645)	-5,8%	619	-95,9%
<b>EBITDA</b>	<b>1.084</b>	<b>8,9%</b>	<b>335</b>	<b>3,0%</b>	<b>749</b>	<b>223,5%</b>
<b>P&amp;L - US\$ x BRL</b>	<b>R\$ 3,92</b>		<b>R\$ 3,61</b>		<b>0,31</b>	<b>8,7%</b>
<b>BS - US\$ x BRL</b>	<b>R\$ 3,83</b>		<b>R\$ 3,86</b>		<b>-0,02</b>	<b>-0,6%</b>

## ANEXO II

 Demonstrativo de Resultados e Reconciliação do EBITDA | Operação continuada  
 (R\$ milhões)

	2T19 (a)		2T18 (b)		Var. (a/b)	
	R\$	%ROL	R\$	%ROL	R\$	%
<b>Receita Líquida</b>	<b>11.719</b>	<b>100,0%</b>	<b>5.115</b>	<b>100,0%</b>	<b>6.604</b>	<b>129,1%</b>
CPV	(10.239)	-87,4%	(4.360)	-85,2%	(5.878)	134,8%
<b>Lucro Bruto</b>	<b>1.481</b>	<b>12,6%</b>	<b>755</b>	<b>14,8%</b>	<b>726</b>	<b>96,2%</b>
<b>DVG&amp;A</b>	<b>(704)</b>	<b>-6,0%</b>	<b>(393)</b>	<b>-7,7%</b>	<b>(312)</b>	<b>79,4%</b>
Comercial	(496)	-4,2%	(262)	-5,1%	(235)	89,8%
Administrativa	(208)	-1,8%	(131)	-2,6%	(77)	58,7%
<b>EBITDA<sup>AJ</sup></b>	<b>1.082</b>	<b>9,2%</b>	<b>461</b>	<b>9,0%</b>	<b>621</b>	<b>134,6%</b>
Outras receitas/despesas	(26)	-0,2%	(646)	-12,6%	620	-96,0%
<b>EBITDA</b>	<b>1.057</b>	<b>9,0%</b>	<b>(185)</b>	<b>-3,6%</b>	<b>1.241</b>	<b>-672,7%</b>
Equivalência Patrimonial	0	0,0%	0	0,0%	0	144,6%
D&A	(306)	-2,6%	(99)	-1,9%	(207)	208,0%
<b>EBIT</b>	<b>751</b>	<b>6,4%</b>	<b>(284)</b>	<b>-5,5%</b>	<b>1.035</b>	<b>-364,5%</b>
<b>Resultado Financeiro</b>	<b>(404)</b>	<b>-3,4%</b>	<b>(517)</b>	<b>-10,1%</b>	<b>114</b>	<b>-22,0%</b>
<b>Receitas/Despesas Financeiras</b>	<b>(389)</b>	<b>-3,3%</b>	<b>(442)</b>	<b>-8,7%</b>	<b>53</b>	<b>-12,1%</b>
<b>Variação Cambial</b>	<b>(15)</b>	<b>-0,1%</b>	<b>(75)</b>	<b>-1,5%</b>	<b>60</b>	<b>-80,6%</b>
<b>EBT</b>	<b>347</b>	<b>3,0%</b>	<b>(801)</b>	<b>-15,7%</b>	<b>1.148</b>	<b>-143,3%</b>
<b>IR + CS</b>	<b>53</b>	<b>0,5%</b>	<b>367</b>	<b>7,2%</b>	<b>(314)</b>	<b>-85,5%</b>
<b>Resultado Líquido - Op. Continuada</b>	<b>400</b>	<b>3,4%</b>	<b>(434)</b>	<b>-8,5%</b>	<b>835</b>	<b>-192,2%</b>
<b>Resultado Líquido - Op. Descontinuada</b>	<b>-</b>	<b>0,0%</b>	<b>45</b>	<b>0,9%</b>	<b>(45)</b>	<b>-100,0%</b>
<b>Resultado Líquido - Total</b>	<b>400</b>	<b>3,4%</b>	<b>(390)</b>	<b>-7,6%</b>	<b>790</b>	<b>-202,7%</b>
<b>Participação Minoritários</b>	<b>(314)</b>	<b>-2,7%</b>	<b>(148)</b>	<b>-2,9%</b>	<b>(166)</b>	<b>111,9%</b>
<b>Lucro (Prejuízo) Líquido - Op. Continuada</b>	<b>87</b>	<b>0,7%</b>	<b>(582)</b>	<b>-11,4%</b>	<b>669</b>	<b>-114,9%</b>
<b>Lucro (Prejuízo) Líquido - Op. Descontinuada</b>	<b>-</b>	<b>0,0%</b>	<b>45</b>	<b>0,9%</b>	<b>(45)</b>	<b>-100,0%</b>
<b>Lucro (Prejuízo) Líquido - Total</b>	<b>87</b>	<b>0,7%</b>	<b>(538)</b>	<b>-10,5%</b>	<b>624</b>	<b>-116,1%</b>
<b>P&amp;L - US\$ x BRL</b>	<b>R\$ 3,92</b>		<b>R\$ 3,61</b>		<b>-R\$ 3,92</b>	
<b>BS - US\$ x BRL</b>	<b>R\$ 3,83</b>		<b>R\$ 3,86</b>		<b>-R\$ 3,83</b>	

<b>RECONCILIAÇÃO DO EBITDA AJUSTADO (R\$ milhões)</b>	<b>2T19</b>	<b>2T18</b>
<b>Lucro/Prejuízo Líquido Continuado</b>	<b>87</b>	<b>(582)</b>
(+) Provisão de IR e CS	(53)	(367)
(+) Participação de Acionistas não Controladores	314	148
(+) Variação Cambial Líquida	15	75
(+) Encargos Financeiros Líquidos	389	442
(+) Depreciação / Amortização	306	99
(+) Equivalência de não controladas	(0)	(0)
<b>EBITDA</b>	<b>1.057</b>	<b>(185)</b>
(+) Outras Receitas/Despesas Operacionais	26	646
<b>EBITDA<sup>AJ</sup></b>	<b>1.082</b>	<b>461</b>

**ANEXO III**  
**Fluxo de Caixa (Operação Continuada)**  
**(R\$ milhões)**

<b>Fluxo de Caixa Continuado</b>	<b>2T19</b>	<b>1T19</b>
Resul. Líq. Continuado Ac. Controlador	87	4
(+/-) Itens que não afetam caixa	758	411
(+/-) Contas a receber	(225)	70
(+/-) Estoques	(39)	(393)
(+/-) Fornecedores	193	(175)
(+/-) Outros	102	(629)
(=) Fluxo Operacional	876	(712)
(-) Capex e Investimentos	(497)	(441)
(-) Juros sobre dívidas	(277)	(247)
<b>Fluxo de Caixa Antes dos Dividendos para Terceiros</b>	<b>103</b>	<b>(1.400)</b>

**ANEXO IV**  
**Balanco Patrimonial**  
**(R\$ mil)**

<b>ATIVO</b>	<b>2T19</b>	<b>4T18</b>	<b>PASSIVO</b>	<b>2T19</b>	<b>4T18</b>
<b>ATIVO CIRCULANTE</b>			<b>PASSIVO CIRCULANTE</b>		
Caixa e Aplicações	6.437.813	7.191.706	Fornecedores	2.342.039	2.148.983
Valores a receber clientes nacionais	1.677.160	1.243.840	Fornecedores risco sacado	177.100	182.635
Estoques de produtos e mercadorias	2.381.786	1.822.280	Pessoal, encargos e benefícios sociais	430.409	564.391
Ativos biológicos	23.606	16.570	Impostos, taxas e contribuições	433.733	345.438
Tributos a recuperar	1.290.239	1.144.888	Empréstimos, financiamentos e debentures	2.899.372	3.665.455
Despesas do exercício seguinte	50.092	53.833	Títulos a pagar	94.649	185.522
Títulos a receber	25.609	118.307	Arrendamentos a pagar	113.758	3.209
Adiantamentos a fornecedores	89.244	58.628	Antecipações de clientes	1.236.794	1.093.168
Outros valores a receber	300.437	112.905	Outras obrigações	466.313	457.589
	<b>12.275.986</b>	<b>11.762.957</b>		<b>8.194.167</b>	<b>8.646.390</b>
<b>NÃO CIRCULANTE</b>			<b>NÃO CIRCULANTE</b>		
Depósitos judiciais	51.605	47.526	Empréstimos, financiamentos e debentures	13.651.020	11.567.895
Títulos a receber	100	220	Impostos, taxas e contribuições	802.161	833.591
Imposto de renda e contribuição social diferidos	1.365.845	999.844	Imposto de renda e contribuição social diferidos	183.731	118.911
Tributos a recuperar	1.787.477	1.780.342	Provisão para contingências	358.580	301.667
Outros valores a receber	143.109	82.567	Arrendamentos a pagar	397.876	2.102
	<b>3.348.136</b>	<b>2.910.499</b>	Títulos a Pagar	265.099	301.945
Investimentos	43.444	42.545	Antecipações de clientes	383.220	387.480
Imobilizado	6.301.747	5.231.216	Outras obrigações	184.853	332.734
Intangível	6.660.671	6.557.055		<b>16.226.540</b>	<b>13.846.325</b>
	<b>13.005.862</b>	<b>11.830.816</b>	<b>PATRIMÔNIO LÍQUIDO</b>		
			Capital social	7.427.677	7.427.677
			Reservas de capital, opções outorgadas e ações em tesouraria	47.861	47.614
			Reservas de lucros	51.824	51.824
			Outros resultados abrangentes	(3.463.368)	(3.535.777)
			Prejuízos Acumulados	(3.223.660)	(3.317.874)
				<b>840.334</b>	<b>673.464</b>
			<b>Patrimônio líquido de controladores</b>		
			Participação de não controladores	3.368.943	3.338.093
			<b>Total do Patrimônio Líquido</b>	<b>4.209.277</b>	<b>4.011.557</b>
<b>TOTAL DO ATIVO</b>	<b>28.629.984</b>	<b>26.504.272</b>	<b>TOTAL DO PASSIVO E PATRIMÔNIO LÍQUIDO</b>	<b>28.629.984</b>	<b>26.504.272</b>



Marfrig Global Foods S.A.

Informações Contábeis Intermediárias  
Individuais e Consolidadas (ITR)

Em 30 de junho de 2019

## ÍNDICE

<b>Relatório do Auditor Independente sobre as Informações Contábeis Intermediárias Individuais e Consolidadas .....</b>	<b>03</b>
<b>Quadros</b>	
Balancos patrimoniais .....	05
Demonstrações dos resultados .....	07
Demonstrações das mutações do patrimônio líquido .....	08
Demonstrações dos fluxos de caixa .....	09
Demonstrações do valor adicionado .....	10
Demonstrações dos resultados abrangentes .....	11
<b>1. Contexto operacional .....</b>	<b>12</b>
<b>2. Apresentação e elaboração das informações contábeis intermediárias individuais e consolidadas .....</b>	<b>12</b>
<b>3. Resumo das principais práticas contábeis .....</b>	<b>14</b>
<b>Ativos</b>	
<b>4. Caixa e equivalentes de caixa .....</b>	<b>17</b>
<b>5. Aplicações financeiras .....</b>	<b>17</b>
<b>6. Valores a receber – clientes nacionais e internacionais .....</b>	<b>19</b>
<b>7. Estoques de produtos e mercadorias .....</b>	<b>20</b>
<b>8. Tributos a recuperar .....</b>	<b>20</b>
<b>9. Títulos a receber .....</b>	<b>21</b>
<b>10. Imposto de renda e contribuição social diferidos .....</b>	<b>22</b>
<b>11. Investimentos .....</b>	<b>24</b>
<b>12. Imobilizado .....</b>	<b>27</b>
<b>13. Intangível .....</b>	<b>29</b>
<b>Passivos e patrimônio líquido</b>	
<b>14. Fornecedores .....</b>	<b>30</b>
<b>15. Fornecedores risco sacado .....</b>	<b>31</b>
<b>16. Impostos, taxas e contribuições .....</b>	<b>31</b>
<b>17. Empréstimos, financiamentos e debêntures .....</b>	<b>32</b>
<b>18. Arrendamentos a pagar .....</b>	<b>34</b>
<b>19. Títulos a pagar .....</b>	<b>36</b>
<b>20. Provisões para contingências .....</b>	<b>36</b>
<b>21. Patrimônio líquido .....</b>	<b>39</b>
<b>Resultado</b>	
<b>22. Receita líquida de venda .....</b>	<b>41</b>
<b>23. Custos e despesas por natureza .....</b>	<b>42</b>
<b>24. Resultado financeiro líquido .....</b>	<b>42</b>
<b>25. Resultado por ação .....</b>	<b>43</b>
<b>Instrumentos Financeiros</b>	
<b>26. Instrumentos financeiros e gerenciamento de risco .....</b>	<b>43</b>
<b>Tributos sobre o lucro</b>	
<b>27. Imposto de renda e contribuição social .....</b>	<b>50</b>

## Outras informações

28. Informações por segmento .....	50
29. Cobertura de seguros .....	51
30. Resultado de operações descontinuadas .....	52
31. Partes relacionadas .....	53
32. Remuneração dos administradores .....	55
33. Informações adicionais às demonstrações dos fluxos de caixa .....	58
34. Eventos subsequentes .....	58

# Relatório sobre a revisão de informações trimestrais

Aos Acionistas, Conselheiros e Administradores da  
**Marfrig Global Foods S.A.**  
São Paulo – SP

---

**Grant Thornton**  
**Audidores Independentes**

Av. Eng. Luís Carlos Berrini, 105 - 12º andar  
Itaim Bibi, São Paulo (SP) Brasil

T +55 11 3886-5100

## Introdução

Revisamos as informações contábeis intermediárias, individuais e consolidadas, da Marfrig Global Foods S.A. (Companhia), contidas no Formulário de Informações Trimestrais (ITR) referente ao trimestre findo em 30 de junho de 2019, que compreendem o balanço patrimonial em 30 de junho de 2019 e as respectivas demonstrações do resultado e do resultado abrangente para os períodos de três e seis meses findo naquela data e das mutações do patrimônio líquido e dos fluxos de caixa para o período de seis meses findo naquela data, incluindo as notas explicativas.

A administração é responsável pela elaboração das informações contábeis intermediárias individuais de acordo com a NBC TG 21 – Demonstração Intermediária e das informações contábeis intermediárias consolidadas de acordo com a NBC TG 21 e com a norma internacional IAS 34 – *Interim Financial Reporting*, emitida pelo *International Accounting Standards Board* (IASB), assim como pela apresentação dessas informações de forma condizente com as normas expedidas pela Comissão de Valores Mobiliários, aplicáveis à elaboração das Informações Trimestrais (ITR). Nossa responsabilidade é a de expressar uma conclusão sobre essas informações contábeis intermediárias com base em nossa revisão.

## Alcance da revisão

Conduzimos nossa revisão de acordo com as normas brasileiras e internacionais de revisão de informações intermediárias (NBC TR 2410 – Revisão de Informações Intermediárias Executada pelo Auditor da Entidade e ISRE 2410 – *Review of Interim Financial Information Performed by the Independent Auditor of the Entity*, respectivamente). Uma revisão de informações intermediárias consiste na realização de indagações, principalmente às pessoas responsáveis pelos assuntos financeiros e contábeis e na aplicação de procedimentos analíticos e de outros procedimentos de revisão. O alcance de uma revisão é significativamente menor do que o de uma auditoria conduzida de acordo com as normas de auditoria e, conseqüentemente, não nos permitiu obter segurança de que tomamos conhecimento de todos os assuntos significativos que poderiam ser identificados em uma auditoria. Portanto, não expressamos uma opinião de auditoria.

## Conclusão sobre as informações intermediárias individuais

Com base em nossa revisão, não temos conhecimento de nenhum fato que nos leve a acreditar que as informações contábeis intermediárias individuais incluídas nas informações trimestrais acima referidas não foram elaboradas, em todos os aspectos relevantes, de acordo com a NBC TG 21 aplicável à elaboração de Informações Trimestrais (ITR), e apresentadas de forma condizente com as normas expedidas pela Comissão de Valores Mobiliários.

## Conclusão sobre as informações intermediárias consolidadas

Com base em nossa revisão, não temos conhecimento de nenhum fato que nos leve a acreditar que as informações contábeis intermediárias consolidadas incluídas nas informações trimestrais acima referidas não foram elaboradas, em todos os aspectos relevantes, de acordo com a NBC TG 21 e a IAS 34 aplicáveis à elaboração de Informações Trimestrais (ITR), e apresentadas de forma condizente com as normas expedidas pela Comissão de Valores Mobiliários.

## Outros assuntos

### Demonstrações do valor adicionado

As informações trimestrais acima referidas incluem as demonstrações do valor adicionado (DVA), individuais e consolidadas, referentes ao período de três e seis meses findos em 30 de junho de 2019, elaboradas sob a responsabilidade da administração da Companhia e apresentadas como informação suplementar para fins de IAS 34. Essas demonstrações foram submetidas a procedimentos de revisão executados em conjunto com a revisão das informações trimestrais, com o objetivo de concluir se elas estão conciliadas com as informações contábeis intermediárias e registros contábeis, conforme aplicável, e se sua forma e conteúdo estão de acordo com os critérios definidos na NBC TG 09 – Demonstração do Valor Adicionado. Com base em nossa revisão, não temos conhecimento de nenhum fato que nos leve a acreditar que essas demonstrações do valor adicionado não foram elaboradas, em todos os aspectos relevantes, segundo os critérios definidos nessa Norma e de forma consistente em relação às informações contábeis intermediárias individuais e consolidadas tomadas em conjunto.

São Paulo, 14 de agosto de 2019



Jefferson Coelho Diniz  
CT CRC 1SP-277.007/O-8

Grant Thornton Auditores Independentes  
CRC 2SP-025.583/O-1

# MARFRIG GLOBAL FOODS S.A.

## Balanços patrimoniais Ativo Em 30 de junho de 2019 e 31 de dezembro de 2018

(Em milhares de Reais)

	Nota Explicativa	Controladora		Consolidado	
		30/06/19	31/12/18	30/06/19	31/12/18
<b>Ativo circulante</b>					
Caixa e equivalentes de caixa	4	123.731	157.799	1.223.954	2.459.202
Aplicações financeiras	5	2.212.885	1.619.387	5.213.859	4.732.504
Valores a receber - Clientes nacionais	6	83.105	41.090	1.360.545	1.068.553
Valores a receber - Clientes internacionais	6	327.862	353.059	316.615	175.287
Estoques de produtos e mercadorias	7	613.585	494.907	2.381.786	1.822.280
Ativos biológicos		-	-	23.606	16.570
Tributos a recuperar	8	1.020.288	963.809	1.290.239	1.144.888
Despesas do exercício seguinte		11.091	3.907	50.092	53.833
Títulos a receber	9	242.000	226.438	25.609	118.307
Adiantamentos a fornecedores		59.123	38.592	89.244	58.628
Outros valores a receber		139.497	26.700	300.437	112.905
		<b>4.833.167</b>	<b>3.925.688</b>	<b>12.275.986</b>	<b>11.762.957</b>
<b>Ativo não circulante</b>					
Depósitos judiciais		45.623	41.473	51.605	47.526
Títulos a receber	9	471.785	460.176	100	220
Imposto de renda e contribuição social diferidos	10	1.136.891	778.212	1.365.845	999.844
Tributos a recuperar	8	1.752.685	1.752.685	1.787.477	1.780.342
Outros valores a receber		8.850	9.149	143.109	82.567
		<b>3.415.834</b>	<b>3.041.695</b>	<b>3.348.136</b>	<b>2.910.499</b>
Investimentos	11	11.138.362	11.292.664	43.444	42.545
Imobilizado	12	3.163.906	2.871.484	6.301.747	5.231.216
Intangível	13	332.083	344.300	6.660.671	6.557.055
		<b>14.634.351</b>	<b>14.508.448</b>	<b>13.005.862</b>	<b>11.830.816</b>
		<b>18.050.185</b>	<b>17.550.143</b>	<b>16.353.998</b>	<b>14.741.315</b>
<b>Total do ativo</b>		<b>22.883.352</b>	<b>21.475.831</b>	<b>28.629.984</b>	<b>26.504.272</b>

As notas explicativas da Administração são partes integrantes das informações contábeis intermediárias individuais e consolidadas.

## MARFRIG GLOBAL FOODS S.A.

### Balanços patrimoniais Passivo e Patrimônio Líquido Em 30 de junho de 2019 e 31 de dezembro de 2018

(Em milhares de Reais)

	Nota Explicativa	Controladora		Consolidado	
		30/06/19	31/12/18	30/06/19	31/12/18
<b>Passivo circulante</b>					
Fornecedores	14	964.721	936.578	2.342.039	2.148.983
Fornecedores risco sacado	15	177.100	182.635	177.100	182.635
Pessoal, encargos e benefícios sociais		131.871	106.734	430.409	564.391
Impostos, taxas e contribuições	16	236.887	238.230	433.733	345.438
Empréstimos, financiamentos e debentures	17	2.529.570	1.973.511	2.899.372	3.665.455
Títulos a pagar	19	88.812	183.205	94.649	185.522
Arrendamentos a pagar	18	24.383	2.545	113.758	3.209
Antecipações de clientes		1.022.530	829.722	1.236.794	1.093.168
Outras obrigações		56.438	91.347	466.313	457.589
		<b>5.232.312</b>	<b>4.544.507</b>	<b>8.194.167</b>	<b>8.646.390</b>
<b>Passivo não circulante</b>					
Empréstimos, financiamentos e debentures	17	149.063	226.304	13.651.020	11.567.895
Impostos, taxas e contribuições	16	786.593	832.406	802.161	833.591
Imposto de renda e contribuição social diferidos	10	-	-	183.731	118.911
Provisão para contingências	20	293.593	293.593	358.580	301.667
Arrendamentos a pagar	18	115.321	1.578	397.876	2.102
Títulos a Pagar	19	15.466.136	14.903.979	265.099	301.945
Antecipações de clientes		-	-	383.220	387.480
Outras obrigações		-	-	184.853	332.734
		<b>16.810.706</b>	<b>16.257.860</b>	<b>16.226.540</b>	<b>13.846.325</b>
<b>Patrimônio líquido</b>					
Capital social	21.1	7.427.677	7.427.677	7.427.677	7.427.677
Reservas de capital, opções outorgadas e ações em tesouraria		47.861	47.614	47.861	47.614
Reservas de lucros		51.824	51.824	51.824	51.824
Outros resultados abrangentes	21.3	(3.463.368)	(3.535.777)	(3.463.368)	(3.535.777)
Prejuízos Acumulados		(3.223.660)	(3.317.874)	(3.223.660)	(3.317.874)
		<b>840.334</b>	<b>673.464</b>	<b>840.334</b>	<b>673.464</b>
<b>Patrimônio líquido de controladores</b>					
Participação de não controladores		-	-	3.368.943	3.338.093
<b>Total do Patrimônio Líquido</b>		<b>840.334</b>	<b>673.464</b>	<b>4.209.277</b>	<b>4.011.557</b>
<b>Total do passivo e patrimônio líquido</b>		<b>22.883.352</b>	<b>21.475.831</b>	<b>28.629.984</b>	<b>26.504.272</b>

As notas explicativas da Administração são partes integrantes das informações contábeis intermediárias individuais e consolidadas.

## MARFRIG GLOBAL FOODS S.A.

### Demonstrações dos resultados Períodos findos em 30 de junho de 2019 e 2018

(Em milhares de Reais, exceto resultado por ação)

	Nota Explicativa	Controladora				Consolidado			
		2 Trimestre 2019	Acumulado 2019	2 Trimestre 2018	Acumulado 2018	2 Trimestre 2019	Acumulado 2019	2 Trimestre 2018	Acumulado 2018
<b>Receita líquida de vendas</b>	22	2.212.991	4.140.325	2.130.178	4.367.467	11.719.125	21.798.810	5.114.997	8.178.483
Custo dos produtos e mercadorias vendidas	23	(2.026.384)	(3.812.917)	(1.895.229)	(3.895.736)	(10.238.548)	(19.390.758)	(4.360.411)	(7.050.625)
<b>Lucro bruto</b>		<b>186.607</b>	<b>327.408</b>	<b>234.949</b>	<b>471.731</b>	<b>1.480.577</b>	<b>2.408.052</b>	<b>754.586</b>	<b>1.127.858</b>
Receitas (despesas) operacionais		146.109	186.459	(768.661)	(1.004.784)	(729.919)	(1.295.130)	(1.038.428)	(1.319.269)
Comerciais	23	(150.244)	(316.185)	(149.840)	(306.706)	(496.358)	(963.323)	(261.552)	(450.754)
Administrativas e gerais	23	(54.678)	(105.181)	(99.638)	(149.311)	(207.974)	(383.755)	(131.079)	(194.475)
Resultado com equivalência patrimonial	11	376.754	671.954	110.319	100.054	-	-	-	-
Outras receitas (despesas) operacionais		(25.723)	(64.129)	(629.502)	(648.821)	(25.587)	51.948	(645.797)	(674.040)
Resultado antes das receitas e despesas financeiras		<b>332.716</b>	<b>513.867</b>	<b>(533.712)</b>	<b>(533.053)</b>	<b>750.658</b>	<b>1.112.922</b>	<b>(283.842)</b>	<b>(191.411)</b>
Resultado financeiro	24	(421.923)	(781.722)	(450.157)	(826.933)	(403.742)	(784.010)	(517.478)	(988.511)
Receitas financeiras		21.378	49.916	15.622	42.057	126.861	186.761	121.288	174.789
Variação cambial ativa		135.556	454.496	270.177	470.717	227.673	648.134	366.604	661.463
Despesas financeiras		(438.308)	(836.258)	(495.124)	(857.149)	(516.033)	(981.830)	(563.780)	(1.036.867)
Variação cambial passiva		(140.549)	(449.876)	(240.832)	(482.558)	(242.243)	(637.075)	(441.590)	(787.896)
Lucro (Prejuízo) antes dos efeitos tributários		<b>(89.207)</b>	<b>(267.855)</b>	<b>(983.869)</b>	<b>(1.359.986)</b>	<b>346.916</b>	<b>328.912</b>	<b>(801.320)</b>	<b>(1.179.922)</b>
<b>Imposto de renda e contribuição social</b>		<b>175.709</b>	<b>358.679</b>	<b>401.584</b>	<b>530.352</b>	<b>53.381</b>	<b>213.460</b>	<b>367.112</b>	<b>498.413</b>
Imposto de renda corrente e diferido	27	130.017	262.945	294.681	389.363	7.569	117.636	261.597	359.856
Contribuição social corrente e diferida	27	45.692	95.734	106.903	140.989	45.812	95.824	105.515	138.557
<b>Resultado líquido no exercício das operações continuadas</b>		<b>86.502</b>	<b>90.824</b>	<b>(582.285)</b>	<b>(829.634)</b>	<b>400.297</b>	<b>542.372</b>	<b>(434.208)</b>	<b>(681.509)</b>
<b>Resultado líquido no exercício das operações descontinuadas</b>	30	-	-	44.618	89.280	-	-	51.632	97.976
<b>Resultado líquido no exercício antes das participações</b>		<b>86.502</b>	<b>90.824</b>	<b>(537.667)</b>	<b>(740.354)</b>	<b>400.297</b>	<b>542.372</b>	<b>(382.576)</b>	<b>(583.533)</b>
Resultado líquido atribuído a:									
Participação do acionista controlador - operação continuada		86.502	90.824	(582.285)	(829.634)	86.502	90.824	(582.285)	(829.634)
Participação do acionista controlador - operação descontinuada		-	-	44.618	89.280	-	-	44.618	89.280
<b>Participação do acionista controlador - Total</b>		<b>86.502</b>	<b>90.824</b>	<b>(537.667)</b>	<b>(740.354)</b>	<b>86.502</b>	<b>90.824</b>	<b>(537.667)</b>	<b>(740.354)</b>
Participação dos acionistas não-controladores - operação continuada		-	-	-	-	313.795	451.548	148.077	148.125
Participação dos acionistas não-controladores - operação descontinuada		-	-	-	-	-	-	7.014	8.696
<b>Participação dos acionistas não-controladores - Total</b>		<b>-</b>	<b>-</b>	<b>-</b>	<b>-</b>	<b>313.795</b>	<b>451.548</b>	<b>155.091</b>	<b>156.821</b>
<b>Resultado líquido no exercício antes das participações</b>		<b>86.502</b>	<b>90.824</b>	<b>(537.667)</b>	<b>(740.354)</b>	<b>400.297</b>	<b>542.372</b>	<b>(382.576)</b>	<b>(583.533)</b>
Lucro (Prejuízo) básico e diluído por ação - ordinária operação continuada	25	0,1397	0,1467	(0,9825)	(1,4000)	0,1397	0,1467	(0,9825)	(1,4000)
Lucro (Prejuízo) básico e diluído por ação - ordinária operação descontinuada	25	-	-	0,0753	0,1507	-	-	0,0753	0,1507
<b>Lucro (Prejuízo) básico e diluído por ação - Ordinária Total</b>	25	<b>0,1397</b>	<b>0,1467</b>	<b>(0,9072)</b>	<b>(1,2493)</b>	<b>0,1397</b>	<b>0,1467</b>	<b>(0,9072)</b>	<b>(1,2493)</b>

As notas explicativas da Administração são partes integrantes das informações contábeis intermediárias individuais e consolidadas.



# MARFRIG GLOBAL FOODS S.A.

## Demonstrações dos fluxos de caixa Períodos findos em 30 de junho de 2019 e 2018

(Em milhares de Reais)

	Nota Explicativa	Controladora		Consolidado	
		Acumulado 2019	Reclassificado Acumulado 2018	Acumulado 2019	Reclassificado Acumulado 2018
<b>Lucro (Prejuízo) no período das operações continuadas</b>		90.824	(829.634)	90.824	(829.634)
<b>Itens de resultado que não afetam o caixa</b>		<b>(836.489)</b>	<b>220.209</b>	<b>1.168.723</b>	<b>1.119.714</b>
Depreciação e Amortização		179.069	120.287	592.650	160.584
Participação dos acionistas não controladores		-	-	451.548	148.125
Provisão para contingências		-	-	(13.982)	1.224
Tributos diferidos e obrigações tributárias		(358.679)	67.392	(325.142)	64.636
Resultado com equivalência patrimonial		(671.954)	(100.054)	-	-
Variação cambial sobre financiamentos		(67.460)	98.924	(72.469)	103.681
Variação cambial demais contas de ativo e passivo		62.839	(87.083)	61.410	22.752
Despesas de juros sobre dívidas financeiras		18.526	15.095	523.662	458.348
Despesas de juros sobre arrendamento financeiro		5.303	373	11.457	373
Despesas de juros sobre debêntures		5.368	42.800	-	-
Custo na emissão de operações financeiras		2.390	1.219	155.789	97.894
Ajuste a valor presente dos arrendamentos		74	198	68	198
Perdas esperadas por não realização de estoque		(13.140)	6.000	(14.189)	6.041
Perdas esperadas para crédito de liquidação duvidosa		346	(5.056)	1.942	(5.474)
Perdas esperadas por não realização de impostos a recuperar		-	58.722	-	58.722
Outros efeitos não caixa		829	1.392	(204.021)	2.610
<b>Mutações patrimoniais</b>		<b>374.171</b>	<b>1.464.613</b>	<b>(1.095.077)</b>	<b>(475.163)</b>
Contas a receber de clientes		107.742	259.416	(154.925)	181.811
Estoques e ativo biológico corrente		(105.537)	(176.404)	(431.295)	(252.493)
Depósitos judiciais		(4.149)	23.058	(4.103)	23.723
Pessoal, encargos e benefícios sociais		25.137	62.465	(230.881)	107.514
Fornecedores e fornecedores risco sacado		14.947	(232.276)	18.021	(374.248)
Tributos correntes e diferidos		(103.636)	(75.708)	(83.128)	(39.966)
Títulos a receber e a pagar		596.340	1.654.075	(392)	(39.960)
Outras contas ativas e passivas		(156.673)	(50.013)	(208.374)	(81.544)
<b>Fluxo de caixa (aplicado) gerado nas atividades operacionais</b>		<b>(371.494)</b>	<b>855.188</b>	<b>164.470</b>	<b>(185.083)</b>
Atividades de investimentos					
Investimentos		-	-	(14)	-
Aquisição de controlada, líquido do caixa		-	-	(428.216)	(3.656.869)
Aplicações em ativo imobilizado e ativo biológico não corrente		(310.427)	(223.527)	(505.829)	(263.147)
Aplicações no ativo intangível		(3.894)	(5.578)	(4.191)	(5.712)
<b>Fluxo de caixa aplicado nas atividades de investimentos</b>		<b>(314.321)</b>	<b>(229.105)</b>	<b>(938.250)</b>	<b>(3.925.728)</b>
Atividades de financiamentos					
Juros liquidados Debêntures/Bonds		(45.665)	(43.512)	(491.377)	(334.636)
Debêntures/Bonds		(570.000)	-	-	-
Empréstimos e financiamentos		1.135.659	(54.302)	1.323.896	5.219.930
Empréstimos obtidos		2.344.812	691.222	8.120.530	7.855.471
Empréstimos liquidados		(1.209.153)	(745.524)	(6.796.634)	(2.635.541)
Arrendamento a pagar		(15.580)	(473)	(4.046)	(700)
Arrendamentos obtidos		1.745	1.579	32.916	1.579
Arrendamentos liquidados		(17.325)	(2.052)	(36.962)	(2.279)
Ações em tesouraria		2.330	(578)	2.330	(578)
Aquisição de participação de não controladores		-	-	(15.971)	-
Dividendos recebidos		746.181	15.121	-	-
Dividendos (Controladas) pagos a minoritários		-	-	(588.609)	(77.696)
<b>Fluxo de caixa gerado (aplicado) nas atividades de financiamentos</b>	33	<b>1.252.925</b>	<b>(83.744)</b>	<b>226.223</b>	<b>4.806.320</b>
Variação cambial sobre caixa e equivalentes de caixa		(7.680)	78.510	(156.972)	760.569
Operações descontinuadas líquido de caixa	30	-	55.829	(49.364)	(198.546)
<b>Fluxo de caixa do período</b>		<b>559.430</b>	<b>676.678</b>	<b>(753.893)</b>	<b>1.257.532</b>
<b>Caixa e equivalentes de caixa</b>					
Saldo final		2.336.616	1.963.763	6.437.813	5.659.885
Saldo inicial		1.777.186	1.287.085	7.191.706	4.402.353
<b>Variação do período</b>		<b>559.430</b>	<b>676.678</b>	<b>(753.893)</b>	<b>1.257.532</b>

As notas explicativas da Administração são partes integrantes das informações contábeis intermediárias individuais e consolidadas.

## MARFRIG GLOBAL FOODS S.A.

### Demonstrações do valor adicionado Períodos findos em 30 de junho de 2019 e 2018

(Em milhares de Reais)

	Controladora		Consolidado	
	Acumulado 2019	Acumulado 2018	Acumulado 2019	Acumulado 2018
Receitas	4.438.927	4.691.016	22.308.241	8.492.555
Vendas de mercadorias, produtos e serviços	4.444.252	4.673.817	22.207.781	8.475.690
Outras Receitas	(4.978)	12.143	102.148	11.084
Perdas esperadas com créditos de liquidação duvidosa	(347)	5.056	(1.688)	5.781
Insumos adquiridos de terceiros (inclui os valores dos impostos - ICMS, IPI, PIS e COFINS)	3.780.248	4.509.679	18.514.056	7.441.781
Custos dos produtos, das mercadorias e dos serviços vendidos	3.097.198	3.016.524	15.517.778	5.522.173
Materiais, energia, serviços de terceiros e outros	683.050	1.493.155	2.996.278	1.919.608
Valor adicionado bruto	658.679	181.337	3.794.185	1.050.774
Depreciação e amortização	179.069	120.287	592.650	160.584
Valor adicionado líquido produzido pela entidade	<b>479.610</b>	<b>61.050</b>	<b>3.201.535</b>	<b>890.190</b>
Valor adicionado recebido em transferência	<b>1.117.216</b>	<b>702.108</b>	<b>775.744</b>	<b>1.888.700</b>
Resultado de equivalência patrimonial	671.954	100.054	-	-
Receitas financeiras e variação cambial ativa	504.412	512.774	834.895	836.252
Outros	(59.150)	89.280	(59.151)	1.052.448
<b>Valor adicionado total a distribuir</b>	<b>1.596.826</b>	<b>763.158</b>	<b>3.977.279</b>	<b>2.778.890</b>
<b>Distribuição do valor adicionado</b>	<b>1.596.826</b>	<b>763.158</b>	<b>3.977.279</b>	<b>2.778.890</b>
<b>Pessoal</b>	<b>352.504</b>	<b>378.686</b>	<b>1.762.685</b>	<b>758.113</b>
Remuneração direta	275.707	310.481	1.679.510	684.253
Benefícios	59.299	50.618	64.368	54.903
FGTS	17.498	17.587	18.807	18.957
<b>Impostos, taxas e contribuições</b>	<b>(140.698)</b>	<b>(236.004)</b>	<b>22.384</b>	<b>(217.503)</b>
Federais	(281.564)	(421.410)	(156.120)	(403.873)
Estaduais	138.793	182.991	176.393	183.929
Municipais	2.073	2.415	2.111	2.441
<b>Remuneração de capitais de terceiros</b>	<b>1.294.196</b>	<b>1.360.830</b>	<b>1.649.838</b>	<b>2.821.813</b>
Juros	1.286.134	1.339.707	1.618.905	1.824.763
Aluguéis	8.062	21.123	74.465	31.423
Outras	-	-	(43.532)	965.627
<b>Remuneração de Capitais Próprios</b>	<b>90.824</b>	<b>(740.354)</b>	<b>542.372</b>	<b>(583.533)</b>
Lucro (Prejuízo) do período das operações	90.824	(740.354)	90.824	(740.354)
Participação dos não controladores			451.548	156.821

As notas explicativas da Administração são partes integrantes das informações contábeis intermediárias individuais e consolidadas.

## MARFRIG GLOBAL FOODS S.A.

### Demonstrações dos resultados abrangentes Períodos findos em 30 de junho de 2019 e 2018

(Em milhares de Reais)

	Controladora				Consolidado			
	2º Trimestre 2019	Acumulado 2019	2º Trimestre 2018	Acumulado 2018	2º Trimestre 2019	Acumulado 2019	2º Trimestre 2018	Acumulado 2018
Resultado do período	86.502	90.824	(537.667)	(740.354)	400.297	542.372	(382.576)	(583.533)
Variação cambial sobre os investimentos líquidos e conversão de balanços	36.399	75.799	(1.008.543)	(1.014.818)	36.399	75.799	(1.008.543)	(1.014.818)
	36.399	75.799	(1.008.543)	(1.014.818)	36.399	75.799	(1.008.543)	(1.014.818)
<b>Total do resultado abrangente do período</b>	<b>122.901</b>	<b>166.623</b>	<b>(1.546.210)</b>	<b>(1.755.172)</b>	<b>436.696</b>	<b>618.171</b>	<b>(1.391.119)</b>	<b>(1.598.351)</b>
<b>Atribuído a:</b>								
Participação do acionista controlador - operação continuada	122.901	166.623	(1.590.828)	(1.844.452)	122.901	166.623	(1.590.828)	(1.844.452)
Participação do acionista controlador - operação descontinuada	-	-	44.618	89.280	-	-	44.618	89.280
<b>Participação do acionista controlador - Total</b>	<b>122.901</b>	<b>166.623</b>	<b>(1.546.210)</b>	<b>(1.755.172)</b>	<b>122.901</b>	<b>166.623</b>	<b>(1.546.210)</b>	<b>(1.755.172)</b>
Participação dos acionistas não-controladores - operação continuada	-	-	-	-	313.795	451.548	148.077	148.125
Participação dos acionistas não-controladores - operação descontinuada	-	-	-	-	-	-	7.014	8.696
<b>Participação dos acionistas não-controladores - Total</b>	<b>-</b>	<b>-</b>	<b>-</b>	<b>-</b>	<b>313.795</b>	<b>451.548</b>	<b>155.091</b>	<b>156.821</b>

As notas explicativas da Administração são partes integrantes das informações contábeis intermediárias individuais e consolidadas.

## MARFRIG GLOBAL FOODS S.A.

Notas explicativas às informações contábeis intermediárias individuais (Controladora) e consolidadas  
 Períodos findos em 30 de junho de 2019 e 2018  
 (Valores expressos em milhares de Reais, exceto quando de outra forma indicado)

### 1. Contexto operacional

A Marfrig Global Foods S.A. é uma multinacional que atua nos setores de alimentos, nos canais de *food service*, varejo e conveniência, industrial e de exportação, no Brasil e no mundo. A Companhia possui um portfólio de produtos diversificado e abrangente, e suas operações estão alicerçadas em seu compromisso com a excelência e qualidade, o que garante a presença dos seus produtos nas maiores redes de restaurantes e supermercados do mundo, além dos lares de consumidores em aproximadamente 100 países. As atividades da Companhia se dividem em produção, processamento, industrialização, venda e distribuição de produtos à base de proteína animal (bovinos, ovinos e peixes). A Companhia está domiciliada no Brasil e sua sede está localizada na cidade de São Paulo.

A Companhia é uma sociedade anônima de capital aberto e possui suas ações listadas no Novo Mercado da B3 S.A. - Brasil, Bolsa, Balcão (“B3”) sob o código MRFG3. Como participante do Novo Mercado da B3, está vinculada à Câmara de Arbitragem do Mercado, conforme Cláusula Compromissória constante do seu Estatuto Social.

As ações da Companhia também fazem parte dos principais indicadores de desempenho do Mercado de Capitais brasileiro, como o Ibovespa, o mais importante indicador do desempenho médio das cotações do mercado de ações brasileiro. As ações da Marfrig também integram os seguintes índices da bolsa brasileira: Índice Brasil Amplo BM&FBOVESPA – IBrA; Índice Brasil 100 – IBrX 100; Índice de Consumo – ICON; Índice de Governança Corporativa Trade – IGCT; Índice de Ações com Governança Corporativa Diferenciada - IGC; Índice de Governança Corporativa - Novo Mercado – IGC-NM; Índice do Setor Industrial – INDX; Índice de Ações com Tag Along Diferenciado – ITAG; Índice Small Cap – SMLL.

### 2. Apresentação e elaboração das informações contábeis intermediárias individuais e consolidadas

A Administração da Companhia aprovou a emissão das presentes informações contábeis intermediárias individuais e consolidadas em 14 de agosto de 2019 e afirma que, em seu julgamento, todas as informações relevantes estão sendo evidenciadas, e correspondem às utilizadas na sua gestão.

#### 2.1. Declaração de conformidade

##### Informações contábeis intermediárias consolidadas

As informações contábeis intermediárias consolidadas da Companhia foram preparadas e estão sendo apresentadas conforme as práticas contábeis adotadas no Brasil e conforme as normas internacionais de relatório financeiro (*International Financial Reporting Standards (IFRS)*) emitidas pelo *International Accounting Standards Board (IASB)*. As informações contábeis intermediárias individuais da Controladora foram preparadas conforme as práticas contábeis adotadas no Brasil e são divulgadas em conjunto com as informações contábeis intermediárias consolidadas.

As práticas contábeis adotadas no Brasil compreendem aquelas incluídas na legislação societária brasileira, as Normas Brasileiras de Contabilidade (NBCs) e deliberações e instruções emitidas pela Comissão de Valores Mobiliários (CVM).

**MARFRIG GLOBAL FOODS S.A.****Notas explicativas às informações contábeis intermediárias individuais (Controladora) e consolidadas  
Períodos findos em 30 de junho de 2019 e 2018  
(Valores expressos em milhares de Reais, exceto quando de outra forma indicado)**

A apresentação da Demonstração do Valor Adicionado (DVA), individual e consolidada, é requerida pela legislação societária brasileira e pelas práticas contábeis adotadas no Brasil aplicáveis as Companhias abertas. As normas *IFRS* não requerem a apresentação dessa demonstração. Como consequência, pelas normas *IFRS*, essa demonstração está apresentada como informação suplementar, sem prejuízo ao conjunto das informações contábeis intermediárias.

**Informações contábeis intermediárias individuais**

As informações contábeis intermediárias da Controladora foram elaboradas com base nas práticas contábeis adotadas no Brasil e resoluções emitidas pelo CFC, observando as diretrizes contábeis emanadas da legislação societária Lei nº 6.404/76 que incluem os dispositivos introduzidos, alterados e revogados pelas Leis nº 11.638 de 28 de dezembro de 2007, 11.941 de 27 de maio de 2009 (antiga Medida Provisória nº 449 de 03 de dezembro de 2008) e 12.973 de 13 de maio de 2014.

Não há diferença entre o patrimônio líquido e o resultado consolidado apresentado e o patrimônio líquido e resultado da Companhia Controladora em suas informações contábeis intermediárias individuais. Assim sendo, as informações contábeis intermediárias individuais e consolidadas estão sendo apresentadas lado a lado num único conjunto de informações.

**2.2. Base de apresentação**

As informações contábeis intermediárias individuais (Controladora) e consolidadas são apresentadas em Reais (R\$) que é a moeda de apresentação, e todos os valores arredondados para milhares de Reais, exceto quando indicado de outra forma.

As informações contábeis intermediárias consolidadas foram preparadas utilizando o custo histórico como base de valor, exceto quando indicado de outra forma. Certos ativos e instrumentos financeiros podem estar apresentados pelo valor justo.

A preparação das informações contábeis intermediárias individuais e consolidadas de acordo com o *IFRS* e as NBCs requerem o uso de certas estimativas contábeis por parte da Administração da Companhia. As áreas que envolvem julgamento ou o uso de estimativas, relevantes para as informações contábeis intermediárias individuais e consolidadas estão demonstradas na nota explicativa nº 3.1.

**2.3. Conversão de saldos em moeda estrangeira****Moeda funcional e de apresentação**

As informações contábeis intermediárias de cada controlada constante da consolidação da Companhia e aquelas utilizadas como base para avaliação dos investimentos pelo método de equivalência patrimonial são preparadas de acordo com a moeda funcional de cada entidade.

Conforme dispõe a NBC TG 02/R3 (Deliberação CVM 640/10) – efeito das mudanças nas taxas de câmbio e conversão de demonstrações contábeis, a moeda funcional de uma entidade é a moeda do ambiente econômico primário em que ela opera. Ao definir a moeda funcional de cada uma de suas Controladas, a Administração considerou qual a moeda que influencia significativamente o preço de

## **MARFRIG GLOBAL FOODS S.A.**

### **Notas explicativas às informações contábeis intermediárias individuais (Controladora) e consolidadas Períodos findos em 30 de junho de 2019 e 2018 (Valores expressos em milhares de Reais, exceto quando de outra forma indicado)**

venda de seus produtos e serviços, assim como a moeda na qual a maior parte do custo dos seus insumos de produção é pago ou incorrido. As informações contábeis intermediárias consolidadas são apresentadas em Reais (R\$), que é a moeda funcional e de apresentação da Marfrig Global Foods S.A.

#### **Transações e saldos**

As transações em moeda estrangeira são convertidas para a moeda funcional da Companhia pelas taxas de câmbio na data da transação. Os ganhos e perdas resultantes da diferença entre a conversão dos saldos de ativos e passivos monetários, em moeda estrangeira, no encerramento do período ou exercício, e a conversão dos valores das transações, são reconhecidos na demonstração do resultado. Os ativos e passivos não monetários em moeda estrangeira que são mensurados pelo valor justo são convertidos à taxa de câmbio na data em que o valor justo for apurado e as diferenças resultantes na conversão serão reconhecidas em outros resultados abrangentes na data de encerramento de cada período ou exercício.

#### **Empresas do grupo**

Os resultados e a posição financeira de todas as Controladas incluídas no consolidado e investimentos avaliados por equivalência patrimonial, que têm a moeda funcional diferente da moeda de apresentação, são convertidos pela moeda de apresentação, conforme a seguir:

- i. Os saldos ativos e passivos são convertidos à taxa de câmbio vigente na data de encerramento das informações contábeis intermediárias consolidadas;
- ii. As contas de resultado são convertidas pela cotação média mensal da taxa de câmbio;
- iii. Todas as diferenças resultantes de conversão de taxas de câmbio são reconhecidas no patrimônio líquido e na demonstração dos resultados abrangentes consolidados na rubrica de “Ajustes acumulados de conversão”.

### **3. Resumo das principais práticas contábeis**

#### **3.1. Principais práticas contábeis**

As informações trimestrais foram preparadas de acordo com a NBC TG 21/R3 (Deliberação CVM 673/11) - demonstração Intermediária, que estabelece o conteúdo mínimo de uma informação contábil intermediária e os princípios para reconhecimento e mensuração para demonstrações completas ou condensadas de período intermediário. Desta forma, as informações trimestrais aqui apresentadas foram preparadas com base nas políticas contábeis e métodos de cálculo de estimativas adotados na elaboração das demonstrações contábeis anuais do exercício findo em 31 de dezembro de 2018. Não houve mudança de qualquer natureza em relação a tais políticas e métodos de cálculo de estimativas.

Conforme permitido pela NBC TG 21/R3 (Deliberação CVM 673/11) e com base nas orientações contidas no Ofício Circular CVM/SNC/SEP/Nº 003/2011, a Administração optou por não divulgar novamente o detalhamento apresentado na nota explicativa nº 3, Resumo das principais práticas contábeis, no sentido de evitar repetições de informações já divulgadas nas demonstrações contábeis anuais mais recentes. Assim, faz-se necessário a leitura destas informações contábeis intermediárias em conjunto com as demonstrações contábeis anuais do exercício findo em 31 de dezembro de 2018, de modo a permitir que os usuários ampliem o seu entendimento.

## **MARFRIG GLOBAL FOODS S.A.**

Notas explicativas às informações contábeis intermediárias individuais (Controladora) e consolidadas  
 Períodos findos em 30 de junho de 2019 e 2018  
 (Valores expressos em milhares de Reais, exceto quando de outra forma indicado)

### **3.2. Novas normas e interpretações**

As emissões e alterações de normas emitidas pelo Conselho Federal de Contabilidade que são efetivas para o exercício iniciado em 2019. A Companhia descreve os principais pontos da revisão das novas normas a seguir:

#### **NBC TG 06/R3 (IFRS 16) - Arrendamento mercantil**

A Companhia adotou em 1º de janeiro de 2019 a NBC TG 06/R3 (IFRS16) - Operações de Arrendamento Mercantil, utilizando a abordagem retrospectiva modificada. Essa abordagem não impacta o patrimônio líquido da Companhia na data da adoção inicial, uma vez que o montante do ativo de direito de uso é igual ao passivo de arrendamentos a pagar trazidos ao valor presente. Além disso, permite a aplicação do expediente prático com relação à definição de contrato de arrendamento na transição, ou seja, a Companhia optou por adotar a norma para contratos que foram anteriormente identificados como arrendamentos conforme o NBC TG 06/R2. Portanto, a Companhia não aplicará a norma a contratos que não tenham sido previamente identificados como contratos que contenham um arrendamento nos termos do NBC TG 06/R2.

A Companhia optou por utilizar as isenções propostas pela norma para contratos de arrendamento cujo prazo se encerre em 12 meses a partir da data da adoção inicial, e contratos de arrendamento cujo ativo objeto seja de baixo valor.

O impacto da aplicação inicial sobre as demonstrações contábeis individuais e consolidadas para ativos de direito de uso e passivos de arrendamento a pagar foram respectivamente R\$145.784 e R\$458.859. No resultado do período o impacto líquido foi positivo no montante de R\$3.478 e R\$9.595, respectivamente na Controladora e Consolidado. O patrimônio líquido não sofreu impacto na adoção inicial devido a escolha pelo modelo da abordagem retrospectiva simplificada.

A partir de 1º de janeiro de 2019, o saldo anterior do ativo imobilizado arrendado (leasing financeiros) foi reclassificado para o ativo de direito de uso e o passivo de arrendamento foi incorporado pelo saldo de arrendamentos a pagar, conforme descrito nas notas explicativas nº 12 e 18.

#### **ITG 22 (Deliberação CVM 804/2018) – Incerteza sobre tratamento de tributos sobre o lucro**

A ITG 22 esclarece como aplicar os requisitos de reconhecimento e mensuração do NBC TG 32/R4 (IAS 12) – Tributos sobre o lucro, quando há incerteza sobre os tratamentos de tributo sobre o lucro. A Companhia deve reconhecer e mensurar seu tributo corrente ou diferido ativo ou passivo, aplicando os requisitos da NBC TG 32/R4 com base em lucro tributável (prejuízo fiscal), bases fiscais, prejuízos fiscais não utilizados, créditos fiscais não utilizados e alíquotas fiscais determinados, aplicando esta interpretação. A interpretação foi aprovada em 21 de dezembro de 2018 e entrou em vigência em 1º de janeiro de 2019.

Na avaliação da Administração da Companhia, não há impactos em decorrência da interpretação, uma vez que todos os procedimentos adotados para a apuração e recolhimento de tributos sobre o lucro estão amparados na legislação e precedentes de tribunais administrativos e judiciais.

## MARFRIG GLOBAL FOODS S.A.

Notas explicativas às informações contábeis intermediárias individuais (Controladora) e consolidadas  
Períodos findos em 30 de junho de 2019 e 2018  
(Valores expressos em milhares de Reais, exceto quando de outra forma indicado)

### 3.3. Informações contábeis intermediárias consolidadas

As informações contábeis intermediárias consolidadas incluem as informações da Companhia e das suas controladas, conforme quadro das participações societárias da Companhia na nota explicativa nº 11.1 Investimentos diretos da controladora.

A tabela a seguir, resume as principais participações societárias diretas e indiretas que compõe as informações contábeis intermediárias consolidadas, em 30 de junho de 2019:

#### Participações Societárias

Controladora	Atividade Principal
Marfrig Global Foods S.A	Industrialização e comercialização de produto (composta por unidades de abate em atividade, sendo também utilizadas para processamento de carne bovina, para abate de ovino, para fabricação de produtos de higiene e limpeza, e para fabricação de ração animal, localizadas nos estados de São Paulo, Mato Grosso, Mato Grosso do Sul, Pará, Rondônia, Goiás e Rio Grande do Sul, além de centros de distribuição localizados nos estados de São Paulo, Rio de Janeiro, Pernambuco e Paraná, também utilizado para processamento de carne bovina).
Subsidiárias	Atividade Principal
Maspfen Ltd	Holding
Pampeano Alimentos S.A	Produtora de carnes enlatadas e outros produtos industrializados
Marfrig Overseas Ltd	Entidade de propósito específico - SPE
MFG Comercializadora de Energia Ltda	Comercialização de energia e serviços associados
Marfrig Argentina S.A.	Industrialização e comercialização de produtos
Frigorífico Tacuarembó S.A	Industrialização e comercialização de produtos
Inaler S.A	Industrialização e comercialização de produtos
Marfrig Chile S.A	Industrialização e comercialização de produtos
Frigorífico Patagônia S.A	Industrialização e comercialização de produtos
Abilun S.A	Holding
Dicasold	Comercialização e distribuição de produtos alimentícios
Prestcott International S.A	Holding
Cledinor S.A	Industrialização e comercialização de produtos: bovinos e ovinos
Establecimientos Colonia S.A	Industrialização e comercialização de produtos
Weston Importers Ltd	Trading
Marb Bondco PLC	Holding com atividade de captação de recursos financeiros
Marfrig Peru S.A.C.	Comercialização de produtos
Marfrig Holdings (Europe) B.V	Holding com atividade de captação de recursos financeiros
Marfrig Beef (UK) Ltd.	Holding
Marfrig Beef International Ltd.	Holding
Marfrig NBM Holdings Ltd.	Holding
MFG Holdings SAU	Holding
Quickfood S.A.	Industrialização e comercialização de produtos
NBM US Holdings, Inc.	Holding
National Beef Packing Company, LLC	Industrialização e comercialização de produtos
MF Foods USA LLC.	Comercialização de produtos
Iowa Premium, LLC	Industrialização e comercialização de produtos
Ohio Beef USA LLC	Industrialização e comercialização de produtos

As informações contábeis intermediárias das controladas sediadas no exterior foram elaboradas originalmente em sua moeda local, em conformidade com a legislação vigente em cada país onde estão localizadas, e foram convertidas às práticas contábeis emitidas pelo *International Accounting Standards Board* – *IASB* utilizando as suas respectivas moedas funcionais, sendo posteriormente, convertidas para Reais, pela taxa cambial correspondente na data do balanço.

### 3.4. Reclassificação na demonstração dos fluxos de caixa no período findo em 30 de junho de 2018

Para melhor compreensão das demonstrações contábeis individuais e consolidadas, a Companhia e suas subsidiárias reapresentaram as demonstrações dos fluxos de caixa do período findo em 30 de junho de 2018.

**MARFRIG GLOBAL FOODS S.A.**

Notas explicativas às informações contábeis intermediárias individuais (Controladora) e consolidadas  
Períodos findos em 30 de junho de 2019 e 2018  
(Valores expressos em milhares de Reais, exceto quando de outra forma indicado)

**4. Caixa e equivalentes de caixa**

A Companhia tem como política apresentar os seguintes itens na composição do caixa e equivalentes de caixa:

- Saldos em espécie disponível no caixa;
- Depósitos bancários à vista.

	Controladora		Consolidado	
	30/06/19	31/12/18	30/06/19	31/12/18
Caixa e bancos	103.737	128.007	1.051.630	973.391
Equivalentes de caixa	19.994	29.792	172.324	1.485.811
	<b>123.731</b>	<b>157.799</b>	<b>1.223.954</b>	<b>2.459.202</b>

	Controladora		Consolidado	
	30/06/19	31/12/18	30/06/19	31/12/18
Caixa e equivalentes de caixa:				
Reais	85.308	45.985	86.994	48.448
Dólar Norte-americano	27.116	110.721	1.031.608	2.364.495
Outros	11.307	1.093	105.352	46.259
	<b>123.731</b>	<b>157.799</b>	<b>1.223.954</b>	<b>2.459.202</b>

**5. Aplicações financeiras**

	Controladora		Consolidado	
	30/06/19	31/12/18	30/06/19	31/12/18
Aplicações financeiras	2.212.885	1.619.387	5.213.859	4.732.504
	<b>2.212.885</b>	<b>1.619.387</b>	<b>5.213.859</b>	<b>4.732.504</b>

A seguir o demonstrativo das aplicações financeiras por modalidade:

	PMPV <sup>(1)</sup>	Moeda	Taxa de juros média a.a. %	Controladora	
				30/06/19	31/12/18
Certificados de Depósito Bancario - CDB <sup>(2)</sup>	-	Real	6,14%	707.359	878.236
Operações Compromissadas	-	Real	3,15%	653.091	88.108
Título de Renda Fixa	-	Real	5,51%	13.318	12.914
Time Deposit <sup>(2)</sup>	0,38	Dolar	2,78%	820.405	622.277
FIDC <sup>(2)</sup>	1,02	Real	10,12%	18.712	17.852
Total				<b>2.212.885</b>	<b>1.619.387</b>
Total circulante				2.212.885	1.619.387

**MARFRIG GLOBAL FOODS S.A.**

Notas explicativas às informações contábeis intermediárias individuais (Controladora) e consolidadas  
 Períodos findos em 30 de junho de 2019 e 2018  
 (Valores expressos em milhares de Reais, exceto quando de outra forma indicado)

	PMPV <sup>(1)</sup>	Moeda	Taxa de juros média a.a.%	Consolidado	
				30/06/19	31/12/18
Certificados de Depósito Bancário - CDB <sup>(2)</sup>	-	Real	6,14%	707.359	878.236
Operações Compromissadas	-	Real	3,15%	653.091	88.108
Time Deposit <sup>(2)</sup>	2,31	Dolar	2,56%	3.821.038	3.735.394
FIDC <sup>(2)</sup>	1,02	Real	10,12%	18.712	17.852
Títulos de Renda Fixa	-	Real	5,50%	13.659	12.914
Total				<u>5.213.859</u>	<u>4.732.504</u>
Total circulante				<b>5.213.859</b>	<b>4.732.504</b>

- (1) Prazo médio ponderado de vencimento em anos;  
 (2) As operações foram contratadas com liquidez diária, podendo assim ser resgatadas a qualquer momento, o vencimento mencionado é o vencimento da operação.

As modalidades de aplicações financeiras da Companhia podem ser descritas da seguinte forma:

**5.1. Certificado de Depósito Bancário – CDB**

Os Certificados de Depósitos Bancários são aplicações realizadas junto a instituições financeiras, são pós-fixados e rendem em média de 96% a 100% da variação do Certificado de Depósito Interbancário – CDI.

**5.2. Operações compromissadas**

Operações que têm por base sobras de caixas diárias que são efetuadas em reais e remuneradas a taxas atreladas a variação do Certificado de Depósito Interbancário (CDI). Esta operação tem liquidez imediata, pois pode ser resgatada antecipadamente sem prejuízo de redução de rendimentos.

**5.3. Time Deposit – Depósito ao prazo fixo**

São aplicações com taxas pré-fixadas, em instituições financeiras no mercado internacional.

**5.4. FIDC - Fundos de Investimentos em Direitos Creditórios**

São cotas de um fundo de investimento que tem como objetivo investir na aquisição de direitos creditórios.

**5.5. Títulos de Renda Fixa**

São aplicações em títulos de renda fixa emitidos por instituições financeiras de primeira linha, a taxas pré-fixadas.

**MARFRIG GLOBAL FOODS S.A.**

Notas explicativas às informações contábeis intermediárias individuais (Controladora) e consolidadas  
Períodos findos em 30 de junho de 2019 e 2018  
(Valores expressos em milhares de Reais, exceto quando de outra forma indicado)

**6. Valores a receber - clientes nacionais e internacionais**

	Controladora		Consolidado	
	30/06/19	31/12/18	30/06/19	31/12/18
Valores a receber - clientes nacionais	83.105	41.090	1.360.545	1.068.553
Valores a receber - clientes internacionais	327.862	353.059	316.615	175.287
	<b>410.967</b>	<b>394.149</b>	<b>1.677.160</b>	<b>1.243.840</b>
Valores a vencer:	377.598	358.233	1.200.526	738.028
Valores vencidos:				
de 1 a 30 dias	28.255	10.742	370.033	424.898
de 31 a 60 dias	3.482	527	42.893	36.033
de 61 a 90 dias	1.632	24.647	63.708	44.881
Acima de 90 dias	22.680	22.334	39.771	38.082
(-) Perdas esperadas para crédito de liquidação duvidosa	(22.680)	(22.334)	(39.771)	(38.082)
	<b>410.967</b>	<b>394.149</b>	<b>1.677.160</b>	<b>1.243.840</b>

A perda esperada para créditos de liquidação duvidosa foi constituída em montante considerado suficiente pela Administração para suprir as eventuais perdas na realização dos seus créditos, utilizando o critério de provisionar em sua totalidade dos títulos vencidos há mais de 90 dias. A Companhia não tem histórico de problemas relevantes com recebimento de clientes, o que reforça a razoabilidade da reserva estimada pela Companhia.

A movimentação das perdas esperadas para créditos está demonstrada a seguir:

	Controladora	Consolidado
<b>Saldo em 31 de dezembro de 2018</b>	<b>(22.334)</b>	<b>(38.082)</b>
Estimativa constituída	(2.250)	(3.908)
Realização da estimativa	1.904	1.966
Varição cambial	-	253
<b>Saldo em 30 de junho de 2019</b>	<b>(22.680)</b>	<b>(39.771)</b>

Foi estruturado em junho de 2014, um Fundo de Investimento em Direitos Creditórios (FIDC), para alienação de parte de seus recebíveis originados por operações de venda a prazo no mercado interno, no montante de R\$160 milhões (principal), sendo R\$16 milhões constituídos por cotas subordinadas mezanino. Em 30 de junho de 2019, havia R\$134.511 de faturas negociadas com o fundo MRFG.

Em março de 2017, a controlada indireta da Companhia, Weston Importers Ltd., estruturou um programa de venda de recebíveis, sem regresso, junto a instituição financeira de primeira linha na Europa. O principal objetivo do programa é a conversão em caixa das vendas a prazo com destino ao mercado externo originadas na América do Sul. O programa de securitização pode negociar, de forma rotativa, até US\$100 milhões, em um prazo contratual de 3 anos. Neste programa a Companhia recebe até 100% do saldo total negociado de recebíveis elegíveis, segundo regras do programa, limitado a capacidade contratual. Em 30 de junho de 2019, o montante negociado no programa foi de US\$100 milhões (R\$383,2 milhões).

**MARFRIG GLOBAL FOODS S.A.**

Notas explicativas às informações contábeis intermediárias individuais (Controladora) e consolidadas  
Períodos findos em 30 de junho de 2019 e 2018  
(Valores expressos em milhares de Reais, exceto quando de outra forma indicado)

**7. Estoques de produtos e mercadorias**

No período findo em 30 de junho de 2019 e no exercício findo em 31 de dezembro de 2018 os estoques de produtos acabados foram avaliados pelo custo médio das compras e/ou produção, conforme demonstrado a seguir:

	Controladora		Consolidado	
	30/06/19	31/12/18	30/06/19	31/12/18
Produtos acabados	559.096	457.011	1.948.909	1.454.071
Matérias-primas	-	-	176.382	166.250
Embalagens e Almojarifados	65.353	61.900	270.461	227.780
(-) Perdas esperadas	(10.864)	(24.004)	(13.966)	(25.821)
	<b>613.585</b>	<b>494.907</b>	<b>2.381.786</b>	<b>1.822.280</b>

A Companhia constitui suas estimativas com base nos índices históricos de perda, conforme demonstrado a seguir:

	Controladora	Consolidado
Saldo em 31 de dezembro de 2018	(24.004)	(25.821)
Constituição de estimativas	(2.798)	(5.450)
Realização de estimativas	15.938	19.639
Variação cambial	-	436
Aquisição por meio de combinação de negócios	-	(2.770)
Saldo em 30 de junho de 2019	<b>(10.864)</b>	<b>(13.966)</b>

**8. Tributos a recuperar**

	Controladora		Consolidado	
	30/06/19	31/12/18	30/06/19	31/12/18
Imposto sobre Circulação de Mercadorias e Serviços-ICMS	415.345	406.929	433.424	439.415
Crédito de PIS e Cofins	3.444.663	3.398.488	3.520.959	3.473.509
IRRF/IRPJ e CSLL a recuperar	388.744	386.870	503.536	420.219
Outros	16.092	16.078	120.192	85.652
(-) Perdas esperadas por não realização	(1.491.871)	(1.491.871)	(1.500.395)	(1.493.565)
	<b>2.772.973</b>	<b>2.716.494</b>	<b>3.077.716</b>	<b>2.925.230</b>
Ativo Circulante	1.020.288	963.809	1.290.239	1.144.888
Ativo não Circulante	1.752.685	1.752.685	1.787.477	1.780.342

**8.1. ICMS**

O saldo do ICMS a recuperar é proveniente da obtenção de créditos nas aquisições de matérias-primas, insumos, materiais de embalagem e secundários em volume superior aos débitos gerados nas vendas locais, haja vista que as vendas ao mercado externo são isentas. A Companhia vem buscando formas de otimização destes saldos, por meio de compensação com débitos pelo regime não cumulativo destinados ao mercado interno, ou por transferências para terceiros, quando do pagamento de fornecedores de equipamentos, insumos, materiais de consumo e, para determinados estados, pedido de ressarcimento em espécie.

**MARFRIG GLOBAL FOODS S.A.**

Notas explicativas às informações contábeis intermediárias individuais (Controladora) e consolidadas  
Períodos findos em 30 de junho de 2019 e 2018  
(Valores expressos em milhares de Reais, exceto quando de outra forma indicado)

**8.2. PIS e COFINS**

Refere-se ao crédito não cumulativo do PIS e da COFINS, de acordo com as Leis nº 10.637/02 e 10.833/03, incidente sobre as aquisições de matérias-primas, materiais de embalagem e materiais secundários, utilizados nos produtos comercializados no mercado externo. A Companhia vem obtendo êxito na realização desses créditos, motivada principalmente pela alteração na legislação ocorrida em agosto de 2018 que passou a permitir a compensação de débitos previdenciários com demais créditos do contribuinte. Com este novo procedimento a Companhia passa a consumir os créditos de PIS/COFINS gerados pela atividade de exportação, principal responsável pelos créditos acumulados.

**8.3. IRRF / IRPJ e CSLL a recuperar**

Referem-se à valores do imposto de renda retido na fonte sobre serviços prestados a empresas relacionadas no exterior e aplicações financeiras, antecipações do Imposto de Renda e da Contribuição Social, calculados pelo regime de estimativa, balanço de suspensão e tributação com base no Lucro Real anual e Imposto de Renda Pago no Exterior sobre os lucros disponibilizados no Brasil, realizáveis mediante a compensação com o imposto de renda e contribuição social apurada sobre os lucros de exercícios futuros. Bem como, a compensação com outros tributos federais devidos e administrados pela Secretaria da Receita Federal (SRF).

**8.4. Perdas esperadas para não realização de créditos tributários**

As perdas esperadas para não realização de créditos tributários foram calculadas com base na melhor estimativa de realização dos saldos de impostos a recuperar da Companhia sendo feita principalmente sobre os créditos de PIS/COFINS.

No período findo em 30 de junho de 2019, o movimento nesta rubrica está demonstrado a seguir:

	<u>Controladora</u>	<u>Consolidado</u>
Saldo em 31 de dezembro de 2018	<u>(1.491.871)</u>	<u>(1.493.565)</u>
Variação cambial	-	732
Aquisição por meio de combinação de negócios	-	(7.562)
<b>Saldo em 30 de junho de 2019</b>	<b><u>(1.491.871)</u></b>	<b><u>(1.500.395)</u></b>

**9. Títulos a receber**

	<u>Controladora</u>		<u>Consolidado</u>	
	<u>30/06/19</u>	<u>31/12/18</u>	<u>30/06/19</u>	<u>31/12/18</u>
Partes relacionadas (a)	709.059	671.864	-	-
Operações de mercado a receber (b)	584	-	7.002	102.975
Outros títulos a receber	4.142	14.750	18.707	15.552
<b>Total</b>	<b><u>713.785</u></b>	<b><u>686.614</u></b>	<b><u>25.709</u></b>	<b><u>118.527</u></b>
<b>Ativo Circulante</b>	<b>242.000</b>	<b>226.438</b>	<b>25.609</b>	<b>118.307</b>
<b>Ativo não Circulante</b>	<b>471.785</b>	<b>460.176</b>	<b>100</b>	<b>220</b>

(a) O valor apresentado na Controladora se refere, em sua maior parte, por saldos gerados nas transações com suas empresas controladas conforme descrito na nota explicativa nº 31 Partes relacionadas;

**MARFRIG GLOBAL FOODS S.A.**

Notas explicativas às informações contábeis intermediárias individuais (Controladora) e consolidadas  
 Períodos findos em 30 de junho de 2019 e 2018  
 (Valores expressos em milhares de Reais, exceto quando de outra forma indicado)

- (b) Na nota explicativa nº 26 apresentamos detalhadamente as operações com instrumentos financeiros praticados pela Companhia. A Companhia e suas Controladas estão sujeitas a riscos de mercado relacionados a variações cambiais, flutuação de taxas de juros e variação dos preços de *commodities*. Esses valores representam o montante de marcação ao mercado de derivativos a receber.

**10. Imposto de renda e contribuição social diferidos**

	Controladora		Consolidado	
	30/06/19	31/12/18	30/06/19	31/12/18
Imposto de Renda	819.426	556.481	1.039.592	769.461
Contribuição Social	317.465	221.731	326.253	230.383
<b>Impostos diferidos ativos</b>	<b>1.136.891</b>	<b>778.212</b>	<b>1.365.845</b>	<b>999.844</b>
Imposto de Renda	-	-	(183.731)	(118.911)
<b>Impostos diferidos passivos</b>	<b>-</b>	<b>-</b>	<b>(183.731)</b>	<b>(118.911)</b>
<b>Total impostos diferidos</b>	<b>1.136.891</b>	<b>778.212</b>	<b>1.182.114</b>	<b>880.933</b>

O imposto de renda e a contribuição social diferidos ativos e passivos são compensados quando existe um direito legal de compensar os créditos tributários com os débitos tributários e desde que se refiram à mesma autoridade fiscal e a mesma entidade jurídica.

Os créditos de impostos diferidos ativos sobre prejuízos fiscais e bases negativas da contribuição social de exercícios anteriores são limitados a 30% e são reconhecidos contabilmente, com base na extensão em que é provável que o lucro tributável futuro esteja disponível para uso quando do efetivo pagamento e/ou realização das referidas adições/exclusões das diferenças temporárias, momento em que estas se tornarão dedutíveis/tributáveis na apuração do lucro tributável, com base nas premissas e condições estabelecidas no modelo de negócios da Companhia.

O valor contábil do ativo fiscal diferido é revisado periodicamente e as projeções, limitadas ao prazo de cinco anos, são revisadas anualmente, caso haja fatores relevantes que venham a modificar as projeções, estas são revisadas durante o exercício pela Companhia.

As estimativas para avaliar a probabilidade da ocorrência ou não de lucros futuros para realização dos créditos tributários mencionados acima, levam em consideração julgamento e premissas nas projeções. Por definição, as estimativas contábeis resultantes raramente serão iguais aos respectivos resultados reais (devido às incertezas e ao alto grau de julgamento inerentes para a determinação dessas premissas e estimativas). Assim, as estimativas e premissas apresentam um risco significativo, com probabilidade de causar um ajuste relevante nos valores contábeis dos ativos nas informações contábeis intermediárias individuais e consolidadas à época das respectivas avaliações.

Cabe ressaltar que as projeções levaram em consideração as premissas de expectativa de resultado e histórico de rentabilidade da Companhia, tendo em vista os diversos panoramas econômicos de cada um dos mercados de atuação, em função da presença global e com o eixo diversificado das Américas que a

**MARFRIG GLOBAL FOODS S.A.**

**Notas explicativas às informações contábeis intermediárias individuais (Controladora) e consolidadas**  
**Períodos findos em 30 de junho de 2019 e 2018**  
**(Valores expressos em milhares de Reais, exceto quando de outra forma indicado)**

Companhia possui (aproximadamente 87,6% das receitas foram oriundas de unidades internacionais as quais, na sua maioria, estão localizadas em países de economias estáveis).

Os estudos técnicos de viabilidade que suportam a recuperabilidade do crédito tributário diferido, elaborados pela Administração e aprovado pelo Conselho de Administração, levaram em consideração o fim da reestruturação operacional iniciada em 2013 e finalizada em 2018, quando a Companhia adequou sua estrutura de capital e o nível de endividamento com base em uma sequência de iniciativas estratégicas.

Em 2018, a Companhia executou, com sucesso, dois movimentos estratégicos relevantes, a aquisição do controle da National Beef e conclusão da venda da Keystone Foods, trazendo sua estrutura de capital e indicadores financeiros para dentro dos alvos do plano de longo prazo, tornando-se referência no setor. A partir de 2019, a nova diretriz estratégica passa a ser de um negócio mais simples e focado no segmento bovino, buscando melhora do footprint de suas operações e complementariedades entre elas, capturando os benefícios financeiros de uma estrutura de capital mais adequada a seu modelo de negócios.

Com base no exposto acima, destacamos que a expectativa de realização do “Ativo Fiscal Diferido”, fundamentada em estudo técnico de viabilidade conforme Instrução CVM nº 371, de 27 de junho de 2002, está definida da seguinte forma:

<b>Exercício</b>	<b>Controladora</b>	<b>Consolidado</b>
2019	63.433	106.301
2020	124.995	169.037
2021	161.663	207.154
2022	173.349	215.178
2023	613.451	668.175
	<b>1.136.891</b>	<b>1.365.845</b>

A seguir está apresentada a conciliação dos tributos diferidos no período findo em 30 de junho de 2019:

	<b>Controladora</b>		<b>Consolidado</b>	
	<b>30/06/2019</b>	<b>31/12/2018</b>	<b>30/06/2019</b>	<b>31/12/2018</b>
<b>ATIVO</b>				
Prejuízos Fiscais de IRPJ	1.465.447	1.241.957	1.693.164	1.464.872
Base de Cálculo Negativa de CSLL	542.502	460.971	557.490	475.874
Diferenças Temporárias	(767.921)	(819.242)	(770.817)	(824.362)
<b>Total do ativo</b>	<b>1.240.028</b>	<b>883.686</b>	<b>1.479.837</b>	<b>1.116.384</b>
<b>PASSIVO</b>				
Diferenças Temporárias	(103.137)	(105.474)	(297.723)	(235.451)
<b>Total do passivo</b>	<b>(103.137)</b>	<b>(105.474)</b>	<b>(297.723)</b>	<b>(235.451)</b>
<b>Impostos diferidos ativos, líquidos</b>	<b>1.136.891</b>	<b>778.212</b>	<b>1.182.114</b>	<b>880.933</b>

**MARFRIG GLOBAL FOODS S.A.**

Notas explicativas às informações contábeis intermediárias individuais (Controladora) e consolidadas  
 Períodos findos em 30 de junho de 2019 e 2018  
 (Valores expressos em milhares de Reais, exceto quando de outra forma indicado)

**11. Investimentos**

	Controladora		Consolidado	
	30/06/19	31/12/18	30/06/19	31/12/18
Participação em sociedades controladas	10.590.131	10.738.033	-	-
Ágio derivado de combinação de negócios	548.221	554.621	-	-
Outros Investimentos	10	10	43.444	42.545
	<b>11.138.362</b>	<b>11.292.664</b>	<b>43.444</b>	<b>42.545</b>

## MARFRIG GLOBAL FOODS S.A.

Notas explicativas às informações contábeis intermediárias individuais (Controladora) e consolidadas  
Períodos findos em 30 de junho de 2019 e 2018  
(Valores expressos em milhares de Reais, exceto quando de outra forma indicado)

### 11.1. Investimentos diretos da controladora

Valor dos investimentos em Controladas em 30 de junho de 2019:

	Marfrig Chile S.A.	Inaler S.A.	Frigorífico Tacuarembó S.A.	Masplen Ltd	Prestcott International S.A.	Estab. Colonia S.A.	Marfrig Overseas Ltd	Marfrig Argentina S.A.	MFG Com. de Energia Ltda	Marfrig Holdings (Europe) BV	Marfrig Peru S.A.C.	Marfrig Beef (UK) Limited	Marfrig Beef International Limited	Abilun S.A.	MFG SAU	Total
<b>1) Participações</b>																
Ações / quotas	9.950	66.247.320	163.442.679	5.050	79.638.916	80.647.477	1	1.220.225.248	149.985	426.842	4.988	2.001	2.001	400.000	100.000	
% participação	99,50	100,00	99,95	100,00	100,00	100,00		99,95	100,00	100,00	99,76	100,00	100,00	100,00	100,00	
País	Chile	Uruguai	Uruguai	Ilha Jersey	Uruguai	Uruguai	Ilhas Cayman	Argentina	Brasil	Holanda	Peru	Reino Unido	Reino Unido	Uruguai	Argentina	
<b>2) Informações</b>																
Capital Social	64.955	5.622	24.500	14.146	11.198	100.600	-	110.368	-	1.785.480	6	1.086.843	545.424	43	-	
Patrimônio líquido	178.191	2.834	159.352	(32.194)	77.085	3.814	(769.423)	(120.569)	(2.356)	3.251.296	(573)	2.154.501	5.602.750	(2.162)	99.110	
Resultado líquido	13.077	800	13.209	(1.145)	(3.255)	332	(103.672)	63.703	491	(11.933)	(2)	166.336	402.800	(770)	129.251	
Patrimônio líquido conforme % participação <sup>(1)</sup>	177.300	2.834	159.272	(32.194)	77.085	3.814	(769.423)	(120.509)	(2.356)	3.251.296	(571)	2.154.501	5.602.750	(2.162)	99.110	
Total de ativos	321.660	185.017	436.952	472.490	417.019	286.954	3.619.826	245.180	10.986	12.533.901	96	15.524.771	16.334.410	39.200	751.756	
Total de passivos	143.464	182.183	277.601	504.684	339.934	283.140	4.389.249	365.750	13.342	9.282.605	669	13.370.270	7.406.553	45.005	647.932	
Participação dos não controladores	5	-	-	-	-	-	-	(2)	-	-	-	-	3.325.107	(3.644)	4.715	
Recetta líquida	331.609	272.076	559.576	223.235	200.476	390.090	-	259.536	27.351	-	-	2.331.942	15.419.272	65.160	509.239	
Participação - resultado líquido <sup>(1)</sup>	13.011	800	13.203	(1.145)	(3.255)	332	(103.672)	63.671	491	(11.933)	(2)	166.336	402.800	(770)	129.251	
Ágio	-	82.652	123.875	36.825	47.814	257.055	-	-	-	-	-	-	-	-	-	
<b>3) Movimentação</b>																
Saldo inicial em 31/12/2018	164.998	2.083	147.242	(43.561)	81.405	3.278	(673.455)	(144.672)	(2.847)	3.299.951	(569)	2.179.486	5.725.870	(1.176)	-	10.738.033
Dividendos	-	-	-	-	-	-	-	-	-	-	-	(197.738)	(548.443)	-	-	(746.181)
Resultado de equivalência patrimonial	12.751	800	13.342	1.673	(3.255)	406	(103.672)	63.744	491	(11.933)	(2)	166.328	402.800	(770)	129.251	671.954
Outros Resultados Abrangentes	(717)	(49)	(1.733)	8	(1.065)	(5)	7.704	(39.677)	-	(36.721)	-	6.416	22.523	(217)	(30.142)	(73.675)
Saldo final em 30/06/2019	177.032	2.834	158.851	(41.880)	77.085	3.679	(769.423)	(120.605)	(2.356)	3.251.297	(571)	2.154.492	5.602.750	(2.163)	99.109	10.590.131

<sup>(1)</sup> O saldo apresentado corresponde ao percentual de participação da Companhia em suas subsidiárias, ajustado pelos lucros não realizados quando da consolidação e balanços

## MARFRIG GLOBAL FOODS S.A.

Notas explicativas às informações contábeis intermediárias individuais (Controladora) e consolidadas  
Períodos findos em 30 de junho de 2019 e 2018  
(Valores expressos em milhares de Reais, exceto quando de outra forma indicado)

### 11.2. Combinação de negócios

#### 11.2.1 Quickfood S.A

Em 03 de janeiro de 2019, a Companhia, por meio de sua subsidiária, MFG Holding S.A.U, celebrou um acordo com a BRF S.A. (“BRF”), onde adquiriu 532.041.681 ações representativas de 91,89% do capital votante e total da Quickfood S.A (“Quickfood”), sociedade sediada na Argentina.

A Quickfood é listada na Bolsa de Buenos Aires (Código: “PATY”) desde 2002 e é líder na produção de alimentos derivados de carne bovina na Argentina. A empresa opera 3 plantas localizadas em San Jorge, Baradero e Arroyo Seco, com capacidade de abate de 620 cabeças/dia e processamento de cerca de 6 mil toneladas/mês de hambúrgueres, salsichas, frios e vegetais congelados.

Para a Companhia, uma das líderes globais em proteína bovina, a transação fortalece seu portfólio de produtos de maior valor agregado e está em linha com seu plano estratégico de crescimento. A Transação contempla ainda potenciais sinergias e melhorias de escala das operações no país.

Em decorrência da aquisição da Quickfood, a Companhia lançou oferta pública de aquisição das ações representativas de 8,11% do capital da Quickfood negociadas na Bolsa de Comercio de Buenos Aires – BCBA, nos termos da legislação aplicável. A conclusão da oferta ocorreu em 08 de maio de 2019, alterando a participação de 91,89% para 98,5%.

A Companhia mensurou os ativos adquiridos e passivos assumidos ao valor justo na data de aquisição, conforme apresentados a seguir:

	R\$
Ativo circulante	302.181
Imobilizado	263.920
Intangível	101.464
Outros ativos não circulante	49.992
Passivo circulante	(374.704)
Passivo não circulante	(46.654)
<b>Total dos ativos identificáveis líquidos ao valor justo</b>	<b>296.199</b>
Participação de acionistas não-controladores	(24.024)
Compra vantajosa	(89.382)
<b>Total da contraprestação transferida</b>	<b>182.793</b>

Custos relacionados à aquisição no montante equivalente a R\$990 foram reconhecidos na demonstração do resultado como despesas administrativas.

#### 11.2.2 Iowa Premium, LLC

Em 10 de junho de 2019, a Companhia, por meio de sua subsidiária NBM US Holdings, LLC, em conjunto com Jefferies Financial Group, Inc (por meio de sua subsidiária JIAC LLC), U.S. Premium Beef, LLC, TMK Holdings, LLC e NBPCo Holdings, LLC, celebrou um acordo com a Sysco Holdings, LLC (“Sysco”), em que adquiriram 100,00% do capital votante e total da Iowa Premium, LLC (“Iowa”), que posteriormente foi integralizado como capital na National Beef Packing Company, LLC (“National Beef”).

**MARFRIG GLOBAL FOODS S.A.**

**Notas explicativas às informações contábeis intermediárias individuais (Controladora) e consolidadas**  
**Períodos findos em 30 de junho de 2019 e 2018**  
**(Valores expressos em milhares de Reais, exceto quando de outra forma indicado)**

A Iowa Premium é uma empresa sediada nos Estados Unidos, possui capacidade de abate de 1.100 cabeças/dia e atingiu em 2018 um faturamento de US\$644 milhões. Além disso, trabalha apenas com animais de alta qualidade (Black Angus), e é especializada em carnes com graduação “USDA Choice” e “USDA Prime”.

A transação está totalmente alinhada com a estratégia da National Beef, aumentando sua capacidade de atender mercados que buscam carne de alta qualidade, além de representar uma oportunidade de geração de sinergias e melhorias de escala em sua operação. Além disso, demonstra a parceria de longo prazo entre Marfrig, Jefferies, USPB, TMK e NBPCo, bem como o comprometimento de todos acionistas com a National Beef.

Adicionalmente, como resultado da transação, foi firmado um contrato de fornecimento pelo período de cinco anos com a Sysco.

O estudo de alocação final do excesso do preço de aquisição será efetuado dentro do prazo de um ano da data da aquisição, conforme previsto no NBC TG 15 (R4) – Combinação de negócios (Deliberação CVM 665/11) e a Administração da Companhia não espera impactos relevantes no resultado decorrente da conclusão dessa alocação. A Companhia mensurou os ativos adquiridos e passivos assumidos ao valor justo preliminarmente, conforme apresentados a seguir:

	<b>R\$</b>
Ativo circulante	175.166
Imobilizado	192.940
Intangível	202.587
Outros ativos não circulante	563
Passivo circulante	(61.926)
<b>Total dos ativos identificáveis líquidos ao valor justo</b>	<b>509.330</b>
Ágio pago por expectativa de rentabilidade futura	85.241
<b>Total da contraprestação transferida</b>	<b>594.571</b>
Contraprestação transferida pela subsidiária da Companhia	303.231
Contraprestação transferida pelos demais sócios minoritários	291.340

Custos relacionados à aquisição no montante equivalente a R\$12.734 foram reconhecidos na demonstração do resultado como despesas administrativas.

**12. Imobilizado**

Os quadros a seguir demonstram a taxa média ponderada anual de depreciação pelo método linear, com base na vida útil econômica dos ativos e seus saldos. Com a adoção do IFRS 16, os ativos atrelados aos arrendamentos mercantis passaram ser reconhecidos como ativos de direito de uso na rubrica do imobilizado, dessa forma, apresentamos abaixo segregadamente:

**MARFRIG GLOBAL FOODS S.A.**

Notas explicativas às informações contábeis intermediárias individuais (Controladora) e consolidadas  
Períodos findos em 30 de junho de 2019 e 2018  
(Valores expressos em milhares de Reais, exceto quando de outra forma indicado)

**Movimentação do ativo imobilizado (Controladora):**

Controladora							
Descrição	Imobilizado				Direito de Uso		Total
	Terrenos, Edificações e instalações	Maquinas, equipamentos, móveis e utensílios	Obras em andamento	Outros	Plantas industriais	Outros	
Taxas anuais médias de depreciação	3,96%	13,65%	-	13,40%	18,00%	19,99%	
Custo de aquisição	2.957.893	818.370	36.208	322.831	-	-	4.135.302
Depreciação Acumulada	(646.688)	(470.882)	-	(146.248)	-	-	(1.263.818)
<b>Saldo Líquido em 31/12/2018</b>	<b>2.311.205</b>	<b>347.488</b>	<b>36.208</b>	<b>176.583</b>	<b>-</b>	<b>-</b>	<b>2.871.484</b>
Adições	311.412	123.466	101.664	23.278	145.784	1.267	706.871
Baixas	(214.839)	(21.764)	(3.129)	(11.759)	-	-	(251.491)
Transferências	(50.788)	1.619	(97.195)	145.474	-	890	-
Depreciação do período	(73.079)	(53.606)	-	(23.516)	(12.455)	(302)	(162.958)
<b>Saldo Líquido em 30/06/2019</b>	<b>2.283.911</b>	<b>397.203</b>	<b>37.548</b>	<b>310.060</b>	<b>133.329</b>	<b>1.855</b>	<b>3.163.906</b>
Custo de aquisição	2.917.266	902.976	37.548	445.602	145.784	7.655	4.456.831
Depreciação Acumulada	(633.355)	(505.773)	-	(135.542)	(12.455)	(5.800)	(1.292.925)
<b>Saldo Líquido no final do período</b>	<b>2.283.911</b>	<b>397.203</b>	<b>37.548</b>	<b>310.060</b>	<b>133.329</b>	<b>1.855</b>	<b>3.163.906</b>

**Movimentação do ativo imobilizado (Consolidado):**

Consolidado								
Descrição	Imobilizado				Direito de Uso			Total
	Terrenos, Edificações e instalações	Maquinas, equipamentos, móveis e utensílios	Obras em andamento	Outros	Plantas industriais	Maquinas e Equip.	Outros	
Taxas anuais médias de depreciação	3,83%	11,77%	-	12,15%	14,84%	12,80%	29,18%	
Custo de aquisição	4.385.446	3.005.049	291.699	479.111	-	-	-	8.161.305
Depreciação Acumulada	(1.047.721)	(1.658.012)	-	(224.356)	-	-	-	(2.930.089)
<b>Saldo Líquido em 31/12/2018</b>	<b>3.337.725</b>	<b>1.347.037</b>	<b>291.699</b>	<b>254.755</b>	<b>-</b>	<b>-</b>	<b>-</b>	<b>5.231.216</b>
Adições	320.841	130.255	280.110	23.868	197.978	298.447	2.113	1.253.612
Aquisição por combinação de negócios	190.020	221.973	12.182	28.397	1.723	-	2.483	456.778
Baixas	(214.913)	(23.883)	(3.129)	(11.905)	-	-	-	(253.830)
Transferências	(11.150)	169.387	(307.474)	148.347	-	-	890	-
Reclassificação	-	(199)	-	-	-	-	-	(199)
Varição Cambial	(33.963)	(24.584)	16.082	25.129	(118)	(1.765)	(49)	(19.268)
Depreciação do período	(99.352)	(183.413)	-	(31.064)	(18.035)	(33.265)	(1.433)	(366.562)
<b>Saldo Líquido em 30/06/2019</b>	<b>3.489.208</b>	<b>1.636.573</b>	<b>289.470</b>	<b>437.527</b>	<b>181.548</b>	<b>263.417</b>	<b>4.004</b>	<b>6.301.747</b>
Custo de aquisição	4.546.621	3.441.207	289.470	654.424	199.510	299.619	10.399	9.441.250
Depreciação Acumulada	(1.057.413)	(1.804.634)	-	(216.897)	(17.962)	(36.202)	(6.395)	(3.139.503)
<b>Saldo Líquido no final do período</b>	<b>3.489.208</b>	<b>1.636.573</b>	<b>289.470</b>	<b>437.527</b>	<b>181.548</b>	<b>263.417</b>	<b>4.004</b>	<b>6.301.747</b>

A Companhia firmou no 1º semestre de 2019 acordo com a BRF S.A pela aquisição do complexo de ativos de Várzea Grande no estado de Mato Grosso. Além disso, firmou contrato de permuta de ativos com a Minerva Foods, adquirindo a planta de abate que integra o Complexo de Várzea Grande. Em contrapartida a isso, a Companhia cedeu a Minerva Foods a planta de Paratininga, também localizada no estado do Mato Grosso.

De acordo com a NBC TG 01/R4 (Deliberação CVM 639/10) – redução ao valor recuperável de ativos, anualmente é avaliado se há alguma indicação de que um ativo possa ter sofrido desvalorização. Somente se houver alguma indicação, deve ser estimado o valor recuperável do ativo.

**MARFRIG GLOBAL FOODS S.A.**

**Notas explicativas às informações contábeis intermediárias individuais (Controladora) e consolidadas**  
**Períodos findos em 30 de junho de 2019 e 2018**  
**(Valores expressos em milhares de Reais, exceto quando de outra forma indicado)**

No caso de haver alguma indicação, as análises de recuperabilidade compreendem a projeção de lucratividade e de caixa futuro das unidades de negócio da Companhia, a qual é apresentada a valor presente, de forma a identificarmos o grau de recuperabilidade do ativo a que se refere.

Durante o período findo em 30 de junho de 2019, não identificamos indícios de ativos que remanescem nos livros da Companhia registrados contabilmente por um valor superior àquele passível de ser recuperado por uso ou por venda.

A Companhia e suas Controladas possuem itens registrados no ativo imobilizado totalmente depreciados que ainda estão em operação e itens temporariamente ociosos conforme apresentados a seguir:

Descrição	Controladora/Consolidado	
	30/06/2019	
	Ativo imobilizado temporariamente ocioso	Ativo imobilizado totalmente depreciado ainda em operação
Terrenos, Edificações e instalações	143.024	772
Máquinas, equipamentos, móveis e utensílios	31.997	172.607
Outras imobilizações	51.129	54.901
	<b>226.150</b>	<b>228.280</b>

**13. Intangível**

A Companhia possui o subgrupo ativo intangível, compondo o ativo não circulante, apresentado de acordo com a NBC TG 04/R4 (Deliberação CVM 644/10) - ativo intangível, no resumo seguir:

	Taxa de amortização	Controladora		Consolidado	
		30/06/19	31/12/18	30/06/19	31/12/18
Ágio	-	-	-	1.319.712	1.247.908
Marcas e patentes	4,90%	22.884	22.883	1.256.400	1.115.363
Softwares e Licenças	18,29%	32.556	35.189	37.736	39.983
Relacionamento com clientes	7,65%	-	-	1.910.053	1.924.704
Direito de uso	5,50%	42.022	43.478	42.022	43.478
Canais de Venda	5,50%	234.621	242.750	234.621	242.750
Relacionamento com fornecedores	6,67%	-	-	1.846.571	1.942.869
Outros Intangíveis	5,00%	-	-	13.556	-
		<b>332.083</b>	<b>344.300</b>	<b>6.660.671</b>	<b>6.557.055</b>

No período findo em 30 de junho de 2019, não houve mudanças significativas. Com isto, a Administração optou por não divulgar novamente o detalhamento apresentado desta nota explicativa, no sentido de evitar repetições de informações já divulgadas. Assim, faz-se necessário a leitura destas informações em conjunto com a nota explicativa nº 15 das demonstrações contábeis do exercício findo em 31 de dezembro de 2018.

**MARFRIG GLOBAL FOODS S.A.**

Notas explicativas às informações contábeis intermediárias individuais (Controladora) e consolidadas  
Períodos findos em 30 de junho de 2019 e 2018  
(Valores expressos em milhares de Reais, exceto quando de outra forma indicado)

**13.1. Movimentação do intangível**

A movimentação do intangível no período findo em 30 de junho de 2019 é a seguinte:

**Controladora**

	Saldo em 31 de dezembro de 2018	Aquisição/ Baixa	Amortização	Saldo em 30 de junho de 2019
Canais de venda	242.750	-	(8.129)	234.621
Direito de uso	43.478	-	(1.456)	42.022
Softwares e Licenças	35.188	3.894	(6.526)	32.556
Marcas e patentes	22.884	-	-	22.884
<b>Total</b>	<b>344.300</b>	<b>3.894</b>	<b>(16.111)</b>	<b>332.083</b>

**Consolidado**

	Saldo em 31 de dezembro de 2018	Aquisição/ Baixa	Variação Cambial	Aquisição por meio de combinação de negócios	Amortização	Saldo em 30 de junho de 2019
Ágio	1.247.908	-	(13.438)	85.242	-	1.319.712
Canais de venda	242.750	-	-	-	(8.129)	234.621
Direito de uso	43.478	-	(1)	-	(1.455)	42.022
Softwares e Licenças	39.983	4.902	(51)	-	(7.098)	37.736
Marcas e patentes	1.115.362	8	(7.623)	188.470	(39.817)	1.256.400
Relacionamento com clientes	1.924.704	-	(21.543)	101.294	(94.402)	1.910.053
Relacionamento com fornecedores	1.942.870	-	(21.112)	-	(75.187)	1.846.571
Outros Intangíveis	-	-	(1.874)	15.430	-	13.556
<b>Total</b>	<b>6.557.055</b>	<b>4.910</b>	<b>(65.642)</b>	<b>390.436</b>	<b>(226.088)</b>	<b>6.660.671</b>

Os ágios gerados em aquisições de participações societárias no exterior estão expressos na moeda funcional da unidade de negócio e estão convertidos a taxa de fechamento, de acordo com a normas descritas na NBC TG 02/R3 (Deliberação CVM 540/10) – efeitos das mudanças nas taxas de câmbio e conversão das demonstrações contábeis.

**14. Fornecedores**

	Controladora		Consolidado	
	30/06/19	31/12/18	30/06/19	31/12/18
Terceiros	865.409	884.731	2.247.990	2.112.618
Partes relacionadas <sup>(1)</sup>	99.312	51.847	94.049	36.365
	<b>964.721</b>	<b>936.578</b>	<b>2.342.039</b>	<b>2.148.983</b>

(1) Os fornecedores e outras contas a pagar, em sua maior parte, são compostos por saldos gerados nas transações com suas empresas Controladas e outras partes relacionadas, conforme descrito na nota explicativa 31 - Partes relacionadas.

**MARFRIG GLOBAL FOODS S.A.**

Notas explicativas às informações contábeis intermediárias individuais (Controladora) e consolidadas  
Períodos findos em 30 de junho de 2019 e 2018  
(Valores expressos em milhares de Reais, exceto quando de outra forma indicado)

**15. Fornecedores risco sacado**

	Controladora		Consolidado	
	30/06/19	31/12/18	30/06/19	31/12/18
Fornecedores Risco sacado	177.100	182.635	177.100	182.635
	<b>177.100</b>	<b>182.635</b>	<b>177.100</b>	<b>182.635</b>

A Companhia realizou operações estruturadas de risco sacado objetivando estender os prazos de compra de matéria-prima junto a determinados fornecedores. O saldo dessas operações foram, em 30 de junho de 2019, R\$186,4 milhões a uma taxa média de 0,79% a.m. Em 31 de dezembro de 2018 o montante foi de R\$182,6 milhões e uma taxa média de 0,76% a.m.

**16. Impostos, taxas e contribuições**

	Controladora		Consolidado	
	30/06/19	31/12/18	30/06/19	31/12/18
Imposto de renda e contribuição social a pagar	55.178	54.274	234.355	139.531
Parcelamentos Especiais	873.501	917.919	874.616	919.059
Outros impostos, taxas e contribuições a recolher	94.801	98.443	126.923	120.439
	<b>1.023.480</b>	<b>1.070.636</b>	<b>1.235.894</b>	<b>1.179.029</b>
Passivo circulante	236.887	238.230	433.733	345.438
Passivo não circulante	786.593	832.406	802.161	833.591

**Parcelamentos Especiais – Lei nº 11.941/09, 12.865/2013, 12.996/2014, PRT MP 766/2017, PERT Lei nº 13.496/2017 alterada pela MP 807/2017 e TA 120 do Estado MS**

Em 30 de junho de 2017 a Companhia firmou termo de denúncia espontânea de débitos compensados com créditos em processo de homologação junto ao Estados do Mato Grosso do Sul no TA 120, no valor de R\$85.991, sendo quitados em 48 parcelas mensais.

Em 29 de setembro de 2017 e 14 de novembro de 2017, com base na Lei 13.496/2017, alterada pela Medida Provisórias nº 807 de 31 de outubro de 2017, que dispõe sobre os parcelamentos de débitos junto à Secretaria da Receita Federal (SRF), à Procuradoria-Geral da Fazenda Nacional (PGFN) e ao Instituto Nacional do Seguro Social (INSS), a Companhia aderiu ao Programa Especial de Regularização Tributária (“PERT”) em relação a débitos fiscais federais em discussão junto aos órgãos acima mencionados. Nesse movimento houve a adesão ao programa com o valor de R\$1.259,7 milhões, dos quais R\$550,0 milhões por meio de migração de débitos inscritos no Refis COPA/PRT e R\$710,0 milhões restantes referindo-se a débitos vencidos de janeiro de 2014 a abril de 2017. Do total consolidado, 20% (equivalente a R\$251,9 milhões) foram pagos até dezembro de 2017, houve redução na dívida com descontos aplicados permitidos pelo PERT de R\$318,2 milhões e aproveitamento de Prejuízos Fiscais e Base Negativa de CSLL de R\$200,0 milhões, sendo o restante da dívida de R\$489,6 milhões sendo liquidados em 145 parcelas no valor de R\$3,4 milhões, desde janeiro de 2018.

**MARFRIG GLOBAL FOODS S.A.**

Notas explicativas às informações contábeis intermediárias individuais (Controladora) e consolidadas  
Períodos findos em 30 de junho de 2019 e 2018  
(Valores expressos em milhares de Reais, exceto quando de outra forma indicado)

A movimentação dos parcelamentos especiais está demonstrada a seguir:

	Controladora		Consolidado	
	30/06/19	31/12/18	30/06/19	31/12/18
Saldo inicial	917.919	1.023.418	919.059	1.024.603
(+) Adesão ao parcelamento	-	5.252	-	5.252
(+) Juros de atualização	20.018	44.742	20.042	44.792
(-) Pagamentos efetuados/créditos tributários	(64.436)	(155.493)	(64.485)	(155.588)
Saldo devedor	873.501	917.919	874.616	919.059
Passivo circulante	142.087	139.787	142.166	139.865
Passivo não circulante	731.414	778.132	732.450	779.194

**17. Empréstimos, financiamentos e debêntures**

Controladora					
Linha de Crédito	Encargos (% a.a.)	Taxa média ponderada de juros (a.a.)	Prazo médio ponderado de venc. (anos)	30/06/19	31/12/18
Moeda nacional:					
FINAME/FINEP	TJLP + Taxa Fixa	5,50%	1,55	19	25
NCE/Capital de Giro	Taxa fixa+%CDI	8,40%	1,67	203.918	203.496
Debêntures/Juros sobre debêntures				-	610.292
<b>Total moeda nacional</b>		<b>8,40%</b>		<b>203.937</b>	<b>813.813</b>
Moeda estrangeira:					
NCE/Pré-pagamento (US\$) / ACC (US\$)	Taxa Fixa + V.C	6,23%	0,39	2.474.696	1.386.002
<b>Total moeda estrangeira</b>		<b>6,23%</b>		<b>2.474.696</b>	<b>1.386.002</b>
<b>Total de empréstimos, financiamentos e debêntures</b>		<b>6,40%</b>		<b>2.678.633</b>	<b>2.199.815</b>
Passivo circulante				2.529.570	1.973.511
Passivo não circulante				149.063	226.304
Consolidado					
Linha de Crédito	Encargos (% a.a.)	Taxa média ponderada de juros (a.a.)	Prazo médio ponderado de venc. (anos)	30/06/19	31/12/18
Moeda nacional:					
FINAME/FINEP	TJLP + Taxa Fixa	4,01%	0,64	3.970	6.942
NCE/Capital de Giro	Taxa fixa+%CDI	8,40%	1,67	203.918	203.496
<b>Total moeda nacional</b>		<b>8,32%</b>		<b>207.888</b>	<b>210.438</b>
Moeda estrangeira:					
Pré-pagamento / NCE / ACC (US\$)	Taxa Fixa + V.C	6,23%	0,39	2.474.696	1.386.003
Bonds (US\$)	Taxa Fixa + V.C	7,09%	5,58	12.321.694	12.829.328
Empréstimo Bancário (US\$)	Taxa Fixa + V.C.	5,19%	2,20	401.706	291.757
Linha de Credito Rotativo - Revolving	Taxa Fixa + Libor	4,23%	2,94	1.144.408	515.824
<b>Total moeda estrangeira</b>		<b>6,71%</b>		<b>16.342.504</b>	<b>15.022.912</b>
<b>Total de empréstimos e financiamentos</b>		<b>6,73%</b>		<b>16.550.392</b>	<b>15.233.350</b>
Passivo circulante				2.899.372	3.665.455
Passivo não circulante				13.651.020	11.567.895

**MARFRIG GLOBAL FOODS S.A.**

Notas explicativas às informações contábeis intermediárias individuais (Controladora) e consolidadas  
 Períodos findos em 30 de junho de 2019 e 2018  
 (Valores expressos em milhares de Reais, exceto quando de outra forma indicado)

A seguir está apresentado o cronograma de empréstimos e financiamentos, debêntures e juros sobre debêntures:

	Controladora		Consolidado	
	30/06/19	31/12/18	30/06/19	31/12/18
2019	2.020.463	1.973.511	2.363.806	3.665.463
2020	558.693	176.443	592.646	201.361
2021	99.477	49.861	191.576	178.344
2022	-	-	1.355.105	650.475
2023	-	-	1.590.270	3.815.450
2024	-	-	2.795.249	2.838.455
2025 a 2029	-	-	7.661.740	3.883.802
<b>Total</b>	<b>2.678.633</b>	<b>2.199.815</b>	<b>16.550.392</b>	<b>15.233.350</b>

A principal modalidade de empréstimos e financiamentos da Companhia pode ser descrita da seguinte forma:

**17.1. Senior Notes - BONDS**

Não houve mudanças nas modalidades de empréstimos e financiamentos da Companhia para o período findo em 30 de junho de 2019.

As captações e quitações da principal modalidade – *Senior Notes* – BONDS, referente a exercícios anteriores encontram-se descritas na nota explicativa nº 20 das demonstrações contábeis do exercício findo em 31 de dezembro de 2018 e, para o período findo em 30 de junho de 2019, estão descritas a seguir:

A décima segunda operação, foi concluída em maio de 2019 e compreendeu a emissão pela NBM US Holdings, Inc. de US\$1 bilhão de Sênior Notes, com cupom de 7,000% a.a. e pagamento semestral de juros, com vencimento principal em 7 anos (Maio/2026), às quais foram atribuídas classificação de risco em moeda estrangeira de BB- pela Standard & Poors (“S&P”) e BB- pela Fitch Ratings. Esta operação contou com a prestação de garantia da Marfrig Global Foods S.A., Marb Bondco PLC, Marfrig Overseas Limited e Marfrig Holdings (Europe) B.V. e seus recursos destinaram-se à redução do custo e alongamento da dívida.

Em maio de 2019, a Companhia recomprou o valor de principal de aproximadamente US\$5,6 milhões ou 20,43% das Notas em circulação remanescentes da Quinta Emissão e o valor de principal de aproximadamente US\$553,7 milhões ou 55,37% das Notas em circulação remanescentes da Sétima Emissão.

Em junho de 2019, a Companhia liquidou a sétima operação emitida pela Marfrig Holdings (Europe) B.V.

**MARFRIG GLOBAL FOODS S.A.**

Notas explicativas às informações contábeis intermediárias individuais (Controladora) e consolidadas  
Períodos findos em 30 de junho de 2019 e 2018  
(Valores expressos em milhares de Reais, exceto quando de outra forma indicado)

**17.2. Garantias dos empréstimos e financiamentos**

	Controladora		Consolidado	
	30/06/19	31/12/18	30/06/19	31/12/18
Saldo de financiamentos	2.678.633	2.199.815	16.550.392	15.233.350
Garantias:				
Fiança Bancária	-	155.870	-	155.870
Aval	486.937	440.051	519.740	475.320
Bem Financiado	19	25	19	25
Documentos de exportação	-	-	61.763	65.943
Instalações	-	-	1.415.580	707.314
Aplicação Financeira	-	-	30.681	3.490
Hipoteca	-	-	39.919	5.972
Sem Garantias	2.191.677	1.603.869	14.482.690	13.819.416

**17.3. Covenants**

A Companhia possui determinados contratos de empréstimos e financiamentos que registram cláusulas de manutenção de seu nível de endividamento consolidado, por meio de *covenants*.

Estes *covenants* tratam da relação entre a Dívida Líquida e o LAJIDA dos últimos doze meses da Companhia, e possuem limite de 4,75x. O não cumprimento dos mesmos pode implicar em solicitação por parte dos credores, no vencimento antecipado da dívida da Companhia.

Em função das disposições contratuais (*carve-out*) que permitem a exclusão dos efeitos da variação cambial no cálculo do índice de alavancagem (dívida líquida/LAJIDA UDM), a Companhia esclarece que por tal metodologia o atual índice de alavancagem (dívida líquida/LAJIDA UDM), ficou em 1,04x.

O indicador de alavancagem é calculado conforme demonstrado a seguir:

	<b>30/06/19</b>
Dívida bruta Consolidada	16.550.392
(-) Disponibilidade Consolidada	6.437.813
Dívida líquida Consolidada	10.112.579
LAJIDA do período findo em 30 de junho de 2019*	8.515.244
Quociente de LAJIDA	1,19
Dívida líquida Consolidada	10.112.579
(-) Efeito de variação cambial ( <i>carve-out</i> )	1.239.191
Dívida líquida Consolidada Ajustada	8.873.388
Indicador de alavancagem	1,04

\* O LAJIDA está apresentado, em base pró-forma, incluindo operações/companhias adquiridas considerando os resultados dos últimos doze meses

A Companhia não identificou nenhum evento de não conformidade em 30 de junho de 2019 e em 31 de dezembro de 2018.

**18. Arrendamentos a pagar**

Com a adoção do IFRS 16 em 1º de janeiro de 2019, a Companhia passou a reconhecer também as obrigações decorrentes de seus arrendamentos mercantis anteriormente denominados *leasing* operacionais. A mensuração do passivo de arrendamento é composta pelo valor presente das parcelas e custos associados ao contrato de arrendamento mercantil.

**MARFRIG GLOBAL FOODS S.A.**

Notas explicativas às informações contábeis intermediárias individuais (Controladora) e consolidadas  
 Períodos findos em 30 de junho de 2019 e 2018  
 (Valores expressos em milhares de Reais, exceto quando de outra forma indicado)

A seguir está apresentado a composição dos arrendamentos a pagar:

Arrendamento	Controladora		30/06/2019	31/12/2018
	Taxa média ponderada de juros (a.a.)	Prazo médio ponderado de venc. (anos)		
Plantas, instalações e edificações	7,00%	6,5	169.678	-
Licença Software	13,24%	1,3	3.011	3.984
Outros	12,47%	1,3	1.837	1.362
Juros a incorrer			(34.822)	(1.223)
<b>Total</b>			<b>139.704</b>	<b>4.123</b>
Passivo Circulante			24.383	2.545
Passivo Não Circulante			115.321	1.578

Arrendamento	Consolidado		30/06/2019	31/12/2018
	Taxa média ponderada de juros (a.a.)	Prazo médio ponderado de venc. (anos)		
Plantas, instalações e edificações	6,38%	5,9	220.469	-
Licença Software	13,24%	1,2	3.011	3.984
Outros	4,23%	4,2	323.001	2.550
Juros a incorrer			(34.847)	(1.223)
<b>Total</b>			<b>511.634</b>	<b>5.311</b>
Passivo Circulante			113.758	3.209
Passivo Não Circulante			397.876	2.102

Os encargos financeiros são reconhecidos como despesa financeira e apropriados com base na taxa real de desconto, de acordo com o prazo remanescente dos contratos.

Abaixo está apresentado a movimentação dos arrendamentos a pagar:

	31/12/2018	Adoção inicial	Aquisições	Despesa financeira	Pagamentos	Variação cambial	Ajuste de conversão de balanço	30/06/2019
Controladora	4.123	145.784	1.745	5.377	(17.325)	-	-	139.704
Consolidado	5.311	458.859	75.251	11.525	(36.962)	-	(2.350)	511.634

A seguir está apresentado o cronograma de vencimentos dos contratos de arrendamento:

	Controladora		Consolidado	
	30/06/19	31/12/18	30/06/19	31/12/18
Até 1 ano	24.383	2.545	113.758	3.208
De 1 ano até 5 anos	104.354	1.578	375.460	2.103
Mais de 5 anos	10.967	-	22.416	-
<b>Total</b>	<b>139.704</b>	<b>4.123</b>	<b>511.634</b>	<b>5.311</b>

**MARFRIG GLOBAL FOODS S.A.**

Notas explicativas às informações contábeis intermediárias individuais (Controladora) e consolidadas  
Períodos findos em 30 de junho de 2019 e 2018  
(Valores expressos em milhares de Reais, exceto quando de outra forma indicado)

**19. Títulos a pagar**

	Controladora		Consolidado	
	30/06/19	31/12/18	30/06/19	31/12/18
Títulos a pagar investimentos Brasil (a)	343.285	378.744	343.285	378.743
Operações de mercado a pagar (b)	2.593	98.906	8.430	101.224
Partes relacionadas (c)	15.201.037	14.602.034	-	-
Outros	8.033	7.500	8.033	7.500
	<b>15.554.948</b>	<b>15.087.184</b>	<b>359.748</b>	<b>487.467</b>
Passivo circulante	88.812	183.205	94.649	185.522
Passivo não circulante	15.466.136	14.903.979	265.099	301.945

- (a) O valor apresentado se refere substancialmente ao saldo da aquisição do total de ações da empresa Mercomar Empreendimentos e Participações Ltda., adquirida em maio de 2015, com vencimento final previsto para Mar/2024;
- (b) Na nota explicativa nº 26 apresentamos detalhadamente as operações com instrumentos financeiros praticados pela Companhia. A Companhia e suas Controladas estão sujeitas a riscos de mercado relacionados a variações cambiais, flutuação de taxas de juros e variação dos preços de *commodities*. Esses valores representam o montante de marcação ao mercado de derivativos a pagar;
- (c) O valor apresentado refere-se a transações de mútuos com as controladas. Na nota explicativa nº 31 Partes relacionadas apresentamos a composição detalhada do saldo.

**20. Provisões para contingências****20.1. Provisões**

A Companhia e suas Controladas são partes em diversos processos, em curso normal de seus negócios, nas esferas cíveis, fiscais e trabalhistas, para os quais foram constituídas provisões com base na estimativa de seus consultores legais. As principais informações dos processos estão assim apresentadas:

	Controladora		Consolidado	
	30/06/19	31/12/18	30/06/19	31/12/18
Trabalhistas e previdenciárias	50.345	50.345	88.851	58.358
Fiscais	169.021	169.021	188.432	169.021
Cíveis	74.227	74.227	81.297	74.288
	<b>293.593</b>	<b>293.593</b>	<b>358.580</b>	<b>301.667</b>

**MARFRIG GLOBAL FOODS S.A.**

Notas explicativas às informações contábeis intermediárias individuais (Controladora) e consolidadas  
 Períodos findos em 30 de junho de 2019 e 2018  
 (Valores expressos em milhares de Reais, exceto quando de outra forma indicado)

A seguir está apresentada a movimentação das provisões no período findo em 30 de junho de 2019:

	Controladora				Consolidado			
	Trabalhista e previdenciárias	Fiscais	Cíveis	Total	Trabalhista e previdenciárias	Fiscais	Cíveis	Total
Saldo em 31 de dezembro de 2018	50.345	169.021	74.227	293.593	58.358	169.021	74.288	301.667
Adição da provisão	-	-	-	-	20.007	1.926	3.794	25.727
Realização da provisão	-	-	-	-	(38.685)	(1.024)	-	(39.709)
Variação cambial	-	-	-	-	(5.797)	(1.993)	(506)	(8.296)
Aquisição por combinação de negócios	-	-	-	-	54.968	20.502	3.721	79.191
Saldo em 30 de junho de 2019	50.345	169.021	74.227	293.593	88.851	188.432	81.297	358.580

**20.1.1 Trabalhistas e previdenciárias**

Em 30 de junho de 2019, a Companhia e suas Controladas eram rés em diversas reclamações trabalhistas. Baseado no histórico passado de pagamentos da Companhia e de suas Controladas foram constituídas provisões no valor de R\$88.851. Na opinião da Administração e dos assessores legais este valor é considerado suficiente para fazer frente a eventuais perdas. A maior parte das reclamações trabalhistas ajuizadas contra a Companhia e suas Controladas se referem a temas comumente alegados no segmento, tais como justa causa, minutos de preparo, intervalo para pessoal que trabalha em ambiente refrigerado, horas *in itinere*, risco ergonômico entre outros. Na opinião da Administração da Companhia, nenhuma das reclusões trabalhistas é individualmente relevante.

**20.1.2 Fiscais**

Baseada na opinião de seus assessores legais, a Companhia revisou sua estimativa para riscos tributários não materializados tendo em vista as fases de alguns processos e discussões jurídicas a nível do Conselho Administrativo de Recursos Fiscais (CARF), além de decisões exaradas sobre as matérias em discussões. A Administração reavaliou sua reserva no valor total de R\$188.432, sendo as principais discussões a exclusão de ICMS da base de cálculo PIS/COFINS, glosa compensação IR/CS estimativa, Imposto de renda e Contribuição social ausência de adição lucros no exterior, GILRAT e ICMS comprovação de exportações. A Companhia acredita que o mesmo faz jus aos potenciais impactos, caso tais riscos venham a se materializar.

**20.1.3 Cíveis**

Em 30 de junho de 2019, a Administração, com base na opinião de seus assessores legais, constituiu provisão no montante das ações classificadas como de risco provável, totalizando R\$81.297. As ações cíveis da Companhia e de suas Controladas envolvem tipicamente controvérsias relativas a acordos comerciais e indenizatórias. O montante provisionado é substancialmente composto pela rescisão de contrato para patrocínio das Seleções Brasileiras de Futebol, firmado com a Confederação Brasileira de Futebol (CBF), e reflete atualização monetária do risco existente.

**20.2. Passivos contingentes**

Os passivos contingentes, que não são sujeitos ao registro contábil, conforme as normas vigentes são demonstradas a seguir:

**MARFRIG GLOBAL FOODS S.A.**

Notas explicativas às informações contábeis intermediárias individuais (Controladora) e consolidadas  
 Períodos findos em 30 de junho de 2019 e 2018  
 (Valores expressos em milhares de Reais, exceto quando de outra forma indicado)

	Controladora		Consolidado	
	30/06/19	31/12/18	30/06/19	31/12/18
Trabalhistas e previdenciárias	87.025	134.826	90.978	137.957
Fiscais	1.078.764	1.099.723	1.078.764	1.102.005
Cíveis	3.184	2.294	3.184	2.294
	<b>1.168.973</b>	<b>1.236.843</b>	<b>1.172.926</b>	<b>1.242.256</b>

**20.2.1 Trabalhistas e previdenciárias**

As ações trabalhistas e previdenciárias da Companhia e de suas Controladas envolvem tipicamente temas comumente alegados no segmento, tais como: justa causa, minutos de preparo, intervalo para pessoal que trabalha em ambiente refrigerado, horas *in itinere*, risco ergonômico entre outros, que individualmente não são relevantes.

**20.2.2 Fiscais**

A seguir estão apresentadas as principais matérias em discussão judicial de natureza fiscal que na opinião da Administração e dos nossos assessores legais estão classificadas como perda possível para a Companhia e suas Controladas.

**a) Impostos e Contribuições federais**

Em 30 de junho de 2019, constam processos administrativos e judiciais movidos pelos órgãos da União pelo valor total histórico de R\$ 368.657 exigindo:

- (i) Ausência de adição no lucro real e na base da IRPJ/CSLL de Lucros no exterior relativo ao ano calendário de 2009, glosas de amortização de ágio e ausência de oferecimento a tributação de juros decorrentes de contratos de mútuo ativos com controladas no exterior, no valor histórico de R\$83.910. Foram apresentadas defesas administrativas;
- (ii) Glosa de valores deduzidos da base de cálculo do IR, e da CSLL para os anos de 2007, 2008 e 2011, no valor histórico de R\$37.450;
- (iii) A Companhia e suas controladas, possuem débitos de tributos federais, cujas cobranças por processo não são de materialidade relevante individualmente, os quais representam em sua totalidade o valor de R\$ 247.297.

**b) Imposto sobre Operações Relativas à Circulação de Mercadorias e sobre Prestação de Serviços – ICMS**

Em 30 de junho de 2019 constam processos administrativos e judiciais pelo valor total histórico de R\$ 709.453, exigindo:

- (i) Os processos de maior relevância referentes ao ICMS são movidos pela Fazenda do Estado de São Paulo exigindo valores relativos ao crédito presumido de ICMS sobre notas-fiscais de transferências de mercadorias remetidas pelas filiais localizadas nos Estados do Mato Grosso do Sul e Goiás às filiais localizadas no Estado de São Paulo – “Guerra Fiscal”. Os valores dos lançamentos correspondem à diferença entre o imposto destacado nos documentos de entrada de mercadorias no centro de distribuição e o cobrado no Estado de origem. O valor histórico total exigido nestes processos é de R\$ 550.249;

## MARFRIG GLOBAL FOODS S.A.

Notas explicativas às informações contábeis intermediárias individuais (Controladora) e consolidadas  
 Períodos findos em 30 de junho de 2019 e 2018  
 (Valores expressos em milhares de Reais, exceto quando de outra forma indicado)

- (ii) Autos de infração para cobrança de ICMS lavrados pelo Estado de Goiás relativos a glosa de créditos de ICMS em razão do descumprimento de obrigação acessória, erro na apuração da base de cálculo do valor devido à título de ICMS, falta de estorno do crédito outorgado na operação de saída em razão da devolução da mercadoria, falta de estorno de crédito de ICMS relativo a aquisição de insumos/mercadorias em proporção às saídas, não comprovação de exportação de mercadorias enviadas para o exterior, os quais montam o valor histórico de R\$ 68.099;
- (iii) A Companhia e sua controlada Pampeano, possuem processos administrativos e judiciais, cujas cobranças por processo não são de materialidade relevante individualmente, os quais representam em sua totalidade o valor de R\$ 91.105.

### c) Imposto sobre Serviços de Qualquer Natureza – ISSQN

Em 30 de junho de 2019, a Companhia possui Auto de infração lavrado pelo Município de Mineiros/GO que visam a cobrança de ISSQN, em razão de suposta retenção e não recolhimento de referido crédito tributário incidente sobre a prestação de serviços tomados no valor histórico de R\$654.

### 20.2.3 Cíveis

As ações cíveis da Companhia e de suas Controladas envolvem tipicamente controvérsias relativas a acordos comerciais e indenizatórios, que individualmente não são relevantes.

### 20.2.4 Informações adicionais

#### Venda do negócio Keystone

A Companhia está disputando o ajuste do preço e as práticas negociais adotadas pelo comprador no estabelecimento do contrato de alienação da unidade de negócios Keystone Foods e propos na justiça americana ação de natureza cível em face do adquirente.

#### Negócio National Beef

Foi iniciada pela Ranchers Cattlemen Action Legal Fund United Stockgrowers of America uma ação coletiva nos Estados Unidos da América, em que foi afirmado que nossa subsidiária National Beef desde janeiro de 2015 em conjunto com outras empresas teria realizado práticas para controle do preço do gado. A Companhia está avaliando o tema e apresentará oportunamente sua defesa.

## 21. Patrimônio líquido

### 21.1. Capital social

O capital social subscrito e integralizado em 30 de junho de 2019 e 31 de dezembro de 2018 era de R\$7.427.677 representado por 621.279.822 ações ordinárias, sem valor nominal. Na mesma data, 228.825.499 ações ou 36,83% do Capital Social da Companhia eram detidas pelos acionistas controladores: Marcos Antonio Molina dos Santos, Marcia Aparecida Pascoal Marçal dos Santos e MMS Participações Ltda. (controlada por Marcos e Marcia, cada um com 50% de participação). Na mesma data o “free float” era de 390.213.356 ações em circulação (sendo que desse montante, 209.648.427 ações pertencem ao BNDES Participações S.A), representando 62,81% do Capital Social total da Companhia, além de 1.689.860 ações em tesouraria e 551.107 ações em poder do Conselho de Administração e Diretoria Estatutária, representando em conjunto 0,36% de seu Capital Social.

**MARFRIG GLOBAL FOODS S.A.**

Notas explicativas às informações contábeis intermediárias individuais (Controladora) e consolidadas  
Períodos findos em 30 de junho de 2019 e 2018  
(Valores expressos em milhares de Reais, exceto quando de outra forma indicado)

**21.2. Reservas de lucros****21.2.1 Reserva Legal**

Constituída ao percentual de 5% (cinco por cento) sobre o lucro líquido da Companhia, conforme definido em seu estatuto e na legislação vigente.

Em 30 de junho de 2019, não houve constituição de reserva legal, pois o lucro do período foi integralmente compensado por prejuízo. Dessa forma, o saldo em 30 de junho de 2019 permaneceu em R\$44.476, assim como em 31 de dezembro de 2018.

**21.2.2 Ações em tesouraria**

Em 30 de junho de 2019, a Companhia mantinha 1.689.860 (hum milhão, seiscentos e oitenta e nove mil, oitocentos e sessenta) ações ordinárias de sua emissão em tesouraria. As ações estavam registradas contabilmente pelo montante de R\$9.314, o que corresponde ao custo médio por ação de R\$5,51 (cinco reais e cinquenta e um centavo).

O quadro a seguir demonstra a movimentação das ações em tesouraria no período:

<b>Saldo em tesouraria</b>		
	<b>Quantidade de ações</b>	<b>Valor (R\$ mil)</b>
<b>Saldo em 31 de dezembro de 2018</b>	<b>2.138.475</b>	<b>11.644</b>
(+) Aquisição - Programa de Recompra	250.000	1.520
(-) Alienação - Plano de Opções	(698.615)	(3.850)
<b>Saldo em 30 de junho de 2019</b>	<b>1.689.860</b>	<b>9.314</b>

**Programa de recompra de ações**

As ações adquiridas no âmbito do Programa de Recompra de Ações foram mantidas em tesouraria para utilização no atendimento ao exercício das opções de compra de ações pelos beneficiários do Plano de Opção de Compra de Ações da Companhia e/ou posterior cancelamento ou alienação.

Em 14 de Setembro de 2018, o Conselho de Administração da Companhia aprovou a utilização de reserva de capital disponível para a aquisição de ações. O plano de recompra contempla a aquisição de até 12.000.000 ações ordinárias, nominativas, escriturais, e sem valor nominal, e não superior a 3% (três por cento) das ações em circulação da Companhia. O prazo máximo para realização das compras e aquisições é de 18 (dezoito) meses, iniciando em 14 de setembro de 2018 e encerrando em 13 de março de 2020.

**MARFRIG GLOBAL FOODS S.A.**

Notas explicativas às informações contábeis intermediárias individuais (Controladora) e consolidadas  
Períodos findos em 30 de junho de 2019 e 2018  
(Valores expressos em milhares de Reais, exceto quando de outra forma indicado)

**21.3. Outros resultados abrangentes**

Nessa conta são reconhecidos, enquanto não computadas no resultado do exercício, as variações cambiais resultantes da conversão das informações contábeis intermediárias de subsidiárias no exterior, cuja moeda funcional da investida diverge da controladora, as contrapartidas de aumentos ou diminuições de valor atribuído a elementos do ativo e do passivo, em decorrência da sua avaliação a preço de mercado sobre os investimentos em controladas detidas pela Companhia, direta e indiretamente. Esse efeito acumulado será revertido para o resultado do exercício como ganho ou perda somente em caso de alienação ou baixa do investimento. Nesta conta foram reconhecidos os efeitos de adoção do “*deemed cost*” e diferenças cambiais de conversão de operações de mútuo e ágio gerado em aquisições de participações societárias no exterior.

**21.4. Remuneração aos acionistas**

Quando proposto pela Companhia, a remuneração aos acionistas se dá sob a forma de dividendos e/ou juros sobre o capital próprio com base nos limites definidos em lei e no estatuto da Companhia.

**22. Receita líquida de venda**

	Controladora		Consolidado	
	30/06/19	30/06/18	30/06/19	30/06/18
Receita da venda de produtos				
Vendas no mercado interno	2.711.774	2.554.585	16.949.428	5.004.878
Vendas no mercado externo	1.732.478	2.119.232	5.258.353	3.470.812
	<u>4.444.252</u>	<u>4.673.817</u>	<u>22.207.781</u>	<u>8.475.690</u>
Deduções da Receita Bruta				
Impostos sobre vendas	(171.061)	(134.039)	(182.177)	(118.806)
Devoluções e abatimentos	(132.866)	(172.311)	(226.794)	(178.401)
	<u>(303.927)</u>	<u>(306.350)</u>	<u>(408.971)</u>	<u>(297.207)</u>
Receita operacional líquida	<u><u>4.140.325</u></u>	<u><u>4.367.467</u></u>	<u><u>21.798.810</u></u>	<u><u>8.178.483</u></u>

**MARFRIG GLOBAL FOODS S.A.**

Notas explicativas às informações contábeis intermediárias individuais (Controladora) e consolidadas  
Períodos findos em 30 de junho de 2019 e 2018  
(Valores expressos em milhares de Reais, exceto quando de outra forma indicado)

**23. Custos e despesas por natureza**

A Companhia optou por apresentar a demonstração do resultado por função e apresenta a seguir o detalhamento por natureza:

	Controladora		Consolidado	
	30/06/19	30/06/18	30/06/19	30/06/18
<b>Custos das vendas</b>				
Custos dos estoques	3.324.085	3.452.591	17.326.571	6.226.825
Depreciação e Amortização	161.355	102.375	445.134	141.373
Salários e benefícios a empregados	327.477	340.770	1.619.053	682.427
	<b>3.812.917</b>	<b>3.895.736</b>	<b>19.390.758</b>	<b>7.050.625</b>
<b>Despesas administrativas</b>				
Depreciação e Amortização	17.495	17.684	141.584	18.558
Salários e benefícios a empregados	43.882	89.922	143.858	115.867
Outros	43.804	41.705	98.313	60.050
	<b>105.181</b>	<b>149.311</b>	<b>383.755</b>	<b>194.475</b>
<b>Despesas comerciais</b>				
Depreciação e Amortização	219	228	5.932	653
Salários e benefícios a empregados	27.738	24.875	78.132	38.038
Fretes	196.122	202.663	693.739	287.208
Outros	92.106	78.940	185.520	124.855
	<b>316.185</b>	<b>306.706</b>	<b>963.323</b>	<b>450.754</b>

**24. Resultado financeiro líquido**

A Companhia apresenta a demonstração do resultado financeiro líquido, como segue:

	Controladora		Consolidado	
	30/06/19	30/06/18	30/06/19	30/06/18
<b>Receita Financeira</b>				
Operações de mercado	13.117	16.416	14.433	122.079
Juros recebidos, rendimento de aplicação financeira	36.313	23.644	85.440	47.813
Correções monetárias, descontos obtidos, juros e outros	486	1.997	86.888	4.897
<b>Total receita financeira</b>	<b>49.916</b>	<b>42.057</b>	<b>186.761</b>	<b>174.789</b>
<b>Variação cambial ativa</b>	<b>454.496</b>	<b>470.717</b>	<b>648.134</b>	<b>661.463</b>
<b>Despesa Financeira</b>				
Juros, debêntures e arrendamentos c/instituições financeiras	(489.637)	(425.435)	(551.161)	(463.504)
Operações de mercado	-	(105.388)	(12.147)	(129.208)
Desp. Bancárias, amortiz. custo sobre dívida, comissões, desc.financeiros e outros	(346.621)	(326.326)	(418.522)	(444.155)
<b>Total despesa financeira</b>	<b>(836.258)</b>	<b>(857.149)</b>	<b>(981.830)</b>	<b>(1.036.867)</b>
<b>Variação cambial passiva</b>	<b>(449.876)</b>	<b>(482.558)</b>	<b>(637.075)</b>	<b>(787.896)</b>
<b>Resultado financeiro líquido</b>	<b>(781.722)</b>	<b>(826.933)</b>	<b>(784.010)</b>	<b>(988.511)</b>

**MARFRIG GLOBAL FOODS S.A.**

Notas explicativas às informações contábeis intermediárias individuais (Controladora) e consolidadas  
Períodos findos em 30 de junho de 2019 e 2018  
(Valores expressos em milhares de Reais, exceto quando de outra forma indicado)

**25. Resultado por ação**

A tabela a seguir demonstra a reconciliação do cálculo de lucros (prejuízos) por ação para os períodos findos em 30 de junho de 2019 e 2018 (em milhares, exceto quando mencionado outro valor):

	<u>30/06/19</u>	<u>30/06/18</u>
Lucro (Prejuízo) atribuível aos acionistas das operações continuadas	90.824	(829.634)
Lucro (Prejuízo) atribuível aos acionistas das operações descontinuadas	-	89.280
Lucro (Prejuízo) atribuível aos acionistas da Companhia	90.824	(740.354)
Média ponderada da quantidade de ações do exercício (em unidades)	621.279.822	593.035.591
Média ponderada da quantidade de ações em tesouraria (em unidades)	(1.986.585)	(446.768)
Média ponderada da quantidade de ações ordinárias em circulação (em unidades)	<u>619.293.237</u>	<u>592.588.823</u>
Lucro (Prejuízo) Básico e Diluído (em R\$) das operações continuadas	<u>0,1467</u>	<u>(1,4000)</u>
Lucro (Prejuízo) Básico e Diluído (em R\$) das operações descontinuadas	-	0,1507
Resultado atribuído aos acionistas da Companhia	<u><u>0,1467</u></u>	<u><u>(1,2493)</u></u>

**26. Instrumentos financeiros e gerenciamento de risco****26.1. Contexto geral**

Em suas atividades, a Companhia e suas Controladas estão sujeitas a riscos de mercado relacionados a variações cambiais, flutuação das taxas de juros e a preços das *commodities*. Com o objetivo de minimizar esses riscos, a Companhia dispõe de políticas e procedimentos para administrar tais exposições e pode utilizar instrumentos de proteção, desde que previamente aprovados pelo Conselho de Administração.

Dentre as diretrizes estabelecidas pela Companhia destacamos: o acompanhamento dos níveis de exposição a cada risco de mercado; a mensuração dos mesmos; e a criação de limites para a tomada de decisão e utilização dos mecanismos de proteção, sempre visando minimizar a exposição cambial de sua dívida, fluxo de caixa e taxas de juros.

A Companhia será representada exclusivamente por seus Diretores e Procuradores conforme limites estabelecidos em seu Estatuto Social e a aprovação do Conselho de Administração será requerida para atos e operações com valores superiores a esse limite.

A Companhia somente pratica operações com derivativos ou instrumentos similares que objetivem proteção máxima a: moedas estrangeiras, taxas de juros e preços de *commodities*, com a política conservadora de não assumir operações que possam comprometer sua posição financeira. A Companhia não pratica operações alavancadas em derivativos ou instrumentos similares.

A Companhia também mantém uma sólida política financeira, com manutenção de elevado saldo de caixa, equivalente de caixa e aplicações financeiras de curto prazo, ao mesmo tempo em que concentra seu endividamento no longo prazo em vencimentos distribuídos de forma a não causar concentrações em um único ano.

## MARFRIG GLOBAL FOODS S.A.

Notas explicativas às informações contábeis intermediárias individuais (Controladora) e consolidadas  
Períodos findos em 30 de junho de 2019 e 2018  
(Valores expressos em milhares de Reais, exceto quando de outra forma indicado)

### 26.2. Administração do risco de crédito

A Companhia e as suas Controladas estão sujeitas ao risco de crédito. O risco de crédito trata de prejuízos financeiros do grupo caso um cliente ou contraparte em um instrumento financeiro falhe em cumprir com suas obrigações contratuais, que surgem em grande parte dos recebíveis.

A Companhia e as suas Controladas limitam suas exposições por meio de análise de crédito e gestão da carteira de clientes, buscando minimizar a exposição econômica a um dado cliente e/ou mercado que possa vir a representar perdas expressivas.

A Política de Risco de Crédito Global determina as diretrizes para a gestão do risco de crédito financeiro pautada nas seguintes bases:

- Limitação da concentração do risco de crédito líquido de contraparte em 15% do total do ativo circulante;
- Aplicação dos recursos financeiros em instituições financeiras sólidas e de primeira linha, por meio da avaliação do seu *rating*;
- Equalização das posições passivas com as posições ativas.

As avaliações realizadas são baseadas nos fluxos de informações e de monitoramento do volume de compras no mercado. Os controles internos englobam a atribuição de limites de crédito.

A exposição máxima ao risco de crédito da Companhia e suas Controladas são os valores a receber de clientes apresentados na nota explicativa nº 6. O valor do risco efetivo de eventuais perdas se encontra apresentado como provisão para risco de crédito, na referida nota.

A seguir estão os valores de ativo financeiro sujeitos a risco de crédito:

	Controladora		Consolidado	
	30/06/19	31/12/18	30/06/19	31/12/18
Caixa e equivalentes de caixa	123.731	157.799	1.223.954	2.459.202
Aplicações Financeiras	2.212.885	1.619.387	5.213.859	4.732.504
Valores a receber - clientes nacionais	83.105	41.090	1.360.545	1.068.553
Valores a receber - clientes internacionais	327.862	353.059	316.615	175.287
Outros valores a receber	148.347	35.849	443.546	195.472
<b>Total</b>	<b>2.895.930</b>	<b>2.207.184</b>	<b>8.558.519</b>	<b>8.631.018</b>

### 26.3. Administração do risco de liquidez

O risco de liquidez decorre da gestão de capital de giro da Companhia e Controladas e da amortização dos encargos financeiros e do principal dos instrumentos de dívida. É o risco de que a Companhia e suas Controladas encontrarão dificuldade em cumprir as suas obrigações financeiras vincendas.

A Companhia e suas Controladas administram seu capital tendo como base parâmetros de otimização da estrutura de capital com foco nas métricas de liquidez e alavancagem que possibilitem a um retorno aos acionistas, no médio prazo, condizente com os riscos assumidos na operação.

O principal indicador para monitoramento é o indicador de liquidez imediata modificado, representado pela relação entre o caixa e equivalentes de caixa e o endividamento circulante (curto prazo):

**MARFRIG GLOBAL FOODS S.A.**

Notas explicativas às informações contábeis intermediárias individuais (Controladora) e consolidadas  
Períodos findos em 30 de junho de 2019 e 2018  
(Valores expressos em milhares de Reais, exceto quando de outra forma indicado)

	Controladora		Consolidado	
	30/06/19	31/12/18	30/06/19	31/12/18
Caixa, equivalente de caixa e aplicação financeira no curto prazo	2.336.616	1.777.186	6.437.813	7.191.706
Empréstimos e financiamentos no curto prazo	2.529.570	1.973.511	2.899.372	3.665.455
Indicador de Liquidez modificado	0,92	0,90	2,22	1,96

**26.4. Administração do risco de mercado**

A Companhia está exposta aos riscos de mercado em função dos preços das *commodities*, taxas de juros e taxas de câmbio. Para cada risco a Companhia realiza uma administração contínua e estudos de sensibilidade apresentados nesta nota.

**26.4.1 Risco de taxas de juros**

Refere-se ao risco de a Companhia vir a sofrer perdas econômicas devido a alterações adversas nas taxas de juros. Esta exposição se trata, principalmente, da mudança nas taxas de juros de mercado que afetam passivos e ativos da Companhia indexados pela taxa TJJLP (Taxa de Juros de Longo Prazo), LIBOR (*London Interbank Offered Rate*), ou CDI (Taxa de juros dos Certificados de Depósitos Interbancários).

Visando minimizar os custos de serviço da dívida, a Companhia e suas Controladas monitoram continuamente as taxas de juros de mercado com o objetivo de avaliar a eventual necessidade de contratação de operações de derivativos para se proteger contra o risco de volatilidade dessas taxas.

Atualmente, a Companhia não possui instrumentos financeiros atrelados a derivativos relacionados a taxas de juros, uma vez que seus endividamentos estão substancialmente remunerados por taxas fixas.

**26.4.2 Risco dos preços de *commodities***

A Companhia realiza em suas atividades a compra de sua principal *commodity*, o gado, maior componente individual do custo de produção e sujeito a determinadas variáveis. O preço do gado adquirido de terceiros está diretamente relacionado às condições de mercado, sofrendo influência da disponibilidade interna e dos níveis de demanda no mercado internacional. Para diminuir o impacto dos riscos nos preços da *commodity*, a Companhia mantém confinamento de gado e negocia instrumentos financeiros derivativos de mercado futuro, entre outras operações.

Os instrumentos financeiros derivativos para proteção do risco dos preços de *commodities* em 30 de junho de 2019 não são designados para *hedge* accounting e estão demonstrados a seguir:

Consolidado								
Instrumento	Objeto de proteção	Registro	Vencimento	Ativo	Passivo	Notional(USD)	Notional(R\$)	MTM(R\$)
Futuro	Boi gordo	BM&F	2019	R\$	R\$	(9.524)	(36.496)	(67)
Futuro	Boi gordo	CME	2019	USD	USD	5.197	19.915	(104)
						<b>(4.327)</b>	<b>(16.581)</b>	<b>(171)</b>

**26.4.3 Risco cambial**

Trata-se do risco de que alterações das taxas de câmbio de moedas estrangeiras possam fazer com que a Companhia e suas Controladas incorram em prejuízos, levando a uma redução dos valores dos ativos ou

**MARFRIG GLOBAL FOODS S.A.**

Notas explicativas às informações contábeis intermediárias individuais (Controladora) e consolidadas  
 Períodos findos em 30 de junho de 2019 e 2018  
 (Valores expressos em milhares de Reais, exceto quando de outra forma indicado)

aumento dos valores das obrigações. A principal exposição à qual a Companhia está sujeita, no tocante às variações cambiais, se refere à flutuação do dólar dos EUA em relação ao real.

Como aproximadamente 89,1% das receitas da Companhia são originadas em outras moedas que não o Real, a Companhia possui um “*hedge*” natural para fazer frente aos vencimentos de suas futuras obrigações em moeda estrangeira.

A Companhia também mantém uma sólida política financeira, com manutenção de elevado saldo de caixa e aplicações financeiras de curto prazo em renomadas instituições financeiras. Os ativos e passivos em moeda estrangeira são assim demonstrados:

<b>Controladora</b>			
Exposição	30/06/19	31/12/18	Efeitos no resultado Variação cambial 2019
Descrição			
<b>Operacional</b>			
Contas a receber	327.862	353.059	(88.237)
Importações a pagar	(42.387)	(40.307)	33.204
<b>Subtotal</b>	<b>285.475</b>	<b>312.752</b>	<b>(55.033)</b>
<b>Financeiro</b>			
Empréstimos e financiamentos	(2.474.696)	(1.386.002)	67.460
Títulos a pagar e a receber	230.188	204.643	(127)
Saldo de bancos e aplicações financeiras (*)	858.828	734.090	(7.680)
<b>Subtotal</b>	<b>(1.385.680)</b>	<b>(447.269)</b>	<b>59.653</b>
<b>Total</b>	<b>(1.100.205)</b>	<b>(134.517)</b>	<b>4.620</b>
Variação cambial ativa			454.496
Variação cambial passiva			(449.876)
Variação cambial líquida			<b>4.620</b>

(\*) referem-se apenas a saldo de bancos e aplicações financeiras que geraram variação cambial.

<b>Consolidado</b>			
Descrição	30/06/19	31/12/18	Efeitos no resultado Variação cambial 2019
<b>Operacional</b>			
Contas a receber	316.615	123.427	(97.484)
Importações a pagar	(185.299)	(129.144)	36.704
Outros	(19.618)	(53.082)	4.558
<b>Subtotal</b>	<b>111.698</b>	<b>(58.799)</b>	<b>(56.222)</b>
<b>Financeiro</b>			
Empréstimos e financiamentos	(16.342.504)	(15.022.912)	72.469
Títulos a pagar e a receber	222.770	196.852	(1.194)
Saldo de bancos e aplicações financeiras (*)	1.014.328	1.430.217	(3.994)
<b>Subtotal</b>	<b>(15.105.406)</b>	<b>(13.395.843)</b>	<b>67.281</b>
<b>Total</b>	<b>(14.993.708)</b>	<b>(13.454.642)</b>	<b>11.059</b>
Variação cambial ativa			648.134
Variação cambial passiva			(637.075)
Variação cambial líquida			<b>11.059</b>

(\*) referem-se apenas a saldo de bancos e aplicações financeiras que geraram variação cambial.

No decorrer de 2019 a Companhia contratou NDF (*Non-Derivable Forward*) e contratos futuros, não especulativos, com o objetivo de minimizar os efeitos das mudanças nas taxas de câmbio em suas subsidiárias no exterior conforme composição apresentada abaixo, cujo resultados estão contabilizados nas rubricas “Variação Cambial Ativa” e “Variação Cambial Passiva”.

**MARFRIG GLOBAL FOODS S.A.**

Notas explicativas às informações contábeis intermediárias individuais (Controladora) e consolidadas  
Períodos findos em 30 de junho de 2019 e 2018  
(Valores expressos em milhares de Reais, exceto quando de outra forma indicado)

Consolidado								
Instrumento	Objeto de proteção	Registro	Vencimento	Ativo	Passivo	Notional(USD)	Notional(R\$)	MTM(R\$)
NDF	Tx Cambio	Balcão	2019	USD	GBP	5.174	19.829	414
NDF	Tx Cambio	Balcão	2020	USD	GBP	421	1.614	44
NDF	Tx Cambio	Balcão	2019	USD	CLP	8.025	30.753	227
NDF	Tx Cambio	Balcão	2019	BRL	USD	298.684	1.144.617	(1.942)
						<b>312.304</b>	<b>1.196.813</b>	<b>(1.257)</b>

**26.5. Análise de sensibilidade**

A Administração considera que os riscos mais relevantes que podem afetar os resultados da Companhia são: a volatilidade nas taxas de câmbio e nos preços de commodities. Atualmente as flutuações das taxas de juros não afetam significativamente o resultado da Companhia uma vez que seus endividamentos são remunerados a taxas fixas.

No intuito de prover informações do comportamento dos riscos de mercado que a Companhia e suas Controladas estavam expostas em 30 de junho de 2019, são considerados três cenários, sendo um cenário de apreciação de 10% e mais dois cenários com deterioração de 25% e 50% da variável do risco considerado, denominados de Cenário I, Cenário II, Cenário III, respectivamente.

Os cenários abaixo estão de acordo com a Instrução CVM nº 475, de 17 de dezembro de 2008 e apresentam os possíveis impactos dos instrumentos financeiros derivativos, considerando cenários de apreciação e depreciação dos fatores de risco elencados. Os montantes apresentados correspondem ao impacto do valor *Market to Market* (MTM) dos instrumentos financeiros derivativos contratados com a finalidade de hedge.

As informações utilizadas na preparação destas análises foram detalhadas nos itens acima. Os resultados futuros a serem mensurados poderão divergir significativamente dos valores estimados caso a realidade se mostre diferente das premissas utilizadas. Os valores positivos indicam ganhos e os negativos indicam perdas. Abaixo está apresentado, em milhares de reais, os cenários de sensibilidade:

Consolidado						
Paridade - US\$ x GBP			Cenário	Cenário I	Cenário II	Cenário III
Instrumento	Risco		Atual	Apreciação 10%	Depreciação 25%	Depreciação 50%
NDF	Apreciação do US\$		458	(1.190)	4.300	8.222
Paridade - CLP x US\$			Cenário	Cenário I	Cenário II	Cenário III
Instrumento	Risco		Atual	Apreciação 10%	Depreciação 25%	Depreciação 50%
NDF	Depreciação do US\$		227	3.052	(7.630)	(15.261)
Paridade - R\$ x US\$			Cenário	Cenário I	Cenário II	Cenário III
Instrumento	Risco		Atual	Apreciação 10%	Depreciação 25%	Depreciação 50%
NDF	Depreciação do US\$		(1.942)	51.965	(133.965)	(266.772)
Paridade - Cotação USDA - Gado - R\$/US\$			Cenário	Cenário I	Cenário IV	Cenário V
Instrumento	Risco		Atual	Apreciação 10%	Depreciação 25%	Depreciação 50%
Futuro	Diminuição no preço do boi gordo		(67)	3.590	(9.208)	(18.348)
Futuro	Diminuição no preço do boi gordo		(104)	1.887	(5.083)	(10.062)
			<b>(171)</b>	<b>5.477</b>	<b>(14.291)</b>	<b>(28.410)</b>

**MARFRIG GLOBAL FOODS S.A.**

Notas explicativas às informações contábeis intermediárias individuais (Controladora) e consolidadas  
Períodos findos em 30 de junho de 2019 e 2018  
(Valores expressos em milhares de Reais, exceto quando de outra forma indicado)

**26.6. Instrumentos financeiros por categoria**

Os ativos e passivos financeiros da Companhia são classificados conforme as categorias a seguir:

<b>Controladora</b>					
	<b>Custo amortizado</b>		<b>Valor justo por meio do resultado</b>		
	<b>30/06/19</b>	<b>31/12/18</b>	<b>30/06/19</b>	<b>31/12/18</b>	
	<b>Ativos financeiros</b>				
Caixa e equivalentes de caixa	123.731	157.799	-	-	
Aplicações financeiras	2.212.885	1.619.387	-	-	
Valores a receber - clientes	410.967	394.149	-	-	
Títulos a receber - derivativos	-	-	584	-	
Partes relacionadas	709.059	671.864	-	-	
<b>Ativos financeiros totais</b>	<b>3.456.642</b>	<b>2.843.199</b>	<b>584</b>	<b>-</b>	
<b>Passivos financeiros</b>					
		<b>Custo amortizado</b>		<b>Valor justo por meio do resultado</b>	
	<b>30/06/19</b>	<b>31/12/18</b>	<b>30/06/19</b>	<b>31/12/18</b>	
Fornecedores e fornecedores risco sacado	1.141.821	1.119.213	-	-	
Empréstimos, financiamentos e debêntures	2.678.633	2.199.815	-	-	
Arrendamento financeiro	139.704	4.123	-	-	
Títulos a pagar - derivativos	-	-	2.593	98.906	
Títulos a pagar - investimentos Brasil	343.285	378.744	-	-	
Partes relacionadas	15.201.037	14.602.034	-	-	
<b>Passivos financeiros totais</b>	<b>19.504.480</b>	<b>18.303.929</b>	<b>2.593</b>	<b>98.906</b>	
<b>Consolidado</b>					
	<b>Custo amortizado</b>		<b>Valor justo por meio do resultado</b>		
	<b>30/06/19</b>	<b>31/12/18</b>	<b>30/06/19</b>	<b>31/12/18</b>	
	<b>Ativos financeiros</b>				
Caixa e equivalentes de caixa	1.223.954	2.459.202	-	-	
Aplicações financeiras	5.213.859	4.732.504	-	-	
Valores a receber - clientes	1.677.160	1.243.840	-	-	
Títulos a receber - derivativos	-	-	7.002	102.975	
<b>Ativos financeiros totais</b>	<b>8.114.973</b>	<b>8.435.546</b>	<b>7.002</b>	<b>102.975</b>	
<b>Passivos financeiros</b>					
		<b>Custo amortizado</b>		<b>Valor justo por meio do resultado</b>	
	<b>30/06/19</b>	<b>31/12/18</b>	<b>30/06/19</b>	<b>31/12/18</b>	
Fornecedores e fornecedores risco sacado	2.519.139	2.331.618	-	-	
Empréstimos, financiamentos e debêntures	16.550.392	15.233.350	-	-	
Arrendamento financeiro	511.634	5.311	-	-	
Títulos a pagar - derivativos	-	-	8.430	101.224	
Títulos a pagar - investimentos Brasil	343.285	378.743	-	-	
<b>Passivos financeiros totais</b>	<b>19.924.450</b>	<b>17.949.022</b>	<b>8.430</b>	<b>101.224</b>	

Os detalhes das políticas contábeis e dos métodos adotados (incluindo critérios de reconhecimento, bases de mensuração e critérios de reconhecimento de ganhos e perdas), para cada classe de instrumento financeiro e de patrimônio, estão apresentados na nota explicativa nº 3.1.

**MARFRIG GLOBAL FOODS S.A.**

Notas explicativas às informações contábeis intermediárias individuais (Controladora) e consolidadas  
 Períodos findos em 30 de junho de 2019 e 2018  
 (Valores expressos em milhares de Reais, exceto quando de outra forma indicado)

Os ativos e passivos apresentados no balanço patrimonial na rubrica “títulos a receber” e “títulos a pagar”, referentes às operações com derivativos, as quais têm o objetivo de proteção patrimonial, estão demonstrados a seguir:

	Controladora		Consolidado	
	30/06/19	31/12/18	30/06/19	31/12/18
Títulos a receber - derivativos (nota 9)	584	-	7.002	102.975
Títulos a pagar - derivativos (nota 19)	(2.593)	(98.906)	(8.430)	(101.224)
Total líquido	<b>(2.009)</b>	<b>(98.906)</b>	<b>(1.428)</b>	<b>1.751</b>

No período findo em 30 de junho de 2019 o resultado financeiro líquido com operações de mercado totalizou um ganho de R\$13.117 na controladora e R\$2.286 no consolidado, sendo R\$13.117 e R\$14.433 relativos às receitas na Controladora e no Consolidado, respectivamente e R\$12.147 relativos às despesas no Consolidado.

**26.7. Valor justo de instrumentos financeiros**

O método de apuração do valor de mercado utilizado pela Companhia consiste em calcular o valor futuro com base nas condições contratadas e determinar o valor presente com base em curvas de mercado, extraídas da base de dados da Bloomberg, à exceção dos derivativos de mercado futuro que têm os valores justos calculados com base nos ajustes diários das variações das cotações de mercado das bolsas de mercadorias e futuros que atuam como contraparte.

De acordo com o *IFRS 7*, a Companhia e suas Controladas classificam a mensuração do valor justo de acordo com os níveis hierárquicos que refletem a significância dos índices utilizados nesta mensuração, conforme os seguintes níveis:

- **Nível 1:** Preços cotados em mercados ativos (não ajustados) para ativos e passivos idênticos;
- **Nível 2:** Outras informações disponíveis, exceto aquelas do Nível 1, em que os preços cotados são para ativos e passivos similares, seja diretamente por obtenção de preços em mercados ativos ou indiretamente, como técnicas de avaliação que utilizam dados dos mercados ativos;
- **Nível 3:** Os índices utilizados para cálculo não derivam de um mercado ativo. A Companhia e suas Controladas não possuem instrumentos neste nível de mensuração.

Atualmente todos os instrumentos financeiros do grupo Marfrig têm o seu valor justo mensurado confiavelmente, dessa forma classificados em nível 1 e 2, conforme demonstrado a seguir:

	Controladora		Consolidado	
	Nível 1	Nível 2	Nível 1	Nível 2
<b>Ativo Circulante</b>				
Aplicações Financeiras	-	2.212.885	-	5.213.859
Títulos a receber - derivativos	584	-	6.544	458
<b>Passivo não-circulante</b>				
Títulos a pagar - derivativos	(2.593)	-	(8.430)	-
<b>Total</b>	<b>(2.009)</b>	<b>2.212.885</b>	<b>(1.886)</b>	<b>5.214.317</b>

**MARFRIG GLOBAL FOODS S.A.**

Notas explicativas às informações contábeis intermediárias individuais (Controladora) e consolidadas  
Períodos findos em 30 de junho de 2019 e 2018  
(Valores expressos em milhares de Reais, exceto quando de outra forma indicado)

Administração entende que os resultados obtidos com estas operações de derivativos atendem à estratégia de gerenciamento de risco adotada pela Companhia e suas Controladas.

**27. Imposto de Renda e Contribuição Social**

O Imposto de Renda e a Contribuição Social sobre o lucro foram apurados conforme legislação em vigor, Lei 12.973/2014.

O cálculo do Imposto de Renda e Contribuição Social sobre o lucro, bem como suas respectivas declarações, quando exigidas, estão sujeitas à revisão por parte das autoridades fiscais por exercícios e prazos variáveis em relação à respectiva data do pagamento ou entrega da declaração de rendimentos.

Demonstramos o cálculo e a conciliação do montante de Imposto de Renda e da Contribuição Social apresentados no resultado do período:

	Controladora		Consolidado	
	30/06/2019	30/06/2018	30/06/2019	30/06/2018
<b>Lucro (Prejuízo) antes dos efeitos tributários</b>	<b>(267.855)</b>	<b>(1.359.986)</b>	<b>328.912</b>	<b>(1.179.922)</b>
Participação de minoritários sobre os resultados antes dos efeitos tributários	-	-	453.991	148.401
<b>Prejuízo antes dos efeitos tributários - ajustado</b>	<b>(267.855)</b>	<b>(1.359.986)</b>	<b>(125.079)</b>	<b>(1.328.323)</b>
Imposto de renda e contribuição social - Alíquota nominal (34%)	91.071	462.395	42.527	451.630
<b>Ajustes para apuração de alíquota efetiva:</b>				
Tributação de lucro de empresas no exterior	36.198	35.732	132.821	35.732
Efeito de diferenças de alíquotas de empresas no exterior	-	-	(22.952)	(5.885)
Equivalência patrimonial	228.464	34.018	-	-
Outras Adições/Exclusões	2.946	(1.793)	61.064	16.936
<b>Total</b>	<b>358.679</b>	<b>530.352</b>	<b>213.460</b>	<b>498.413</b>
<b>Total Tributos Correntes</b>	<b>-</b>	<b>-</b>	<b>(108.925)</b>	<b>(26.594)</b>
<b>Total Tributos Diferido</b>	<b>358.679</b>	<b>530.352</b>	<b>322.385</b>	<b>525.007</b>
	<b>358.679</b>	<b>530.352</b>	<b>213.460</b>	<b>498.413</b>
Alíquota Efetiva (*)	134%	39%	171%	38%

(\*) A diferença entre a alíquota nominal e alíquota efetiva é substancialmente afetada pelos resultados de equivalência patrimonial na Controladora e pela tributação de lucros no exterior no Consolidado.

**28. Informações por segmento**

A Companhia estabeleceu um modelo de negócios integrado e geograficamente diversificado, que consiste em unidades de produção instaladas em locais estratégicos, combinadas a uma ampla rede de distribuição com acesso aos principais canais e mercados consumidores do mundo.

Atualmente, a Marfrig opera 23 plantas de abate bovino distribuídas no Brasil, Argentina, Uruguai e Estados Unidos, a Companhia também opera uma planta de abate de cordeiros no Chile. Em produtos

**MARFRIG GLOBAL FOODS S.A.**

**Notas explicativas às informações contábeis intermediárias individuais (Controladora) e consolidadas**  
**Períodos findos em 30 de junho de 2019 e 2018**  
**(Valores expressos em milhares de Reais, exceto quando de outra forma indicado)**

processados, como hambúrgueres, carnes enlatadas, vegetais e outros são mais 12 plantas localizadas nos mesmos países onde possuímos unidades de abate de bovinos.

A Companhia acredita que a melhora contínua dos seus processos internos lhe permitirá alcançar maior eficiência e controle de custos, o que, somado a uma administração voltada para resultados e comprometida com o crescimento rentável, possibilitará o aumento da lucratividade do negócio e fortalecimento da geração de caixa.

Adicionalmente, para melhor avaliação e análise de desempenho operacional dos dois principais segmentos, a Companhia apresenta uma nova estrutura, composta pela sede corporativa e entidades não operacionais, a qual denominamos como *Corporate*. Esta nova estrutura está em conformidade com a NBC TG 22/R2 – Informações por segmento.

	Receita líquida		Lucro operacional		Ativos não circulante	
	30/06/2019	30/06/2018	30/06/2019	30/06/2018	30/06/2019	31/12/2018
América do Norte	15.364.058	-	1.113.662	-	6.435.672	3.778.174
América do Sul	6.434.752	8.178.483	164.317	(93.834)	8.088.358	7.092.646
Corporate	-	-	(165.057)	(97.577)	1.829.968	3.870.495
<b>Total</b>	<b>21.798.810</b>	<b>8.178.483</b>	<b>1.112.922</b>	<b>(191.411)</b>	<b>16.353.998</b>	<b>14.741.315</b>

**29. Cobertura de seguros**

É política da Companhia, manter cobertura de seguros para os bens do ativo imobilizado e dos estoques sujeitos a risco, por montantes julgados suficientes para cobrir eventuais sinistros, de acordo com a natureza das atividades e a orientação dos consultores de seguros.

Com base na ponderação máxima de risco, não é política da Companhia manter seguros na modalidade lucros cessantes, uma vez que há uma ampla disposição geográfica de suas plantas, e as operações podem ser remanejadas, no caso de uma eventual necessidade.

As premissas de risco adotadas, dada a sua natureza, não fazem parte do escopo de auditoria e, conseqüentemente, não foram revisadas pelos auditores da Companhia.

**MARFRIG GLOBAL FOODS S.A.**

Notas explicativas às informações contábeis intermediárias individuais (Controladora) e consolidadas  
 Períodos findos em 30 de junho de 2019 e 2018  
 (Valores expressos em milhares de Reais, exceto quando de outra forma indicado)

A seguir, está apresentado o resumo dos montantes segurados pela Companhia:

Descrição	Controladora		Consolidado	
	30/06/19	31/12/18	30/06/19	31/12/18
Edificações e instalações frigoríficas	2.898.972	2.898.972	5.939.334	5.970.861
Estoques	446.972	446.972	952.551	956.777
Armazem de terceiros	212.553	212.553	253.939	258.424
Veículos	20.805	22.005	36.302	37.739
Transporte de mercadorias	114.966	68.032	193.806	148.065
Garantia de diretores	27.000	193.740	50.020	217.003
Responsabilidade civil	191.610	25.500	796.460	640.578
Aeronave	15.689	224.006	398.909	611.486
Outros	149.988	329.481	153.125	332.033
	<u>4.078.555</u>	<u>4.421.261</u>	<u>8.774.446</u>	<u>9.172.966</u>

**30. Resultado de operações descontinuadas**

- **Alienação do negócio *Keystone Foods***

Em 29 de março de 2018, o Conselho de Administração deliberou sobre a disponibilização dos ativos da unidade de negócios Keystone Foods, e autorizou a administração da Companhia a realizar todos os esforços para o cumprimento desta deliberação.

Em 30 de novembro de 2018, a Companhia concluiu a transação de alienação do negócio Keystone Foods para a Tyson Foods, Inc. (“Tyson”), O valor da transação foi de US\$ 2,4 bilhões sendo que o valor efetivamente recebido, nesta data, pela Marfrig, após ajustes contratuais, como a exclusão da dívida líquida da Keystone Foods, é de US\$ 1,4 bilhão, conforme demonstrado abaixo:

	<u>R\$ Mil</u>
Preço de venda	9.088.080
(-) Ajuste preço de venda (*)	(5.007.802)
(-) Despesas com assessores jurídicos e consultores externos	(57.681)
(=) Preço de venda ajustado	<u>4.022.597</u>
(+) Baixa de Ativos e Outros resultados abrangentes	1.197.409
<b>(=) Resultado apurado na operação de venda antes dos impostos</b>	<b><u>5.220.006</u></b>
(-) Imposto de renda e Contribuição social	(1.774.802)
<b>(=) Resultado da operação</b>	<b><u>3.445.204</u></b>

(\*) O ajuste no preço de venda decorre substancialmente da exclusão da dívida líquida das empresas negociadas, participação minoritária, capital de giro e outros, conforme previsão contratual.

Os ganhos e perdas do exercício corrente, relacionados ao negócio vendido, foram classificados para o grupo de “Resultado líquido no exercício das operações descontinuadas”, bem como os ganhos e perdas do exercício comparativo foram reclassificados conforme previsto na NBC TG 31/R4 (Deliberação CVM 598/09) - Ativo não circulante mantido para venda e operação descontinuada.

**MARFRIG GLOBAL FOODS S.A.**

Notas explicativas às informações contábeis intermediárias individuais (Controladora) e consolidadas  
 Períodos findos em 30 de junho de 2019 e 2018  
 (Valores expressos em milhares de Reais, exceto quando de outra forma indicado)

- **Operações descontinuadas**

Conforme descrito nas transações de alienações do negócio Keystone Foods, o resultado das operações descontinuadas e o fluxo de caixa para os períodos findos em 30 de junho de 2019 e 2018, são resumidos a seguir:

**Resultado das operações descontinuadas**

	<b>Consolidado</b>	
	<b>30/06/2019</b>	<b>30/06/2018</b>
Receita Líquida	-	4.795.364
Custo dos produtos vendidos	-	(4.435.169)
Lucro Bruto	-	360.195
Receitas (despesas) operacionais e financeiras	-	(195.455)
Resultado operacional	-	164.740
Imposto de Renda e Contribuição Social	-	(66.764)
<b>Resultado das operação descontinuadas</b>	<b>-</b>	<b>97.976</b>
Participação dos acionistas não-controladores	-	(8.696)
<b>Resultado líquido das operações descontinuadas</b>	<b>-</b>	<b>89.280</b>

**Fluxo de caixa das operações descontinuadas**

	<b>Consolidado</b>	
	<b>30/06/2019</b>	<b>30/06/2018</b>
Resultado do exercício	-	89.280
Itens que não afetam o caixa	-	179.477
Provenientes das mutações patrimoniais	(49.364)	(203.373)
Utilizado nas atividades de investimento	-	(190.227)
Utilizado nas atividades de financiamento	-	404.968
Variação cambial s/caixa e equivalente de caixa	-	44.651
Fluxo das operações descontinuadas	<b>(49.364)</b>	<b>324.776</b>
Caixa das operações	-	(523.322)
<b>Fluxo de caixa das Operações descontinuadas líquido de caixa</b>	<b>(49.364)</b>	<b>(198.546)</b>

**31. Partes relacionadas****31.1. Partes relacionadas com a Controladora**

As tabelas a seguir, exceto quando se tratar das operações vinculadas aos acionistas controladores, mostram as operações entre a Companhia e suas subsidiárias integrais:

**MARFRIG GLOBAL FOODS S.A.**

Notas explicativas às informações contábeis intermediárias individuais (Controladora) e consolidadas  
Períodos findos em 30 de junho de 2019 e 2018  
(Valores expressos em milhares de Reais, exceto quando de outra forma indicado)

	Controladora							
	Saldos em aberto				Reconhecidos no resultado			
	Valores a receber		Valores a pagar		Receitas		Despesas	
	30/06/19	31/12/18	30/06/19	31/12/18	30/06/19	30/06/18	30/06/19	30/06/18
Prestcott International S.A.	-	1.211	544	6.648	-	-	1.492	3.531
Establecimientos Colonia S.A.	601	6.824	620	2.329	5.833	34.781	6.587	3.556
Frigorífico Tacuarembó S.A.	1.831	3.338	21.420	35.139	2.157	555	7.072	5.516
Inaler S.A.	-	1.001	253	3.204	-	-	3.125	5.236
Marfrig Argentina S.A.	290.709	258.765	1.476	3.657	-	-	5.678	3.795
Marfrig Chile S.A.	52.402	31.435	314	71	176.567	170.385	4.795	2.086
Marfrig Holdings (Europe) BV	99	100	9.629.098	9.480.517	-	-	-	-
Marfrig Overseas Ltd.	14	15	736.733	721.723	-	-	-	-
MFG Comercializadora de Energia Ltda	13.109	12.070	-	-	-	-	21.981	18.264
Masplen Ltd	398.420	398.278	170	47	103.698	84.473	400	-
Marfrig Beef UK Limited	225.733	313.428	4.815.765	4.364.655	1.166.178	1.424.343	-	-
Marfrig Beef International Limited	30.320	6.849	-	-	-	2.393	-	-
MFG Holdings SAU	9.464	-	-	-	16.108	-	-	-
Acionistas controladores	1	5	6.794	-	10	12	-	-
Pessoal chave da administração	-	4	215	-	55	10	1.695	678
Outras partes relacionadas	4	3	93.742	35.891	20	10	67.054	76.278
	<b>1.022.707</b>	<b>1.033.326</b>	<b>15.307.144</b>	<b>14.653.881</b>	<b>1.470.626</b>	<b>1.716.962</b>	<b>119.879</b>	<b>118.940</b>

A natureza dos relacionamentos entre as empresas do Grupo Marfrig é representada por transações mercantis (compras e vendas) e remessas de numerários para pagamento de tais transações e para capital de giro.

As transações (títulos a receber e a pagar) entre as empresas relacionadas no Brasil (Controladora e Controladas) são geridas por meio de conta correntes entre as empresas tendo como princípio o sistema de caixa centralizado gerido pela Controladora. Nas transações de mútuos com empresas Controladas no exterior é aplicada a taxa de juros de 3% mais a LIBOR (*London Interbank Offered Rate*) de 6 (seis) meses.

As transações de compra ou venda de produtos acompanham o valor de mercado, não havendo exigência de garantias e, tampouco, perdas estimadas para créditos de liquidação duvidosa. Tais operações envolvem compra e venda de carne *in natura* e produtos industrializados de bovinos, aves e ovinos.

As operações entre as empresas Controladas não impactam as informações contábeis intermediárias consolidadas, haja vista que são eliminadas no processo de consolidação.

**31.2. Partes relacionadas consolidada**

	Consolidado							
	Saldos em aberto				Reconhecidos no resultado			
	Valores a receber		Valores a pagar		Receitas		Despesas	
	30/06/19	31/12/18	30/06/19	31/12/18	30/06/19	30/06/18	30/06/19	30/06/18
Acionistas controladores	1	5	6.794	-	10	12	-	-
Pessoal chave da administração	-	3	307	429	58	12	1.695	678
Outras partes relacionadas	4	3	93.742	35.936	20	10	67.054	76.278
	<b>5</b>	<b>11</b>	<b>100.843</b>	<b>36.365</b>	<b>88</b>	<b>34</b>	<b>68.749</b>	<b>76.956</b>

## MARFRIG GLOBAL FOODS S.A.

Notas explicativas às informações contábeis intermediárias individuais (Controladora) e consolidadas  
Períodos findos em 30 de junho de 2019 e 2018  
(Valores expressos em milhares de Reais, exceto quando de outra forma indicado)

### 31.3. Acionistas controladores

Foram celebrados contratos de fiança com o acionista controlador, MMS Participações Ltda., no qual o mesmo oferece garantia para determinadas obrigações da Companhia. Essas transações foram realizadas em condições de mercado dentro de diretrizes internas formalmente estabelecidas pela Companhia.

### 31.4. Outras partes relacionadas

Os acionistas controladores detêm quotas em outras entidades que conduziram negócios com o Grupo Marfrig e o valor agregado das transações está representado no quadro acima como “outras partes relacionadas”. As transações são majoritariamente relacionadas à venda de animais para abate, bem como serviços logísticos associados. Estas transações são realizadas em condições de mercado dentro de diretrizes internas formalmente estabelecidas pela Companhia, e são verificadas pela administração da Companhia de forma periódica para atestar sua adequação às condições mercadológicas.

### 31.5. Empreendimentos controlados em conjunto - *Joint Venture*

A controlada indireta Beef Holdings Limited possui 1 empreendimento controlado em conjunto (*Joint Venture*), avaliados pelo método de equivalência patrimonial.

O quadro a seguir resume as principais informações financeiras dos empreendimentos controlados em conjunto não consolidados nas informações contábeis intermediárias conforme NBC TG 18/R3 - Investimento em coligada, controlada e empreendimento controlado em conjunto.

	% Participação	País	Total de ativos	Total de passivos	Lucro Líquido (prejuízo) do Exercício
COFCO-Keystone Supply Chain	45,00%	China	114.693	114.917	(1)
Total			114.693	114.917	(1)

## 32. Remuneração dos administradores

Conforme permitido pela NBC TG 21/R3 (Deliberação CVM 673/11) e com base nas orientações contidas no Ofício Circular CVM/SNC/SEP/Nº 003/2011, a Administração optou por não divulgar novamente o detalhamento apresentado nesta nota explicativa – Remuneração dos Administradores e seus subitens (Conselho de Administração, Diretores estatutários, Conselho Fiscal, Plano de opção de compra de ações – *STOCK OPTION PLAN*), no sentido de evitar repetições de informações já divulgadas nas demonstrações contábeis do exercício findo em 31 de dezembro de 2018, de modo a permitir que os usuários ampliem o seu entendimento.

### 32.1. Remuneração consolidada

A remuneração dos administradores e conselheiros compreende os rendimentos de oito membros do Conselho de Administração (os outros dois membros optaram por não receber as remunerações como Conselheiros, sendo que um deles também é membro da Diretoria Estatutária, logo é remunerado por esse órgão), seis membros do Conselho Fiscal (sendo três membros suplentes) e seis membros da Diretoria Estatutária.

O valor agregado das remunerações recebidas pelos administradores e conselheiros da Companhia Controladora é definido por meio de práticas de mercado, com a participação do Comitê de Remuneração, Governança Corporativa e Recursos Humanos. O comitê é formado exclusivamente por

**MARFRIG GLOBAL FOODS S.A.**

Notas explicativas às informações contábeis intermediárias individuais (Controladora) e consolidadas  
Períodos findos em 30 de junho de 2019 e 2018  
(Valores expressos em milhares de Reais, exceto quando de outra forma indicado)

membros do Conselho de Administração da Companhia sendo um desses membros o Coordenador do Comitê.

	30/06/19	30/06/18
Remuneração consolidada dos Administradores	12.908	20.532
<b>Total</b>	<b>12.908</b>	<b>20.532</b>

**32.2. Plano de opção de compra de ações – STOCK OPTION PLAN**

Durante o período findo em 30 de junho de 2019, foram transferidas 698.615 ações aos administradores da Companhia dentro dos planos de opção de ações. A movimentação nas opções exercidas ao longo do período é demonstrada nas tabelas a seguir:

Total de opções exercidas por mês		
	Quantidade de ações exercidas	Preço Médio de Mercado <sup>1</sup> (R\$ por ação)
Janeiro/19	114	5,77
Fevereiro/19	-	5,80
Março/19	98.210	5,87
Abril/19	155.318	6,82
Maió/19	290.010	6,81
Junho/19	154.963	6,57
<b>Opções Exercidas - 2019</b>	<b>698.615</b>	

<sup>1</sup> Cotação de média mensal divulgada pela B3 S.A. - Brasil, Bolsa, Balcão, referente às ações ordinárias da Marfrig, sob o código MRFG3.

Movimentação Consolidada	2019	2018
<b>(Opções)</b>		
<b>Saldo inicial</b>	<b>3.081.827</b>	<b>2.009.227</b>
Opções outorgadas	-	2.017.344
Opções exercidas	(698.615)	(791.664)
Opções canceladas e vencidas	-	(153.080)
<b>Saldo final</b>	<b>2.383.212</b>	<b>3.081.827</b>

A diluição prevista da participação dos atuais acionistas, quando do exercício das opções de ações na data de performance (“*vesting*”) é de 0,38% do total de ações em 30 de junho de 2019, conforme detalhado na tabela a seguir:

Percentual de Diluição	Plano				Total
	ESP IX LP 14-15	ESP X LP 15-16	ESP XI LP 16-17	ESP XII LP 17-18	
Data de concessão	24/06/2015	07/11/2016	20/12/2017	25/09/2018	
Contratos em aberto	120.413	330.891	259.196	1.672.712	2.383.212
Ações em tesouraria					(1.689.860)
Total de ações exceto ações em tesouraria					619.589.962
Percentual de diluição	0,02%	0,05%	0,04%	0,27%	0,38%

A Companhia reconheceu despesas relativas às outorgas dos planos vigentes no período findo em 30 de junho de 2019, conforme detalhado na tabela a seguir:

**MARFRIG GLOBAL FOODS S.A.**

Notas explicativas às informações contábeis intermediárias individuais (Controladora) e consolidadas  
 Períodos findos em 30 de junho de 2019 e 2018  
 (Valores expressos em milhares de Reais, exceto quando de outra forma indicado)

Efeitos decorrentes do exercício de opções (R\$ mil)	2019	2018
Valor Recebido pela venda de ações - Opções exercidas	2.083,7	2.068,5
(-) Custo das ações em tesouraria alienadas	(3.850,6)	(4.741,3)
<b>Efeito na alienação das ações</b>	<b>(1.766,9)</b>	<b>(2.672,8)</b>

Devido ao exercício das opções a Companhia incorreu na absorção nos custos de ações em tesouraria alienadas no montante de R\$3.851. Em 30 de junho de 2019, o valor contábil das ações em tesouraria estava registrado no patrimônio líquido da Companhia ao montante de R\$9.314 (em 31 de dezembro de 2018, o valor era R\$11.644).

O valor justo das opções foi mensurado de forma indireta, se baseando no modelo de precificação Black-Scholes, com base nas seguintes premissas:

- **Desvio Padrão:** 44,79%. A medida utilizada para estimar a volatilidade, levando em conta os preços diários das ações da Companhia negociadas no pregão da B3 sob o código MRFG3, no período de 01/01/2019 a 30/06/2019;
- **Taxa de juros livre de risco:** 6,26% a.a. A Companhia utiliza como taxa de juros livre de risco a Taxa de Juros de Longo Prazo – TJLP, anualizada na data do cálculo e disponível no website da receitafederal-idg.receita.fazenda.gov.br/orientacao/tributaria/pagamentos-e-parcelamentos/taxa-de-juros-de-longo-prazo-tjlp.

O valor justo das opções em 30/06/2019 se estabeleceu entre o mínimo de R\$2,93 e o máximo de R\$3,92 por ação para os planos ESPECIAIS.

A movimentação dos programas de opções é demonstrada a seguir:

Planos	Data de concessão	Período de performance (carência)	Expiração da opção	Opções concedidas	Opções vestidas	Opções exercidas no período	Opções canceladas / vencidas no período	Opções exercidas / canceladas em períodos anteriores	Contratos em aberto	Preço de exercício da opção
Opções Exercidas/ Canceladas em Períodos Anteriores				<b>10.950.356</b>	<b>7.660.247</b>			<b>6.923.785</b>	<b>3.081.827</b>	
ESP IX LP 14-15	24/06/2015	03/03/2019	02/09/2019	395.069	395.069	157.971	0	116.685	120.413	R\$ 2,3720
ESP X LP 15-16	07/11/2016	03/03/2019	02/09/2019	306.410	306.410	154.149	0	63.820	88.441	R\$ 3,0281
ESP X LP 15-16	07/11/2016	03/03/2020	02/09/2020	306.219	29.658	0	0	63.769	242.450	R\$ 3,0281
ESP XI LP 16-17	20/12/2017	03/03/2018	02/09/2018	126.517	126.517	114	0	126.403	0	R\$ 3,3592
ESP XI LP 16-17	20/12/2017	03/03/2019	02/09/2019	126.517	126.517	75.251	0	14.982	36.284	R\$ 3,3592
ESP XI LP 16-17	20/12/2017	03/03/2020	02/09/2020	126.517	7.368	0	0	14.982	111.535	R\$ 3,3592
ESP XI LP 16-17	20/12/2017	03/03/2021	02/09/2021	126.337	7.368	0	0	14.960	111.377	R\$ 3,3592
ESP XII LP 17-18	25/09/2018	03/03/2019	02/09/2019	504.385	504.385	311.130	0	8.378	184.877	R\$ 3,1789
ESP XII LP 17-18	25/09/2018	03/03/2020	02/09/2020	504.385	0	0	0	8.378	496.007	R\$ 3,1789
ESP XII LP 17-18	25/09/2018	03/03/2021	02/09/2021	504.385	0	0	0	8.378	496.007	R\$ 3,1789
ESP XII LP 17-18	25/09/2018	03/03/2022	02/09/2022	504.189	0	0	0	8.368	495.821	R\$ 3,1789
<b>Total em</b>	<b>30/06/2019</b>			<b>10.950.356</b>	<b>8.922.718</b>	<b>698.615</b>	<b>0</b>	<b>7.868.529</b>	<b>2.383.212</b>	

**MARFRIG GLOBAL FOODS S.A.**

Notas explicativas às informações contábeis intermediárias individuais (Controladora) e consolidadas  
Períodos findos em 30 de junho de 2019 e 2018  
(Valores expressos em milhares de Reais, exceto quando de outra forma indicado)

Planos	Data de concessão	Valor de mercado das opções não vestidas ao final do período (R\$ mil)	Valor de mercado das opções vestidas em aberto ao final do período (R\$ mil)	Efeitos no resultado do período em caso de contabilização (R\$ mil)
ESP IX LP 14-15	24/06/2015	471,8	471,8	378,1
		<b>471,8</b>	<b>471,8</b>	<b>378,1</b>
ESP X LP 15-16	07/11/2016	288,5	288,5	219,7
ESP X LP 15-16	07/11/2016	823,7	0,0	602,2
		<b>1.112,2</b>	<b>288,5</b>	<b>821,8</b>
ESP XI LP 16-17	20/12/2017	n/a	n/a	0,0
ESP XI LP 16-17	20/12/2017	106,3	106,3	78,1
ESP XI LP 16-17	20/12/2017	344,9	0,0	240,1
ESP XI LP 16-17	20/12/2017	377,2	0,0	239,7
		<b>828,5</b>	<b>106,3</b>	<b>557,9</b>
ESP XII LP 17-18	25/09/2018	575,2	575,2	431,3
ESP XII LP 17-18	25/09/2018	1.615,9	0,0	1.157,2
ESP XII LP 17-18	25/09/2018	1.747,9	0,0	1.157,2
ESP XII LP 17-18	25/09/2018	1.872,7	0,0	1.156,7
		<b>5.811,7</b>	<b>575,2</b>	<b>3.902,3</b>
<b>Total em</b>	<b>30/06/2019</b>	<b>8.224,2</b>	<b>1.441,8</b>	<b>5.660,2</b>

**33. Informações adicionais às demonstrações dos fluxos de caixa**

Em atendimento a NBC TG 03/R3 - Demonstração dos Fluxos de Caixa, o quadro a seguir demonstra as alterações dos passivos provenientes das atividades de financiamento, decorrentes dos fluxos de caixa e de não caixa:

Descrição	Controladora					Saldo em 30/06/2019
	Saldo em 31/12/2018	Alterações não caixa			Saldo em	
	Fluxo de caixa	Adoção IFRS 16	Movimento de taxa de câmbio	Alteração no valor justo		
Empréstimos, financiamentos e debentures	2.199.815	519.994	-	(67.460)	26.284	2.678.633
Arrendamentos a pagar	4.123	(15.580)	145.784	-	5.377	139.704
Reservas de capital, opções outorgadas e ações em tesouraria	47.614	2.330	-	-	(2.083)	47.861
	<b>2.251.552</b>	<b>506.744</b>	<b>145.784</b>	<b>(67.460)</b>	<b>29.578</b>	<b>2.866.198</b>

Descrição	Consolidado					Saldo em 30/06/2019	
	Saldo em 31/12/2018	Alterações não caixa			Saldo em		
	Fluxo de caixa	Combinação de Negócios	Adoção IFRS 16	Movimento de taxa de câmbio	Alteração no valor justo		
Empréstimos, financiamentos e debentures	15.233.350	832.519	85.458	-	(280.386)	679.451	16.550.392
Arrendamentos a pagar	5.311	(4.046)	-	501.298	(2.454)	11.525	511.634
Reservas de capital, opções outorgadas e ações em tesouraria	47.614	2.330	-	-	-	(2.083)	47.861
	<b>15.286.275</b>	<b>830.803</b>	<b>85.458</b>	<b>501.298</b>	<b>(282.840)</b>	<b>688.893</b>	<b>17.109.887</b>

**34. Eventos subsequentes****Acordo para produção e comercialização de produtos à base de proteína vegetal no Brasil**

Em 06 de agosto de 2019, a Companhia firmou um acordo de exclusividade com a gigante americana Archer Daniels Midland Company (ADM) para produção e comercialização de produtos à base de proteína vegetal no Brasil.

## **MARFRIG GLOBAL FOODS S.A.**

### **Notas explicativas às informações contábeis intermediárias individuais (Controladora) e consolidadas Períodos findos em 30 de junho de 2019 e 2018 (Valores expressos em milhares de Reais, exceto quando de outra forma indicado)**

O acordo firmado entre Marfrig e ADM estabelece que as empresas trabalharão em conjunto para desenvolver produtos vegetais. A empresa americana ficará responsável pela produção e fornecimento da base vegetal, principal matéria-prima utilizada no processo. A Marfrig, por sua vez, produzirá, distribuirá e venderá os produtos para *food service* e varejo.

A produção do hambúrguer vegetal no Brasil será iniciada na unidade da Marfrig em Várzea Grande, no Mato Grosso. A base vegetal sairá diretamente da fábrica da ADM para a planta da Marfrig.

Os primeiros hambúrgueres vegetais produzidos pela parceria entre Marfrig e ADM chegarão ao mercado no Brasil ainda este ano e, posteriormente, será destinado também à exportação. Na primeira fase do lançamento, os produtos serão fornecidos ao *food service*. Em seguida, o hambúrguer vegetal começará a ser distribuído para o varejo. A Marfrig lançará uma marca específica para produtos de origem vegetal.

#### **Sustainable Transition Bond**

Em 30 de julho de 2019, a Companhia informou que a sua subsidiária NBM US Holdings, Inc. (“Emissora”) concluiu nesta data uma oferta no exterior de senior notes (“Sustainable Transition Bond”), no valor total de US\$ 500 milhões. A emissão teve demanda próxima a 3 vezes o valor da oferta, proveniente principalmente de investidores da Europa, Estados Unidos e Ásia.

O Sustainable Transition Bond com vencimento em 2029, foi emitido com taxa de juros de 6,625% a.a., e recebeu classificação de risco em moeda estrangeira de “BB-“pela Standard & Poors e “BB-“ pela Fitch Ratings.

A operação tem como garantidoras a Marfrig Global Foods S.A., MARB BondCo PLC, Marfrig Holdings (Europe) B.V. and Marfrig Overseas Limited.

Os recursos captados com a emissão serão investidos no processo de compra de gado proveniente do Bioma Amazônia, mais especificamente nos estados do Mato Grosso, Pará e Rondônia e que atendam critérios específicos, visando um controle sobre desmatamento, não utilização de terras indígenas, erradicação do trabalho escravo e infantil, através de um maior controle da rastreabilidade do gado, com inovações desenvolvidas pela Companhia.

#### **Encerramento das negociações entre a Marfrig e a BRF S.A.**

Em 11 de julho de 2019, a Companhia informou o encerramento das negociações visando a combinação da totalidade de suas operações e da BRF S.A. O encerramento das negociações foi motivado pelo fato de que as administrações de Marfrig e BRF S.A. não chegaram a um consenso em relação à governança da sociedade que resultaria de uma eventual implementação da Operação.

A Companhia ressalta que o encerramento acima referido não afetará outras parcerias comerciais existentes entre a Companhia e a BRF S.A.

#### **Elevação da nota de classificação de risco de crédito**

Em 04 de julho de 2019, a Companhia informou que a agência de classificação de risco Moody’s elevou a nota de crédito da Companhia de B2 para B1, com outlook estável, tendo para tanto, considerado a

**MARFRIG GLOBAL FOODS S.A.**

Notas explicativas às informações contábeis intermediárias individuais (Controladora) e consolidadas  
Períodos findos em 30 de junho de 2019 e 2018  
(Valores expressos em milhares de Reais, exceto quando de outra forma indicado)

melhora do perfil de alavancagem da Companhia após a conclusão da aquisição do controle da National Beef e a formalização da venda da Keystone Foods, além da estratégia de atuação em produtos com maior valor agregado e a performance da operação da América do Norte.

A agência também destacou, que a nova nota de crédito considera a evolução observada nas práticas de governança corporativa da Companhia. “A Marfrig revisou seu Código de Ética e Conduta e sua Política Anticorrupção, implementando novas políticas de governança, incluindo políticas financeiras formais claras sobre risco de liquidez (concentração limite de vencimentos de dívidas de curto prazo e caixa) e metas de alavancagem”

\* \* \*

## **Declaração dos Diretores sobre as Demonstrações Financeiras**

### **Declaração da Diretoria sobre as Demonstrações Financeiras**

Em observância às disposições constantes da Instrução CVM nº 480, a Diretoria declara que discutiu, reviu e concordou com as demonstrações financeiras relativas ao segundo trimestre do exercício social de 2019.

São Paulo, 14 de agosto de 2019.

#### **Diretores:**

---

**José Eduardo de Oliveira Miron**  
Diretor Presidente

---

**Marco Antonio Spada**  
Diretor Administrativo e Financeiro e DRI

---

**Heraldo Geres**  
Diretor Jurídico

---

**Fabio Taiate Cunha Vasconcellos**  
Diretor de Planejamento e Gestão

---

**Tang David**  
Diretor

---

**Rodrigo Marçal Filho**  
Diretor

## **Declaração dos Diretores sobre o Parecer dos Auditores Independentes**

### Declaração da Diretoria sobre o Parecer dos Auditores Independentes

Em observância às disposições constantes da Instrução CVM nº 480, a Diretoria declara que discutiu, reviu e concordou com as opiniões expressas no parecer dos auditores independentes sobre as demonstrações financeiras relativas ao segundo trimestre do exercício social de 2019.

São Paulo, 14 de agosto de 2019.

#### **Diretores:**

---

**José Eduardo de Oliveira Miron**  
Diretor Presidente

---

**Marco Antonio Spada**  
Diretor Administrativo e Financeiro e DRI

---

**Heraldo Geres**  
Diretor Jurídico

---

**Fabio Taiate Cunha Vasconcellos**  
Diretor de Planejamento e Gestão

---

**Tang David**  
Diretor

---

**Rodrigo Marçal Filho**  
Diretor