

Tornar a saúde acessível para que todos possam viver mais e melhor

Mensagem da Administração

Em um ano extremamente difícil e triste para todos, percebemos claramente o valor da dedicação de nossas pessoas, principalmente aquelas que não puderam trabalhar a distância e que mantiveram nossas operações em pé. Tivemos que nos adaptar às novas formas de trabalho, priorizando as atividades produtivas. Nós nos comprometemos com a manutenção dos empregos e abrimos mão de benefícios e incentivos que pudessem impactar na renda dos nossos 7,6 mil colaboradores.

Destinamos mais de R\$ 31 milhões para ajuda humanitária por meio de doação de equipamentos de proteção individual, álcool em gel, cestas básicas, medicamentos e ampliação de leitos hospitalares. Adaptamos o Instituto Eurofarma para darmos continuidade às atividades por meio do ensino a distância, com mais de 11 mil atendimentos, incluindo os cursos de formação técnica e de apoio à geração de renda.

Assim como todo o mercado, tivemos muitas dificuldades em nossas operações, principalmente, no primeiro semestre, para trazer os insumos necessários a nossa produção. Fizemos muitas contratações para proteger e manter afastado nosso grupo de pessoas mais vulneráveis e, ainda, lidamos com uma brutal desvalorização cambial, que impactou muito negativamente todo o setor farmacêutico.

Nossas vendas líquidas atingiram R\$ 5,7 bilhões, com crescimento de 19% em relação a 2019, mantendo nosso crescimento médio de 16% nos últimos 15 anos. Nosso Ebitda atingiu R\$ 1,3 bilhão, impactado positivamente por economias não recorrentes e, em grande parte, indesejáveis. No Brasil, nosso maior mercado, ganhamos *market share* em quase todas as nossas Unidades de Negócios e somos líderes em produtos lançados nos últimos 24 meses, com uma participação de 8,5%, bem maior que nossa participação no mercado total, o que nos sinaliza tendência de crescimento e ótima perspectiva futura.

Nossos estoques, em poder da cadeia de distribuição, em média não ultrapassam 50 dias, e nossas vendas totais retornam em menos de 60 dias. Mantivemos nossa nota de *rating* AAA, publicada pela agência Fitch, e chegamos ao final de 2020 com uma dívida líquida de 0,47 Ebitda. Em um movimento muito importante para uma empresa familiar, conseguimos viabilizar uma boa maneira de dar a saída para os dois acionistas minoritários.

Continuamos acreditando que o único caminho para a perpetuação da empresa é a inovação. Inauguramos o EuroLab, um dos mais modernos centros de pesquisa e desenvolvimento da América Latina. Nele, trabalhamos mais de 400 profissionais dedicados ao desenvolvimento de novos produtos genéricos, inovações incrementais e radicais. A eles, confiamos a construção do nosso futuro.

Em nosso longo, difícil e tortuoso processo de internacionalização, conseguimos, pela primeira vez, um pequeno resultado positivo; ganhamos *market share* em todos os mercados mais relevantes e percebemos claramente que as plataformas montadas para receber novos produtos em cada país estão em linha com a meta estabelecida em nosso Planejamento Estratégico de sermos, até 2022, um dos três maiores grupos da região de capital latino-americano. Para isso, também adquirimos uma importante linha de produtos no México, que nos garantirá, a partir de 2021, iniciar atividades no último mercado da região que não estávamos presentes. Realizamos os investimentos previstos e tivemos acesso a todo o capital que precisávamos para suportar nossas metas de expansão. Entre eles, a nova planta de Montes Claros (MG), a ser inaugurada em 2022, que deve dobrar nossa capacidade produtiva nos próximos 3 anos.

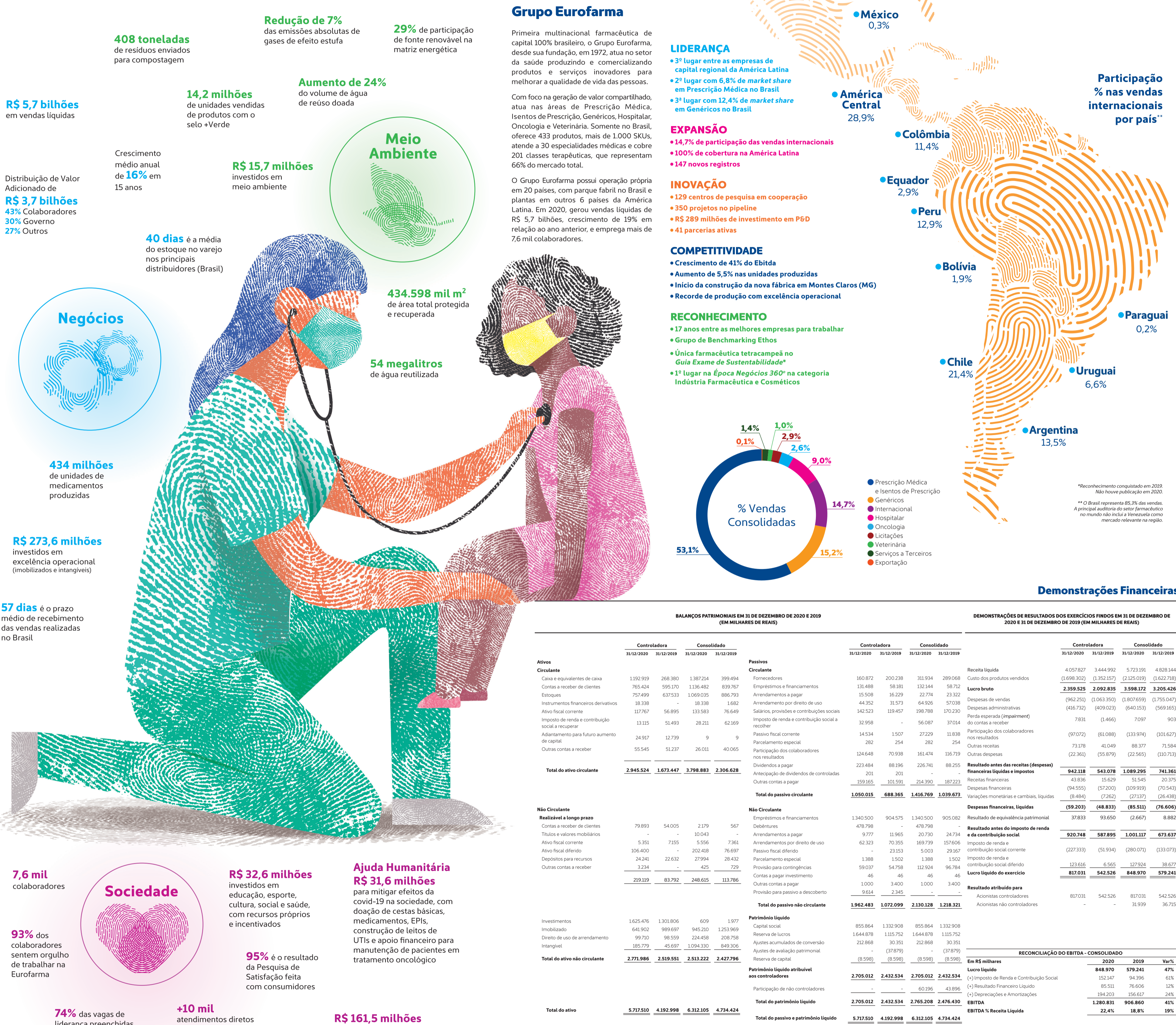
Criamos o Comitê ESG, assumimos o compromisso de neutralizar nossas emissões diretas com apoio às iniciativas de proteção da Amazônia, lançamos um forte programa de diversidade e realizamos um extenso trabalho para definição de nosso propósito e causas. Pelo 17º ano consecutivo, estamos entre as melhores empresas para trabalhar, não só no Brasil, como em vários países da região. Seguimos com um índice de aprovação por parte dos colaboradores superior a 90% e com *turnover* voluntário inferior a 2,5%.

Nosso programa de empreendedorismo e fomento à startups avançou com a 3ª edição do Synapsis e nosso fundo de *venture capital*, Neuron, já contabiliza 5 empresas investidas, mantendo o foco no setor de saúde. Esse ecossistema nos permite conhecer e antecipar tendências, como a individualização de produtos e serviços com uso de inteligência artificial, ampliação de banco de dados e plataformas de *e-commerce*.

Em um ano extremamente desafiador, a conexão com nosso tempo se fez em todas as frentes, principalmente as conexões humanas. Por isso, aos nossos colaboradores, muito obrigado pelo grande comprometimento, que possibilitou à Eurofarma seguir com sua missão e não parar. A credibilidade e as relações de confiança que construímos ao longo de décadas mostrou ainda mais seu valor nesse período, com nossa grande Força de Vendas trabalhando de forma inédita e bem-sucedida.

Saúde é o que nos move e é o que desejamos para todos.

Maurizio Billi
Presidente



408 toneladas de resíduos enviados para compostagem

Redução de 7% das emissões absolutas de gases de efeito estufa

29% de participação de fonte renovável na matriz energética

Aumento de 24% do volume de água de reuso doada

14,2 milhões de unidades vendidas de produtos com o selo +Verde

R\$ 5,7 bilhões em vendas líquidas

Crescimento médio anual de **16%** em 15 anos

R\$ 15,7 milhões investidos em meio ambiente

Distribuição de Valor Adicionado de **R\$ 3,7 bilhões**
43% Colaboradores
30% Governo
27% Outros

40 dias é a média do estoque no varejo nos principais distribuidores (Brasil)

Negócios

434 milhões de unidades de medicamentos produzidas

R\$ 273,6 milhões investidos em excelência operacional (imobilizados e intangíveis)

57 dias é o prazo médio de recebimento das vendas realizadas no Brasil

7,6 mil colaboradores

R\$ 32,6 milhões investidos em educação, esporte, cultura, social e saúde, com recursos próprios e incentivados

93% dos colaboradores sentem orgulho de trabalhar na Eurofarma

95% é o resultado da Pesquisa de Satisfação feita com consumidores

+10 mil atendimentos diretos realizados anualmente pelo Instituto Eurofarma, nos últimos 5 anos

R\$ 161,5 milhões distribuídos aos colaboradores como participação nos resultados

Grupo Eurofarma

Primeira multinacional farmacêutica de capital 100% brasileiro, o Grupo Eurofarma, desde sua fundação, em 1972, atua no setor da saúde produzindo e comercializando produtos e serviços inovadores para melhorar a qualidade de vida das pessoas.

Com foco na geração de valor compartilhado, atua nas áreas de Prescrição Médica, Isentos de Prescrição, Genéricos, Hospitalar, Oncologia e Veterinária. Somente no Brasil, oferece 433 produtos, mais de 1.000 SKUs, atende a 30 especialidades médicas e cobre 201 classes terapêuticas, que representam 66% do mercado total.

O Grupo Eurofarma possui operação própria em 20 países, com parque fabril no Brasil e plantas em outros 6 países da América Latina. Em 2020, gerou vendas líquidas de R\$ 5,7 bilhões, crescimento de 19% em relação ao ano anterior, e emprega mais de 7,6 mil colaboradores.

LIDERANÇA

- 3º lugar entre as empresas de capital regional da América Latina
- 2º lugar com 6,8% de *market share* em Prescrição Médica no Brasil
- 3º lugar com 12,4% de *market share* em Genéricos no Brasil

EXPANSÃO

- 14,7% de participação das vendas internacionais
- 100% de cobertura na América Latina
- 147 novos registros

INOVAÇÃO

- 129 centros de pesquisa em cooperação
- 350 projetos no pipeline
- R\$ 289 milhões de investimento em P&D
- 41 parcerias ativas

COMPETITIVIDADE

- Crescimento de 41% do Ebitda
- Aumento de 5,5% nas unidades produzidas
- Início da construção da nova fábrica em Montes Claros (MG)
- Recorde de produção com excelência operacional

RECONHECIMENTO

- 17 anos entre as melhores empresas para trabalhar
- Grupo de Benchmarking Ethos
- Única farmacêutica tetracampeã no *Guia Exame de Sustentabilidade**
- 1º lugar na *Época Negócios 360°* na categoria Indústria Farmacêutica e Cosméticos



*Reconhecimento conquistado em 2019. Não houve publicação em 2020.
** O Brasil representa 85,3% das vendas. A principal auditoria do setor farmacêutico no mundo não inclui a Venezuela como mercado relevante na região.

Demonstrações Financeiras

BALANÇOS PATRIMONIAIS EM 31 DE DEZEMBRO DE 2020 E 2019 (EM MILHARES DE REAIS)						DEMONSTRAÇÕES DE RESULTADOS DOS EXERCÍCIOS FINDOS EM 31 DE DEZEMBRO DE 2020 E 31 DE DEZEMBRO DE 2019 (EM MILHARES DE REAIS)									
	Controladora		Consolidado			Controladora		Consolidado			Controladora		Consolidado		
	31/12/2020	31/12/2019	31/12/2020	31/12/2019		31/12/2020	31/12/2019	31/12/2020	31/12/2019		31/12/2020	31/12/2019	31/12/2020	31/12/2019	
Ativos						Passivos									
Circulante						Circulante									
Caixa e equivalentes de caixa	1.192.919	268.380	1.387.214	399.494	Fornecedores	160.872	200.238	311.934	289.068	Receita líquida	4.057.827	3.444.992	5.723.191	4.828.144	
Contas a receber de clientes	765.424	595.170	1.136.482	839.767	Emprestimos e financiamentos	131.488	58.181	132.144	58.712	Custo dos produtos vendidos	(1.698.302)	(1.352.157)	(2.125.019)	(1.622.718)	
Estoques	757.499	637.533	1.069.035	886.793	Arrendamentos a pagar	15.508	16.229	22.774	23.322	Lucro bruto	2.359.525	2.092.835	3.598.172	3.205.426	
Instrumentos financeiros derivativos	18.338	-	18.338	1.682	Arrendamento por direito de uso	44.352	31.573	64.926	57.038	Despesas de vendas	(962.251)	(1.063.350)	(1.807.659)	(1.755.047)	
Ativo fiscal corrente	117.767	56.895	133.583	76.649	Salários, provídeos e contribuições sociais	142.523	119.457	198.788	170.230	Despesas administrativas	(416.732)	(409.023)	(640.153)	(569.165)	
Imposto de renda e contribuição social a recuperar	13.115	51.493	28.211	62.169	Imposto de renda e contribuição social a receber	32.958	-	56.087	37.014	Perda esperada (impairment) do contas a receber	7.831	(1.466)	7.097	903	
Adiantamento para futuro aumento de capital	24.917	12.739	9	9	Passivo fiscal corrente	14.534	1.507	27.229	11.838	Participação dos colaboradores nos resultados	(97.072)	(61.088)	(133.974)	(101.627)	
Outras contas a receber	55.545	51.237	26.011	40.065	Parcelamento especial	282	254	282	254	Outras receitas	73.178	41.049	88.377	71.584	
Total do ativo circulante	2.945.524	1.673.447	3.798.883	2.306.628	Participação dos colaboradores nos resultados	124.648	70.938	161.474	116.719	Outras despesas	(22.361)	(55.879)	(22.565)	(110.713)	
						Dividendos a pagar	223.484	88.196	226.741	88.255	Resultado antes das receitas (despesas) financeiras líquidas e impostos	942.118	543.078	1.089.295	741.361
Não Circulante						Antecipação de dividendos de controladas	201	201	-	-	Receitas financeiras	43.836	15.629	51.545	20.375
Realizável a longo prazo						Outras contas a pagar	159.165	101.591	214.390	187.223	Despesas financeiras	(94.555)	(57.200)	(109.919)	(70.543)
Contas a receber de clientes	79.893	54.005	2.179	567	Total do passivo circulante	1.050.015	688.365	1.416.769	1.039.673	Variáveis monetárias e cambiais, líquidas	(8.484)	(7.262)	(27.137)	(26.438)	
Títulos e valores mobiliários	-	-	10.043	-	Não Circulante						Despesas financeiras, líquidas	(59.203)	(48.833)	(85.511)	(76.606)
Ativo fiscal diferido	5.351	7.155	5.556	7.361	Emprestimos e financiamentos	1.340.500	904.575	1.340.500	905.082	Resultado de equivalência patrimonial	37.833	93.650	(2.667)	8.882	
Depósitos para recursos	24.241	22.632	27.994	28.432	Debêntures	478.798	-	478.798	-	Resultado antes do imposto de renda e da contribuição social	920.748	587.895	1.001.117	673.637	
Outras contas a receber	3.234	-	425	729	Arrendamentos a pagar	9.777	11.965	20.730	24.734	Imposto de renda e contribuição social corrente	(227.333)	(51.934)	(280.071)	(133.073)	
						Arrendamentos por direito de uso	62.323	70.355	169.739	157.606	Imposto de renda e contribuição social diferido	123.616	6.565	127.924	38.677
Total do ativo não circulante	2.771.986	2.519.551	2.513.222	2.427.796	Parcelamento especial	1.388	1.502	1.388	1.502	Lucro líquido do exercício	817.031	542.526	848.970	579.241	
						Provisão para contingências	59.037	54.758	112.924	98.784	Resultado atribuído para				
Total do ativo	5.717.510	4.192.998	6.312.105	4.734.424	Outras contas a pagar investimento	46	46	46	46	Acionistas controladores	817.031	542.526	817.031	542.526	
						Provisão para passivo a descoberto	9.614	2.345	-	-	Acionistas não controladores	-	-	31.939	36.715
						Total do passivo não circulante	1.962.483	1.072.099	2.130.128	1.218.321	RECONCILIAÇÃO DO EBITDA - CONSOLIDADO				
						Patrimônio líquido						Em R\$ milhares	2020	2019	Var%
						Capital social	855.864	1.332.908	855.864	1.332.908	Lucro líquido	848.970	579.241	47%	
						Reserva de lucros	1.644.878	1.115.752	1.644.878	1.115.752	(+) Imposto de Renda e Contribuição Social	152.147	94.396	61%	
						Ajustes acumulados de conversão	212.868	30.351	212.868	30.351	(+) Resultado Financeiro Líquido	85.511	76.606	12%	
						Ajustes de avaliação patrimonial	-	(37.879)	-	(37.879)	(-) Depreciações e Amortizações	194.203	156.617	24%	
						Reserva de capital	(8.598)	(8.598)	(8.598)	(8.598)	EBITDA	1.280.831	906.860	41%	
						Patrimônio líquido atribuível aos controladores	2.705.012	2.432.534	2.705.012	2.432.534	EBITDA % Receita Líquida	22,4%	18,8%	19%	
						Participação de não controladores	-	-	60.196	43.896					
						Total do patrimônio líquido	2.705.012	2.432.534	2.765.208	2.476.430					
						Total do passivo e patrimônio líquido	5.717.510	4.192.998	6.312.105	4.734.424					

As Demonstrações Financeiras são auditadas pela KPMG Auditores Independentes e as versões completas estarão disponíveis no site da Eurofarma Laboratórios S.A.

As notas explicativas são parte integrante das demonstrações financeiras individuais e consolidadas.

Carmelita Bittencourt da Silva Esteves - Contadora CRC SP 194171/O-5