

Nossa essência

Prover saúde e bem-estar para a plena realização das pessoas

FLEURY S.A.
Companhia Aberta de Capital Autorizado
CNPJ/MF nº 60.840.055/0001-31 | NIRE 35300197534
www.fleury.com.br/ri



RELATÓRIO DA ADMINISTRAÇÃO 2020

Mensagem da Administração

De medicina diagnóstica ao maior ecossistema de saúde do Brasil

Em seus 95 anos de história, o Grupo Fleury nunca criou tantas novas oportunidades de crescimento quanto em 2020. A pandemia de COVID-19 fez com que "SAÚDE" se tornasse a maior prioridade para indivíduos e empresas no Brasil e no mundo. Como uma das empresas líderes neste setor no País, o Grupo Fleury se apoiou numa combinação única para superar os desafios, protagonizando uma retomada em "V" e encerrar o ano com o melhor trimestre de sua história - R\$ 1 bilhão de Receita Bruta. Foi graças ao engajamento dos seus mais de 10 mil colaboradores e 3 mil médicos, a confiança dos clientes, o desenvolvimento de conhecimento científico, a aceleração dos projetos digitais e a coragem para desbravar novos mercados que o Grupo conseguiu alcançar esse desempenho e manter a qualidade de atendimento em todas as suas frentes.

O ano de 2020 ficará marcado em nossa trajetória como o ano em que o Grupo Fleury definitivamente deixou de ser uma empresa de medicina diagnóstica para se tornar um ecossistema de saúde completo. Fizemos múltiplos movimentos para alcançar este objetivo. Lançamos a maior plataforma de saúde do país (Saúde ID), nos tornamos um dos maiores players de telemedicina do Brasil, criamos um dos maiores fundos de corporate venture capital de saúde do Brasil (o Kortex, fundo de R\$ 200 milhões que vem para nos conectar cada vez mais às healthtechs), iniciamos um serviço de educação continuada para médicos, profissionais de saúde, estudantes e residentes (Pupilla), fechamos duas aquisições relevantes (Clínica de Olhos Moacir Cunha e Centro de Infusões Pacaembu), expandindo nossa atuação ambulatorial e em áreas adjacentes ao core business), lançamos uma plataforma de testes genéticos (a Sommos DNA, que permite aos indivíduos, por meio de mapeamento genético, se engajar na prevenção de potenciais doenças hereditárias, em um modelo de contratação direto ao consumidor) e desenvolvemos um serviço de consultoria para que as empresas pudessem retomar suas atividades em segurança (o Cuidado Integrado para Empresas, que somou 560 contratos firmados até dezembro), entre outras iniciativas. Todas elas se conectam com a nossa missão de prover soluções cada vez mais completas e integradas para a gestão da saúde e o bem-estar das pessoas.

A saúde agora é digital

A pandemia de Covid-19 mudou o comportamento dos consumidores, que passaram a buscar serviços e produtos cada vez mais digitais e remotos. A telemedicina, um tema debatido durante anos no Brasil, mas que esbarrava em questões regulatórias, foi regulamentada durante a pandemia. Em abril de 2020, o Grupo Fleury lançou seu serviço de telemedicina. Desde então, o crescimento desse serviço foi exponencial: até dezembro foram agendadas 199 mil consultas, atendidas por uma equipe de quase 500 profissionais, entre médicos e profissionais de enfermagem. Essa mesma mudança nos hábitos impulsionou um salto colossal em nosso serviço de atendimento móvel, que registrou aumento de 77% em relação ao ano anterior. Vale ressaltar que, em todas as modalidades de atendimento (tanto físicas quanto digitais), o Grupo segue, com todo rigor, as diretrizes da LGPD (Lei Geral de Proteção de Dados Pessoais).

A telemedicina foi a base para nosso passo mais ambicioso em 2020, a criação de Saúde ID, uma plataforma de saúde pioneira no mercado, que nasceu em setembro, com 7 milhões de vidas. Saúde ID tem a ambição de colocar o paciente no centro da estratégia e integrar seus dados, de modo a ter um uso mais eficiente dos recursos.

A plataforma vai garantir a sustentabilidade de um setor cada vez mais afetado pela inflação médica e, ao mesmo tempo, permitir que os indivíduos façam a gestão de sua saúde de forma totalmente digital, por meio de um aplicativo. Na prática, o marketplace coloca à disposição do usuário produtos e serviços - do Grupo Fleury e de terceiros - para que o aplicativo seja seu principal hub de saúde.

Inicialmente lançada na versão B2B, Saúde ID se tornou também B2C em fevereiro de 2021, oferecendo assinaturas de serviços médicos diretamente a consumidores finais. Saúde ID se posiciona como uma alternativa de acesso à saúde de qualidade para pessoas que não possuem plano de assistência médica - hoje quase 75% da população brasileira.

Estratégia ESG

O lançamento de Saúde ID é mais um passo do Grupo Fleury em sua missão de democratizar o acesso à saúde no Brasil, gerar impacto social positivo e contribuir para a sustentabilidade de todo o setor de saúde - em linha com os princípios ESG. Assim como lideramos a transformação digital do setor de saúde, estamos liderando a transformação ESG.

Para o Grupo Fleury, que começou a trilhar uma jornada sustentável há mais de 20 anos, o avanço do capitalismo de stakeholders é uma ótima notícia. Acreditamos que essa forma de fazer negócios é a única capaz de reforçar as relações de confiança - relações que temos com clientes, colaboradores, médicos, acionistas e comunidade.

Em dezembro de 2020 fizemos três anúncios que começaram a impactar a empresa a partir de 2021. Um deles é a criação de um comitê exclusivo para acompanhamento da pauta ESG da Companhia. O segundo é que a partir deste ano nos tornaremos uma das poucas empresas brasileiras a atrelar metas de sustentabilidade à remuneração variável de executivos.

Finalmente, anunciamos um projeto de utilização de energia solar parte das unidades do Grupo em São Paulo e Rio de Janeiro, sendo 117 unidades, a partir do segundo semestre deste ano. Vamos utilizar energia 100% limpa, evitando a emissão de quase 7 mil toneladas de CO₂ anualmente (o que equivale ao plantio de quase 47 mil árvores), ao mesmo tempo em que reduziremos os custos com consumo. Esses movimentos se somam a um esforço que já fazemos há muitos anos para reduzir nosso impacto ambiental. Entre 2016 e 2019, o uso de água por exame caiu 12,5%, o de papel diminuiu 24%, e a geração de resíduos despencou 39%. Além disso, já no início da década passada começamos a medir nossas emissões de gases causadores de efeito estufa. Os avanços têm sido consistentes: em 2019 nossas emissões foram reduzidas em 40%, quando comparadas às do ano anterior.

Fizemos tudo isso enquanto exercemos ativamente nosso papel social, em várias frentes, durante a pandemia de Covid-19. Desenvolvemos em tempo recorde testes de qualidade mundial, participamos de pesquisas epidemiológicas, colaboramos no processo de desenvolvimento da vacina de Oxford, colocamos nosso conhecimento médico à disposição da sociedade para esclarecer dúvidas sobre a doença e orientar a população.

Internamente, desde o início da pandemia, a Companhia adotou várias medidas para proteger seus colaboradores. Rapidamente colocamos os colaboradores do back office em esquema de trabalho remoto. Em paralelo, reforçamos todos os nossos protocolos de segurança, para garantir que nossas operações se mantivessem protegidas. Empenhados em preservar os empregos que geramos, fomos um dos primeiros signatários do movimento #nãodemita.

Todos esses esforços no campo ESG têm sido reconhecidos internacionalmente. Em dezembro de 2020, o Grupo Fleury passou a integrar o Índice Dow Jones de Sustentabilidade, na carteira de Mercados Emergentes. A lista inclui 100 empresas, das quais apenas nove são brasileiras. Detalhe: o Fleury é a única Companhia do setor de saúde das Américas incluída neste índice. Em fevereiro deste ano fomos incluídos no Sustainability Yearbook 2021 do DJSI, que selecionou 600 empresas de todo o mundo entre 7.000 analisadas. O Fleury é a única Companhia não americana a ser incluída na categoria provedores de cuidados em saúde e serviços.

Nossa gente e nossa essência são os maiores responsáveis por termos conseguido superar um ano tão desafiador, desenvolver múltiplas frentes de atuação e manter o crescimento. É com esse time, com essa cultura e com as bases que construímos em 2020 que vamos dar mais um salto em 2021 e transformar a saúde, a partir do uso intensivo de tecnologia, com a criação de ofertas de medicina de excelência em escala e acesso nunca antes vistos.

Marcio Pinheiro Mendes - Presidente do Conselho de Administração

Carlos Marinelli - Presidente do Grupo Fleury

Cenário Macroeconômico e Setorial

Resiliência e eficiência apesar do cenário macroeconômico desafiador, com número de beneficiários dos planos privados de saúde apresentando leve aumento e com piora nos indicadores de desemprego

De acordo com dados da Agência Nacional de Saúde Suplementar (ANS), até dezembro de 2020, o número de beneficiários de planos privados de saúde aumentou para 47,5 milhões de pessoas em dezembro de 2020, em comparação com 47,0 milhões em dezembro de 2019. Do total de beneficiários, 67,6% possuíam um plano coletivo empresarial; 19,0%, planos individuais ou familiares; 13,3%, plano coletivo por adesão; e 0,1% não informou o tipo de plano que detinha.

Segundo o Instituto Brasileiro de Geografia e Estatística (IBGE), ao final de 2020, havia 14 milhões de pessoas desempregadas, o que significa uma taxa de desemprego de 14,1% em comparação a 11,9% em 2019. O crescimento relevante neste indicador refletiu principalmente os impactos econômicos causados pela pandemia da COVID-19.

No Brasil, a maioria dos planos de saúde é corporativa. Apesar do número de beneficiários dos planos estar diretamente relacionado ao nível de desemprego do país, mesmo com grande parte das pessoas terem perdido suas posições no trabalho, e a taxa de desemprego tenha aumentado significativamente com os impactos da pandemia da COVID-19, no ano de 2020, a saúde se tornou ponto de maior relevância, e o número de beneficiários dos planos apresentou leve crescimento.

O Grupo Fleury continuou apresentando resultados positivos no ano de 2020, mesmo com os impactos causados pela pandemia da COVID-19, devido às restrições de distanciamento social e mobilidade urbana. A Receita Bruta apresentou expansão de 2,1%, com decréscimo de -0,3% em unidades de atendimento e crescimento de 15,0% nas operações B2B. Esta performance está relacionada ao fato de estarmos posicionados em diferentes mercados, nos segmentos intermediário e *premium*, com um portfólio de marcas reconhecido por sua excelência médica, técnica e de atendimento. Além disso, também houve contribuição das novas iniciativas lançadas ao longo de 2020, e também da receita obtida por meio do processamento de exames de COVID-19 durante todo o ano de 2020.

Sobre o Grupo Fleury

Fleury se consolidará como solução para cuidado integrado do indivíduo, protagonizando a geração de valor para toda a cadeia de saúde por meio de sua Plataforma de Saúde

Com esse propósito, o Grupo Fleury é uma das mais tradicionais organizações de medicina e saúde do país, focado na coordenação de cuidado centrada no indivíduo. Com 95 anos de história, é referenciada pela comunidade médica, pacientes e opinião pública por sua excelência médica e de atendimento, inovação e desenvolvimento sustentável.

A Companhia conta com três principais linhas de receita:

• **Unidades de Atendimento:** São 242 unidades nos Estados de São Paulo, Rio de Janeiro, Rio Grande do Sul, Pernambuco, Bahia, Paraná, Rio Grande do Norte, Maranhão, além do Distrito Federal, prestando serviços privados de medicina diagnóstica para planos de saúde *premium* e intermediário-alto;

• **Operações Diagnósticas em Hospitais:** Realização de diagnósticos para 25 hospitais, mais voltados para análises clínicas, fornecendo informações diagnósticas de alto valor agregado aos médicos dessas instituições;

• **Laboratório de Referência:** Realização de exames de alta complexidade para laboratórios, hospitais e clínicas em todo o Brasil, possibilitando a esses clientes a ampliação de sua gama de oferta com qualidade diagnóstica única.

Grupo Fleury em números de 2020:

Os dados a seguir sofreram impacto devido à Pandemia da COVID-19 no ano de 2020.

R\$ 3,2 bilhões de Receita Bruta e R\$ 257,0 milhões de Lucro Líquido;

79,3 milhões de exames realizados; dos quais 2,2 milhões¹ referem-se a exames para a COVID-19

346,2 mil assessorias médicas e 70,8 mil relatórios integrados;

11,2 mil funcionários e 2,7 mil médicos prestando serviços;

13 marcas de medicina diagnóstica presentes nas maiores regiões metropolitanas do Brasil e posicionadas nos setores *premium*, intermediário-alto e intermediário, além das outras marcas compoem a Plataforma de Saúde do Grupo, focadas em atendimento primário, coordenação de cuidados de saúde, cuidado integrado para empresas, telemedicina, infusão de medicamentos, oftalmologia, fertilidade, day clinic em ortopedia, entre outros.

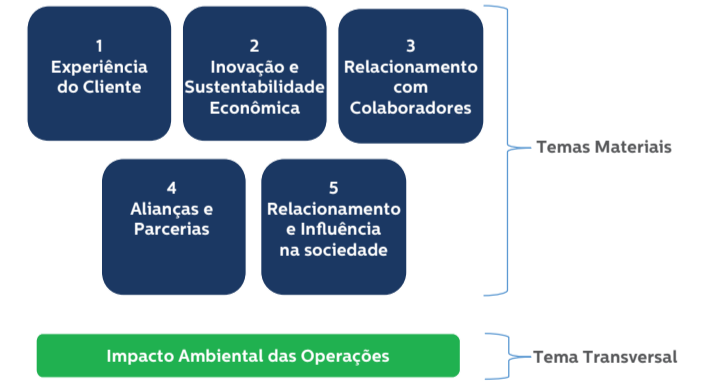


Sustentabilidade Empresarial

O Grupo Fleury atua como um agente incentivador e orientador na relação do indivíduo com sua saúde, impulsionando a inovação, a integração e a utilização eficiente dos recursos e serviços de saúde no Brasil

Para a Companhia, a sustentabilidade possui um vínculo direto com a missão da empresa e é entendida como o gerenciamento integrado e balanceado dos conceitos do triple bottom line: atividade econômica, meio ambiente e bem-estar da sociedade, somados à qualidade dos processos e às boas práticas de governança corporativa.

A agenda estratégica de sustentabilidade, revisada a cada 3 anos, tem como objetivo alavancar o valor da sustentabilidade por meio de temas proprietários do mercado de saúde, selecionados em conjunto com os principais stakeholders com o intuito de gerar aprendizado organizacional, oportunidades de negócios, inovação e vantagem competitiva - conceitos estes já presentes na estratégia de negócios do Grupo Fleury. A agenda endereça desafios atuais do mercado de saúde brasileiro, transformando-os em motivadores para criação de valor compartilhado entre os atores do sistema.



O Grupo Fleury mapeia, monitora e tem clareza das suas responsabilidades junto à sociedade, buscando estreitar seu relacionamento e minimizar possíveis impactos decorrentes da sua atuação por meio de diversos programas sociais e ambientais. Sobre o primeiro tópico, destaca-se a realização da iniciativa Outubro Rosa, que marca o combate ao câncer de mama. As regionais do Grupo abriram as portas de um conjunto de unidades para o atendimento voluntário de pacientes da rede pública de saúde, hospitais públicos federais e estaduais e instituições filantrópicas nas diversas localidades de atuação do Grupo. Nesta ação, participaram 39 unidades de atendimento, sendo atendidos cerca de 900 pacientes e realizados mais de 2.500 exames.

Destaca-se, ainda, o desenvolvimento de iniciativas sociais de modo remoto, a fim de adequar a atuação social da Companhia às limitações de ocupação e distanciamento social. Em parceria com o Hospital Sirio-Libanês, foi realizado o Telecorona Solidário, iniciativa que contou com cerca de 30 médicos voluntários, fornecendo orientações por videochamada acerca de medidas preventivas e direcionamento de casos suspeitos para a população atendida pelo projeto Abrace seu Bairro na região da Bela Vista, na Cidade de São Paulo. Além disso, em parceria com o Instituto Bob Burnquist, foram doadas 5.000 máscaras cirúrgicas a hospitais da Baixada Fluminense. Em parceria com o Hospital Beneficência Portuguesa, foi desenvolvido o protocolo de retorno às aulas para o Instituto Acaia, que atua com atividades educacionais próximo à CEAGESP, na Cidade de São Paulo. O Grupo atuou, ainda, em parceria com outras empresas a fim de atuar na situação de pandemia, como a realização de 25.400 exames de RT-PCR ao Governo do Estado de São Paulo a preço de custo, financiados por uma parceria entre Fleury, Coca-Cola Brasil, Coca-Cola Femsa e Bradesco Saúde. Com o apoio da Cielo, foram realizados 4.200 exames de sorologia para os funcionários do Instituto do Coração (Incor), e cerca de 300 exames para as Casas André Luiz, em São Paulo. Financiados pelo fundo Todos pela Saúde, foram realizados, a preço de custo, 11.500 RT-PCRs para instituições de longa permanência atendidas pelo Projeto CoronaZero, do Rotary Brasil. E a marca a+ Medicina Diagnóstica doou, ainda, 35 RT-PCRs para a testagem dos habitantes da República de Acolhida da Casa 1, em São Paulo, que atua com o apoio às pessoas LGBTQIA+.

A fim de manter o engajamento interno, a Companhia desenvolveu, ainda, projetos de atuação remota, como o Adote um Idoso, em parceria com a ONG Velho Amigo, e o Colabinar, iniciativa na qual os colaboradores do Grupo podem atuar voluntariamente para o desenvolvimento e aprendizagem de outros colaboradores por meio de aulas online e videoaulas.

Em 2020, o Grupo Fleury realizou, ainda, aportes via leis de incentivo fiscal, priorizando cinco projetos incentivados por meio da Lei Federal de Incentivo à Cultura, Fundo da Infância e Adolescência e Lei do Esporte. O valor total aportado nos cinco projetos foi de R\$ 2 milhões.

Ainda neste ano, a empresa reforçou as iniciativas do seu Programa de Diversidade, por meio da realização da segunda edição da Semana de Diversidade, treinamentos no Programa de Desenvolvimento de Líderes e o lançamento de campanhas voltadas às questões de Diversidade. As iniciativas de inclusão também foram priorizadas, tais como os esforços para contratação de pessoas com deficiência, notadamente deficiência intelectual e transtornos do espectro autista, além da revisão dos critérios do programa de estágio, de modo a aumentar sua atratividade para públicos minorizados.

Meio Ambiente

O Grupo Fleury monitora e controla a segregação, o descarte, o armazenamento e o transporte dos resíduos perigosos e não perigosos provenientes de sua operação. A destinação dada a eles é definida conforme seu tipo e é baseada em critérios fundamentados nos procedimentos do Sistema de Gestão Ambiental e na legislação vigente.

Desde 2008, a Companhia elabora e publica, no Registro Público de Emissões do GHG Protocol, o inventário anual que contabiliza suas emissões diretas e indiretas de gases de efeito estufa (GEE). A cada ano, avança a apuração dos dados e ampliação do escopo relatado, que inclui emissões com viagens aéreas, consumo de energia, consumo de combustível nos transportes dos materiais, consumo de papel nas áreas administrativas e transporte terceirizado.

Quanto às emissões de gases do efeito estufa da Companhia, o Inventário de emissões de 2020 será publicado no primeiro semestre de 2021. Em 2019, ocorreu uma redução de 11% nas emissões relacionadas ao escopo 2 comparativamente ao ano de 2018, houve uma diminuição de 26% nas emissões totais do Grupo. Essa redução pode ser evidenciada nos escopos 2 e 3. No Escopo 2, a redução ocorreu devido a uma quantidade significativa do consumo do Grupo Fleury ser proveniente de energia renovável comprada no Mercado Livre, com 20 unidades sendo abastecidas dessa forma, já com relação ao escopo 3, por não ser controlado diretamente pela empresa, apresenta uma maior variabilidade, o que torna difícil realizar uma comparação histórica. No último ano, por exemplo, a redução foi de 63%, em função da consideração da presença de sistemas de captação e aproveitamento de metano nos aterros sanitários nos quais os resíduos do Grupo Fleury foram depositados, fato não considerado nos anos anteriores, e que trouxe uma redução significativa das emissões geradas por essa fonte.

Também apresentamos, abaixo, a comparação dos indicadores de energia, consumo de água e geração de resíduos. Na comparação entre os anos de 2019 e 2020, houve um aumento absoluto de 1,3% no consumo de energia, efeito do aumento da carga horária nas áreas técnicas processantes e da inclusão da marca Instituto de Radiologia de Natal na meta corporativa de energia elétrica, bem como uma redução absoluta de 9,4% no consumo de água. Quanto à geração de resíduos, houve uma redução de 13,1% no total de resíduos gerados, favorecida principalmente pelo fechamento temporário de várias unidades de atendimento, por conta das ações preventivas de combate à pandemia do COVID-19. Esse mesmo fator teve efeito na redução constatada no volume de resíduos infectantes gerados pela empresa.

Indicador	2020	2020 vs. 2019	2019	2019 vs. 2018	2018	2018 vs. 2017	2017
Energia (Kwh)	55.485.392	1,3%	54.770.185	9,7%	49.930.736	9,3%	45.678.456
Água (m³)	139.634	-9,4%	156.160	-1,8%	156.963	18,2%	132.818
Total de Geração de Resíduos (kg)	1.333.621	-13,1%	1.534.528	2,0%	1.504.757	-5,1%	1.585.791
Resíduo Comum	751.508	-15,5%	889.539	-0,1%	890.285	-3,5%	922.706
Resíduo Infectante	582.114	-9,7%	644.990	5,0%	614.472	-7,3%	663.085

O Grupo Fleury vem adotando historicamente uma série de medidas visando à maior eficiência no uso de energia, água e geração de resíduos. Dentre essas ações, destacam-se a compra de energias renováveis, avanços em telemetria, instalação de iluminação LED, troca de equipamentos por modelos com menor consumo de energia ou selo Energy Star, compra de energia no mercado livre, sistemas de reutilização de água - tais como as Iniciativas em andamento de reaproveitamento de água do sistema de tratamento da Central Técnica em São Paulo, revisão de processos com vistas à redução do consumo de materiais e desperdícios, além de campanhas e iniciativas de conscientização dos colaboradores quanto à necessidade do uso racional do recurso.

O Grupo Fleury em 2020 dá mais um passo importante na adoção de estratégias para o uso de energias renováveis. Para avançar ainda mais nessas iniciativas, a Companhia fechou acordo com a GreenYellow para a contratação de 4,5 MWp em energia solar. O recurso contratado irá abastecer 47% da energia consumida pelo Grupo Fleury no Rio de Janeiro por meio das marcas em que estão presentes no estado, o que representa 45 unidades entre Labs av, Felipe Mattoso e LAFE - todas em baixa tensão. O consumo energético do Grupo Fleury em território fluminense representa, atualmente, 27% do total utilizado pela Companhia em todo País. De modo semelhante, a empresa Voltix gerenciará a contratação de 3,2 MWp em energia solar para cerca de 50 unidades consumidoras presentes no Estado de São Paulo.

Certificações, Compromissos Voluntários e Relatórios

O Grupo Fleury foi pioneiro na área de medicina diagnóstica na implantação de um Sistema de Gestão Integrado certificado pelas normas ISO 9001 (Gestão da Qualidade) e ISO 14001 (Gestão Ambiental), o que reflete a sua preocupação com a qualidade, o meio ambiente, a melhoria contínua dos procedimentos e a sustentabilidade. Em 2019, teve destaque a expansão do escopo de certificação na Regional Rio de Janeiro por meio da inclusão da marca Labs av+. Também são destaques as seguintes creditações: a do Colégio Americano de Patologistas (CAP), tanto no programa de acreditação quanto no de controle de qualidade para a Área Técnica Central e a Área Técnica do Grupo localizada no Hospital Sirio-Libanês, ambas em São Paulo; o programa National Glycohemoglobin Standardization Program (NGSP) e o da Sociedade Brasileira de Patologia Clínica/Medicina Laboratorial (SBPC/ML). Todas as regionais do Grupo também são acreditadas pelo Programa de Acreditação para Laboratórios Clínicos (PALC) da Sociedade Brasileira de Patologia Clínica. A Companhia é a primeira empresa do Brasil a obter a acreditação do Colégio Americano de Radiologia (ACR) para a estereotaxia, na unidade Paraiso da marca Fleury Medicina e Saúde. Também temos a acreditação do Grupo para os serviços de Medicina Nuclear, Tomografia e Ressonância Magnética nas unidades Ponte Estaiada e Paraiso da marca Fleury Medicina e Saúde. Também em 2019, a marca Fleury Medicina e Saúde foi acreditada pelos requisitos do Programa de Acreditação em Diagnóstico por Imagem (PADi) do Colégio Brasileiro de Radiologia (CBR). As unidades Ponte Estaiada, Rochovera e AlphaLife detêm mesma marca também são certificadas pelo Leadership In Energy & Environmental Design (LEED).

Desde 2011, o Grupo Fleury é reconhecido como uma empresa de destaque na área de saúde pelo Guia Exame de Sustentabilidade e, desde 2014, integra a carteira do Índice de Sustentabilidade Empresarial (ISE) da B3. Em 2020, integrou pela primeira vez a carteira do Dow Jones Sustainability Index - Emerging Markets. A carteira é composta por 100 empresas, das quais apenas 9 são brasileiras, sendo o Grupo Fleury a única empresa do setor de Saúde nas Américas a fazer parte do índice.

O DJSI é o principal índice global de sustentabilidade, composto por empresas que se destacam mundialmente pela adoção de melhores práticas sociais, econômicas e ambientais (Environmental, Social and Governance - ESG), e é referência para investidores que avaliam essas dimensões em seus portfólios. Em 2020, o Grupo também integrou o índice IC20 (Carbono Eficiente) da B3.

A preocupação e o engajamento do Grupo com o desenvolvimento sustentável também transparecem por meio de sua adesão a uma série de iniciativas voluntárias, que são assumidas com entidades setoriais nacionais e internacionais. Entre elas destacam-se:

Objetivos de Desenvolvimento Sustentável (ODS): Acordo assumido em 2015 pelos países que integram a ONU reúne 17 objetivos e 169 metas a serem alcançadas pelo mundo até 2030, envolvendo temas como erradicação da pobreza, educação, mudança do clima, cidades sustentáveis, emprego e crescimento econômico inclusivo, entre outros. Os temas cobertos pelos 17 objetivos são apontados como Icondes ODS. O Grupo Fleury participa das discussões sobre o tema no grupo de trabalho da Rede Brasil do Pacto Global da Organização das Nações Unidas (ONU).

Pacto Global das Nações Unidas: Signatário desde 2013, o Grupo Fleury mantém o comprometimento com a promoção de ações de responsabilidade socioambiental dos 10 Princípios Universais do Pacto Global. A iniciativa da ONU tem o objetivo de mobilizar a comunidade empresarial internacional para a adoção, em suas práticas de negócio, de valores fundamentais nas áreas de direitos humanos, relações de trabalho, meio ambiente e combate à corrupção.

Princípios de Empoderamento das Mulheres: Em 2017, a Companhia aderiu ao compromisso da ONU Mulheres e do Pacto Global no qual reafirma o empenho em garantir um ambiente íntegro, igualitário e de oportunidades para todos os colaboradores. Adicionalmente, foi criado de modo voluntário por um time de mulheres da Companhia, o grupo Liderança Feminina, para debater como podemos promover a equidade de gênero.

Termo de Compromisso com a Ética e a Integridade: Em 2020, a Companhia foi novamente aprovada no programa promovido pela Secretaria-Executiva do Pró-Ética, vinculada à Controladoria Geral da União, de forma a atuar e contribuir para um ambiente corporativo mais íntegro, ético e transparente.

Pacto Empresarial pela Integridade e Contra a Corrupção: Assinado pela Empresa em 2010, o documento concebido pelo Instituto Ethos, Comitê Brasileiro do Pacto Global e escritório das Nações Unidas contra Drogas e Crime (Unodoc) aborda temas como corrupção de agentes públicos, crime organizado, sonegação fiscal e lavagem de dinheiro.

Carbon Disclosure Program (CDP): Desde 2015, o Grupo Fleury passou a integrar essa iniciativa de modo voluntário. O objetivo do CDP é fomentar uma nova maneira das empresas fazerem negócios, prevenindo os danos ocasionados pelas mudanças climáticas e o esgotamento dos recursos naturais.

A lista completa de certificações e prêmios recebidos pelo Grupo Fleury e a versão completa do Relatório Anual de Sustentabilidade 2019 podem ser acessadas no site de Relações com Investidores da Companhia (www.fleury.com.br/ri).

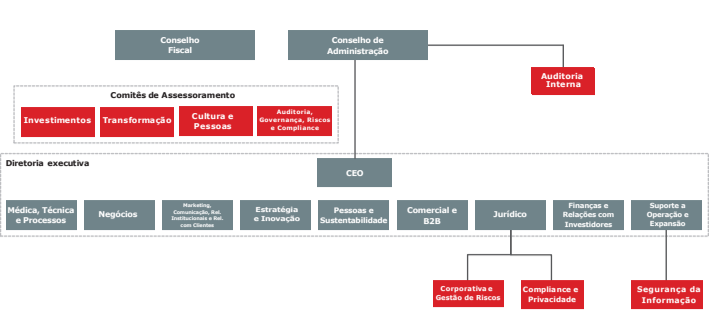
Governança Corporativa

Listada no Novo Mercado, a Companhia pauta sua atuação pelos mais elevados padrões de Governança Corporativa

O Grupo Fleury tem suas ações negociadas sob o código FLYR3 no segmento Novo Mercado da B3, segmento de listagem especial da Bolsa brasileira que exige a adoção do mais elevado padrão de Governança Corporativa. O Grupo Fleury possui práticas e processos alinhados com os princípios de transparência, equidade, prestação de contas, responsabilidade corporativa e socioambiental. Esse foi um processo natural para a Companhia, uma vez que antes de listar suas ações na Bolsa de Valores, já havia uma administração compartilhada entre Diretoria e Conselho de Administração, com a participação de conselheiros independentes.

O organograma corporativo estabelecido pela Companhia atende às melhores práticas de mercado e a governança é suportada pelas estruturas que integram o Sistema de Controles Internos: Auditoria Interna, Compliance, Gestão de Riscos e Segurança da Informação.

ORGANOGRAMA DO GRUPO FLEURY



Conselho de Administração

Criado em 1998, o Conselho de Administração do Grupo Fleury é composto de, no mínimo, sete e, no máximo, onze membros efetivos, com até oito membros suplentes. O Conselho de Administração tem como objetivo fixar a orientação geral dos negócios e eleger a Diretoria Estatutária, entre outras competências que lhe são atribuídas pela Lei e pelo Estatuto Social da Companhia. O Conselho de Administração possui um Regimento Interno que disciplina seu funcionamento, bem como de seus Comitês de Assessoramento. O mandato dos conselheiros tem prazo determinado de dois anos, sendo permitida a reeleição.

COMPOSIÇÃO DO CONSELHO DE ADMINISTRAÇÃO

Membros do Conselho de Administração	Cargo	Término do mandato
Marcio Pinheiro Mendes	Presidente	A.G.O de 2021
Fernando Lopes Alberto	Vice-Presidente	A.G.O de 2021
Rui Monteiro de Barros Maciel	Conselheiro	A.G.O de 2021
Andrea da Motta Chamma	Conselheiro	A.G.O de 2021
Luiz Carlos Trabuco Cappi	Conselheiro	A.G.O de 2021
Samuel Monteiro dos Santos Junior	Conselheiro	A.G.O de 2021
Ivan Luiz Gontijo Junior	Conselheiro	A.G.O de 2021
Fernando de Barros Barreto	Conselheiro Independente	A.G.O de 2021
Cristina Anne Betts	Conselheiro Independente	A.G.O de 2021
André Marcelo da Silva Prado	Conselheiro Independente	A.G.O de 2021
Manoel Antônio Peres	Suplente	A.G.O de 2021
Otávio de Lazari Junior	Suplente	A.G.O de 2021

Atualmente, o Conselho de Administração possui dez membros efetivos e dois membros suplentes, sendo três conselheiros efetivos independentes, com participação de 20% de mulheres em sua composição. O Conselho conta com o apoio de quatro Comitês de Assessoramento: Auditoria, Governança Riscos e Compliance; Investimentos; Transformação; e Cultura e Pessoas. Os Comitês são de caráter permanente, se reúnem mensalmente (Investimentos e Transformação) e bimestralmente (Auditoria, Governança Riscos e Compliance e Cultura e Pessoas) e têm, no mínimo, um membro do Conselho de Administração na sua composição.

Conselho Fiscal

Constituído em 2018, o Conselho Fiscal é um órgão independente da administração da Companhia. A Lei nº 6.404/76 estabelece as responsabilidades do Conselho Fiscal, que compreendem a fiscalização das atividades da administração, revisão das demonstrações financeiras da Fleury S.A. e divulgação de suas conclusões aos acionistas.

COMPOSIÇÃO DO CONSELHO FISCAL

Membros do Conselho Fiscal	Cargo	Término do mandato
Luciana Doria	Conselheiro	AGO de 2021
José Maria Chapina Alcazar	Conselheiro	AGO de 2021
Sergio Moreno	Conselheiro	AGO de 2021
Carolina Strobel	Suplente	AGO de 2021
Adriana Ruiz Alcazar	Suplente	AGO de 2021
Paulo Sergio Rodrigues	Suplente	AGO de 2021

Atualmente, o Conselho Fiscal é composto por três membros efetivos e seus respectivos suplentes.

Comitê de Auditoria, Governança, Riscos e Compliance

Atua para recomendar as condições de contratação de auditoria externa independente e propor seus objetivos; analisar e avaliar os trabalhos da auditoria interna, garantir e aprimorar os controles internos; recomendar procedimentos diante da constatação de inadequações em relação às melhores práticas contábeis; acompanhar o mapeamento dos riscos a que a Companhia está exposta e as respectivas ações preventivas e mitigantes.

Comitê de Investimentos

Este Comitê tem a função de acompanhar as diretrizes de orçamento, gestão de recebíveis e glosas, analisar ações de redução de custos e despesas e de melhoria da rentabilidade, além de avaliar oportunidades de Investimentos. Também é responsável pela discussão de grandes diretrizes corporativas, na avaliação, priorização e acompanhamento dos projetos mais relevantes na Companhia.

Comitê de Transformação

É responsável por assessorar o Conselho de Administração com a avaliação, priorização e acompanhamento dos projetos mais relevantes na Companhia, assim como o desenvolvimento de estrutura, sistema e processos organizacionais, ambos sob o foco da estratégia. O Comitê também tem a função de assessorar o Conselho de Administração com a avaliação do planejamento estratégico proposto pela Diretoria Executiva e fomentar a inovação, pesquisas e desenvolvimento da Companhia.

Comitê de Cultura e Pessoas

Atua na avaliação, indicação e destituição de diretores; acompanha a evolução da organização frente a desafios estratégicos para os negócios e a gestão; avalia sistemas de avaliação de desempenho, políticas salariais e programas de desenvolvimento do quadro funcional; propõe diretrizes e critérios para programas de remuneração variável; e acompanha e propõe ações decorrentes da avaliação do clima organizacional.

Diretoria Executiva Estatutária

A Diretoria Executiva Estatutária do Grupo Fleury encerrou 2020 com seis membros (sem mudanças em relação a 2019), conforme abaixo:

COMPOSIÇÃO DA DIRETORIA EXECUTIVA ESTATUTÁRIA

Diretores	Cargo	Término do mandato
Carlos Alberto Iwata Marinelli	Presidente	RCA após AGO 2021
Claudio Almeida Prado	Diretor Executivo de Suporte a Operações	RCA após AGO 2021
Edgar Gil Rizzatti	Diretor Executivo Médico, Técnico e de Processos	RCA após AGO 2021
Fernando Augusto Rodrigues Leão Filho	Diretor Executivo de Finanças, Relações com Investidores	RCA após AGO 2021
Jeanne Tsutsui	Diretora Executiva de Negócios	RCA após AGO 2021
José Roberto Araújo	Diretor Executivo Comercial e Negócios B2B	RCA após AGO 2021

Em conformidade com a Instrução CVM nº 381/03, informamos que a Companhia e suas controladas adotam como procedimento formal consultar os auditores independentes KPMG Auditores Independentes, no sentido de assegurar-se de que a realização da prestação de outros serviços não venha afetar sua independência e objetividade necessária ao desempenho dos serviços de auditoria independente. A política da Companhia na contratação de serviços de auditores independentes assegura que não haja conflito de interesses, perda de independência ou objetividade.

No exercício social findo em 31 de dezembro de 2020, a KPMG Auditores Independentes não prestou outros serviços adicionais que ultrapassem 5% dos honorários de auditoria das demonstrações financeiras consolidadas do Grupo Fleury.

Na contratação desses serviços, as políticas adotadas pela Companhia se fundamentam nos princípios que preservam a independência do auditor. Esses princípios consistem, de acordo com os padrões internacionalmente aceitos, em: (a) o auditor não deve auditar o seu próprio trabalho; (b) o auditor não deve exercer função de gerência no seu cliente, e (c) o auditor não deve representar legalmente os interesses de seus clientes.

A KPMG Auditores Independentes declarou que a prestação dos serviços foi feita em estrita observância das normas contábeis que tratam da independência dos auditores independentes em trabalhos de auditoria e não representaram situação que poderiam afetar a independência e a objetividade ao desempenho de seus serviços de auditoria externa.

Grupo Fleury: Conhecimento, Ciência e Inovação fazem a diferença no combate a pandemia da COVID-19

Em um ano fortemente impactado pela pandemia, conhecimento, ciência e inovação se mostraram ferramentas essenciais para manter o pioneirismo nesta jornada

Um dos pilares da atuação do Grupo Fleury, o investimento em Inovação, Pesquisa e Desenvolvimento (IPD) e o diferencial competitivo da Companhia, que permitiu o desenvolvimento de diversos tipos de testes para detecção do vírus SARS-CoV-2, responsável pela pandemia da COVID-19.

O setor de Biologia Molecular do P&D foi responsável por desenvolver e oferecer, desde fevereiro de 2020, o teste de detecção da COVID-19 pelo método de RT-PCR, considerado o “teste padrão-ouro”. Até fevereiro de 2021, foi realizado 11 milhão de testes dessa modalidade.

O setor de Imunologia do P&D foi responsável pelo desenvolvimento dos testes sorológicos e testes rápidos para detecção do vírus SARS-CoV-2. Nesta frente, vale ressaltar a importante participação do Fleury no programa de avaliação de kits para coronavírus, uma parceria com a Sociedade Brasileira de Análises Clínicas (SBAC), a Sociedade Brasileira de Patologia Clínica e Medicina Laboratorial (SBPC/ML), a Associação Brasileira de Medicina Diagnóstica (ABRAMED) e a Câmara Brasileira de Diagnóstico Laboratorial (CBDL), um projeto de grande relevância para a compreensão do desempenho e aplicação dos diversos testes ofertados no mercado brasileiro.

O setor de Cromatografia/Espectrometria de massas do P&D foi responsável por desenvolver um teste inédito de detecção da COVID-19 por proteínas. Ou seja, ao invés de buscar pelo RNA do vírus ou pelos anticorpos, a equipe “pensou fora da caixa” e desenvolveu um teste que busca detectar as proteínas do vírus. Esse pioneirismo rendeu ao time uma publicação de um artigo científico na renomada revista Nature, em dezembro de 2020, intitulado Establishing a mass spectrometry-based system for rapid detection of SARS-CoV-2 in large clinical sample cohorts.

Vale destacar também a participação do Grupo Fleury no estudo SoroEpi MSP – Inquéritos soroepidemiológicos seriados para monitorar a prevalência da infecção por SARS-CoV-2 no Município de São Paulo, SP, Brasil. Esse projeto é uma parceria entre cientistas e médicos renomados, o Grupo Fleury, o Instituto Semela, o IBOPE Inteligência e a Aliança Todos Pela Saúde, cujo objetivo é estimar, por meio de testes sorológicos, o percentual de pessoas infectadas pelo novo coronavírus no Município de São Paulo. Em janeiro de 2021, foi realizada a quinta etapa de coletas e os dados têm sido amplamente divulgados, contribuindo com as políticas públicas voltadas ao controle e combate ao vírus.

A atuação de um setor de P&D multidisciplinar permitiu ao Grupo Fleury atender à demanda da sociedade de forma completa, oferecendo diversos tipos de testes para detecção da COVID-19. Além disso, mais do que nunca, ficou nítida a importância em se estabelecer parcerias. Ninguém vence uma pandemia sozinho(a). Ao longo do ano de 2020, o Grupo Fleury desenvolveu 25 projetos de pesquisa relacionados à COVID-19, em parceria com startups, universidades, hospitais e outras instituições.

Na frente de Bioinformática, um dos setores que também compõem o time multidisciplinar de P&D, o Grupo Fleury, em parceria com a startup Neuralmed, foi premiado, mais uma vez, pela Sociedade de Radiologia da América do Norte (RSNA) no Desafio Internacional de Inteligência Artificial. O trabalho, que teve como tema Diagnóstico de Tromboembolismo Pulmonar (TEP) pela tomografia computadorizada, foi reconhecido com medalha de bronze. Os especialistas multidisciplinares do Grupo, junto com os membros da startup parceira, também levaram o título de melhor equipe da América Latina.

No total, no ano de 2020, mais de 320 novos produtos e alterações de metodologia foram implantados. Esse número é o dobro de 2019 e mostra como o setor de P&D da Companhia está em pleno crescimento. O ano de 2020 também foi marcado por importantes alterações de metodologia e internalizações (quando testes que eram enviados para laboratórios parceiros passam a ser realizados in house). Esses projetos geraram uma redução de custo anual de mais de R\$ 18 milhões. No ano, a Companhia investiu R\$ 14 milhões em P&D, destinados especificamente a novos testes e metodologias.

Do ponto de vista de inovação nos negócios atuais, o ano de 2020 foi marcado por agilidade e dinamismo para flexibilizar mudanças, adaptar o Grupo frente à pandemia e evoluir a experiência do cliente. Além do já conhecido Atendimento Ágil, que contempla a possibilidade de check-in digital e a utilização de totems de autoatendimento nas unidades, expandimos o nosso serviço de atendimento móvel, gerando maior comodidade e satisfação aos nossos clientes. Nas nossas unidades de atendimento, oferecemos o serviço Drive Thru para a coleta COVID-19, melhorando a experiência tanto dos que buscam serviço COVID, quanto os que buscam ainda mais segurança em nossas unidades. Criamos um monitor “real-time” de casos de COVID-19 para pacientes e também colaboradores e trabalhamos algoritmos de análise e decisão para aconselhamento e direcionamento médico para casos confirmados, apoiando principalmente consultoria médica e saúde ocupacional. Ferramentas de tecnologia e atendimento, como o Whatsapp e o Agende COVID, também foram aceleradas na nossa Central de Atendimento.

Apesar do impacto da pandemia ter sido muito grande e os esforços das áreas técnica e médica terem sido voltados para este tema, vale ressaltar que, paralelamente ao cenário da COVID-19, outros desenvolvimentos de testes igualmente importantes precisavam acontecer e precisavam ser disponibilizados os(as) pacientes.

Nesse contexto, destaca-se, por exemplo, a incorporação da análise de fusões ao teste Oncofoco, destinado a pacientes oncológicos(as). A inclusão desta análise já era muito solicitada pela comunidade médica e, entre maio e junho de 2020, foi possível adicionar esta importante informação ao teste que auxilia na definição do plano terapêutico do(a) paciente. Até o final de 2020, foram realizados mais de 200 Oncofocos, nesta nova metodologia.

Ainda na frente de Genômica, no ano de 2020, foram implantados mais de 160 novos produtos e alterações de metodologia, apenas relacionados à Genômica. Destaque para painéis genéticos de condições raras, como, por exemplo, o painel genético para osteogênese imperfeita e o painel genético para portadores de doenças recessivas. Também foram implantados os painéis genéticos customizáveis; ou seja, desde dezembro de 2020, é possível customizar a análise de um gene ou de um conjunto de genes específicos, de acordo com a solicitação do pedido médico. Também, em dezembro de 2020, foi publicado, na revista American Journal of Medical Genetics, o artigo Diagnostic power and clinical impact of exome sequencing in a cohort of 500 patients with rare diseases, analisando 500 Exomas realizados desde o início da oferta deste exame.

Em dezembro de 2020, também foi lançada a nova marca de Genômica do Grupo Fleury, a SOMMOS DNA, com foco na realização de testes de mapeamento genético para o público em geral, em um modelo de negócios Direct to Consumer (DTC). O objetivo deste tipo de testes é identificar mutações no DNA e sua relação com as probabilidades do desenvolvimento de doenças a longo prazo ou que podem ser herdadas por filhos. O painel genético de câncer hereditário DTC já foi desenvolvido e disponibilizado.

Inovação está profundamente enraizada na visão estratégica do Grupo Fleury e a empresa busca, nos próximos cinco anos, intensificar sua visão de indivíduo no centro, com direcionadores para ampliar sua atuação em novos eixos ambulatoriais da cadeia, por meio de sua plataforma de Saúde, tornando-se uma referência em digital, reforçando e buscando novos modelos de ofertas em seu core business. Para cada um desses pontos, a criação de uma cultura de inovação e a conexão com antenas e outras organizações inovadoras, é essencial. E a pandemia acelerou a velocidade com a qual o Grupo está perseguindo essa visão.



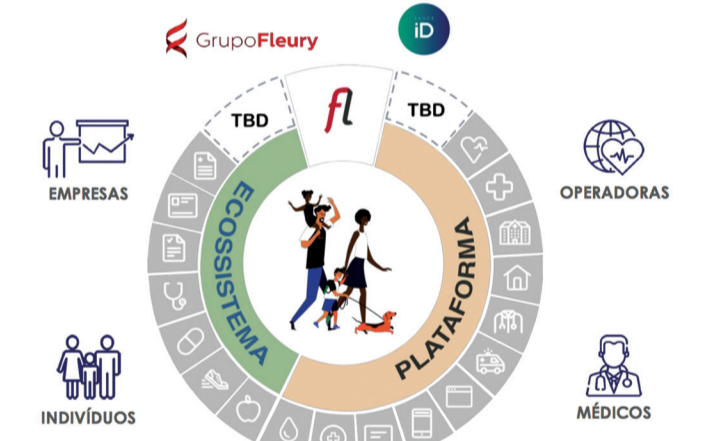
Saúde ID

O ano teve um marco importante para a Companhia, com o lançamento de Saúde ID, Plataforma de Saúde baseada na ciência de dados e inteligência artificial, que combina tecnologia para proporcionar um melhor cuidado ao indivíduo, de forma inteligente e coordenada, integrando produtos e serviços de saúde, garantindo mais qualidade e eficiência na gestão e jornada de saúde do paciente – que está no centro da estratégia.

Para promover soluções integradas e completas, a plataforma é constituída com serviços e produtos do Grupo e também de parceiros. A Plataforma da Saúde ID possui em seu portfólio as marcas da Companhia, que compreendem os serviços de medicina diagnóstica, atendimento primário, coordenação de cuidados de saúde, cuidado integrado para empresas, telemedicina, terapia de infusão, oftalmologia, fertilidade, day clinic e outras.

A Saúde ID reforça o protagonismo da Companhia em sua missão de reinventar o acesso à saúde no Brasil e, de maneira prática e inteligente, acelera a capacidade do Fleury e de seus parceiros de oferecer soluções pioneiras mais integradas e efetivas para a gestão de saúde dos indivíduos.

Ainda em 2020, o Grupo Fleury lançou o Pupilla, plataforma digital que une tecnologia e curadoria médica para trazer conteúdo educacional de alta qualidade feito por médicos para médicos.



Parcerias e Investimentos em Empresas Digitais

Ao longo do ano fortalecemos nossa conexão com o ecossistema de inovação, desenvolvendo e pesquisando soluções em parceria com startups e outras instituições. Dentre os destaques do ano estão o fechamento de parceria com as startups israelenses Tytocare, para oferta de soluções que utilizam os dispositivos portáteis para a realização de exames clínicos a distância, via telemedicina. Além da Tytocare, destaca-se também a realização de investimentos minoritários na Sweetch, para adaptar a solução de gestão de crônicos para a realidade brasileira, e Prontmed, empresa de tecnologia focada em prover dados clínicos estruturados para gestores de saúde por meio de prontuários médicos eletrônicos para saúde primária e secundária.

Com objetivo de estar mais conectada ao ecossistema de startups e healthtechs, tendo a oportunidade de acompanhar o desenvolvimento de negócios promissores e levar o que há de mais inovador aos seus clientes, a Companhia constituiu o Kortex Ventures, um fundo de investimento em participações com o objetivo de realizar investimentos em startups que tenham por objeto a saúde digital, a medicina diagnóstica e a medicina personalizada. O Kortex Ventures, um dos maiores fundos de Corporate Venture Capital de saúde no Brasil, visa a identificar oportunidades no mercado, analisando e tomando ações para gerar valor nas empresas investidas. A conclusão desta operação está condicionada à aprovação pelo CADE.

Relacionamento Médico

O conhecimento médico é o diferencial competitivo que agrega valor à saúde

Com o objetivo de estimular a geração e compartilhamento de conhecimento médico, a Companhia promove ações internas de estudos científicos, além de apoiar a participação de seus médicos em congressos nacionais e internacionais. As principais ações do ano de 2020 foram:

- 149 materiais científicos (entre folders, portfólios e revistas para o público médico);

- 26 reuniões de atualização e 108 reuniões de especialidades médicas;

O Grupo Fleury é um disseminador de conhecimento por meio da produção de publicações para médicos. Todas as marcas realizaram vistas médicas, nas quais foram entregues 108 publicações científicas distribuídas entre a marca Fleury Medicina e Saúde e a+ Medicina Diagnóstica em São Paulo e 23 vídeoaulas, além de três edições da revista médica de Fleury Medicina e Saúde e três edições da Revista Médica Grupo Fleury com distribuição nas regionais. Devido à pandemia, nosso principal canal para disseminação de nossas aulas foram os webmeetings. Além dos 49 webmeetings realizados (alguns em parcerias com outras empresas), participamos também de seis congressos, com destaque para o XIX Encontro Brasileiro de Tireoide, com um Símposio on-line, cujo tema foi: Papel e indicações da dosagem de tiroglobulina por espectrometria de massas no seguimento de pacientes com carcinoma de tireoide.

Essas iniciativas reforçam o foco do Grupo Fleury na maior proximidade e fortalecimento dos canais de comunicação com os clientes médicos, apresentando-lhes seus diferenciais, processos e uso do conhecimento interno que garantem a excelência técnica presente em sua história. Esta excelência técnica, pautada no conhecimento médico, é um dos principais pilares de atuação da Companhia, que se propõe a entregar diagnósticos conclusivos para os médicos e clientes. Para isso, conta com serviços como a consultoria médica, na qual o corpo clínico do Grupo Fleury apoia o médico solicitante no entendimento de casos diagnósticos mais complexos. Em 2020, foram prestadas 346.221 consultorias, um crescimento de 8% frente a 2019. Já o número de relatórios integrados, enviados a médicos de clientes, totalizou atingindo 70.840 no ano, queda de 30% comparado com o ano de 2019. Os relatórios envolveram casos diagnósticos considerados de alta complexidade e que são avaliados em abordagem multidisciplinar.

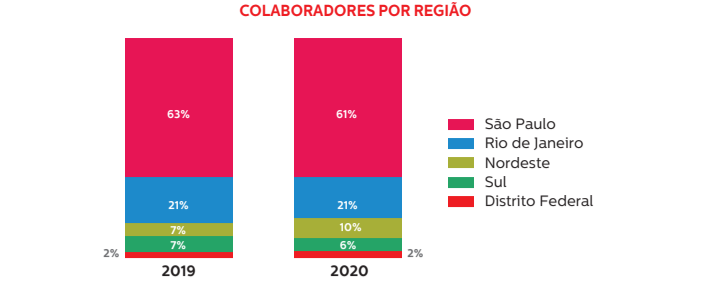
O Grupo Fleury encerrou 2020 com 2.675 médicos prestadores de serviço, um aumento de 10% na comparação com o ano anterior.

Gestão de Pessoas

Base da cultura do Grupo Fleury, os colaboradores da Companhia refletem as características dos nossos valores como excelência, respeito e entusiasmo

O Grupo Fleury considera que o reconhecimento que o destaca como referência em excelência médica, em atendimento e em gestão se deve à qualificação de sua equipe de profissionais. São eles que entregam diariamente a prestação de serviços que tornou a organização uma referência, inclusive para outros segmentos.

Em 2020, a Companhia encerrou o ano com 11,2 mil colaboradores, um crescimento de 12,5% na comparação com 2019. O aumento do número de colaboradores ocorre à medida em que a Companhia aumenta sua exposição por meio da aquisição de novas marcas e expansão dos negócios. O turnover total da Companhia atingiu 9,2%, uma redução de 1.170 bps (20,9% em 2019). Já o turnover por opção do colaborador foi de 8,6%, uma redução de 150 bps em relação a 2019.



Em 2020, os investimentos em formação e atualização dos profissionais totalizaram R\$ 2,2 milhões. Foram realizadas 127 mil horas de treinamento conduzidas pela Universidade Corporativa, o que resultou em 12,26 horas de treinamento por colaborador.

Desempenho Econômico Financeiro

Os dados a seguir sofreram impacto devido à Pandemia da COVID-19 no ano de 2020.

Crescimento de 2,3% na Receita Líquida; diminuição de -4,9% do EBITDA, com margem de 28,2%; e Margem Líquida de 8,6%.

Receita Bruta

A Receita Bruta consolidada do Grupo Fleury totalizou R\$ 3,2 bilhões, um crescimento de 2,1%. As Unidades de Atendimento decresceram -0,3%, atingindo R\$ 2,6 bilhões de receita.

Em B2B, o crescimento foi de 15,0%, atingindo R\$ 568,5 milhões. No ano de 2020, a Companhia entrou em uma nova operação hospitalar, o Hospital América de Mauá, no Estado de São Paulo.

Impostos e Cancelamentos

Os impostos sobre a Receita Bruta mantiveram-se constantes em relação ao ano anterior, com 6,2% em 2020 e 2019. Os cancelamentos tiveram melhora, alcançando o patamar de 1,1% da Receita Bruta (comparado a 1,4% em 2019).

Receita Líquida

A Receita Líquida teve alta de 2,3%, atingindo R\$ 3,0 bilhões.

Custo dos Serviços Prestados

O custo dos serviços prestados – que inclui despesas com pessoal, serviços médicos, serviços com ocupação, utilidades, material direto, depreciação/amortização e gastos gerais – totalizaram R\$ 2,2 bilhões, representando 72,8% da Receita Líquida (comparado a 69,5% em 2019).

CUSTOS DOS SERVIÇOS PRESTADOS 2020 VS. 2019

Composição dos Custos dos Serviços Prestados	2020		2019		Variação	
	R\$ MM	% Receita Líquida	R\$ MM	% Receita Líquida	▲ %	▲ bps
Pessoal e Serviços Médicos	(987,5)	-33,2%	(1.013,2)	-34,9%	-2,5%	165 bps
Aluguéis, Serviços com Ocupação e Utilidades	(446,3)	-15,0%	(426,3)	-14,7%	4,7%	-35 bps
Material Direto e Intermediação de Exames	(426,9)	-14,4%	(310,5)	-10,7%	37,5%	-368 bps
Depreciação e Amortização	(296,4)	-10,0%	(261,4)	-9,0%	13,4%	-97 bps
Gastos Gerais	(4,8)	-0,2%	(6,9)	-0,2%	-29,6%	07 bps
Custo dos Serviços Prestados	-2.161,9	-72,8%	-2.018,3	-69,5%	7,1%	-328 bps

O total dos custos dos serviços prestados registrou um aumento de 328 bps.

Lucro Bruto

O Lucro Bruto atingiu R\$ 809,7 milhões com margem bruta de 27,2%, redução de 328 bps na comparação com 2019.

Despesas Operacionais e Equivalência Patrimonial

As Despesas Operacionais e equivalência patrimonial atingiram R\$ 331,1 milhões, incluindo R\$ 62,1 milhões de despesas com depreciação e amortização, representando 11,1% da Receita Líquida (comparado a 11,3% em 2019).

EBITDA

O EBITDA atingiu R\$ 837,5 milhões, com redução de -4,9%, e margem de 28,2%.

Resultado Financeiro

O Resultado Financeiro foi de R\$ -137,9 milhões ante R\$ -134,0 milhões no ano anterior.

Imposto de Renda e Contribuição Social

O total de IR/CSLL foi de R\$ 83,8 milhões, resultando em uma taxa efetiva de 24,6% versus 26,7% em 2019.

Lucro Líquido

O Lucro Líquido da Companhia atingiu R\$ 257,0 milhões, redução de 17,7%, com margem de 8,6%.

Investimentos de Capital

CAPEX (R\$ milhões)	2020	2019	Variação
Novas Unidades, Expansão de Oferta em Unidades Existentes e Áreas Técnicas	52,0	60,1	-13,5%
Renovação de Equipamentos Diagnósticos e Manutenção	44,7	63,0	-29,0%
TI/Digital	91,1	84,7	7,5%
CAPEX Total	187,8	207,9	-9,6%

Em 2020, os investimentos do Grupo Fleury totalizaram R\$ 187,8 milhões, diminuição de 9,6% na comparação com 2019.

Endividamento

Composição da Dívida (R\$ milhões)	2020	2019	Variação
Dívida Bruta (Debêntures, Financiamentos e Aquisições)	2.012,6	1.639,2	22,8%
(-) Caixa, Equivalentes de Caixa e Títulos e Valores Mobiliários	1.111,4	857,8	29,6%
Dívida Líquida	901,2	781,4	15,3%

Dívida Líquida / EBITDA	1,1x	0,9x	0,2x
EBITDA / Resultado Financeiro	6,1x	6,6x	-0,5x

Em 2020, a Companhia realizou captações no total de R\$ 550 milhões, sendo R\$ 400 milhões referentes à primeira emissão de notas promissórias e de R\$ 150 milhões referentes à Cédula de Crédito Bancário. Foram realizadas amortizações de R\$ 166,7 milhões referentes à segunda emissão de debêntures e de R\$ 12,2 milhões referentes à primeira série das notas promissórias. Ademais, foram amortizados R\$ 27,8 milhões referentes ao FINEP e R\$ 0,6 milhão referente aos contratos de FINAME, recebido com a compra da Serdil. Efetuamos também o pagamento de R\$ 63,5 milhões referentes a juros sobre debêntures, FINEP, FINAME, cédula de crédito bancário e notas promissórias.

Classificação de Risco

De acordo com o último relatório da agência de risco Moody’s, publicado em 17 de junho de 2020, o rating corporativo do Fleury S.A. foi de Ba2/Aa2. A perspectiva foi classificada como estável, no reflexo do reconhecimento da empresa e suas marcas, sua posição de mercado no Brasil e seu foco no mercado de renda mais alta e mais resiliente, com perspectivas positivas em longo prazo do setor de saúde brasileiro.

Distribuição de Resultados

Anunciamos, no dia 25 de fevereiro de 2021, a distribuição de R\$ 156,8 milhões por meio de dividendos. Somando este montante à distribuição de R\$ 74,5 milhões por meio de juros sobre o capital próprio, ocorrida no dia 30 de dezembro de 2020, o montante total distribuído aos acionistas foi de R\$ 231,3 milhões , representando um payout de 90% do Lucro Líquido e um dividend yield de 2,7%.

Programa de Recompra de Ações

No dia 26 de novembro de 2020, a Companhia aprovou a criação do Programa de Recompra, com o objetivo de lastrear o Plano de Ações Diferidas da Companhia, aprovado em Assembleia Geral Extraordinária de 05 de dezembro de 2019. O Programa de Recompra permite a aquisição por parte da Companhia de até 1% das ações em circulação da data, pelo prazo de 12 meses contados a partir do dia 30 de novembro de 2020.

Até 31 de dezembro de 2020, a Companhia havia recomprado 100.000 ações ordinárias de FLRY3, das quais permaneceram em tesouraria.

Mercado de Capitais

Presença nos principais índices da Bolsa brasileira

Nossa essência
Prover saúde e bem-estar para a plena realização das pessoas

FLEURY S.A.
Companhia Aberta de Capital Autorizado
CNPJ/MF nº 60.840.055/0001-31 | NIRE 35300197534
www.fleury.com.br/ri



DEMONSTRAÇÕES FINANCEIRAS

BALANÇO PATRIMONIAL

(Em milhares de reais - R\$)

Ativo	Nota	Controladora		Consolidado	
		31/12/2020	31/12/2019	31/12/2020	31/12/2019
Circulante					
Caixa e equivalentes de caixa	5	18.368	5.514	28.184	8.966
Títulos e valores mobiliários	6	1.000.593	784.256	1.013.621	795.298
Contas a receber	7	658.128	542.332	704.468	570.086
Estoques	8	59.838	29.669	63.093	31.867
Impostos a recuperar	9	20.928	16.737	22.325	17.514
IRPJ e CSLL a compensar		27.214	44.766	33.245	49.804
Créditos com Partes Relacionadas		-	-	-	26
Outros ativos		14.323	10.308	15.263	11.639
Total circulante		1.799.392	1.433.582	1.880.199	1.485.200
Realizável a longo prazo					
Títulos e valores mobiliários	6	15.396	-	69.615	53.538
Outros ativos		32.368	22.618	33.086	23.155
Imposto de renda e contribuição social diferido	21	-	-	12.232	12.590
Depósitos judiciais	22	24.269	38.490	24.988	39.170
		72.033	61.108	139.921	128.453
Investimentos	10	633.955	459.945	34.372	16.828
Imobilizado	11	643.685	715.926	708.769	750.686
Intangível	11	1.536.286	1.532.587	2.030.608	1.920.808
Direito de uso	12	689.193	756.414	729.941	794.677
Total não circulante		3.575.152	3.525.980	3.643.611	3.611.452
Total do ativo		5.374.544	4.959.562	5.523.810	5.096.652

As notas explicativas são parte integrante das demonstrações financeiras.

Passivo e Patrimônio Líquido

Passivo e Patrimônio Líquido	Nota	Controladora		Consolidado	
		31/12/2020	31/12/2019	31/12/2020	31/12/2019
Circulante					
Financiamentos	13	68.341	30.603	68.928	31.220
Debêntures	14	403.322	177.276	403.322	177.276
Arrendamento mercantil financeiro	15	98.099	126.910	105.039	131.939
Instrumentos financeiros derivativos, líquido		367	126	367	126
Fornecedores	16	223.093	179.037	250.459	190.442
Obrigações trabalhistas	17	131.630	133.096	138.774	139.226
Impostos e contribuições a recolher	18	31.925	28.303	37.217	30.941
IRPJ e CSLL a recolher		-	-	212	448
Contas a pagar - aquisição de empresas	19	17.716	526	25.790	8.991
Juros sobre capital próprio a pagar	24	74.504	31.207	74.504	31.207
Outros passivos	20	4.071	4.341	4.959	5.219
Total circulante		1.053.068	711.425	1.109.771	747.035
Não circulante					
Financiamentos	13	530.899	46.279	531.949	47.914
Debêntures	14	899.522	1.300.000	899.522	1.300.000
Arrendamento mercantil financeiro	15	643.559	655.867	680.790	690.940
Obrigações trabalhistas	17	-	218	-	218
Imposto de renda e contribuição social diferido	21	405.216	406.125	405.217	409.843
Provisão para riscos tributários, trabalhistas e cíveis	22	41.640	37.456	42.082	37.947
Parcelamentos tributários	18	14.001	20.281	14.910	21.527
Contas a pagar - aquisição de empresas	19	30.162	14.495	83.092	73.813
Outros passivos	20	5.627	8.440	5.627	8.439
Total não circulante		2.570.626	2.489.161	2.663.189	2.590.641
Patrimônio líquido					
Capital social	24a	1.432.202	1.426.267	1.432.202	1.426.267
Reserva de capital - opções outorgadas reconhecidas		35.954	32.067	35.954	32.067
Reserva legal		115.725	102.876	115.725	102.876
Lucros retidos	24b	169.643	197.766	169.643	197.766
Ações em Tesouraria		(2.674)	(2.674)	(2.674)	(2.674)
Total do patrimônio líquido		1.750.850	1.758.976	1.750.850	1.758.976
Total do passivo e patrimônio líquido		5.374.544	4.959.562	5.523.810	5.096.652

As notas explicativas são parte integrante das demonstrações financeiras.

DEMONSTRAÇÃO DO RESULTADO

Exercícios Findos em 31 de Dezembro (Em milhares de reais - R\$, exceto lucro por ação)

Receita de prestação de serviços	Nota	Controladora		Consolidado	
		31/12/2020	31/12/2019	31/12/2020	31/12/2019
Receita de prestação de serviços	26	2.763.440	2.785.549	2.971.616	2.905.107
Custo dos serviços prestados	27	(1.994.330)	(1.915.271)	(2.161.887)	(2.016.715)
Lucro Bruto		769.110	870.278	809.729	888.392
(Despesas) receitas operacionais					
Gerais e administrativas	28	(296.336)	(311.595)	(320.958)	(320.387)
Outras receitas (despesas) operacionais, líquidas	29	(4.439)	(12.468)	(1.136)	(7.839)
Reversão (provisão) para riscos tributários, trabalhistas e cíveis		(8.727)	(127)	(8.640)	346
Equivalência patrimonial	10	12.791	8.407	(326)	(333)
Lucro operacional antes do resultado financeiro		472.399	554.495	478.669	560.179
Receitas financeiras	30	32.942	30.256	37.107	33.813
Despesas financeiras	30	(166.960)	(160.606)	(175.043)	(167.791)
Resultado financeiro		(134.018)	(130.350)	(137.936)	(133.978)
Lucro antes do imposto de renda e da contribuição social		338.381	424.145	340.733	426.201
Imposto de renda e contribuição social					
Corrente	21	(84.772)	(105.852)	(89.742)	(109.120)
Diferido	21	3.352	(5.976)	5.970	(4.764)
Lucro líquido do período		256.961	312.317	256.961	312.317
Lucro por ação atribuível aos acionistas da Companhia					
Lucro básico por ação (média ponderada)	31	0,81	0,99	0,81	0,99
Lucro diluído por ação (média ponderada)	31	0,80	0,98	0,80	0,98

As notas explicativas são parte integrante das demonstrações financeiras.

DEMONSTRAÇÃO DO RESULTADO ABRANGENTE

Exercícios Findos em 31 de Dezembro (Em milhares de reais - R\$)

Outros resultados abrangentes	Nota	Controladora		Consolidado	
		31/12/2020	31/12/2019	31/12/2020	31/12/2019
Outros resultados abrangentes		256.961	312.317	256.961	312.317
Itens que serão reclassificados para o resultado do exercício em períodos subsequentes		-	-	-	-
Itens que não serão reclassificados para o resultado do exercício em períodos subsequentes		-	-	-	-
Resultado abrangente total do período		256.961	312.317	256.961	312.317

As notas explicativas são parte integrante das demonstrações financeiras.

DEMONSTRAÇÃO DO VALOR ADICIONADO

Exercícios Findos em 31 de Dezembro (Em milhares de reais - R\$)

Receitas	Nota	Controladora		Consolidado	
		31/12/2020	31/12/2019	31/12/2020	31/12/2019
Receita bruta de prestação de serviços (líquido de abatimentos)		2.977.253	3.010.783	3.205.193	3.140.759
Perdas estimadas com glossas		(35.377)	(43.632)	(37.392)	(44.514)
Outras receitas		12.423	9.345	17.875	12.183
Insumos adquiridos de terceiros		(1.171.649)	(1.094.590)	(1.280.968)	(1.160.657)
Custo dos serviços prestados		(1.080.106)	(1.005.718)	(1.180.797)	(1.068.351)
Materiais, energia, serviços de terceiros e outros		(84.776)	(87.436)	(92.869)	(90.944)
Perda/recuperação de valores ativos		(6.767)	(1.436)	(7.302)	(1.362)
Valor adicionado bruto		1.782.650	1.881.906	1.904.708	1.947.771
Depreciação e amortização		(336.063)	(309.160)	(358.468)	(320.463)
Valor adicionado líquido		1.446.587	1.572.746	1.546.240	1.627.308
Valor adicionado recebido em transferência		47.168	40.112	38.296	35.079
Equivalência patrimonial		12.791	8.407	(326)	(333)
Receitas financeiras (exceto Pis e Cofins)		34.377	31.705	38.622	35.412
Valor adicionado total a distribuir		1.493.755	1.612.858	1.584.536	1.662.387
Distribuição do valor adicionado		(1.493.755)	(1.612.858)	(1.584.536)	(1.662.387)
Pessoal e encargos		(669.087)	(672.259)	(715.926)	(698.060)
Remuneração direta		(454.965)	(458.407)	(490.078)	(477.630)
Benefícios		(177.658)	(177.242)	(186.200)	(181.820)
Encargos		(36.464)	(36.610)	(39.648)	(38.610)
Impostos, taxas e contribuições		(365.667)	(424.181)	(395.474)	(441.747)
Federal		(274.817)	(332.921)	(294.626)	(345.320)
Municipal		(90.850)	(91.260)	(100.848)	(96.427)
Juros, aluguéis e outras despesas operacionais		(202.040)	(204.121)	(216.175)	(210.263)
Aluguéis		(6.812)	(11.233)	(9.916)	(12.043)
Juros		(166.960)	(160.606)	(175.043)	(167.792)
Outras despesas operacionais		(28.268)	(32.262)	(31.216)	(30.428)
Juros sobre capital próprio		(74.470)	(98.935)	(74.470)	(98.935)
Reserva Legal		(12.848)	(15.616)	(12.848)	(15.616)
Lucros retidos		(169.643)	(197.766)	(169.643)	(197.766)

As notas explicativas são parte integrante das demonstrações financeiras.

DEMONSTRAÇÃO DAS MUTAÇÕES DO PATRIMÔNIO LÍQUIDO

Exercícios Findos em 31 de Dezembro (Em milhares de reais - R\$)

Saldo em 31 de dezembro de 2018	Nota	Capital social		Reserva de capital		Reserva de reavaliação	Reserva legal	Lucros retidos	Lucro do período	Total do patrimônio líquido
		Capital social	Despesas com emissão de ações	Capital social líquido	Opções outorgadas reconhecidas					
Saldo em 31 de dezembro de 2018		1.441.920	(22.784)	1.419.136	26.259	-	87.261	217.305	-	1.749.961
Aumento de Capital	7131	-	-	7.131	-	-	-	-	-	7.131
Plano de opção de compra de ações		-	-	-	5.807	-	-	-	-	5.807
Constituição da Reserva Legal		-	-	-	-	-	15.616	-	(15.616)	-
Lucro Líquido do período (R\$0,99 por ação)		-	-	-	-	-	-	-	312.317	312.317
Juros sobre capital próprio		-	-	-	-	-	-	-	(98.935)	(98.935)
Dividendos pagos (R\$ 0,69 por ação)		-	-	-	-	-	-	(217.305)	-	(217.305)
Lucros retidos		-	-	-	-	-	-	197.766	(197.766)	-
Saldo em 31 de dezembro de 2019		1.449.051	(22.784)	1.426.267	32.066	-	102.877	197.766	-	1.758.976
Aumento de Capital	24a	5.935	-	5.935	-	-	-	-	-	5.935
Plano de opção de compra de ações	25b	-	-	-	3.888	-	-	-	-	3.888
Constituição da Reserva Legal		-	-	-	-	-	12.848	-	(12.848)	-
Lucro Líquido do período (R\$0,99 por ação)		-	-	-	-	-	-	-	256.961	256.961
Juros sobre capital próprio		-	-	-	-	-	-	-	(74.470)	(74.470)
Dividendos pagos (R\$ 0,69 por ação)	24b	-	-	-	-	-	-	(197.766)	-	(197.766)
Reserva de lucro (Ações em Tesouraria)	24b	-	-	-	-	-	-	(2.674)	-	(2.674)
Lucros retidos		-	-	-	-	-	-	169.643	(169.643)	-
Saldo em 31 de dezembro de 2020		1.454.986	(22.784)	1.432.202	35.954	-	115.725	166.969	-	1.750.850

As

Ao final do quarto trimestre, apesar de ter sido um ano de incertezas, a Companhia identificou oportunidades de negócios e oferta de novos serviços, com os lançamentos do Saúde ID e Sommos DNA, além de intensificar o atendimento móvel com ampliação de rotas e portfólio, incluindo a oferta de exames de ultrassonografia, avançando a receita da Companhia.

Cabe ressaltar que, exceto a provisão para perdas com estoques, identificada no 4T20 e evidenciada na nota explicativa 8 – Estoques, a Companhia não identificou nenhum evento que pudesse indicar indícios de *Impairment* e/ou de não realização de seus ativos.

A Administração continua monitorando suas operações com o intuito de reduzir custos, renegociar com fornecedores e fortalecer serviços que possam contribuir com nossos clientes.

2. Apresentação das demonstrações financeiras

As demonstrações financeiras individuais e consolidadas do Grupo Fleury foram aprovadas pelo Conselho Fiscal e Conselho de Administração em reuniões ocorridas em 19 e 24 de fevereiro de 2021, respectivamente.

2.1. Base de apresentação

As demonstrações financeiras individuais e consolidadas requer o uso de certas estimativas contábeis críticas e julgamentos da Administração na aplicação das práticas contábeis. As informações sobre as incertezas relacionadas a premissas e estimativas em 31 de dezembro de 2020 que possuem um risco significativo de resultar em um ajuste material nos saldos contábeis de ativos e passivos no próximo ano fiscal estão incluídas nas seguintes notas explicativas:

- Nota explicativa 7 – Perdas estimadas com glosas e créditos de liquidação duvidosa: mensuração de perda de crédito esperada;
- Nota explicativa 8 – Provisão para perdas com estoques: mensuração de perda para itens não realizáveis;
- Nota explicativa 11 – Redução ao valor recuperável de ativos: principais premissas em relação aos valores realizáveis;
- Nota explicativa 22 – Provisão para riscos tributários, trabalhistas e cíveis: reconhecimento e mensuração de provisões para contingências: principais premissas sobre a probabilidade e magnitude das saídas de recursos.

As demonstrações financeiras individuais e consolidadas foram elaboradas e estão sendo apresentadas conforme as práticas contábeis adotadas no Brasil incluindo os pronunciamentos emitidos pelo Comitê de Pronunciamentos Contábeis (CPC) e as normas internacionais de relatório financeiro (International Financial Reporting Standards (IFRS) – IAS 1), emitidas pelo International Accounting Standards Board (IASB).

Todas as informações relevantes utilizadas pela Administração estão evidenciadas nestas Demonstrações Financeiras conforme o CPC 07.

As demonstrações financeiras individuais e consolidadas estão apresentadas em milhares de Reals, que é a moeda funcional do Grupo Fleury.

a) Consolidação e controlada em conjunto

A Companhia consolida todas as entidades sobre as quais detém o controle, isto é, quando está exposta ou tem direitos a retornos variáveis e tem capacidade de dirigir as atividades relevantes da investida. As transações intercompanhias, saldos e ganhos e perdas não realizados em transações entre empresas do grupo são eliminados. As políticas contábeis da controlada são consistentes com as políticas adotadas pela Companhia.

As demonstrações financeiras consolidadas incluem os saldos do Fleury S.A., as empresas controladas e entidades de propósito específico representadas pelos fundos de investimento exclusivo. Adicionalmente, o saldo contempla participação de controlada em conjunto, contabilizada pelo método de equivalência patrimonial, conforme demonstrado a seguir:

	% participação de Fleury S.A.	
	31/12/2020	31/12/2019
Controladas diretas:		
Fleury Centro de Procedimentos Médicos Avançados S.A. ("Fleury CPMA")	100%	100%
Inlab - Investigação Laboratorial Ltda. ("Inlab")	100%	100%
Diagmax Participações Societárias S.A. ("Grupo Diagmax")	100%	-
Controladas indiretas:		
Serdil Serviço Especializado em Radiodiagnóstico Ltda. ("Serdil")	(a)	100%
Instituto de Radiologia de Natal Ltda. ("IRN")	(b)	100%
Cardionuclear Natal Ltda. (Grupo IRN)	(c)	100%
Radiodonto Natal Ltda. (Grupo IRN)	(d)	100%
SantéCorp Ltda. ("SantéCorp")	(e)	100%
CPC – Centro de Patologia Clínica Ltda.	(f)	100%
Saúde ID Ltda.	(g)	-
Newsian Serviços Médicos S.A. ("Grupo Lafe")	(h)	100%
Fundos de Investimento exclusivos:		
Bradesco Fundo de Investimento em cotas FI Renda Fixa Crédito Privado Exclusivo Beta	100%	100%
Santus Fundo de Investimento em cotas Alpha Renda Fixa Crédito Longo Prazo	100%	100%
Controlada em conjunto:		
Papaiz Associados Diagnóstico por Imagem S/A Ltda. ("Papaiz")	51%	51%

(a) A empresa Serdil foi incorporada por Fleury CPMA em 01/07/2020.
 (b) As empresas Cardionuclear e Radiodonto foram encerradas em 13/08/2020 e 25/08/2020, respectivamente.

Principais atividades:

Fleury CPMA: prestação de serviços de diagnóstico por imagem em certos hospitais além do centro ortopédico Day Clinic.

Grupo Diagmax: prestação de serviços de diagnóstico por imagem e análises clínicas.

Serdil: prestação de serviços de diagnóstico por imagem e análises clínicas.

Grupo IRN: prestação de serviços de diagnóstico por imagem.

Grupo SantéCorp: prestação de serviços de gestão de saúde.

Grupo Lafe, CPC e Inlab: laboratórios de análises clínicas.

Saúde ID: serviço de tecnologia baseada na ciência de dados e inteligência artificial, incluído plataforma de Saúde.

Papaiz: operação de radiologia odontológica.

b) Normas e interpretações vigentes e não vigentes

As seguintes normas foram emitidas pelo IASB, mas não estão em vigor para o exercício de 2020. A adoção antecipada, embora encorajada pelo IASB, não é permitida no Brasil pelo Comitê de Pronunciamentos Contábeis (CPC).

i) Contratos Onerosos (alterações ao CPC 25/IAS 37).

As alterações especificam quais os custos que uma entidade inclui ao determinar o custo de cumprimento de um contrato com o objetivo de avaliar se o contrato é oneroso. As alterações aplicam-se a períodos anuais com início em ou após 1º de janeiro de 2022 para contratos existentes na data em que as alterações forem aplicadas pela primeira vez.

ii) Reforma da taxa de juros de referência (alterações ao CPC48/IFRS9, CPC38/IAS39, CPC40/IFRS7, CPC11/IFRS 4 e CPC 06/IFRS 16).

As alterações tratam de questões que podem afetar as demonstrações financeiras individuais e consolidadas como resultado da reforma da taxa de juros de referência, incluindo os efeitos de mudanças nos fluxos de caixa contratuais ou relações de hedge decorrentes da substituição da taxa de juros de referência por uma taxa de referência alternativa. As alterações fornecem expediente prático para certos requisitos relacionados a:

- Mudanças na base de determinação dos fluxos de caixa contratuais de ativos financeiros, passivos financeiros e passivos de arrendamento e contabilidade de hedge.

A aplicação não terá impacto nos montantes reportados para 2020 ou períodos anteriores.

iii) Outras Normas

Não se esperam impactos significativos nas demonstrações financeiras do Grupo Fleury para as seguintes normas:

- Imobilização: Receitas antes do uso pretendido (alterações ao CPC 27/IAS 16);
- Classificação do Passivo em Circulante ou Não Circulante (Alterações ao CPC 26/IAS 1);
- IFRS 17 Contratos de Seguros.

c) Política de Instrumentos financeiros

i) Ativos Financeiros

a) Classificação

A Companhia classifica seus ativos financeiros em: i) custo amortizado e ii) valor justo por meio do resultado. Essas classificações são baseadas no modelo de negócios adotado para gestão de ativos financeiros, como resultado da reforma da taxa de juros de referência, incluindo os efeitos de mudanças nos fluxos de caixa contratuais.

Custo amortizado: São reconhecidos a custo amortizado os ativos financeiros mantidos em modelo de negócio cujo objetivo seja manter ativos financeiros para receber fluxos de caixa contratuais. Esses fluxos são recebidos em datas específicas e constituem exclusivamente pagamento de principal e juros. São exemplos de ativos classificados nesta categoria: Contas a receber e Outros créditos a receber (classificados em Outros Ativos).

Valor justo por meio do Resultado: São reconhecidos pelo valor justo por meio do resultado os ativos que: i) não se enquadram nos modelos de negócios para os quais seria possível a classificação a custo amortizado ou ao valor justo por meio de outros resultados abrangentes; ii) instrumentos financeiros designados ao valor justo por meio do resultado e iii) ativos financeiros que são gerenciados com o objetivo de obter fluxo de caixa pela venda de ativos. São exemplos de ativos classificados nesta categoria: Caixas e equivalentes de caixa, Títulos públicos e Aplicações financeiras com garantias classificadas como Títulos e Valores Mobiliários e Instrumentos financeiros derivativos.

ii) Mensuração inicial

No reconhecimento inicial a companhia mensura seus ativos e passivos financeiros ao valor justo, considerando os custos de transação atribuíveis à aquisição ou emissão do ativo financeiro ou passivo financeiro. Para o contas a receber de clientes a mensuração inicial se dá pelo preço da venda.

iii) Mensuração subsequente

Observando a classificação dos ativos a mensuração subsequente será:

Custo amortizado: Esses ativos são contabilizados utilizando o método da taxa de juros efetiva subtraindo-se o valor referente a perda de crédito esperada. Além disso, é considerado para apuração do custo amortizado o montante de principal pago.

Valor justo por meio do resultado: Os ativos classificados dentro desse modelo de negócio são contabilizados por meio do reconhecimento do ganho e perda no resultado do período.

iv) Redução ao valor recuperável

A Companhia conhece para seus ativos classificados ao custo amortizado uma provisão referente a perda de crédito esperada. Essa avaliação é realizada prospectivamente e está baseada em dados históricos e modelos construídos para esse fim. Além disso, mensalmente são avaliadas as variações do risco de crédito dos ativos financeiros e essa avaliação está relacionada ao base de *default* que a Companhia está sujeita e o montante que será utilizado como base para reconhecimento das perdas, ou seja, caso não haja aumento significativo do risco de crédito, deverá ser reconhecida a perda de crédito para o saldo, em aberto, para os próximos 12 meses e caso for identificado que houve aumento significativo do risco de crédito a perda é reconhecida tomando por base o montante total, em aberto, para o período total da vida do instrumento financeiro.

Dentre os ativos financeiros mantidos pela Companhia, estão sujeitos ao reconhecimento de provisão para redução ao valor recuperável: Caixa e equivalentes de caixa (Nota 5) e Contas a receber de clientes (Nota 7).

ii) Passivos financeiros

a) Classificação

Os passivos financeiros da Companhia são classificados em:

- Custo Amortizado representado por Fornecedores, Financiamentos, Debêntures e Arrendamento Mercantil Financeiro;
- Valor justo por meio do resultado representado por Instrumentos financeiros derivativos.

iii) Mensuração subsequente

Os passivos financeiros são reconhecidos inicialmente pelo valor justo. Acrescidos do custo da transação (no caso de empréstimos, financiamentos e contas a pagar). A Companhia possui como passivos financeiros: contas a pagar, financiamentos, contratos de garantia financeira e instrumentos financeiros derivativos.

iii.ii) Mensuração subsequente

Observando a classificação dos passivos a mensuração subsequente será:

Custo amortizado: Os passivos classificados como custo amortizado são contabilizados utilizando o método da taxa de juros efetiva, onde ganhos e perdas são reconhecidos no resultado no momento da baixa dos passivos e no reconhecimento da amortização.

Valor justo por meio do resultado: Os passivos classificados a valor justo por meio do resultado são contabilizados por meio do reconhecimento do ganho e perda no resultado do período.

As seguintes políticas da Companhia estão sendo apresentadas em conjunto às respectivas notas explicativas.

3. Combinação de Negócios

a) Diagmax

Em 10 de janeiro de 2020, o Fleury SA adquiriu 100% das ações da Diagmax Participações Societárias S.A e suas subsidiárias: Diagmax Ltda e Cedire – Centro de Endoscopia Digestiva do Recife ("Grupo Diagmax"). A empresa foi adquirida pelo montante de R\$ 80,388, sendo R\$ 27,820 pagos a vista e R\$ 52,568 restados para fins de ajuste do preço de compra/indenização, além de earnout de R\$29.609 pago em 03 de setembro de 2020.

b) Goodwill na combinação de negócios (ágio) (*)

O cálculo das despesas de aquisição e ajuste de preço no 3T20 resultando em uma redução no ágio de R\$1109 quando o comparado ao 1T20 e 2T20.

4. Gestão do risco - Consolidado

Os principais fatores de risco, os quais a Companhia e suas controladas estão expostas, são riscos financeiros e operacionais, incluindo risco de mercado, câmbio, taxa de juros, crédito e risco de liquidez. Esses riscos são inerentes às suas atividades e são administrados por meio de políticas e controles internos. A supervisão e o monitoramento das políticas estabelecidas são efetuados por meio de relatórios gerenciais mensais.

Hierarquia do valor justo

As informações sobre a hierarquia da empresa para determinar a hierarquia e divulgar os valores justos de instrumentos financeiros são:

- Nível 1: preço cotado nos mercados de ativos para ativos ou passivos idênticos;

- Nível 2: outras técnicas para os quais todos os dados que tenham efeito significativo sobre o valor justo registrado sejam observáveis, direta ou indiretamente;
- Nível 3: técnicas que usam dados que tenham efeito significativo no valor justo registrado que não sejam baseados em dados observáveis pelo mercado.

a) Classificação contábil e valores justos

Ativos Financeiros

	Nível 2	
Equivalentes de Caixa, Títulos e Valores Mobiliários	1.111.420	-
Instrumentos Financeiros Derivativos, líquido	(367)	-
Passivos Financeiros		
Financiamentos e Debêntures, exceto risco sacado	(1.900.874)	-
Arrendamento Mercantil Financeiro	(785.829)	-
Risco Sacado	(2.847)	-
Em 31 de dezembro de 2020	(1.578.497)	
Em 31 de dezembro de 2019	(1.521.612)	

Devido à natureza dos saldos, pressupõe-se que o valor justo dos saldos de instrumentos financeiros da Companhia esteja próximo ao seu valor contábil. O comparativo entre os valores apurados e valores justos não apresentou divergências materiais.

b) Gestão de capital

O Grupo Fleury monitora o capital com base no índice de alavancagem financeira consolidado, conforme demonstrado abaixo:

	31/12/2020	31/12/2019
Financiamentos e Debêntures, exceto risco sacado	1.900.874	1.553.704
Contas a pagar de aquisições	108.882	82.804
Risco Sacado	(2.847)	(2.705)
Caixa e Equivalentes de Caixa	(28.184)	(8.966)
Títulos e Valores Mobiliários	(1.083.236)	(848.336)
Divida líquida	901.183	781.411
Patrimônio Líquido	1.750.850	1.758.976
Índice de alavancagem financeira (Divida líquida/Patrimônio Líquido)	0,51	0,44

c) Riscos financeiros e de mercado

Risco de taxa de câmbio

A Companhia e suas controladas possuem contas a receber e contas a pagar a fornecedores contratados em moeda estrangeira (principalmente, o dólar norte-americano). O risco vinculado a estes ativos e passivos decorre da possibilidade de perdas pelas flutuações nas taxas de câmbio e é acompanhado pela Diretoria de Finanças.

Estes instrumentos já estão registrados pelo valor justo por meio do resultado (cenário provável: US\$1,00 – R\$ 5,1967), portanto, não há efeitos para este cenário. Nos cenários " Possível" e " Remoto" de desvalorização do dólar frente ao real, a taxa de câmbio foi acrescida em 25% e 50%, respectivamente, antes dos impostos em 31 de dezembro de 2020:

	31/12/2020			
	US\$ mil	Provável 100%	Remota 50%	Possível 25%
Contas a receber (Nota 7)	172	895	448	224
Fornecedores (Nota 16)	(330)	(1.716)	(858)	(429)
Derivativos	(29)	(367)	(184)	-
Exposição líquida	(229)	(1.188)	(594)	(297)

Risco de taxa de juros

A Companhia possui financiamentos contratados em moeda nacional subordinados a taxas de juros vinculadas a indexadores, como o CDI, bem como saldo de parcelamento de impostos atualizados com juros à taxa SELIC. O risco inerente a esses passivos surge em razão da possibilidade de existirem flutuações nessas taxas que impactem seus fluxos de caixa. A Companhia e suas controladas não têm pactuado contratos de derivativos por entender que o risco é mitigado pela existência de ativos indexados em CDI (aplicações financeiras).

Risco de crédito

O Grupo Fleury está exposto ao risco de crédito em suas atividades operacionais refletidas no balanço patrimonial no grupo de contas a receber, vida nota 7.

A Companhia e suas controladas também estão sujeitas a riscos de crédito relacionados a operações que mantêm em instituições financeiras representado por depósitos bancários, aplicações financeiras e instrumentos derivativos. A Administração considera o risco baixo pois as operações são realizadas em bancos de primeira linha e existem políticas de tesouraria com limites específicos de alocação de recursos.

Risco de liquidez

A previsão de fluxo de caixa do Grupo Fleury é realizada pela Diretoria de Finanças que monitora as previsões contínuas das exigências de liquidez para assegurar o caixa suficiente para atender às necessidades operacionais. Também mantém espaço livre suficiente em suas linhas de crédito disponíveis a qualquer momento, a fim de que o Grupo Fleury não quebre os limites ou cláusulas dos financiamentos e das debêntures (quando aplicável) em qualquer uma de suas linhas de crédito. Essa previsão leva em consideração os planos de financiamento do grupo, cumprimento de cláusulas, cumprimento das metas internas do quociente do balanço patrimonial e, se aplicável, exigências regulatórias externas ou legais – por exemplo, restrições de moeda.

O excesso de caixa mantido pelas entidades operacionais, além do saldo exigido para administração do capital circulante, é investido em aplicações com vencimentos apropriados ou liquidez imediata para fornecer margem necessária conforme determinado pelas previsões acima mencionadas.

O quadro a seguir analisa os passivos e instrumentos financeiros do Grupo Fleury, por faixas de vencimento, correspondentes ao período remanescente no balanço patrimonial até a data contratual do vencimento. Os valores divulgados no quadro a seguir são os fluxos de caixa não descontados contratados consolidados e, portanto, podem não ser conciliados com os valores contábeis.

	Valor contábil	Valor contratado	Menos de 1 ano	Entre 1 e 2 anos	Entre 2 e 5 anos	Acima de 5 anos
Debêntures	1.302.844	1.406.878	430.786	174.649	592.246	209.197
Arrendamento Mercantil	-	-	-	-	-	-
Financeiro	785.829	1.139.577	176.427	307.988	400.363	254.799
Fornecedores	250.459	250.459	250.459	-	-	-
Financiamentos (exceto risco sacado)	598.030	637.998	65.619	571.904	475	-
Contas a pagar - aquisição empresas	108.882	108.882	25.790	27.043	46.220	9.829
Outros passivos	10.586	10.586	10.586	-	-	-
Risco Sacado	2.847	2.847	2.847	-	-	-
Derivativos	367	367	367	-	-	-
Total	3.059.844	3.557.594	962.881	1.081.584	1.039.304	473.825

d) Gestão dos Riscos Operacionais

A governança da Gestão de Riscos Corporativos (operacionais, conformidade, estratégicos, projetos, cyber e financeiro) adotado pelo Grupo Fleury está em consonância com o conceito de Linhas de Defesa (desenvolvido pela Confederação Europeia dos Institutos de Auditoria Interna/ ECIIA em conjunto com a Federação Europeia de Gestão de Riscos/FERMA), em que cada ente da organização possui papéis e responsabilidades claros e bem definidos.

No que tange às tratativas para gestão adequada de seus riscos, o Grupo conta com as seguintes atuações:

a) Fatores das áreas de negócio no mapeamento de seus processos, na identificação e/ou atualização dos riscos operacionais atrelados e na implantação de medidas mitigatórias necessárias (controles internos, políticas e procedimentos, projetos, contratação de seguros, entre outros);

b) Áreas consultivas (Riscos, Compliance, Privacidade, dentre outras) suportando as áreas de negócio para garantir seu constante desenvolvimento e evolução. Isto acontece por meio de projetos específicos, como, por exemplo, Plano de Continuidade dos Negócios e atualização do portfólio de riscos. Também é responsabilidade das duas linhas de defesa citadas (em conjunto): identificar, avaliar, planejar, implementar, monitorar e revisar todos os processos e possíveis riscos do Grupo (gerencial e controlador potenciais ameaças, seja qual for a sua manifestação);

c) Auditoria Interna independente que atua com ciclos bianuais e cujo objetivo é avaliar a forma com os grupos acima alcançam seus objetivos de gerenciamento de riscos e controle afirm de identificar possíveis desvios ao processo estabelecido;

d) Envolvimento da Administração com o patrocínio da priorização de esforços e recursos para implantar e manter mecanismos que deem continuidade na mitigação de riscos e, consequentemente, com o patrocínio da cultura e do processo de gestão de riscos na Companhia;

Essa estrutura de atuação gera resultados, que são reportados e acompanhados periodicamente pela Diretoria Executiva, Comitê de Auditoria, Governança, Riscos e Compliance (e demais Comitês de Assessoramento quando solicitado) e Conselho de Administração.

e) Risco Ambiental

A Companhia possui os seguintes procedimentos com o objetivo de mitigar as ocorrências de riscos socioambientais, parte integrante do programa de ESG (*Environmental, social and corporate governance*) da organização:

Resíduos: riscos relacionados a potenciais descartes inadequados dos resíduos gerados em suas operações. Para mitigar sua ocorrência, a empresa estruturou um sistema de gestão de resíduos baseado em processos legais e em compromissos voluntários assumidos pela Companhia. Fazem parte deste programa a implementação de políticas e instruções de trabalho voltadas ao tema, a definição de metas anuais de redução da geração de resíduos, programas e campanhas de capacitação e conscientização dos colaboradores e o monitoramento contínuo dos processos de descarte por meio de indicadores e pelos resultados de auditorias internas.

Recursos naturais: eventuais riscos associados à redução da disponibilidade de recursos naturais por questões climáticas e fatores antrópicos. Para isso são estabelecidas metas anuais de redução do consumo de água e energia, programas de educação continuada junto aos colaboradores e medidas de ecoeficiência voltadas à redução do consumo de tais recursos, dentre as quais a busca de soluções tecnológicas para redução do consumo de água e diversificação da matriz energética do Grupo. O programa de mudanças climáticas da empresa, que inclui a elaboração do inventário de emissões, a definição de metas de redução e estudos de risco e adaptação às mudanças climáticas, complementa as ações nesse sentido.

Fornecedores: a fim de reduzir riscos associados à cadeia de fornecimento, o Grupo Fleury definiu critérios socioambientais e de *compliance* para qualificação e avaliação de fornecedores, incluindo a adoção de questionários de avaliação e a busca de documentações de caráter legal. Além disso, os fornecedores assinam o termo de Cidadania e Sustentabilidade e o anexo Anticorrupção quando da sua contratação. Fornecedores críticos têm seu desempenho em sustentabilidade e conformidade monitorado e reportado por meio do Programa de Excelência em Relacionamento com a Cadeia de Fornecimento (PERC).

f) Demonstrativo da análise de sensibilidade

Análise de sensibilidade para mudanças na taxa de juros

Para o cálculo do cenário provável foram utilizadas as taxas referenciais obtidas na BM&FBOVESPA em 31 de dezembro de 2020. Os cenários "Possível" e "Remoto" levam em consideração um incremento nessa taxa de 25% e 50%, respectivamente. Os resultados, em valores nominais são como seguem, e as despesas com juros de debêntures estão calculadas até o término de cada contrato indexado.

	Saldo contábil	Provável	Possível	Remoto
CDI (a.a.)	1,90%	1,90%-25%	1,90%-50%	
Aplicações Financeiras - Títulos e Valores Mobiliários	1.083.236	20.581	5.145	10.291
Caixa e Equivalentes de Caixa (Letras financeiras)	3.667	70	17	35
Cédula de Crédito Bancário e Notas Promissórias	(550.032)	(10.451)	(2.613)	(5.225)
Debêntures	(1.302.844)	(24.754)	(6.189)	(12.377)
Exposição líquida em CDI	(765.973)	(14.554)	(3.640)	(7.276)

	Controladora	Consolidado
	31/12/2020	31/12/2019
Caixa e bancos	18.368	5.514
Letras financeiras (0)	-	-
Total	18.368	5.514

	Controladora	Consolidado
	31/12/2020	31/12/2019
Cotas de Fundos - Referenciados DI	614.561	782.196
Aplicações financeiras com garantias	2.022	2.060
CDB	399.406	-
Total (i)	1.015.989	784.256
Consolidado	1.000.593	784.256
Remoto	15.396	69.615

a) Mapa de movimentação do saldo de aplicações financeiras (*)

	Controladora	Consolidado
	31/12/2020	31/12/2019
Saldo Inicial	784.256	765.810
Aplicação	1.834.938	2.033.551
Adição por aquisição de controlada	-	-
Resgates	23.022	26.592
Resgate	(1.626.227)	(2.041.697)
Total (i + ii)	1.015.989	784.256

(*) corresponde à movimentação dos depósitos a prazo fixo, operações compromissadas, títulos públicos e outras aplicações financeiras classificadas como caixa e equivalentes de caixa e títulos e valores mobiliários.

7. Contas a receber

a) Política

As contas a receber de clientes correspondem aos valores a receber pela prestação de serviços no curso normal das atividades do Grupo Fleury, menos as perdas estimadas para glosa e inadimplência.

As estimativas com perdas esperadas de créditos (inadimplência) são registradas de acordo com a média histórica de perdas. Esses percentuais variam 0% a 1% (de acordo com o segmento de negócio) para títulos a vencer e 100% para títulos vencidos a partir de 240 dias. A Companhia revisitou os percentuais de inadimplência e, dado o cenário de pandemia, alterou o percentual de 0% a 1% para 0,2% a 2%.

O nível de provisionamento de glosas é 1% da receita bruta do Grupo, excluindo-se a receita dos segmentos de negócio que não são sujeitos a glosas.

A Companhia e suas controladas possuem certo grau de concentração em suas carteiras de clientes (pessoa jurídica). Em 31 de dezembro de 2020, a concentração dos seis principais clientes é de 69,23% do total da carteira (65,38% em 31 de dezembro de 2019).

b) Composição do saldo

|--|

Saldo em 31/12/2019	Aquisição (b)	Mais (c)	Adições (d)	Amortização (e)	Reclass./ Transf. (g)	Saldo em 31/12/2020		
Agio rentabilidade futura.....	1.669.765	86.713	-	6.828	-	1.763.702		
Licenças e softwares.....	167.384	151	(28)	20.659	(56.861)	152.828		
Intangível andamento (a).....	37.992	-	-	64.251	(21.458)	80.785		
Contratos de clientes.....	29.138	-	(242)	-	(19.923)	13.081		
Marcas e patentes.....	12.007	345	(40)	-	(952)	15.096		
Contrato de não competição.....	-	-	-	-	-	400		
Produtos des. Internamente.....	4.522	-	-	-	-	194		
Total	1.920.808	87.209	(282)	(28)	91.738	(73.736)	4.899	2.030.608

(a) Refere-se basicamente a software em desenvolvimento, relacionados a escala média, atendimento móvel digital, APIs corporativas e novos aplicativos.

(b) A aquisição do ágio, refere-se a combinação de negócios da Diagmax conforme NE 3.ii.

(c) Saldo de aquisição (balanço de abertura) e mais valor decorrente da aquisição da Diagmax.

(d) Saldo de balanço de abertura decorrente da aquisição da Diagmax, oriundo da aquisição de sua controlada CEDIRE.

(e) Montante representado por movimentação entre os grupos Imobilizado e Intangível.

Controladora (2018-2019)	Saldo em 31/12/2018	Baixas	Reclass./ Transf. (g)	Saldo em 31/12/2019		
Agio rentabilidade futura.....	1.297.809	-	-	1.297.809		
Licenças e softwares.....	140.535	24.329	(20)	(43.874)	161.790	
Intangível andamento.....	20.666	43.426	-	(27.206)	36.886	
Contratos de clientes.....	42.456	-	-	(15.439)	27.017	
Marcas e patentes.....	5.429	-	-	(866)	4.563	
Produtos des. Internamente.....	3.978	-	-	-	544	
Total	1.510.873	67.755	(20)	(60.179)	14.158	1.532.587

Controladora (2018-2019)	Saldo em 31/12/2018	Baixas	Reclass./ Transf. (g)	Saldo em 31/12/2019				
Agio rentabilidade futura.....	1.409.931	255.170	-	1.669.765				
Licenças e softwares.....	140.953	71	-	25.949	(20)	(44.126)	44.557	167.384
Intangível andamento.....	21.120	-	-	45.740	-	(28.868)	37.992	
Contratos de clientes.....	42.457	-	-	2.536	-	(15.951)	96	29.138
Marcas e patentes.....	11.886	180	-	1.876	-	(1.040)	95	12.007
Produtos des. Internamente.....	3.978	-	-	-	-	-	544	4.522
Total	1.629.225	255.421	4.412	71.689	(20)	(61.117)	21.198	1.920.808

(f) Teste para verificação de impairment

O ágio resultante de combinações de negócios é um ativo intangível com vida útil indefinida e, portanto, não é amortizado, mas testado anualmente a perda por redução ao valor recuperável.

O ágio aplicado em uma combinação de negócios é alocado às Unidades Geradoras de Caixa (UGC), finalizadas de acordo com as práticas contábeis da Companhia. Segue abaixo a alocação do ágio por UGC:

	2020	2019
Medicina diagnóstica.....	1.548.792	1.454.855
Medicina integrada.....	214.910	214.910
Total	1.763.702	1.669.765

Em 31 de dezembro de 2020, a Companhia avaliou a recuperação do montante do ágio com base no seu valor em uso, utilizando o modelo de fluxo de caixa descontado para as Unidades Geradoras de Caixa (UGC). O processo de estimativa do valor em uso envolve a utilização de premissas, julgamentos e estimativas sobre os fluxos de caixa futuros e representa a melhor estimativa da Companhia, tendo sido as referidas projeções aprovadas pela Administração. O teste de recuperação da UGC não identificou a necessidade de reconhecimento de perda.

As seguintes premissas foram utilizadas:

- A projeção do fluxo de caixa para o primeiro exercício baseia-se no orçamento aprovado pela Administração. A Administração determinou a margem bruta orçada com base em suas expectativas para o desenvolvimento do mercado e acreditada que qualquer tipo de mudança nas premissas-chave que seja razoavelmente possível, nas quais o valor recuperável se baseia, não levaria o valor contábil total a exceder o valor recuperável total da UGC;
- Receitas: projetadas de 2021 a 2025 considerando crescimento histórico do volume de serviços prestados e as projeções de inflação baseadas em projeções macroeconômicas de bancos, sem considerar a inflação de novas unidades;
- Despesas: projetadas no mesmo período das receitas, de acordo com a dinâmica dos negócios e a busca por sinergias;
- CAPEX: considerado o investimento médio histórico em manutenção de ativos;
- A projeção de fluxo de caixa contemplou o período de cinco anos acrescido do valor residual calculado pela perpetuação do saldo de caixa no quinto ano, descontado ao valor presente pelo Custo Médio Ponderado de Capitais (Weighted Average Cost of Capital - WACC) de 11,0% em 2020 (13,5% em 2019);
- Taxa de crescimento na perpetuidade: 2% a.a. em 31 de dezembro de 2020 (2% a.a. em 31 de dezembro de 2019).

12. Direito de uso

(a) Política

A Companhia possui operações de arrendamento de diversos ativos como: imóveis, equipamentos médicos e veículos. Em geral, os contratos de aluguel de imóveis são realizados para períodos fixos de 5 anos. Os equipamentos médicos e veículos possuem prazos médios de 2 e 10 anos, respectivamente, porém, eles podem incluir opções de prorrogação.

Os prazos dos arrendamentos são negociados individualmente e contém uma ampla gama de termos e condições. Os contratos de arrendamento não contêm cláusulas restritivas e os ativos arrendados não podem ser utilizados como garantia de empréstimos.

A alocação da depreciação do ativo de direito de uso é realizada de forma sistemática e linear. A vida útil será reavaliada periodicamente de forma a capturar alterações nas intenções de continuidade do arrendamento seja por questões estratégicas da Companhia ou por intenção do locador.

O Grupo Fleury é arrendatário em certos contratos com prazo indeterminado. Considerando que tanto o locador quanto o locatário têm o direito de cancelar o contrato a qualquer momento, o entendimento do Grupo é que esses contratos devem ser tratados como arrendamento mercantil, registrando a despesa no resultado do exercício ao longo do prazo do arrendamento.

A Companhia não possui arrendamentos que se enquadram nos critérios de exceção/expedientes práticos cont. CPC 06 (R2).

c) Composição do saldo direito de uso

Controladora	31/12/2020	31/12/2019		
Taxa média anual depreciação %	Custo	Saldo Acumulado	Saldo Líquido	
Imóveis.....	13	798.907	(189.263)	609.644
Máquinas e equipamentos.....	20	98.631	(26.625)	73.006
Equipamentos informática.....	25	9.668	(4.378)	5.290
Veículos.....	50	6.148	(4.895)	1.253
Total	913.354	(224.161)	689.193	756.414

Controladora	31/12/2020	31/12/2019		
Taxa média anual depreciação %	Custo	Saldo Acumulado	Saldo Líquido	
Imóveis.....	13	854.529	(204.253)	650.276
Máquinas e equipamentos.....	20	98.631	(25.625)	73.006
Equipamentos informática.....	25	9.844	(4.438)	5.406
Veículos.....	50	6.148	(4.895)	1.253
Total	969.152	(239.211)	729.941	794.677

c) Movimentação direito de uso

Controladora	31/12/2019	Novos contratos	Atualização Monetária	Depreciação	Baixas/Outros	Saldo em 31/12/2020
Imóveis.....	660.616	14.938	42.800	(101.544)	(7.165)	609.645
Máquinas e equipamentos.....	84.854	-	-	(11.848)	(115)	73.006
Equipamentos informática.....	7.614	-	-	(2.210)	(2)	5.289
Veículos.....	3.330	-	-	(2.077)	-	1.253
Total	756.414	14.938	42.800	(117.679)	(7.280)	689.193

Controladora	31/12/2019	Novos contratos	Atualização Monetária	Depreciação	Baixas/Outros	Saldo em 31/12/2020
Imóveis.....	698.742	23.671	42.838	(110.160)	(4.815)	650.276
Máquinas e equipamentos.....	84.854	-	-	(11.848)	-	73.006
Equipamentos informática.....	7.751	-	-	(2.230)	(115)	5.406
Veículos.....	3.330	-	-	(2.077)	-	1.253
Total	794.677	23.671	42.838	(126.315)	(4.930)	729.941

13. Financiamentos

Moeda - R\$	Encargos taxa fixa	Data de assinatura	Valor Contratado	Valor liberado acumulado	Vencimento Final
FINEP PROMETHEUS I e II.....	4,00% a.a.	06/08/2012	10.752	10.752	08/20/2020
FINEP 2.....	3,55% a.a.	31/01/2013	4.876	4.876	11/20/23
BNDES FINAME.....	4,00% a.a.	28/08/2014	155.444	155.444	09/20/22
Cédula de Crédito Bancário (CCBs).....	CDI + 4,25% a.a.	24/03/2020	150.000	150.000	03/20/22
Notas Promissórias (NPs).....	CDI + 2,94% a.a.	06/04/2020	400.000	400.000	04/20/22

Saldo em 31/12/2019	Novos contratos	Atualização Monetária	Depreciação	Baixas/Outros	Saldo em 31/12/2020		
Imóveis.....	73.556	-	2.398	(2.444)	(26.701)	46.809	
Risco sacado.....	2.705	-	-	-	142	2.847	
FINEP 2.....	1.325	-	17	(20)	(1.322)	-	
Cédula de Crédito Bancário.....	-	150.000	7.423	(7.206)	-	150.217	
Notas Promissórias.....	-	400.000	15.312	(3.331)	(12.227)	402.754	
Subtotal	77.586	550.000	25.150	(10.001)	(40.250)	142	602.627
Custo de capitalização.....	(704)	-	-	-	256	(448)	
Comissão (CCBs e NPs).....	-	(4.942)	-	-	2.003	(2.939)	
Total	76.882	545.058	25.150	(10.001)	(37.991)	142	599.240

Controladora	31/12/2019	Novos contratos	Atualização Monetária	Depreciação	Baixas/Outros	Saldo em 31/12/2020
Imóveis.....	660.616	14.938	42.800	(101.544)	(7.165)	609.645
Máquinas e equipamentos.....	84.854	-	-	(11.848)	(115)	73.006
Equipamentos informática.....	7.614	-	-	(2.210)	(2)	5.289
Veículos.....	3.330	-	-	(2.077)	-	1.253
Total	756.414	14.938	42.800	(117.679)	(7.280)	689.193

Controladora	31/12/2019	Novos contratos	Atualização Monetária	Depreciação	Baixas/Outros	Saldo em 31/12/2020
Imóveis.....	698.742	23.671	42.838	(110.160)	(4.815)	650.276
Máquinas e equipamentos.....	84.854	-	-	(11.848)	-	73.006
Equipamentos informática.....	7.751	-	-	(2.230)	(115)	5.406
Veículos.....	3.330	-	-	(2.077)	-	1.253
Total	794.677	23.671	42.838	(126.315)	(4.930)	729.941

14. Debêntures

Moeda - R\$	Encargos taxa fixa	Data de assinatura	Valor Contratado	Valor liberado acumulado	Vencimento Final
FINEP PROMETHEUS I e II.....	4,00% a.a.	06/08/2012	10.752	10.752	08/20/2020
FINEP 2.....	3,55% a.a.	31/01/2013	4.876	4.876	11/20/23
BNDES FINAME.....	4,00% a.a.	28/08/2014	155.444	155.444	09/20/22
Cédula de Crédito Bancário (CCBs).....	CDI + 4,25% a.a.	24/03/2020	150.000	150.000	03/20/22
Notas Promissórias (NPs).....	CDI + 2,94% a.a.	06/04/2020	400.000	400.000	04/20/22

Saldo em 31/12/2019	Novos contratos	Atualização Monetária	Depreciação	Baixas/Outros	Saldo em 31/12/2020		
Imóveis.....	73.556	-	2.398	(2.444)	(26.701)	46.809	
Risco sacado.....	2.705	-	-	-	142	2.847	
FINEP 2.....	1.325	-	17	(20)	(1.322)	-	
Cédula de Crédito Bancário.....	-	150.000	7.423	(7.206)	-	150.217	
Notas Promissórias.....	-	400.000	15.312	(3.331)	(12.227)	402.754	
Subtotal	77.586	550.000	25.150	(10.001)	(40.250)	142	602.627
Custo de capitalização.....	(704)	-	-	-	256	(448)	
Comissão (CCBs e NPs).....	-	(4.942)	-	-	2.003	(2.939)	
Total	76.882	545.058	25.150	(10.001)	(37.991)	142	599.240

Controladora	31/12/2019	Novos contratos	Atualização Monetária	Depreciação	Baixas/Outros	Saldo em 31/12/2020
Imóveis.....	660.616	14.938	42.800	(101.544)	(7.165)	609.645
Máquinas e equipamentos.....	84.854	-	-	(11.848)	(115)	73.006
Equipamentos informática.....	7.614	-	-	(2.210)	(2)	5.289
Veículos.....	3.330	-	-	(2.077)	-	1.253
Total	756.414	14.938	42.800	(117.679)	(7.280)	689.193

Controladora	31/12/2019	Novos contratos	Atualização Monetária	Depreciação	Baixas/Outros	Saldo em 31/12/2020
Imóveis.....	698.742	23.671	42.838	(110.160)	(4.815)	650.276
Máquinas e equipamentos.....	84.854	-	-	(11.848)	-	73.006
Equipamentos informática.....	7.751	-	-	(2.230)	(115)	5.406
Veículos.....	3.330	-	-	(2.077)	-	1.253
Total	794.677	23.671	42.838	(126.315)	(4.930)	729.941

15. Arrendamento mercantil

Em 31 de dezembro de 2020, os passivos de arrendamento mercantil são como segue:

Controladora	31/12/2019	Controladora	31/12/2020	
Até 1 ano.....	166.696	152.711	176.427	
Acima de 1 ano.....	912.416	995.149	963.150	
Total	1.079.112	1.147.860	1.139.577	1.206.945

(-) Encargos financeiros futuros.....

Controladora	31/12/2019	Controladora	31/12/2020	
Até 1 ano.....	166.696	152.711	176.427	
Acima de 1 ano.....	912.416	995.149	963.150	
Total	1.079.112	1.147.860	1.139.577	1.206.945

Os vencimentos das parcelas não circulantes em 31 de dezembro de 2020 estão demonstrados abaixo:

Controladora	31/12/2019	Controladora	31/12/2020
2022.....	86.699	91.715	

Conforme determina o CPC 33 – Benefícios a empregados, a Companhia confere aos seus administradores benefícios pós-emprego, o qual é composto por previdência privada e seguro de vida.

24. Patrimônio líquido

a) Capital Social
O capital social em 31 de dezembro de 2020, totalmente integralizado, é de R\$ 1.454.986 representado por 317.366.103 ações ordinárias, nominativas, escriturais e sem valor nominal. O montante líquido das despesas com emissões de ações é de R\$ 1.432.202.

Em 29 de janeiro de 2020, o Conselho de Administração aprovou aumento de capital para atender aos exercícios de opções no âmbito do Plano de Opção de Compra de Ações da Companhia, no montante de R\$ 884, mediante a emissão de 43.750 ações e em 3 de agosto de 2020, o montante de R\$ 5.051, mediante a emissão de 577.893 ações.

A Companhia está autorizada a aumentar o seu capital, independentemente de reforma estatutária, mediante deliberação do Conselho de Administração, até o limite de 320.000.000 ações ordinárias.

b) Dividendos e Juros sobre Capital Próprio

Aos acionistas é assegurada a distribuição de 25% do lucro líquido apurado no encerramento de cada exercício social, ajustado nos termos da legislação societária na forma de dividendos mínimos obrigatórios.

Em 19 de fevereiro de 2020 o Conselho de Administração aprovou e Assembleia Geral Ordinária referendou em 31 de julho de 2020, a distribuição de dividendos aos acionistas, no valor de R\$ 197.766, correspondente ao valor bruto por ação de R\$ 0,6243, referente ao lucro do exercício de 2019, conforme balanço patrimonial levantado em 31 de dezembro de 2019. Em 26 de março de 2020 o Conselho de Administração aprovou e Assembleia Geral Ordinária referendou em 31 de julho de 2020, a prorrogação do prazo para pagamento da distribuição de dividendos aos acionistas, para o dia 15 de dezembro de 2020, sem incidência de correção monetária ou remuneração, tendo em vista a incerteza e volatilidade do cenário atual, em razão da pandemia mundial do COVID-19.

Os dividendos deliberados foram imputados ao dividendo obrigatório relativo ao exercício de 2019. Em 30 de dezembro de 2020, o Conselho de Administração aprovou ad referendou da Assembleia Geral Ordinária o pagamento de juros sobre o capital próprio no montante de R\$ 74.470, correspondente ao valor bruto por ação de R\$ 0,2347, referente aos lucros acumulados no primeiro semestre de 2020, os quais serão pagos em 05 de março de 2021.

Cálculo de Juros sobre capital próprio:

Data aprovação.....	30/12/2020
Data de pagamento.....	05/03/2021
Juros sobre o capital próprio bruto.....	74.470
(-) Impostos de Renda Retido na Fonte (IRRF).....	(11.170)
Juros sobre capital próprio líquido.....	63.300

c) Ações em tesouraria

Em reunião do Conselho de Administração realizada no dia 26 de novembro de 2020, foi aprovado o Programa de Recompra de emissão da própria Companhia, sem redução do capital social, podendo ser adquiridas até 3.035.263 de ações ordinárias.

O objetivo do Programa de Recompra de Ações de emissão da Companhia é a recompra de ações a fim de lastrear o Plano de Ações Diferidas da Companhia, aprovado em Assembleia Geral Extraordinária em 05/12/2019, podendo, ainda, serem mantidas em tesouraria, alienadas ou canceladas.

Em 31 de dezembro de 2020, o saldo de ações em tesouraria é de R\$ 2.674 correspondente a 100.000 (cem mil) ações ordinárias a um custo médio ponderado de R\$ 26,74.

25. Benefícios a empregados

a) Previdência Privada

A Companhia é patrocinadora da entidade de previdência complementar denominada e administrada atualmente por Bradesco Vida e Previdência S.A., a qual objetiva, principalmente, complementar os benefícios previdenciários oficiais, sendo esse plano opcional a todos os empregados do Fleury S.A. O referido plano é de contribuição definida e durante o período findo em 31 de dezembro de 2020 a Companhia efetuou contribuições no montante de R\$ 2.052 (R\$ 1.172 em 31 de dezembro de 2019), registradas em "Custos dos serviços prestados" e "Despesas gerais e administrativas".

b) Remuneração com base em ações

O Grupo Fleury oferece aos executivos planos de remuneração com base em ações e em dinheiro, segundo o qual a Companhia recebe os serviços dos empregados como contraprestação das opções de compra de ações outorgadas.

O valor justo das opções concedidas determinado na data da outorga é registrado pelo método linear como despesa no resultado do exercício durante o prazo no qual o direito é adquirido, com base em estimativas do Grupo Fleury sobre quais opções concedidas serão eventualmente adquiridas, com correspondente aumento do patrimônio (opções de ações e ações diferidas) ou passivo (dinheiro). A cada período de divulgação, o Grupo Fleury revisa suas estimativas da quantidade de opções cujos direitos devem ser adquiridos com base nas condições contratuais. O impacto da revisão em relação às estimativas originais, se houver, é reconhecido no resultado do exercício, de tal forma que a despesa acumulada refleta as estimativas revisadas com o correspondente ajuste no patrimônio líquido na conta "Reserva de Capital - opções outorgadas reconhecidas" que é registrado o benefício aos empregados.

O Conselho de Administração da Companhia é responsável por determinar, em cada outorga, os participantes do plano, bem como o número de ações a serem adquiridas no exercício de cada opção, o prazo de vigência, o preço de exercício, as condições de pagamento e demais condições. Com o desdobramento de ações deliberado em AGE em 26 de junho de 2017, cada 1 (uma) ação emitida pela Companhia passou a ser representada por 2 (duas) ações da mesma espécie.

i) Outorgas de 2016 a 2018
Em AGE realizada em 25 de julho de 2016 foi aprovado novo plano de opção de compra de ações de emissão da Companhia, destinado aos seus executivos, administradores e empregados (beneficiários).

As opções outorgadas no âmbito deste Plano de Opção não poderão ultrapassar, durante o prazo de vigência do Plano de Opção, o limite máximo acumulado de 2,5% (dois e meio por cento) do total de ações do capital social subscrito e integralizado da Companhia na presente data. Nesta ocasião foram outorgadas 1.822.767 opções.

No âmbito deste mesmo plano, foram aprovadas as seguintes opções de compra de ações.

Data de aprovação	Aprovação	Quantidade
27 de julho de 2016.....	Conselho de Administração	3.645.534 Opções
03 de maio de 2017.....	Assembleia Geral Extraordinária	550.000 Opções
25 de outubro de 2017.....	Conselho de Administração	150.000 Opções
15 de dezembro de 2017.....	Assembleia Geral Extraordinária	235.000 Opções
01 de março de 2018.....	Conselho de Administração	140.000 Opções
10 de maio de 2018.....	Conselho de Administração	375.000 Opções
20 de junho de 2018.....	Conselho de Administração	47.000 Opções

Cada opção de compra dos beneficiários pode ser convertida em uma ação ordinária do Fleury S.A. no momento do exercício de cada porção da opção, sendo que esta poderá ser exercida a qualquer momento a partir da data de aquisição de direito até dois anos da data do exercício, quando expirar. Após o exercício de cada porção da opção e subscrição da respectiva ação, os valores de preço de exercícios não sofrem atualização, os beneficiários só poderão aliená-las ou transferi-las depois de decorridos seis meses da data da respectiva subscrição.

O exercício total da opção pelos beneficiários poderá ser realizado em, no mínimo, seis anos a contar da data da assinatura do respectivo contrato de adesão sendo cada porção de opção exercível da seguinte forma: (i) 12,5% exercíveis no 24º mês contados da assinatura do respectivo contrato de adesão; (ii) 25% no 36º mês; (iii) 25% no 48º mês (iv) 25% no 60º mês e (v) 12,5% exercíveis a partir do final do 72º mês contado da assinatura do respectivo contrato de adesão.

O preço de exercício das opções será baseado na média dos preços da ação no fechamento dos últimos 90 (noventa) pregões que antecederem a data da reunião do Conselho de Administração que deliberar sobre a respectiva outorga.

As variações na quantidade de opções de compra de ações e seus correspondentes preços médios ponderados do exercício estão apresentados a seguir:

Data da outorga	2016		2017		2018		
	27/07	03/05	15/12	01/03	10/05	20/06	
Saldo em 31/12/2019	Opções	1.467.234	350.000	235.000	140.000	375.000	47.000
	Preço médio exercido.....	8,74	20,22	28,86	28,18	27,66	26,24
Expiradas.....	Opções	-	-	-	-	-	-
Exercidas.....	Opções	577.893	43.750	-	-	-	-
Prescritas.....	Opções	22.517	-	-	-	-	-
Canceladas.....	Opções	-	-	-	-	-	-
Saldo em 31/12/2020	Opções	866.824	306.250	235.000	140.000	375.000	47.000

Luciana Doria - Conselheira José Maria Chapina Alcazar - Conselheira	Sergio Moreno - Conselheiro Carolina Strobel - Suplente	Adriana Ruiz Alcazar - Suplente Paulo Sergio Rodrigues - Suplente
---	--	--

Marcio Pinheiro Mendes - Presidente Fernando Lopes Alberto - Vice-Presidente Rui Monteiro de Barros Maciel - Conselheiro Andrea da Motta Chamma - Conselheira	Luiz Carlos Trabuco Cappi - Conselheiro Samuel Monteiro dos Santos Junior - Conselheiro Ivan Luiz Gontijo Junior - Conselheiro Fernando de Barros Barreto - Conselheiro Independente	Cristina Anne Betts - Conselheiro Independente André Marcelo da Silva Prado - Conselheiro Independente Manoel Antônio Peres - Suplente Octavio de Lazari Junior - Suplente
--	---	---

Carlos Alberto Iwata Marinelli - Presidente Claudio Almeida Prado - Diretor Executivo de Suporte a Operações Edgar Gil Ritzzatti - Diretor Executivo Médico, Técnico e de Processos	Fernando Augusto Rodrigues Leão Filho Diretor Executivo de Finanças, Relações com Investidores Jeane Tsutsui - Diretora Executiva de Negócios	José Roberto Araújo - Diretor Executivo Comercial e Negócios B2B
---	---	--

MEMBROS DO CONSELHO FISCAL

MEMBROS DO CONSELHO DE ADMINISTRAÇÃO

DIRETORIA EXECUTIVA ESTATUTÁRIA

RESPONSÁVEL TÉCNICA - CONTADORA

RELATÓRIO DOS AUDITORES INDEPENDENTES SOBRE ÀS DEMONSTRAÇÕES FINANCEIRAS INDIVIDUAIS E CONSOLIDADAS

Aos administradores e aos acionistas do Fleury S.A.

Opinião
Examinamos as demonstrações financeiras individuais e consolidadas do Fleury S.A. ("Companhia"), identificadas como controladora e consolidado, respectivamente, que compreendem o balanço patrimonial em 31 de dezembro de 2020 e as respectivas demonstrações do resultado, do resultado abrangente, das mutações do patrimônio líquido e dos fluxos de caixa para o exercício findo nessa data, bem como as correspondentes notas explicativas, compreendendo as políticas contábeis significativas e outras informações elucidativas.

Em nossa opinião, as demonstrações financeiras acima referidas apresentam adequadamente, em todos os aspectos relevantes, a posição patrimonial e financeira, individual e consolidada, do Fleury S.A. em 31 de dezembro de 2020, o desempenho individual e consolidado de suas operações e os seus respectivos fluxos de caixa individuais e consolidados para o exercício findo nessa data, de acordo com as práticas contábeis adotadas no Brasil e com as normas internacionais de relatório financeiro (IFRS) emitidas pelo International Accounting Standards Board (IASB).

Base para opinião

Nessa auditoria foi conduzida de acordo com as normas brasileiras e internacionais de auditoria. Nossas responsabilidades, em conformidade com tais normas, estão descritas na seção a seguir intitulada "Responsabilidades dos auditores pela auditoria das demonstrações financeiras individuais e consolidadas". Somos independentes em relação à Companhia e suas controladas, de acordo com os princípios éticos relevantes previstos no Código de Ética Profissional do Contador e nas normas profissionais emitidas pelo Conselho Federal de Contabilidade, e cumprimos com as demais responsabilidades éticas de acordo com essas normas. Acreditamos que a evidência de auditoria obtida é suficiente e apropriada para fundamentar nossa opinião.

Principais assuntos de auditoria

Principais assuntos de auditoria são aqueles que, em nosso julgamento profissional, foram os mais significativos em nossa auditoria do exercício corrente. Esses assuntos foram tratados no contexto de nossa auditoria das demonstrações financeiras individuais e consolidadas como um todo e na formação de nossa opinião sobre essas demonstrações financeiras individuais e consolidadas e, portanto, não expressamos uma opinião separada sobre esses assuntos.

Valor recuperável do ágio por rentabilidade futura

Veja a Nota Explicativa nº 11 das demonstrações financeiras individuais e consolidadas.

Principais assuntos de auditoria	Como nossa auditoria conduziu esse assunto
Em 31 de dezembro de 2020, as demonstrações financeiras da Companhia incluíam ágios decorrentes de aquisições de investimentos, cujo valor recuperável é analisado anualmente e cuja recuperabilidade está fundamentada na expectativa de lucros futuros. A Companhia avalia anualmente a probabilidade da ocorrência desses lucros futuros, bem como as premissas que os determinam. Devido à relevância e características inerentes ao processo de determinação das estimativas de fluxo de caixa futuros e suas premissas, que são a base para a avaliação do valor recuperável do ágio, o julgamento inerente à determinação dessas estimativas que pode impactar o valor desse ativo nas demonstrações financeiras individuais e consolidadas, consideramos esse assunto significativo em nossos trabalhos de auditoria.	Com o auxílio dos nossos especialistas em finanças corporativas, avaliamos as principais premissas incluídas no estudo de imparidade da Companhia e comparamos as premissas com dados obtidos de fontes externas, tais como o crescimento econômico projetado, a inflação de custos dos serviços prestados e as taxas de desconto. Comparamos a soma dos fluxos de caixa descontados com o valor de mercado da Companhia determinado com base em suas ações negociadas publicamente. Comparamos os fluxos de caixa descontados com o valor do ágio por rentabilidade futura por Unidade Geradora de Caixa. Também efetuamos a conferência dos cálculos matemáticos incluídos nos estudos e avaliamos a adequação das divulgações efetuadas pela Companhia. Como base nas evidências obtidas por meio dos procedimentos acima resumidos, consideramos aceitáveis a mensuração do valor recuperável do ágio e as respectivas divulgações no contexto das demonstrações financeiras individuais e consolidadas tomadas em conjunto.

Das 1.970.074 opções existentes em 31 de dezembro de 2020 (2.614.234 opções em 31 de dezembro de 2019), 245.875 opções são exercíveis (73.125 opções eram exercíveis em 31 de dezembro de 2019). Em 31 de dezembro de 2020, a Companhia reconheceu uma despesa "pro-rata" no valor de R\$ 3.888 em Despesas Gerais Administrativas (R\$ 5.808 no período findo em 31 de dezembro de 2019).

Em 31 de dezembro de 2020, o valor de mercado de cada ação era R\$ 27,02 (R\$ 30,53 em 31 de dezembro de 2019).

Opções outorgadas de 2016 a 2018: foram precificadas com base no modelo "Black & Scholes" e os dados significativos incluídos no modelo para precificação do valor justo das opções de ações concedidas neste período foram:

	Vesting em 48 meses - Outorga em						
	20/06/2018	10/03/2018	01/03/2018	15/12/2017	25/10/2017	03/05/2017	27/07/2016
Volatilidade.....	30,16%	29,49%	29,38%	28,97%	42,79%	29,12%	28,36%
Rendimento de dividendos.....	2,94%	3,22%	3,76%	3,17%	2,93%	3,09%	1,75%
Vida esperada para o exerc.....	2 anos	2 anos	2 anos	2 anos	2 anos	2 anos	2 anos
Taxa juros anual livre de risco.....	7,59%	7,59%	7,71%	8,20%	8,04%	9,54%	12,70%

(i) Novo plano de incentivo a Longo Prazo - Ações Diferidas

Em AGE realizada em 05 de dezembro de 2019, foi aprovado um novo plano de ações diferidas, e, em reunião de Conselho de Administração, realizada em 26 de novembro de 2020, foi aprovado o Primeiro Programa de Ações Diferidas do Fleury S.A. no âmbito do plano ("programa"), definido as regras para uma outorga de Ações Diferidas pela Companhia.

O Plano estabelece as condições gerais de outorga de ações de emissão da Companhia a seus colaboradores ou de outras sociedades sob o seu controle, devidamente eleitos pelo Conselho de Administração.

O plano prevê a transferência de ações aos membros da Diretoria respeitando as quantidades definidas pelas condições de contrato de outorga de ações diferidas.

As ações outorgadas no âmbito do plano não poderão ultrapassar o limite de 1,2% do total de ações do capital social subscrito e integralizado da Companhia na data de aprovação do plano.

A outorga de ações é realizada mediante a celebração entre a Companhia e cada um dos participantes do "Contrato de Ações Diferidas".

O plano prevê outorgas anuais e em cada outorga serão definidas as quantidades de ações destinadas a cada beneficiário com base nas regras previstas no plano. Após o período de vesting, a empresa irá transferir a titularidade das ações aos beneficiários. O plano terá vesting de 4 anos e será dividido em 4 parcelas anuais (20%/20%/20%/40%), ou seja, a cada ano será transferida a titularidade de uma porção das ações outorgadas.

Como trata-se de um plano de concessão de ações, não se aplicam regras relacionadas a preço de exercício, período de vigência e período de restrição.

O Conselho de Administração ou a Diretoria poderão, a seu exclusivo critério dentro das respectivas competências, convidar beneficiários deste Plano a receber Ações Extraordinárias, nos termos e condições deste Plano, observados os períodos cumulativos de Vesting e Lock-up.

Em 31 de dezembro de 2020 a Companhia reconheceu uma despesa "pro-rata" no valor de R\$ 1.669 em Despesas Gerais Administrativas referente ao plano de Ações Diferidas.

	Vesting em 48 meses Outorga em 26/11/2020	
Volatilidade.....	28,7%	28,7%
Rendimento de dividendos.....	4,80%	4,80%
Vida esperada para o exercício.....	4 anos	4 anos
Taxa de juros anual livre de risco.....	4,78%	4,78%

26. Receita de prestação de serviços

a) Política

A receita é reconhecida quando o controle e todos os direitos e benefícios decorrentes da prestação dos serviços fluem para o cliente, representado pelo momento da emissão do laudo cujo prazo atual é similar ao da realização do exame.

A alocação da remuneração pelos serviços prestados, basicamente refere-se a análises clínicas com única obrigação de desempenho definida (realização e análise do exame), sendo o preço da transação definida entre a Companhia e seus respectivos clientes. Não há contraprestação variável, obrigações de devolução ou restituição, tampouco componente de financiamento significativo ou obrigações de desempenho restantes.

Os contratos celebrados entre a Companhia e seus respectivos clientes contêm substância comercial, uma vez que são aprovados pelas partes e possuem os direitos de cada parte, bem como as condições de pagamento identificadas.

A obrigação de desempenho nestes contratos refere-se à realização da análise clínica, iniciada com a coleta do material para posterior emissão do laudo diagnóstico, que fica disponível ao usuário clínico por meio do site ou para retirada em uma das unidades de atendimento. As linhas de serviços de medicina diagnóstica e medicina integrada não possuem distinção quanto à obrigações de desempenho a serem atingidas.

As receitas provenientes desta prestação de serviços já são registradas deduzidas de quaisquer estimativas de abatimentos, descontos e glosas.

b) Principais linhas de serviços

Medicina Diagnóstica: Realização de exames laboratoriais e de imagem para clientes que são atendidos nas unidades de atendimento própria do Grupo Fleury.

Medicina Integrada: Serviços diagnósticos e terapêuticos, com soluções precisas e diferenciadas para os pacientes e seus médicos, dentro de ambientes equipados com modernas tecnologias e amparados por equipes médicas especializadas, os pacientes realizam exames e serviços em sequência e num só período do dia, ganhando em tempo, em comodidade e em segurança. Também contempla os serviços de checkup, LARE - Laboratório de Referência e gestão de saúde.

Dental: Exames odontológicos por imagem realizados pela controlada em conjunto Papaiz.

c) Remuneração esperada

Os serviços prestados aos clientes são remunerados conforme segue (valores estimados contratualmente):

i) volume de prestação de serviços de análises clínicas (análises e diagnósticos realizados); e ii) pacotes definidos de análises clínicas, onde a remuneração é baseada em pacotes de procedimentos pré-definidos (*checkups*) ao usuário clínico.

d) Estimativa de glosas (Consolidado)

Realizada com base em análises históricas e tendências comerciais, sendo adotado pela Companhia em 31 de dezembro de 2020 a estimativa de 1% sobre a receita bruta de medicina diagnóstica em que a contraparte são os convênios (1,33% em 31 de dezembro de 2019), faturada ou não. Essa estimativa é revisada pela Companhia a cada data de demonstração financeira.

e) Composição dos saldos

	Controladora		Consolidado	
	31/12/2020	31/12/2019	31/12/2020	31/12/2019
Receita Bruta.....	2.978.860	3.011.528	3.207.191	3.142.125
Impostos.....	(182.021)	(184.208)	(199.879)	(193.809)
Glosas.....	(31.793)	(41.206)	(33.698)	(41.843)
Abatimentos.....	(1.606)	(745)	(1.998)	(1.366)
Receita Líquida.....	2.763.440	2.785.549	2.971.616	2.905.107

O desmembramento da receita líquida entre as principais linhas de serviços da Companhia (Medicina Diagnóstica, Medicina Integrada e segmento Dental), estão apresentadas na Nota Explicativa nº 32 - Informações por segmento de negócios.

27. Custo dos serviços prestados

	Controladora		Consolidado	
	31/12/2020	31/12/2019	31/12/2020	31/12/2019
Pessoal e serviços médicos.....	(856.625)	(956.351)	(987.500)	(1.013.191)
Aluguel de serviços com ocupação de utilidades.....	(407.434)	(401.780)	(446.329)	(425.364)
Material direto e intermediação de exames.....	(410.196)	(301.509)	(426.561)	(311.034)
Depreciação e amortização.....	(275.182)	(249.630)	(296.360)	(260.834)
Gastos Gerais.....	(4.893)	(6.001)	(5.137)	(6.292)
Total.....	(1.994.330)	(1.915.271)	(2.161.887)	(2.016.715)

28. Despesas gerais e administrativas

	Controladora		Consolidado	
	31/12/2020	31/12/2019	31/12/2020	31/12/2019
Pessoal e benefícios.....	(153.029)	(172.478)	(168.761)	(178.076)
Depreciação e amortização.....	(60.881)	(59.530)	(62.108)	(59.630)
Assuntos institucionais e legais.....	(23.836)	(22.716)	(24.668)	(23.436)
Outras despesas gerais e admn.....	(20.158)	(22.031)	(21.315)	(22.956)
Marketing.....	(15.809)	(16.133)	(17.937)	(16.389)
Serviços de terceiros.....	(9.842)	(7.695)	(10.370)	(7.961)
Bens imóveis e utilidades.....	(7.863)	(5.791)	(8.992)	(6.014)
Tl e telecomunicações.....	(4.918)	(5.221)	(6.807)	(5.925)
Total.....	(296.336)	(311.595)	(320.958)	(320.387)

29. Outras receitas (despesas) operacionais líquidas

	Controladora		Consolidado	
	31/12/2020	31/12/2019	31/12/2020	31/12/2019
Outras receitas (despesas).....	2.362	(9.095)	6.466	(4.566)
Resultado na baixa/venda de ativos.....	(3.216)	(767)	(3.	