

Nossa essência

Prover saúde e bem-estar para a plena realização das pessoas

FLEURY S.A.

Companhia Aberta de Capital Autorizado
CNPJ/MF nº 60.840.055/0001-31 | NIRE 35300197534
www.fleury.com.br/ri



RELATÓRIO DA ADMINISTRAÇÃO 2021

Mensagem da Administração

Fortalecendo o core business e expandindo as demais unidades de negócio

O Grupo Fleury apresentou em 2021 um desempenho financeiro recorde e avanços marcantes. Com uma nova gestão executiva e foco renovado nas avenidas de crescimento estabelecidas - o core de medicina diagnóstica, os novos elos da cadeia de valor e a Plataforma de Saúde - o grupo atingiu a maior receita, maior EBITDA e maior lucro líquido de sua história, e também geração de caixa operacional recorde.

Na medicina diagnóstica - nosso core - registramos um crescimento de 25,0% nas Unidades de Atendimento e 22,2% no B2B. Crescemos também os novos elos da cadeia de valor tanto com aquisições como organicamente, com expansão de 1714,2%. E nossa plataforma de saúde, com a marca Saúde ID, expandiu sua receita em 38,2%. Somadas, as receitas dos novos elos e da plataforma de saúde representaram 5,4% do faturamento total do grupo. Essas duas avenidas não só têm um alto potencial de crescimento, mas também impulsionam a expansão do próprio core de Medicina Diagnóstica.

Um desempenho sem precedentes, mas não por acaso, sustentado pela combinação de crescimentos orgânico e inorgânico. Realizamos seis aquisições em 2021 - três em Medicina Diagnóstica (uma aquisição ainda pendente de aprovações regulatórias) e três em Novos Elos, respectivamente nos segmentos de infusão de medicamentos, ortopedia e oftalmologia.

Nos últimos 2 anos, expandimos o atendimento móvel, que representou 7,4% da receita total anual do grupo, o equivalente à receita média de 26 unidades físicas. Adicionalmente, em 2021 tivemos a inclusão de 40 unidades de atendimento por meio de aquisições, abertura de três novas unidades de atendimento organicamente, além da reforma (retrofit) de 14 unidades.

Ainda como destaques na composição da Receita Bruta, tivemos o impacto dos exames de Covid-19 que representaram 7,3% da Receita Bruta anual em 2021. Essa contribuição já vem apresentando uma tendência de queda nos últimos trimestres e fechou o ano em 5,7%, o menor patamar desde o início da pandemia. Um outro destaque é o crescimento da receita de Genômica, cuja receita bruta apresentou crescimento de 49,7% em 2021. Esse negócio passará a fazer parte da Gênese, joint venture com a Sociedade Israelita Brasileira Albert Einstein (IIBAE) (V ainda em fase de aprovação pelo CADE), passando a constituir a plataforma com o maior portfólio de testes de Genômica do Brasil.

É importante ressaltar que o crescimento orgânico (desconsiderando as aquisições) de 24,0% da Receita Bruta mostra um negócio já robusto por si só, comprovando a força do nosso core business e de marcas reconhecidas e demandadas pela qualidade dos seus produtos e serviços. Nossas aquisições e os investimentos estratégicos na construção do ecossistema completo de saúde servem para fortalecer e ampliar ainda mais a escala dos nossos negócios, garantindo as condições para o crescimento sustentável de longo prazo focado em agregar valor na jornada de saúde do cliente.

Gestão da Inovação

No ano de 2021, o Grupo Fleury registrou também outro recorde: a quantidade de implantações de novos produtos, serviços e novas metodologias. Foram 430 implantações no total, 35% maior do que a quantidade de implantações realizadas no ano anterior. Os ganhos decorrentes desses projetos de inovação incremental são essenciais para o nosso posicionamento de liderança e de qualidade no nosso negócio - eles englobam a melhoria da prática médica, a redução de custos e prazos de exames e redução da geração de resíduos, trazendo benefícios tangíveis para os pacientes e para o meio ambiente, em linha com o nosso compromisso com os fatores ESG. Esses projetos geraram uma redução de custo anual de mais de R\$ 127 milhões. No ano, a Companhia investiu R\$ 21 milhões em P&D, destinados especificamente a novos testes e alterações de metodologias.

ESG

Na realidade atual, após o período desafiador que gerou reflexões em torno da questão da saúde, nosso cliente valoriza, cada vez mais, um parceiro de confiança indisputável, efetivo e eficiente - fortalecendo a nossa tese de construção do ecossistema de saúde integrado, preventivo e híbrido. E como todos observaram, a pandemia ressaltou ainda mais a importância dos fatores ESG, o que não foi diferente no nosso negócio.

Em 2021 seguimos avançando na agenda ESG com melhorias na nossa Governança Corporativa, dentre elas o aumento do número de membros independentes (40% do total) no Conselho de Administração, com participação de duas mulheres. Também criamos o Comitê ESG, coordenado pelo presidente do Conselho de Administração, e a Comissão de Cultura Médica, com o objetivo de promover, difundir e aprimorar a cultura médica e de saúde da Companhia para assegurar a qualidade no atendimento e segurança dos pacientes. A partir de 2021 as metas ESG passaram a incluir a remuneração dos Executivos, e realizamos a primeira emissão de debêntures ESG - uma SLB (Sustainability Linked Bonds) no valor de R\$ 1 bilhão. Além disso, a inclusão pelo segundo ano consecutivo no Dow Jones Sustainability Index e a permanência na carteira do ISE da B3 pelo nono ano consecutivo são um selo de reconhecimento de nossa estratégia ESG pelo mercado de capitais. Terminamos o ano ainda mais fortes, graças aos quase 13 mil colaboradores e 3 mil médicos do Grupo que se dedicaram intensamente à saúde e bem-estar dos nossos clientes. Agradecemos não só o trabalho das equipes, mas também a confiança depositada pelos clientes e parceiros do Grupo Fleury ao longo do ano.

O trabalho desse time é essencial para que as marcas do Grupo Fleury continuem sendo referência de saúde no país, e o desempenho robusto de 2021 reforça a nossa confiança em seguirmos comprometidos com a missão de oferecer serviços de qualidade ao longo de toda a jornada de saúde dos nossos clientes.

Marcio Pinheiro Mendes
Presidente do Conselho de Administração

Jeanne Tsutsumi
Presidente do Grupo Fleury

Cenário Macroeconômico e Setorial

Crescimento relevante mesmo na continuidade do cenário macroeconômico desafiador, com número de beneficiários dos planos privados de saúde apresentando crescimento na base e indicadores de desemprego ainda abaixo do esperado

De acordo com dados da Agência Nacional de Saúde Suplementar (ANS), o número de beneficiários de planos privados de saúde aumentou para 49,0 milhões de vidas em dezembro de 2021, em comparação com 47,5 milhões em dezembro de 2020. Do total de beneficiários, 68,8% possuíam um plano coletivo empresarial; 18,2%, planos individuais ou familiares; 12,9%, plano coletivo por adesão; e 0,1% não informou o tipo de plano que detinha.

Segundo o Instituto Brasileiro de Geografia e Estatística (IBGE), ao final de 2021, havia 12 milhões de pessoas desempregadas, o que significa uma taxa de desemprego de 11,1% em comparação a 14,2% em 2020, ainda abaixo do esperado apesar da melhora registrada.

No Brasil, a maioria dos planos de saúde continua sendo corporativa. Em 2021, o número de beneficiários dos planos apresentou expansão em relação ao ano de 2020, no reflexo da melhora da taxa de desemprego no país, que levou a um número maior de indivíduos com acesso a planos de saúde privados. A saúde continua sendo um ponto de grande relevância, ainda mais em função dos acontecimentos relacionados a COVID-19 durante o ano de 2021.

O Grupo Fleury continuou apresentando resultados positivos no ano de 2021, mesmo com os impactos causados pela pandemia da COVID-19, que se estenderam ao longo do período no reflexo do aumento de casos e aparecimento de novas variantes da doença. A receita bruta apresentou expansão de 30,1%, com crescimento de 25,0% em unidades de atendimento, 22,0% nas operações B2B, além do forte crescimento advindo dos Novos Elos e Saúde ID, que atingiram 5,4% da Receita Bruta consolidada do grupo. Esta performance está relacionada ao fato de estarmos posicionados em diferentes mercados, nos segmentos intermediário e premium, com um portfólio de marcas reconhecido por sua excelência médica, técnica e de atendimento. Além disso, também houve contribuição das novas iniciativas lançadas nos últimos anos (novos elos e Saúde ID), e também da receita obtida por meio do processamento de exames de COVID-19 durante todo o ano de 2021.

Sobre o Grupo Fleury

Fleury se consolidará como solução para cuidado integrado do indivíduo, protagonizando a geração de valor para toda a cadeia de saúde por meio de seu ecossistema de saúde integrada, preventiva e híbrida

Com esse propósito, o Grupo Fleury é uma das mais tradicionais organizações de medicina e saúde do país, focado na coordenação de cuidados centrado no indivíduo. Com quase 100 anos de história, é referenciado pela comunidade médica, pacientes e opinião pública por sua excelência médica e de atendimento, inovação e desenvolvimento sustentável.

Um Ecossistema de Saúde Integrada

Temos 16 marcas de medicina diagnóstica presentes nas maiores regiões metropolitanas do Brasil e posicionadas nos setores premium, intermediário-alto e intermediário, além das outras marcas compoem o Ecossistema de Saúde do Grupo, focadas em atendimento primário, coordenação de cuidados de saúde, telemedicina, infusão de medicamentos, oftalmologia, medicina reprodutiva, Day Clinic em ortopedia.



A Companhia conta com três avenidas de crescimento:

- Medicina Diagnóstica:**
 - Unidades de Atendimento:** São 284 unidades nos Estados de São Paulo, Rio de Janeiro, Rio Grande do Sul, Pernambuco, Bahia, Paraná, Rio Grande do Norte, Maranhão, Espírito Santo, além do Distrito Federal, e atendimento móvel, prestando serviços de medicina diagnóstica para planos de saúde premium e intermediário-alto.
 - Operações B2B:** Operação de diagnóstico em 31 hospitais, fornecendo exames de análises clínicas e de imagem, e operação lab-to-lab com realização de exames de alta complexidade para laboratórios, hospitais e clínicas em todo o Brasil.
- Novos Elos:** Clínicas de especialidades completas, com oferta de serviços de infusão de medicamentos, Oftalmologia, Ortopedia e Medicina Reprodutiva, além do nosso Day Clinic, com realização de cirurgias de baixa complexidade em diversas especialidades.
- Saúde ID:** marketplace voltado ao B2C, com portfólio de serviços envolvendo teleconsultas médicas, exames de medicina diagnóstica e procedimentos de baixa complexidade; soluções corporativas e atendimento primário presencial; além de soluções para médicos com consultório digital e educação médica.



Grupo Fleury em números de 2021:

- **Recorde de Receita Bruta de R\$ 4,2 bilhões, com crescimento de 30,1%** no período
- **EBITDA recorrente totalizou R\$ 1,1 bilhão, com margem EBITDA de 28,2% e Lucro líquido* ajustado de R\$ 374,7 milhões;**
- **Geração de Caixa operacional totalizou 1,0 bilhão, com expansão de 57,4%**
- **99,2 milhões** de exames realizados; dos quais 1,9 milhão referem-se a exames para a COVID-19
- **404,4 mil** assessorias médicas e **851,1 mil** relatórios integrados
- **13 mil** funcionários e **3 mil** médicos prestando serviços
- Lucro líquido atribuível aos sócios controladores.

ESG

O Grupo Fleury ambiciona consolidar a sua posição de referência em sustentabilidade na área de saúde, ampliando o impacto social da Companhia e inspirando a adoção de práticas sustentáveis no setor

Para o Grupo Fleury, a sustentabilidade possui um vínculo direto com a missão da empresa e é entendida como o gerenciamento integrado e balanceado dos conceitos de ESG - meio ambiente, social e governança - alinhados aos negócios e à estratégia da empresa, sem deixar de lado o foco na excelência de seus serviços e processos.

A agenda estratégica de sustentabilidade, revisada a cada 3 anos, tem como objetivo alavancar o valor da sustentabilidade por meio de temas proprietários do mercado de saúde, selecionados em conjunto com os principais stakeholders com o intuito de gerar aprendizado organizacional, oportunidades de negócios, inovação e vantagem competitiva - conceitos estes já presentes na estratégia de negócios do Grupo Fleury. A agenda endereça desafios atuais do mercado de saúde brasileiro, transformando-os em motivadores para criação de valor compartilhado entre os atores do sistema.



O Grupo Fleury mapeia, monitora e tem clareza das suas responsabilidades junto à sociedade, buscando estreitar seu relacionamento e minimizar possíveis impactos decorrentes da sua atuação por meio de diversos programas sociais e ambientais. Para endereçar os temas materiais da Companhia, foi lançado, em 2021, o Projeto Estratégico ESG, um projeto com duração inicial estipulada de 3 anos, com vistas ao aprimoramento das iniciativas de sustentabilidade do Grupo. Temas como redução do consumo de água, expansão da certificação integrada ISO9001/14001 (qualidade e meio ambiente), reforço das iniciativas do programa de Diversidade e Inclusão, oportunidades de atuação voluntária em digital e estratégias de inovação em ESG fizeram parte do seu escopo no ano. Duas frentes do projeto impactaram o Grupo Fleury como um todo, a adoção de metas ESG no BSC Corporativo e seu respectivo desdobramento no PLR de todos os colaboradores da empresa, e a revisão do plano estratégico de ESG, a partir do desdobramento do planejamento estratégico da Companhia, com a adoção de metas de longo prazo, como o compromisso do Grupo em se tornar uma empresa Net Zero até 2030.

Além disso, em junho de 2021, o Grupo realizou a sua sexta emissão de debêntures, sendo a primeira no formato SLB (Sustainability Linked Bonds), atrelando metas sociais e ambientais de longo prazo aos juros associados à emissão. Foram definidas duas metas:

- Redução da geração do Índice de resíduos biológicos (Kg/exame) em 20% até 2025
- Proporcionar acesso à saúde à 1 milhão de pessoas das classes C, D e E por meio de produtos e serviços da Companhia até 2026.

Essa foi a primeira emissão do tipo de uma empresa de saúde no país, a segunda a varejo e a primeira a varejo com meta social. Ações voltadas ao desenvolvimento de novos produtos e serviços da plataforma Saúde ID, avaliação de iniciativas para ampliação da cobertura de planos de saúde básicos e melhorias nas linhas de automação da sede física em São Paulo fazem parte do plano de atingimento das metas definidas.

Meio Ambiente

O Grupo Fleury monitora e controla a segregação, o descarte, o armazenamento e o transporte dos resíduos perigosos e não perigosos provenientes de sua operação. A destinação dada a eles é definida conforme seu tipo e é baseada em critérios fundamentados nos procedimentos do Sistema de Gestão Ambiental e na legislação vigente.

Desde 2008, a Companhia elabora e publica, no Registro Público de Emissões do GHG Protocol, o Inventário anual que contabiliza suas emissões diretas e indiretas de gases de efeito estufa (GEE). A cada ano, avança a apuração dos dados e ampliação do escopo relatado, que inclui emissões com viagens aéreas, consumo de energia, consumo de combustíveis nos transportes dos materiais, consumo de papel nas áreas administrativas e transporte terceirizado.

Quanto às emissões de gases do efeito estufa da Companhia, o Inventário de emissões de 2021 será publicado no primeiro semestre de 2022. Já em 2020 ocorreu uma redução de 10,4% nas emissões totais da Companhia, considerando-se os escopos 1, 2 e 3. Sobre as emissões relacionadas ao escopo 2, comparativamente ao ano de 2019, houve uma diminuição de 4,5% nas emissões totais do Grupo. Já em relação ao Escopo 2, a redução foi de 17,5%, e em relação ao escopo 3, por não ser controlado diretamente pela empresa, apresenta uma maior variabilidade, o que torna difícil realizar uma comparação histórica. No último ano a redução foi de 1,34%. Apesar da entrada da regional Maranhão no escopo do inventário, verificou-se uma redução em todos os escopos. Isso é explicado, em sua maior parte, pelo efeito da pandemia de Sars-Cov-2 nas operações da Companhia, como o menor uso das sedes em função do trabalho em home office, redução significativa de viagens corporativas e fechamento temporário de unidades durante os meses de pico. Outro ponto a se destacar em 2021 foi a expansão do consumo de energia renovável do mercado livre para mais 19 unidades do Grupo. O ano também foi marcado pelo aprofundamento do estudo de riscos climáticos e de adaptação da Companhia, e sua integração ao mapa de riscos estratégicos do Grupo.

Também apresentamos, abaixo, a comparação dos indicadores de energia, consumo de água e geração de resíduos. Na comparação entre os anos de 2020 e 2021, houve um aumento absoluto de 4,4 % no consumo de energia, efeito da inclusão das marcas LAFE, Inlab, Diagmax e Cedre na meta corporativa de energia elétrica, bem como um aumento absoluta de 16,9 % no consumo de água em devido a esse mesmo motivo. No entanto, os índices relativos de energia (Kwh/exame) e água (m³/exame) foram, respectivamente, 14,6 % e 5,7 % menores que os médios em 2020. Quanto à geração de resíduos, houve um aumento de 18,7 % no volume absoluto total de resíduos gerados, ocasionado pela inclusão das unidades de atendimento das marcas LAFE (R), Diagmax/Cedre (PE), Inlab (MA) e IR/CPG (RN) no programa de monitoramento de resíduos. Já os índices relativos (Kg/exame) de resíduos comuns e biológicos foram, respectivamente, 1,1% e 14,8 % menores em relação ao ano anterior.

Indicador	2021	2021 vs. 2020	2020	2020 vs. 2019	2019	2019 vs. 2018	2018
Energia (Kwh)	57.913.620	4,4%	55.485.392	1,3%	54.770.185	9,7%	49.930.736
Água (m³)	163.275	16,9%	139.634	-9,4%	154.160	-1,8%	156.963
Total de Resíduos (kg)	1.531.932	18,7%	1.290.958	-15,9%	1.534.528	2,0%	1.504.757
Resíduo Comum	875.448	23,5%	708.844	-20,3%	889.539	-0,1%	890.285
Resíduo Infectante	656.848	12,8%	582.114	-9,7%	644.990	5,0%	614.472

O Grupo Fleury vem adotando historicamente uma série de medidas visando à maior eficácia no uso de energia, água e geração de resíduos. Dentre essas ações, destacam-se avanços em telemetria, instalação de iluminação LED, troca de equipamentos por modelos com menor consumo de energia ou selo energy Star, compra de energia no mercado livre, sistemas de utilização de água - tais como o reaproveitamento de água do sistema de tratamento da Central Técnica em São Paulo - revisão de processos com vistas à redução do consumo de materiais e desperdícios, além de campanhas e iniciativas de conscientização dos colaboradores quanto à necessidade do uso racional do recurso.

O Grupo Fleury em 2021 deu mais um passo importante na adoção de estratégias para o uso de energias renováveis. Para avançar ainda mais nessas iniciativas, a Companhia fechou acordo com a GreenYellow para a contratação de 4,5 MWp em energia solar. O recurso contratado irá abastecer 47% da energia consumida pelo Grupo Fleury no Rio de Janeiro por meio das marcas em que estão presentes no estado, o que representa 45 unidades entre Labs+, Felippe Mattos e LAFE - todas em baixa tensão. O consumo energético do Grupo Fleury em território fluminense representa, atualmente, 27% do total utilizado pela Companhia em todo País. De modo semelhante, a empresa Volts gerenciada a contratação de 3,2 MWp em energia solar para cerca de 50 unidades consumidoras presentes no Estado de São Paulo. A expectativa é que no segundo semestre de 2022 as usinas entrem em operação.

Social

Em 2021, novamente a adaptação das iniciativas sociais do Grupo ao contexto da pandemia e a busca de novas formas de engajamento dos voluntários marcam o ano. Com relação às iniciativas presenciais realizadas no ano, destaca-se a realização da Iniciativa Outubro Rosa, que marca o combate ao câncer de mama. As regionais do Grupo abrim as portas de um conjunto de unidades para o atendimento voluntário de pacientes da rede pública de saúde, hospitais públicos federais e estaduais e instituições filantrópicas nas diversas localidades de atuação do Grupo. Nesta ação, participaram 12 unidades de atendimento, sendo atendidos 1087 pacientes e realizados mais de 9.000 exames.

Destaca-se, ainda, a continuidade do desenvolvimento de iniciativas sociais de modo remoto, a fim de adequar a atuação social da Companhia às limitações de ocupação e distanciamento social. Em parceria com o Instituto Gerando Falcões, o Grupo participou da campanha Corona no Paredão, Fome Não, na categoria empresa anual. Com a participação de colaboradores e fornecedores da empresa, foram arrecadadas 952 cestas básicas, correspondendo a um valor de R\$ 47,6 Mil. Em contrapartida, o Grupo Fleury dobrou o valor arrecadado, doando mais R\$ 50 mil à campanha. Ainda em parceria com o BNDES, o Grupo doou R\$ 1 milhão de Reais à campanha Salvando Vidas, focada na compra e distribuição de EPIs e oxigênio medicinal para hospitais filantrópicos do país. A doação do Grupo impactou 21 hospitais, especialmente nas localidades de atuação do Grupo. Em 2021 o Grupo também aderiu ao movimento Unidos pela Vacina, encabeçado pelo grupo Mulheres do Brasil, cujo objetivo é contribuir para o aumento da cobertura vacinal contra COVID-19 na população e estimular a adesão das pessoas à vacinação, divulgando materiais de orientação sobre o tema. O Grupo participou, ainda, com doações de exames RT-PCR para diversas instituições, como projeto Sankofa, CIEE e Fundação Aço, e também com a doação de vacinas para a gripe para duas instituições de São Paulo. Ao todo foram doadas cerca de 700 itens entre exames e vacinas. No final do ano, a campanha de doações realizada em parceria com o Instituto Devolver e outras instituições mobilizou os colaboradores de todas as regionais.

Teve destaque, ainda, em 2021, a parceria com a ONG Amigos do Bem para o desenvolvimento de projeto de atendimento via telemedicina aos assistidos nos centros de transformação da instituição, com previsão de início no primeiro trimestre de 2022.

A fim de manter o engajamento interno, a Companhia desenvolveu, ainda, projetos de atuação remota, como o Adote um Idoso, em parceria com a ONG Velho Amigo, e o Colabnar, iniciativa na qual os colaboradores do Grupo podem atuar voluntariamente para o desenvolvimento e aprendizagem de outros colaboradores por meio de aulas online e videoaulas.

Em 2021, o Grupo Fleury realizou, ainda, aportes via leis de incentivo fiscal, priorizando sete projetos incentivados por meio da Lei Federal de Incentivo à Cultura, Fundo da Infância e Adolescência, Fundo do Idoso e Lei do Esporte. O valor total aportado nesses projetos foi de R\$ 992 mil.

Em março de 2021 a empresa também lançou o movimento Coração da Mulher, com o objetivo de estimular os cuidados com a saúde cardiologia das mulheres.

Ainda neste ano, a empresa reforçou as iniciativas do seu Programa de Diversidade, por meio da realização do evento Conexão ESG, que englobou a terceira Semana de Diversidade do Grupo, além de investimentos nos treinamentos de lideranças e novos colaboradores, lançamento de campanhas voltadas às questões de Diversidade e a realização do censo de diversidade 2021, com o objetivo de aprimorar os dados demográficos da Companhia e avaliar as percepções dos colaboradores, com vistas à busca de oportunidades de melhoria. As iniciativas de inclusão também foram priorizadas, tais como os esforços para contratação de pessoas com deficiência, notadamente deficiência intelectual e transtornos do espectro autista, além da revisão dos critérios do programa de estágio e trainees, de modo a aumentar sua atratividade para públicos minorizados. Em 2021 a iniciativa Emprego Apoiado, voltada à inclusão de pessoas com deficiência intelectual, e Desenvolvimento com apoio do Instituto Jo Clemente, foi reconhecida com o selo municipal de Direitos Humanos e Diversidade da prefeitura de São Paulo.



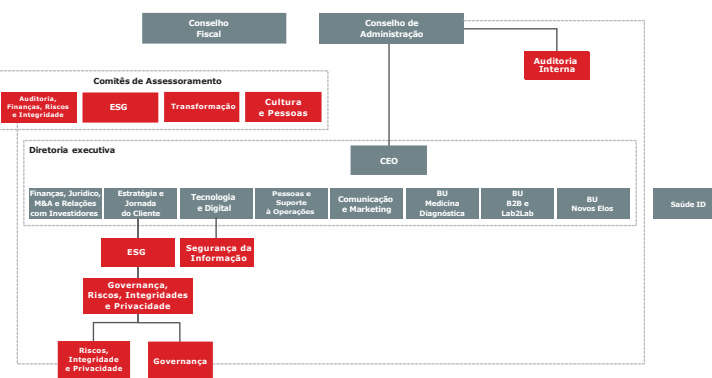
Governança Corporativa

Listada no Novo Mercado, a Companhia pauta sua atuação pelos mais elevados padrões de Governança Corporativa.

O Grupo Fleury tem suas ações negociadas sob o código FLRY3 no segmento Novo Mercado da B3, segmento de listagem especial da Bolsa brasileira que exige a adoção do mais elevado padrão de Governança Corporativa. O Grupo Fleury possui práticas e processos alinhados com os princípios de transparência, equidade, prestação de contas, responsabilidade corporativa e socioambiental. Esse foi um processo natural para a Companhia, uma vez que antes de listar suas ações na Bolsa de Valores, já havia uma administração compartilhada entre Diretoria e Conselho de Administração, com a participação de conselheiros independentes.

O organograma corporativo estabelecido pela Companhia atende às melhores práticas de mercado e a governança é suportada pelas estruturas que integram o Sistema de Controles Internos: Auditoria Interna, Compliance, Gestão de Riscos, Privacidade e Segurança da Informação.

ORGANOGRAMA DO GRUPO FLEURY



Conselho de Administração

Criado em 1998, o Conselho de Administração do Grupo Fleury é composto de, no mínimo, sete e, no máximo, onze membros efetivos, com até oito membros suplentes. O Conselho de Administração tem como objetivo fixar a orientação geral dos negócios e eleger a Diretoria Estatutária, entre outras competências que lhe são atribuídas pela Lei e pelo Estatuto Social da Companhia. O Conselho de Administração possui um Regimento Interno que disciplina seu funcionamento, bem como de seus Comitês de Assessoramento. O mandato dos conselheiros tem prazo determinado de dois anos, sendo permitida a reeleição.

COMPOSIÇÃO DO CONSELHO DE ADMINISTRAÇÃO

Membros do Conselho de Administração	Cargo	Término do mandato
Marcio Pinheiro Mendes	Presidente	AGO de 2023
Fernando Lopes Alberto	Vice-Presidente	AGO de 2023
Rui Monteiro de Barros Maciel	Conselheiro	AGO de 2023
Luiz Carlos Trabuco Cappi	Conselheiro	AGO de 2023
Samuel Monteiro dos Santos Junior	Conselheiro	AGO de 2023
Ivan Luiz Gontijo Junior	Conselheiro	AGO de 2023
Andréa Cristina de Lima Rolim	Conselheiro Independente	AGO de 2023
Rachel Ribeiro Horta	Conselheiro Independente	AGO de 2023
João Roberto Gonçalves Teixeira	Conselheiro Independente	AGO de 2023
Raul Calfat	Conselheiro Independente	AGO de 2023
Manoel Antônio Peres	Suplente	AGO de 2023
Octavio de Lazzi Junior	Suplente	AGO de 2023
Maurício Machado de Minas	Suplente	AGO de 2023

Atualmente, o Conselho de Administração possui dez membros efetivos e três membros suplentes, sendo quatro conselheiros efetivos independentes, com participação de 20% de mulheres em sua composição. O Conselho conta com o apoio de quatro Comitês de Assessoramento: Auditoria, Finanças, Riscos e Integridade; Transformação; Cultura e Pessoas e ESG. Os Comitês são de caráter permanente, se reúnem mensalmente (Auditoria, Finanças, Riscos e Integridade, Transformação e Cultura e Pessoas) e bimestralmente (ESG) e todos são coordenados por um membro do Conselho de Administração.

Conselho Fiscal

Constituído em 2018, o Conselho Fiscal é um órgão independente da administração da Companhia. A Lei nº 6.404/76 estabelece as responsabilidades do Conselho Fiscal, que compreendem a fiscalização das atividades da administração, revisão das demonstrações financeiras da Companhia aberta e divulgação de suas conclusões aos acionistas.

COMPOSIÇÃO DO CONSELHO FISCAL

Membros do Conselho Fiscal	Cargo	Término do mandato
Luciana Doria	Conselheiro	AGO de 2022
José Maria Chapina Alcazar	Conselheiro	AGO de 2022
Sergio Moreno	Conselheiro	AGO de 2022
Carolina Strobel	Suplente	AGO de 2022
Adriana Ruiz Alcazar	Suplente	AGO de 2022
Paulo Sergio Rodrigues	Suplente	AGO de 2022

Atualmente, o Conselho Fiscal é composto por três membros efetivos e seus respectivos suplentes.

Comitê de Auditoria, Finanças, Riscos e Integridade

O Conselho de Administração constituiu em 15 de dezembro de 2004 o Comitê de Auditoria, atualmente denominado de Comitê de Auditoria, Governança, Riscos e Compliance, com funcionamento permanente, para recomendar as condições de contratação de auditoria externa independente e propor seus objetivos; analisar e avaliar os trabalhos da auditoria interna, garantir e aprimorar os controles internos; recomendar procedimentos diante da constatação de inadequações em relação às melhores práticas contábeis; e acompanhar o mapeamento dos riscos a que a Companhia está exposta e as respectivas ações preventivas e mitigantes. Em 27 de maio de 2021, o Comitê de Finanças se fundiu com o Comitê de Auditoria, Riscos e Integridade e o nome mudou para Comitê de Auditoria, Finanças, Riscos e Integridade.

Comitê de Transformação

É responsável por assessorar o Conselho de Administração com a avaliação, priorização e acompanhamento dos projetos mais relevantes na Companhia, assim como o desenvolvimento de estrutura, sistema e processos organizacionais, ambos sob o foco da estratégia. O Comitê também tem a função de assessorar o Conselho de Administração com a avaliação do planejamento estratégico proposto pela Diretoria Executiva e fomentar a inovação, pesquisa e desenvolvimento da Companhia.

Comitê de Cultura e Pessoas

Atua na avaliação, indicação e destituição de diretores; acompanha a evolução da organização frente a desafios estratégicos para os negócios e a gestão; avalia sistemas de avaliação de desempenho, políticas salariais e programas de desenvolvimento do quadro funcional; propõe diretrizes e critérios para programas de remuneração variável e acompanha e propõe ações decorrentes da avaliação do clima organizacional.



Comitê de ESG

Criado pelo Conselho de Administração em 15 de abril de 2021, o Comitê de ESG tem a função de avançar o desenvolvimento do trabalho sobre o tema que já vem sendo realizado pela Companhia, reforçar a atenção permanente do Grupo Fleury aos princípios ESG em sua estratégia de negócios, e acentuar as discussões sobre o tema dentro das grandes linhas estratégicas de longo prazo, que contribuirão para a perenidade da organização e do ambiente que o Grupo influencia e faz parte no dia a dia.

Diretoria Executiva Estatutária

A Diretoria Executiva Estatutária do Grupo Fleury encerrou 2021 com quatro membros, conforme abaixo:

COMPOSIÇÃO DA DIRETORIA EXECUTIVA ESTATUTÁRIA			
Diretores	Cargo	Término do mandato	
Jeanne Tsutsui	Presidente	RCA após AGO 2023	
Claudio Almeida Prado	Diretor Executivo de Novos Elos	RCA após AGO 2023	
Edgar Gil Rizzatti	Diretor Executivo Médico, Técnico e de Processos	RCA após AGO 2023	
José Antonio Filippo	Diretor Executivo de Finanças, Relações com Investidores e Jurídico	RCA após AGO 2023	

Em conformidade com a Instrução CVM nº 381/03, informamos que a Companhia e suas controladas adotam como procedimento formal consultar os auditores independentes PwC, no sentido de assegurar-se de que a realização da prestação de outros serviços não venha afetar sua independência e objetividade necessárias ao desempenho dos serviços de auditoria independente. A política da Companhia na contratação de serviços de auditores independentes assegura que não haja conflito de interesses, perda de independência ou objetividade.

No exercício social findo em 31 de dezembro de 2021, a PwC prestou outros serviços adicionais que representam 9% dos honorários de auditoria das demonstrações financeiras consolidadas do Grupo Fleury.

Na contratação desses serviços, as políticas adotadas pela Companhia se fundamentam nos princípios que preservam a independência do auditor. Esses princípios consistem, de acordo com os padrões internacionalmente aceitos, em: (a) o auditor não deve auditar o seu próprio trabalho; (b) o auditor não deve exercer função de gerência no seu cliente, e (c) o auditor não deve representar legalmente os interesses de seus clientes.

A PwC declarou que a prestação dos serviços foi feita em estrita observância das normas contábeis que tratam da independência dos auditores independentes em trabalhos de auditoria e não representam situação que poderia afetar a independência e a objetividade ao desempenho de seus serviços de auditoria externa.

Certificações, Compromissos Voluntários e Relatórios

O Grupo Fleury foi pioneiro na área de medicina diagnóstica na implantação de um Sistema de Gestão Integrado certificado pelas normas ISO 9001 (Gestão da Qualidade) e ISO 14001 (Gestão Ambiental), o que reflete a sua preocupação com a qualidade, o meio ambiente, a melhoria contínua dos procedimentos e a sustentabilidade. Em 2021, teve destaque a continuidade da expansão do escopo de certificação na Regional Rio de Janeiro e as certificações do Fleury Day Clinic e Centro de Infusões da marca Fleury Medicina e Saúde. Também são destaques as seguintes creditações: a do Colégio Americano de Patologistas (CAP), tanto no programa de acreditação quanto no de controle de qualidade para a Área Técnica Central e à Área Técnica do Grupo localizada no Hospital Sirio-Libanês, ambas em São Paulo; o programa Nacional Glycohemoglobin Standardization Program (NGSP) e o da Sociedade Brasileira de Patologia Clínica/Medicina Laboratorial (SBPC/ML). Todas as regiões do Grupo também são acreditadas pelo Programa de Acreditação para Laboratórios Clínicos (PALC) da Sociedade Brasileira de Patologia Clínica. A Companhia é a primeira empresa do Brasil a obter a acreditação do Colégio Americano de Radiologia (ACR) para a esterotaxia, na unidade Paraisópolis da marca Fleury Medicina e Saúde. Também tem a acreditação do AECR para os serviços de Medicina Nuclear, Tomografia e Ressonância Magnética nas unidades Ponte Estaiada e Paraisópolis da marca Fleury Medicina e Saúde. Também em 2019, a marca Fleury Medicina e Saúde foi acreditada pelos requisitos do Programa de Acreditação em Diagnóstico por Imagem (PAD) do Colégio Brasileiro de Radiologia (CBR). As unidades Pont Estaiada, Rochavérã, Braz Leme e Alphaville desta mesma marca também são certificadas pelo Leadership In Energy & Environmental Design (LEED).

Em 2021 o Grupo Fleury foi reconhecido como a empresa de destaque na área de saúde na premiação Melhores do ESG da revista Exame e, desde 2014, integra a carteira do Índice de Sustentabilidade Empresarial (ISE) da B3. Em 2021, integrou pela segunda vez a carteira do Dow Jones Sustainability Index - Emerging Markets. A carteira é composta por 108 empresas, das quais apenas 10 são brasileiras, sendo o Grupo Fleury a única empresa do setor de Saúde nas Américas a fazer parte do índice. O Grupo também integra o Sustainability Yearbook 2021 do índice.

O DJSI é o principal índice global de sustentabilidade, composto por empresas que se destacam mundialmente pela adoção de melhores práticas sociais, econômicas e ambientais (Environmental, Social and Governance - ESG), e é referência para investidores que avaliam essas dimensões em seus portfólios. Em 2021, pela segunda vez o Grupo também integrou o índice IC02 (Carbono Eficiente) da B3.

A preocupação e o engajamento do Grupo com o desenvolvimento sustentável também transparecem por meio de sua adesão a uma série de iniciativas voluntárias, que são assumidas com entidades setoriais nacionais e internacionais. Em 2021, o Grupo reforçou o seu compromisso com a promoção da Diversidade e Inclusão, e com o combate à corrupção. Entre os compromissos destacam-se:

Objetivos de Desenvolvimento Sustentável (ODS): Acordo assumido em 2015 pelos países que integram a ONU reúne 17 objetivos e 169 metas a serem alcançadas pelo mundo até 2030, envolvendo temas como erradicação da pobreza, educação, mudança do clima, cidades sustentáveis, emprego e crescimento econômico inclusivo, entre outros. Os temas cobertos pelos 17 objetivos são apontados como ícones dos ODS. O Grupo Fleury participa das discussões sobre o tema no grupo de trabalho da Rede Brasil do Pacto Global da Organização das Nações Unidas (ONU).

Pacto Global das Nações Unidas: Signatário desde 2013, o Grupo Fleury mantém o comprometimento com a promoção de ações de responsabilidade socioambiental dos 10 Princípios Universais do Pacto Global. A iniciativa da ONU tem o objetivo de mobilizar a comunidade empresarial internacional para a adoção, em suas práticas de negócio, de valores fundamentais nas áreas de direitos humanos, relações de trabalho, meio ambiente e combate à corrupção.

Princípios de Empoderamento das Mulheres: Em 2017, a Companhia aderiu ao compromisso da ONU Mulheres e do Pacto Global no qual realfirma o empenho em garantir um ambiente íntegro, igualitário e de oportunidades para todos os colaboradores. Adicionalmente, foi criado de modo voluntário por um time de mulheres da Companhia, o grupo Liderança Feminina, para debater como podemos promover a equidade de gênero.

Termo de Compromisso com a Ética e a Integridade: Em 2021, a Companhia foi novamente aprovada no programa promovido pela Secretaria-Executiva do Pró-ETI, vinculada à Controladoria Geral da União, de forma a atuar e contribuir para um ambiente corporativo mais íntegro, ético e transparente.

Pacto Empresarial pela Integridade e Contra a Corrupção: Assinado pela Empresa em 2010, o documento concebido pelo Instituto Ethos, Comitê Brasileiro do Pacto Global e escritório das Nações Unidas contra Drogas e Crime (Unodoc) aborda temas como corrupção de agentes públicos, crime organizado, sonegação fiscal e lavagem de dinheiro.

Carbon Disclosure Program (CDP): Desde 2015, o Grupo Fleury passou a integrar essa iniciativa de modo voluntário. O objetivo do CDP é fomentar uma nova maneira de as empresas fazerem negócios, prevenindo os danos ocasionados pelas mudanças climáticas e o esgotamento dos recursos naturais.

Movimento Mulher 360: Em 2021 o Grupo aderiu aos compromissos do Movimento Mulher 360, com o objetivo de promover a equidade de gênero e o aumento da participação feminina no ambiente corporativo, nas comunidades e na cadeia de valor.

Fórum de Empresas e Direitos LGBTI+: em 2021 o grupo aderiu ao Fórum, um movimento empresarial reunindo grandes empresas em torno de 10 Compromissos com a promoção dos direitos humanos LGBTI+.

Iniciativa Empresarial pela Igualdade Racial: além em 2021 o Grupo aderiu ao compromisso, com vistas à promoção da inclusão racial e a superação do racismo

Movimento Transparência 100%: no final de 2021 o Grupo tornou-se uma das empresas pioneiras na adoção do compromisso da Rede Brasil do Pacto Global, com objetivo de adotar medidas que vão além das obrigações legais para o fortalecimento de mecanismos de transparência e integridade e de combate à corrupção.

A lista completa de certificações e prêmios recebidos pelo Grupo Fleury e a versão completa do Relatório Anual de Sustentabilidade 2020 podem ser acessadas no site de Relações com Investidores da Companhia (www.fleury.com.br/ri).



a+ Vila Mascote

Inovação

Grupo Fleury: Mais um ano de enfrentamento à pandemia, aliado à acelerada e crescente implantação de inovações em produtos e serviços.

Em mais um ano fortemente impactado pela pandemia, o Grupo Fleury implementou inovações em produtos e serviços, que vão muito além do Portfólio relacionado apenas à COVID-19.

Gestão da Inovação

No ano de 2021, o Grupo Fleury teve recorde na quantidade de implantações de novos produtos, serviços e novas metodologias. Foram 130 implantações no total, número que é 35% maior do que a quantidade de implantações realizadas no ano anterior (318 implantações em 2020). Destas 430 implantações ocorridas em 2021, 269 são de novos produtos e 161 são de alterações de metodologias, que caracterizam melhorias e aprimoramentos em produtos já vigentes no portfólio da companhia. É importante enfatizar os ganhos decorrentes desses projetos de inovação incremental, que vão desde a redução de custo e prazo até a redução da geração de resíduos, por exemplo, em linha com nossos princípios ESG, trazendo benefícios para nossos(as) pacientes e também para o meio ambiente. Esses projetos geraram uma redução de custo anual de mais de R\$ 127 milhões. No ano, a Companhia investiu R\$ 21 milhões em P&D, destinados especificamente a novos testes e metodologias.

Na frente de Pesquisa, o Grupo encerrou o ano de 2021 com o número de 73 publicações de artigos científicos com participação e contribuição intelectual do Grupo Fleury. Dentre elas, destacam-se duas publicações recentes em genética que avaliam dados da população brasileira e a contribuição diagnóstica do Grupo (vide referências 1 e 2). Também vale reforçar a participação que o Grupo Fleury segue realizando no estudo SoroePI MSP - Inquéritos soroprevalenciológicos seriados para monitorar a prevalência da Infecção por SARS-CoV-2 no Município de São Paulo, SP, Brasil. O projeto já está em sua sétima fase e possui todos os resultados publicados no site e também em artigo científico recentemente publicado (vide referência 3).

Além com relação a Gestão de Inovação, o Grupo Fleury está passando por uma Transformação Digital em P&D, por meio da qual será implementada uma nova plataforma digital para submissão e gestão de propostas de inovação de portfólio no próximo ano de 2022. Esse projeto de Transformação Digital visa acelerar a implantação das inovações, fazendo com que o processo de forma mais rápida até nossos(as) pacientes, automatizar processos e garantir melhorias na gestão de portfólio.

Referências:

- Quao CRDC, Obando MJR, Perazzo SF, et al. Exome sequencing and targeted gene panels: a simulated comparison of diagnostic yield using data from 158 patients with rare diseases. Genet Mol Biol. 2021 Sep;29:44(4):20210061.
- Quao CRDC, Chung CH, Perazzo SF, et al. Frequency of carriers for rare recessive Mendelian diseases in a Brazilian cohort of 320 patients. Am J Med Genet C Semin Med Genet. 2021 Sep;187(3):364-372.
- Tess BH, Granato CFH, Alves MCGP, et al. Assessment of initial SARS-CoV-2 seroprevalence in the most affected districts in the municipality of São Paulo, Brazil. Braz J Infect Dis. 2021 Jul-Aug;25(4):101604.

Ciência de Dados e Bioinformática

O Grupo de Ciência de Dados e Bioinformática de Operações Médicas e Técnicas atuou no desenvolvimento de 45 novos produtos de Genômica e produtos da marca SOMMOS DNA, concretizou a fase estruturante do Banco de Dados de Alelos do Grupo Fleury, desenvolveu 21 novos projetos com foco em Health Data Science, publicou 3 artigos em revistas especializadas, além de trabalhar constantemente na difusão da cultura de dados na companhia. Todas estas iniciativas contribuíram para o avanço do portfólio em medicina de precisão, melhoria da gestão de qualidade, aprimoramento das metodologias e processos, segurança e experiência do(a) paciente. Neste contexto, desenvolvimentos colaborativos, pautados por um ecossistema de inovação aberta, colocam o Grupo Fleury em uma posição de vanguarda no que tange os avanços em Inteligência Artificial com foco na jornada do paciente. Não obstante, relacionamentos com importantes instituições, como A. C. Camargo Cancer Center, foram estreitados por meio da integração estruturada de dados laboratoriais e de desfecho clínico para a descoberta de marcadores de utilidade clínica em Oncologia.



Fleury Análises Clínicas

Crescimento acelerado do Portfólio de Medicina Personalizada e de Precisão

Em 2021, dentre novos produtos e alterações de metodologia, ocorreram 53 novas implantações no Portfólio de Genômica. Na frente de Oncologia, destacam-se o Painel Tumoral de Câncer Estromal Gastrointestinal (somático) e o Painel Fusão para Diagnóstico de Sarcoma e outras condições. Além disso, mais de 20 novos painéis genéticos foram implantados em 2021. Dentre eles estão, por exemplo, o Painel para Distúrbios esqueléticos, o Painel para Síndrome Hereditária, o Painel para Oftalmologia, o Painel para Infertilidade Masculina e o Painel para Cardiomiopatias Hereditárias. Além de novos produtos, melhorias e oferta de novos serviços também surgiram no Portfólio de Genômica do Grupo Fleury. Em 2021, passou a ser oferecido aos nossos pacientes e também aos médicos prescritores a possibilidade de realização de uma reanálise genética, por um preço mais acessível. Ou seja, caso o paciente realize conosco um painel genético menor e depois precise expandir a análise para um Painel Expandido ou mesmo para o EXOMA, isso é possível, por um melhor custo-benefício ao paciente. Além disso, no ano de 2021, também passou a ser oferecido ao cliente a possibilidade de entrega do resultado, no exame EXOMA pela metade do prazo convencional. Ou seja, agora o paciente pode optar por receber o resultado nos 30 dias (padrão) ou em 15 dias (prazo reduzido). Essa entrega antecipada de resultado, muitas vezes, faz a diferença no fechamento do quadro clínico do(a) paciente.

Na frente B2C, com a marca SOMMOS DNA, foram lançados 5 novos testes do tipo DTC (*Direct to consumer*) ao longo do ano de 2021. Os mais recentes foram: o Viva o seu Bebê e o Viva Mulher. O primeiro analisa mais de 350 doenças genéticas, que se detectadas precocemente, podem mudar o futuro da saúde do bebê e segundo analisa características de todas as fases da vida adulta do pai, desde o risco de infertilidade, predisposição ao câncer, até sintomas da menopausa. Vale lembrar ainda que todo(a) cliente que realizar um teste SOMMOS possui direito a consulta genética gratuita pós-teste para tirar dúvidas sobre o resultado.

Portfólio relacionado à COVID-19

O ano de 2021, assim como 2020, foi mais um ano de combate e enfrentamento à pandemia da COVID-19. Passamos a ofertar a nossos pacientes novas opções de testes: o teste rápido para pesquisa de antígeno e também o teste para detecção de anticorpos neutralizantes. Esse último, bastante relevante dado o avanço da vacinação no país e também, dada a prescrição desse teste realizada por alguns médicos, muitas vezes previamente à realização de cirurgias eletivas e procedimentos médicos.

Outro importante teste implantado ao final de 2021 é o teste de sequenciamento do gene spike de SARS-CoV-2. Este teste pesquisa a presença das mutações mais importantes presentes no gene spike (gene S) de SARS-CoV-2, relacionadas às variantes de preocupação (VOC) em circulação atualmente, por sequenciamento de próxima geração (NGS), incluindo a nova variante (Omicron).

Vale destacar ainda que algumas pessoas que tiveram Covid-19 relatam enfrentar dificuldades na retomada das atividades diárias. Pensando nisso e mantendo sempre o(a) paciente no centro, o Grupo Fleury desenvolveu um Check-up exclusivo para aquele(s) que contrairam a Covid-19 e precisam de um diagnóstico personalizado para garantir que a sua saúde esteja em dia. O Check-up pós-covid, implementado em 2021, é um serviço de medicina preventiva personalizado, que engloba a realização de diversos exames e análises.

Crescimento do Portfólio dos Novos Negócios

Em 2021, o Grupo Fleury ganhou mais um negócio: o Fleury Fertilidade. Com esse novo negócio, ocorreu também a implantação de cerca de 50 novos exames e procedimentos relacionados ao Centro de Fertilidade.

Além do Centro de Fertilidade, os novos negócios de Infusões e Day Clinic também seguem crescendo. Em Infusões, com a aprovação de novos medicamentos, também passamos a ofertar esses novos procedimentos aos nossos pacientes. Em 2021, cerca de 10 infusões de novos medicamentos/ novas dosagens passaram a ser ofertadas. Em Day Clinic, novos procedimentos também passaram a ser oferecidos, com destaque para os mais recentes procedimentos incorporados ao portfólio de Day Clinic: biópsia renal e biópsia hepática.

Inovação está profundamente enraizada na visão estratégica do Grupo Fleury e a pandemia acelerou a velocidade na qual perseguimos nosso propósito. O Grupo busca, nos próximos cinco anos, intensificar sua visão de indivíduo no centro, buscando tecnologias que vão melhorar a experiência e acesso do paciente a diagnósticos e tratamentos inovadores. Para isso, é essencial a criação de uma cultura de inovação e a conexão com diferentes atores do ecossistema, garantindo um crescimento sustentável para a companhia.

Saúde ID

A Saúde ID tem a missão de prover soluções cada vez mais completas e integradas para a gestão da saúde do paciente. Atuando por meio de um marketplace voltado ao B2C, com amplo portfólio de serviços, como consultas médicas, exames de medicina diagnóstica e procedimentos de baixa complexidade, e sendo constituída com serviços e produtos do Grupo e também de parceiros, possui soluções corporativas e atendimento primário presencial; além de soluções para médicos com consultório digital e educação médica.

Em 2021 foram realizadas aproximadamente 800 mil teleconsultas médicas com NPS (net promoter score) superior a 90%, além da expansão no número de médicos cadastrados, que totaliza mais de 5 mil médicos utilizando as soluções para médicos de saúde ID.

Kortex Ventures

Com objetivo de estar mais conectada ao ecossistema de startups e healthtechs, tendo a oportunidade de acompanhar o desenvolvimento de negócios promissores e levar o que há de mais inovador aos seus clientes, a Companhia constituiu o Kortex Ventures, um fundo de Corporate Venture Capital com o objetivo de realizar investimentos em startups que estão transformando os mercados em que o negócio está presente, e estão por chegar a uma escala digital, a medicina diagnóstica e a medicina personalizada. Nesse contexto, o fundo em 2021 avaliou mais de 200 oportunidades em tecnologias inovadoras para a saúde e realizou 3 investimentos, sendo um deles um investimento indireto em um fundo de Venture Capital nos Estados Unidos, que representa o primeiro passo da Kortex na construção de parcerias no Vale do Silício. Essa parceria foi impulsionada pela nossa visão de expandir as fronteiras para além do mercado de saúde e tecnologia do Brasil, acessando geografias onde ainda não estamos presentes, assim como fizemos com o Cure em Israel e também no nosso investimento na Sweetfish, que recentemente foi considerada pela CB Insights como uma das 10 empresas de Terapias digitais mais promissoras do mundo, dado esse que colocou a Kortex Ventures como único fundo de Venture Capital brasileiro entre os 10 principais investidores em DTX (digital therapeutics) do planeta.

Esse foi apenas o ano de lançamento do fundo, que já possui mais 2 novas empresas em fase de investimento para 2022, que ainda possui mais 4 anos para construir seu portfólio de startups. O Kortex Ventures, um dos maiores fundos de Corporate Venture Capital de saúde no Brasil, visa a identificar oportunidades nascentes e de base tecnológica no mercado, analisando e tomando ações para gerar valor nas empresas investidas, construindo pontes e parcerias entre as investidas do portfólio e o Grupo Fleury.

Relacionamento Médico

O conhecimento médico é o diferencial competitivo que agrega valor à saúde

Com o objetivo de estimular a geração e compartilhamento de conhecimento médico, a Companhia promove ações internas de estudos científicos, além de apoiar a participação de seus médicos em congressos nacionais e internacionais. As principais ações do ano de 2021 foram:

- 186 materiais científicos (entre folders, portfólios e revistas para o público médico);
- 33 reuniões de atualização e 157 reuniões de especialidades médicas;
- O Grupo Fleury é um disseminador de conhecimento por meio da produção de publicações para congressos nacionais e internacionais, com destaque para as principais ações: 36 publicações científicas distribuídas para a marca Fleury Medicina e Saúde em São Paulo e 47 videoaulas, além de quatro edições da revista médica de Fleury Medicina e Saúde e cinco edições da Revista Médica Grupo Fleury com distribuição nas regionais. Devido à pandemia, nosso principal canal para disseminação de nossas aulas foram os webmeetings. Além dos 43 webmeetings realizados (alguns em parcerias com outras empresas), participamos também de 35 congressos, com destaque para o Simpósio Sul-Americano da Esclerosse, a 17ª Jornada Paulista de Mastologia On-line, Congresso Brasileiro de Hematologia, Hemoterapia e Terapia Celular (HEMOPLAY 2021), tema: Inspirando as futuras gerações na Hematologia - Um tributo à memória do Professor José Kerbauy, Congresso Brasileiro de Diabetes - Armadilhas da hemoglobina glicada e outros causas, entre outros.

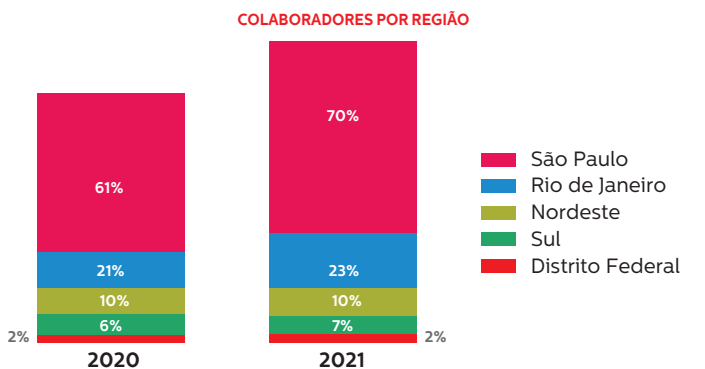
Essas iniciativas reforçam o foco do Grupo Fleury na maior proximidade e fortalecimento dos canais de comunicação com os clientes médicos, apresentando-lhes seus diferenciais, processos e uso do conhecimento interno que garantem a excelência técnica presente em sua história. Esta excelência técnica, pautada no conhecimento médico, é um dos principais pilares de atuação da Companhia, que se propõe a entregar diagnósticos conclusivos para os médicos e clientes. Para isso, conta com serviços como a consultoria médica, na qual o corpo clínico do Grupo Fleury apoia o médico solicitante no entendimento de casos diagnósticos mais complexos. Em 2021, foram prestadas 404.395 consultorias, um crescimento de 16,8% frente a 2020. Já o número de relatórios integrados, enviados a médicos de clientes, totalizou atingiu 85.052 no ano, um aumento de 20,1% comparado com o ano de 2020. Os relatórios envolveram casos diagnósticos considerados de alta complexidade e que são avaliados em abordagem multidisciplinar.

O Grupo Fleury encerrou 2021 com 2.874 médicos prestadores de serviço, um aumento de 13,3% na comparação com o ano anterior.

Gestão de Pessoas

Base da cultura do Grupo Fleury, os colaboradores da Companhia refletem as características dos nossos valores como excelência, respeito e entusiasmo

O Grupo Fleury considera que o reconhecimento que o destaca como referência em excelência médica, em atendimento e em gestão se deve à qualificação de sua equipe de profissionais. São eles que entregam diariamente a prestação de serviços que tornou a organização uma referência, inclusive para outros segmentos. Em 2021, a Companhia encerrou o ano com 13 mil colaboradores, um crescimento de 12,6% na comparação com 2020. O aumento do número de colaboradores decorre da maior demanda registrada no período, além do contínuo aumento de sua exposição por meio da aquisição de novas marcas e expansão dos negócios para além da Medicina Diagnóstica, com aquisição de empresa e expansão dos Novos Elos e Plataforma de Saúde. O turnover total da Companhia atingiu 28,3%, uma redução de 900 bps (19,3% em 2020). Já o turnover por opção do colaborador foi de 13,5%, uma redução de 480 bps em relação a 2020.



Em 2021, os investimentos em formação e atualização dos profissionais totalizaram R\$ 3,2 milhões. Foram realizadas mais de 270 mil horas de treinamento conduzidas pela Universidade Corporativa, o que resultou em 25 horas de treinamento por colaborador.

Desempenho Econômico Financeiro

Os dados a seguir sofreram impactos devido à Pandemia da COVID-19 nos anos de 2020 e 2021.

Crescimento de 30,3% na Receita Líquida; crescimento de 28,6% do EBITDA Recorrente, com margem recorrente de 28,2%; e Margem Líquida de 9,6%

Receita Bruta

A Receita Bruta consolidada do Grupo Fleury atingiu um novo recorde, totalizando R\$ 4,2 bilhões, um crescimento de 30,1% em 2021. Desconsiderando o efeito das aquisições dos últimos 12 meses, a Companhia apresentou crescimento orgânico de 24,0%.

As Unidades de Atendimento apresentaram crescimento de 25,0%, atingindo R\$ 3,3 bilhões em receita. No período, a Companhia inaugurou três novas unidades de Medicina diagnóstica, a "Fleury Vila Mariana", a+ SP Vila Mascote" na cidade de São Paulo e a unidade "Weinmann Farrapos" no Rio Grande do Sul. Em B2B, o crescimento foi de 22,2%, atingindo R\$ 694,5 milhões. No ano de 2021, observou-se a entrada em quatro novas operações em hospitais, sendo elas o Hospital Santa Virginia na cidade de São Paulo e, no quarto trimestre, iniciou-se a operação em três unidades do Hospital São Camilo, também em São Paulo.

As iniciativas de Novos Elos e Plataforma de Saúde continuaram apresentando crescimento de forma expressiva pelas aquisições realizadas no período. No ano de 2021, a Receita Bruta oriunda dos Novos Elos e Plataforma de Saúde totalizou R\$ 223,3 milhões, com crescimento de 450,6%, representando 5,4% da Receita Bruta do Grupo.

Deduções e Abatimentos

Os impostos sobre a Receita Bruta mantiveram-se constantes em relação ao ano anterior, representando 6,2% da receita bruta do grupo em 2021 e 2020.

Receita Líquida

A Receita Líquida teve alta de 30,3%, atingindo R\$ 3,9 bilhões.

Lucro Bruto

LUCRO BRUTO - 2021 VS. 2020							
Lucro Bruto	2021		2020		Δ		bps
	R\$ MM	% RL	R\$ MM	% RL	%		
Receita Líquida	3.872,7	100,0%	2.971,6	100,0%	30,3%		0 bps
Custo dos Serviços Prestados	(2.745,8)	-70,9%	(2.161,9)	-72,8%	27,0%		185 bps
Pessoal e Serviços Médicos	(1.296,3)	-33,5%	(987,5)	-33,2%	31,3%		-24 bps
Serv. Ocupação e Utilidades	(544,0)	-14,0%	(446,3)	-15,0%	21,9%		47 bps
Mat. Direto e Intern. Exames	(574,3)	-14,8%	(426,9)	-14,4%	34,5%		-47 bps
Depreciação e Amortização	(325,0)	-8,4%	(296,4)	-10,0%	9,7%		158 bps
Gastos Gerais	(6,2)	-0,2%	(4,8)	-0,2%	28,0%		0 bps
Lucro Bruto	1.126,9	29,1%	809,7	27,2%	39,2%		185 bps

Em 2021, o Lucro Bruto atingiu R\$ 1,1 bilhão com crescimento de 39,2% e margem de 29,1%, 185 bps acima de 2020. Esta elevação se deu principalmente em função do forte crescimento de receita (+30,3%), além da alavancagem operacional registrada no período. Abaixo, segue detalhamento dos principais componentes do Custo dos Serviços Prestados:

- Pessoal e Serviços Médicos (+31,3%):** a elevação de 24 bps no ano decorre principalmente da base de comparação que 2020 representa. O ano de 2020 se beneficiou pontualmente de (i) Plano de Contingência de custos e despesas para mitigar efeitos da pandemia (lockdown), (ii) redução temporária da jornada de trabalho e salários em 25% (MP 936/20) e (iii) forte retomada de exames eletivos no 3T/20 e 4T/20 que afetou a sazonalidade típica no final de ano (férias de férias de clientes). Além disso, em 2021, houve uma recomposição de quadro para suportar maior demanda nas unidades, melhoria do nível de serviços e expansão de rotas no Atendimento Móvel.
- Serviços com Ocupação e Utilidades (+21,9%):** a diluição de 97 bps é consequência de maiores volumes registrados quando comparado ao ano anterior.
- Material Direto e Intermediação de Exames (+34,5%):** a elevação de 47 bps reflete principalmente maiores atividades com serviços de infusão com a aquisição da CIP (Centro de Infusões Pacemebu), e maiores volumes de materiais para exames e equipamentos de proteção individual (EPI's).
- Depreciação e Amortização (+9,7%):** Majoritariamente decorrente do direito de uso de imóveis, equipamentos médicos e benfeitorias, e maior amortização de licenças de software no período.

O total dos custos dos serviços prestados registrou um aumento de 185 bps.

Despesas Operacionais e Equivalência Patrimonial

LUCRO BRUTO - 2021 VS 2020							
Composição das Despesas Operacionais e Equivalência Patrimonial	2021		2020		Δ		bps
	R\$ MM	% RL	R\$ MM	% RL	%		
Lucro Bruto	1.126,9	29,1%	809,7	27,2%	39,2%		185 bps
Despesas Oper. e Equivalência Patr.	-459,6	-11,9%	-331,1	-11,1%	38,8%		-73 bps
Desp. Gerais e Administrativas	(416,7)	-10,8%	(258,9)	-8,7%	61,0%		-205 bps
Depreciação e Amortização	(64,3)	-1,7%	(62,1)	-2,1%	3,5%		43 bps
Outras receitas (despesas)	21,8	0,6%	(1,1)	0,0%	-2018,3%		60 bps
Reversal (Provisão) para Contingências	(1,0)	0,0%	(8,6)	-0,3%	-88,8%		

Nossa essência
Prover saúde e bem-estar
para a plena realização
das pessoas

FLEURY S.A.
Companhia Aberta de Capital Autorizado
CNPJ/MF nº 60.840.055/0001-31 | NIRE 35300197534
www.fleury.com.br/ri

FLRY B3 LISTED NM NOVO MERCADO IBOVESPAB3 IBRX100B3 ISEB3 Dow Jones Sustainability Indices

DEMONSTRAÇÕES FINANCEIRAS

BALANÇO PATRIMONIAL

Exercícios Findos em (Em milhares de reais - R\$)

Ativo	Nota	Controladora		Consolidado	
		31/12/2021	31/12/2020	31/12/2021	31/12/2020
Circulante					
Caixa e equivalentes de caixa	5	12.104	18.368	33.722	28.184
Títulos e valores mobiliários	6	717.632	1.000.593	763.372	1.013.621
Contas a receber	7	687.161	658.128	793.851	704.468
Estoques	8	59.236	59.838	72.610	63.093
Impostos a recuperar	9	16.967	-	12.780	17.891
IRPJ e CSLL a compensar		-	27.214	9.406	33.245
Outros ativos	10	47.108	14.323	51.619	15.263
Total circulante		1.540.208	1.791.244	1.742.471	1.871.211
Realizável a longo prazo					
Títulos e valores mobiliários	6	19.763	15.396	64.332	69.615
Outros ativos	10	21.651	32.368	22.887	33.086
Imposto de renda e contribuição social diferido	21	-	-	25.195	12.232
Depósitos judiciais	22	23.491	24.269	24.009	24.988
		64.905	72.033	136.423	139.921
Investimentos	11	1.206.702	633.955	43.083	34.372
Imobilizado	12	711.248	643.685	814.407	708.769
Intangível	12	1.566.545	1.536.286	2.586.611	2.030.608
Dividendo em pagamento	13	672.324	689.193	750.775	729.341
Total não circulante		4.221.744	3.575.152	4.331.299	3.643.611
Total do ativo		5.761.952	5.366.396	6.073.770	5.514.822

As notas explicativas são parte integrante das demonstrações financeiras.

Passivo e Patrimônio Líquido	Nota	Controladora		Consolidado	
		31/12/2021	31/12/2020	31/12/2021	31/12/2020
Circulante					
Financiamentos	14	179.398	68.341	180.406	68.928
Debêntures	15	194.650	403.322	194.650	403.322
Arrendamento	16	110.886	98.099	129.644	105.039
Fornecedores	17	294.228	223.093	356.881	250.459
Obrigações trabalhistas	18	182.828	131.630	202.168	138.774
Impostos e contribuições a recolher	19	30.394	23.777	38.379	28.429
IRPJ e CSLL a recolher		50.065	-	52.866	212
Contas a pagar - aquisição de empresas	20	13.935	17.716	29.673	25.790
Juros sobre capital próprio e dividendos a pagar	25.b	15.011	74.504	15.011	74.504
Outros passivos	21	5.214	4.438	7.196	5.326
Total circulante		1.076.609	1,044.920	1,206.874	1,100.783
Não circulante					
Financiamentos	14	-	530.899	467	531.949
Debêntures	15	1.748.913	899.522	1.748.913	899.522
Arrendamento	16	629.591	643.559	694.575	680.790
Imposto de renda e contribuição social diferido	22	374.448	405.216	397.561	405.217
Provisão para riscos tributários, trabalhistas e civis	23	31.052	41.640	36.196	42.082
Parcelamentos tributários	19	10.713	14.001	13.197	14.910
Contas a pagar - aquisição de empresas	20	42.532	30.162	118.693	83.092
Outros passivos	21	2.811	5.627	2.811	5.627
Total não circulante		2.840.060	2,570.626	3,012.413	2,663.189
Capital social	25.a	1.437.253	1.432.202	1.437.253	1.432.202
Reserva de capital - opções outorgadas reconhecidas	26	37.474	35.954	37.474	35.954
Reserva de lucros	27	133.221	115.725	133.221	115.725
Lucros retidos	25.c	251.997	169.643	251.997	169.643
Ações em Tesouraria		(24.836)	(2.674)	(24.836)	(2.674)
Reserva de Investimentos		10.174	-	10.174	-
Participação de não controladores		-	-	9.200	-
Total do patrimônio líquido		1,845,283	1,750,850	1,854,483	1,750,850
Total do passivo e patrimônio líquido		5,761,952	5,366,396	6,073,770	5,514,822

DEMONSTRAÇÃO DO RESULTADO E RESULTADO ABRANGENTE

Exercícios Findos em (Em milhares de reais - R\$, exceto lucro por ação)

Receita de prestação de serviços	Nota	Controladora		Consolidado	
		31/12/2021	31/12/2020	31/12/2021	31/12/2020
Receita de prestação de serviços	27	3.444.101	2.763.440	3.872.651	2.971.616
Custo dos serviços prestados	28	(2.395.297)	(1.994.330)	(2.745.758)	(2.161.887)
Lucro Bruto		1.048.804	769.110	1.126.893	809.729
(Despesas) receitas operacionais					
Operacionais	29	(411.090)	(296.336)	(480.999)	(320.958)
Outras receitas (despesas) operacionais, líquidas	30	19.938	(4.439)	21.786	(1.136)
Reversão (provisão) para riscos tributários, trabalhistas e civis	23.c	(830)	(8.727)	(969)	(8.640)
Equivalência patrimonial	11	4.709	12.791	550	(326)
Lucro operacional antes do resultado financeiro		661.531	472.399	667.261	478.669
Recargas financeiras	31	44.637	32.942	48.878	37.107
Despesas financeiras	31	(210.957)	(166.960)	(220.031)	(175.943)
Resultado financeiro		(166.320)	(134.018)	(171.153)	(137.936)
Lucro antes do imposto de renda e da contribuição social		495.211	338.381	496.108	340.733
Imposto de renda e contribuição social					
Corrente	22	(176.401)	(84.772)	(197.093)	(89.742)
Diferido	22	31.116	3.352	52.476	5.970
Lucro líquido do exercício		349.926	256.961	351.491	256.961
Atribuível aos sócios:					
Controladores		349.926	256.961	349.926	256.961
Não controladores		-	-	1.565	-
Outros resultados abrangentes					
Itens que serão reclassificados para o resultado do exercício em períodos subsequentes		-	-	-	-
Itens que não serão reclassificados para o resultado do exercício em períodos subsequentes		-	-	-	-
Resultado abrangente total do exercício		349.926	256.961	351.491	256.961
Lucro por ação atribuível aos acionistas da Companhia					
Lucro básico por ação (média ponderada)	32	1,10	0,81	1,10	0,81
Lucro diluído por ação (média ponderada)	32	1,10	0,80	1,10	0,80

As notas explicativas são parte integrante das demonstrações financeiras.

DEMONSTRAÇÃO DO VALOR ADICIONADO

Exercícios Findos em (Em milhares de reais - R\$)

Receitas	Controladora		Consolidado	
	31/12/2021	31/12/2020	31/12/2021	31/12/2020
Receita bruta de prestação de serviços (líquido de abatimentos)	3.690.643	2.954.299	4.154.628	3.185.676
Perdas estimadas com glosas	(37.819)	(35.377)	(39.490)	(37.392)
Outras receitas	23.748	12.423	26.614	17.875
Insumos adquiridos de terceiros	(1.441.978)	(1.171.649)	(1.729.246)	(1.280.968)
Custo dos serviços prestados	(1.309.165)	(1.080.106)	(1.560.705)	(1.180.797)
Materiais, energia, serviços de terceiros e outros	(132.439)	(84.776)	(168.452)	(92.869)
Perda/recuperação de valores ativos	(373)	(6.767)	(89)	(7.302)
Valor adicionado bruto	2.248.665	1.782.650	2.425.382	1.904.708
Depreciação e amortização	(360.275)	(336.063)	(389.280)	(358.468)
Valor adicionado líquido	1.888.390	1.446.587	2.036.102	1.546.240
Valor adicionado recebido em transferência	51.647	47.168	51.894	38.296
Equivalência patrimonial	4.709	12.791	550	(326)
Recargas financeiras (exceto Pis e Cofins)	46.938	34.377	51.444	38.622
Valor adicionado total a distribuir	1.940.037	1.493.755	2.087.996	1.584.536
Distribuição do valor adicionado	(1.940.037)	(1.493.755)	(2.087.996)	(1.584.536)
Pessoal e encargos	(834.502)	(669.087)	(915.936)	(715.926)
Remuneração direta	(576.025)	(454.965)	(639.008)	(490.078)
Benefícios	(214.148)	(177.658)	(227.351)	(186.200)
Encargos	(44.329)	(36.464)	(49.577)	(39.648)
Impostos, taxas e contribuições	(516.703)	(365.667)	(562.949)	(395.474)
Federal	(407.317)	(274.817)	(437.117)	(294.626)
Municipal	(109.386)	(90.850)	(125.832)	(100.848)
Juros, aluguéis e outras despesas operacionais	(238.906)	(202.040)	(257.620)	(216.175)
Aluguéis	(13.484)	(6.812)	(19.538)	(9.916)
Juros	(210.957)	(166.960)	(220.030)	(175.043)
Outras despesas operacionais	(14.465)	(28.268)	(18.052)	(31.216)
Juros sobre capital próprio	(72.398)	(74.470)	(72.398)	(74.470)
Reserva Legal	(17.496)	(12.848)	(17.496)	(12.848)
Lucros retidos do exercício	(260.032)	(169.643)	(261.597)	(169.643)

As notas explicativas são parte integrante das demonstrações financeiras.

DEMONSTRAÇÃO DAS MUTAÇÕES DO PATRIMÔNIO LÍQUIDO

Exercícios Findos em 31 de Dezembro (Em milhares de reais - R\$)

Saldos em 31 de dezembro de 2019	Nota	Capital Social		Reserva de Capital Opções outorgadas reconhecidas	Reserva de Lucro			Lucros do exercício	Ações em tesouraria	Patrimônio líquido controladora	Participação de não controladores	Patrimônio líquido consolidado
		Capital Social	Despesas com emissão de ações		Reserva de Investimento	Reserva legal	Retidos					
Saldos em 31 de dezembro de 2019		1.449.051	(22.784)	1.426.267	32.066	102.877	179.766	-	-	1.758.976	-	1.758.976
Aumento de Capital		5.935	-	5.935	-	-	-	-	-	5.935	-	5.935
Plano de opção de compra de ações		-	-	-	-	3.888	-	-	-	3.888	-	3.888
Dividendos pagos (R\$ 0,69 por ação) - 2019		-	-	-	-	-	(197.766)	-	-	(197.766)	-	(197.766)
Lucro Líquido do período (R\$0,99 por ação)		-	-	-	-	-	-	256.961	-	256.961	-	256.961
Constituição da Reserva Legal		-	-	-	-	12.848	-	(12.848)	-	-	-	-
Juros sobre capital próprio		-	-	-	-	-	-	(74.470)	-	(74.470)	-	(74.470)
Lucros retidos		-	-	-	-	-	-	169.643	(169.643)	-	-	-
Ações em Tesouraria		-	-	-	-	-	-	(2.674)	-	(2.674)	-	(2.674)
Saldos em 31 de dezembro de 2020		1.454.986	(22.784)	1.432.202	35.954	115.725	166.969	-	-	1.750.850	-	1.750.850
Aumento de Capital	25.a	5.051	-	5.051	-	-	-	-	-	5.051	-	5.051
Plano de opção de compra de ações	26.b	-	-	-	1.520	-	-	-	-	1.520	-	1.520
Dividendos pagos 2020	25.b	-	-	-	-	-	(156.795)	-	-	(156.795)	-	(156.795)
Lucro Líquido do exercício		-	-	-	-	-	-	349.926	-	349.926	1.565	351.491
Participação de não controladores		-	-	-	-	-	-	-	-	-	7.635	7.635
Constituição da Reserva Legal		-	-	-	-	17.496	-	(17.496)	-	-	-	-
Reserva de Lucro		-	-	-	-	-	-	-	-	-	-	-
Juros sobre capital próprio	25.b	-	-	-	-	10.174	-	(10.174)	-	-	-	-
Dividendos adicionais propostos	25.b	-	-	-	-	-	-	(72.398)	-	(72.398)	-	(72.398)
Lucros retidos	25.b	-	-	-	-	-	-	(10.709)	-	(10.709)	-	(1

continuação

	% participação de Fleury S.A.		
	31/12/2021	31/12/2020	
Fundos de Investimento exclusivos:			
Bradesco Fundo de Investimento em cotas FI Renda Fixa Crédito Privado Exclusivo Beta	100%	100%	
Santander FI Exclusivo Alpha Renda Fixa Crédito Longo Prazo	100%	100%	
Controlada em conjunto:			
Papaiz Associados Diagnóstico por Imagem S/A Ltda. ("Papaiz")	51%	51%	
Principais atividades:			
Fleury CPMA: diagnóstico por imagem em certos hospitais, análises clínicas e Day Clinic;			
Grupo Diagmax: diagnóstico por imagem e análises clínicas;			
Grupo IRN: diagnóstico por imagem;			
SantCorp: gestão de saúde;			
Grupo Lufe, CPC, Inlab, Pretti e Bioclinico: laboratórios de análises clínicas;			
Saúde ID: serviço de tecnologia baseada na ciência de dados e inteligência artificial, incluindo plataforma de Saúde;			
CIP: centro infusão de medicamentos imunobiológicos;			
Clinica de Olhos Dr. Moacir Cunha: centro de serviços de oftalmologia;			
Kortex: fundo de investimento, com o objetivo de realizar investimentos em startups que tenham por objeto a área de digital, a medicina diagnóstica e a medicina personalizada;			
Papaiz: operação de diagnóstico odontológico;			
b) Normas e Interpretações vigentes e não vigentes			
As seguintes normas foram emitidas pelo IASB, mas não estão em vigor para o exercício de 2021. A adoção antecipada, embora encorajada pelo IASB, não é permitida no Brasil pelo Comitê de Pronunciamentos Contábeis (CPC).			
i) Contratos Onerosos – (alterações ao CPC 25/IAS 37)			
As alterações especificam quais os custos que uma entidade inclui ao determinar o custo de cumprimento de uma obrigação com o objetivo de avaliar se o contrato é oneroso. As alterações aplicam-se a períodos anuais com início em ou após 1º de janeiro de 2022 para contratos existentes na data em que as alterações forem aplicadas pela primeira vez. Essas alterações não têm impacto nas demonstrações financeiras individuais e consolidadas do Grupo.			
ii) Reforma da taxa de juros de referência (alterações ao CPC48/IFRS9, CPC38/IAS39, CPC40/IFRS7, CPC11/IFRS 4 e CPC 06/IFRS 16).			
As alterações tratam de questões que podem afetar as demonstrações financeiras individuais e consolidadas como resultado da reforma da taxa de juros de referência, incluindo os efeitos de mudanças nos fluxos de caixa contratuais ou relações de hedge decorrentes da substituição da taxa de juros de referência por uma taxa de referência alternativa. As alterações fornecem expediente prático para certos requisitos relacionados a mudanças na base de determinação dos fluxos de caixa contratuais de ativos financeiros, passivos financeiros e passivos de arrendamento e contabilidade de hedge.			
Essas alterações não têm impacto nas demonstrações financeiras individuais e consolidadas do Grupo, uma vez que este não possui relações de hedge de taxas de juros.			
ii) Outras Normas			
• Imobilizado: Receitas antes do uso pretendido (alterações ao CPC 27/IAS 16);			
• Classificação do Passivo em Circulante ou Não Circulante (Alterações ao CPC 26/IAS 1);			
• IFRS 17 Contratos de Seguros.			
c) Política de Instrumentos financeiros			
i) Ativos Financeiros			
i.i) Classificação			
A classificação seus ativos financeiros em: i) custo amortizado e ii) valor justo por meio do resultado. Essas classificações são baseadas no modelo de negócios adotado para gestão de ativos e nas características dos fluxos de caixa contratuais.			
Custo amortizado: São reconhecidos a custo amortizado os ativos financeiros mantidos em modelo de negócio cujo objetivo seja manter ativos financeiros para receber fluxos de caixa contratuais. Esses fluxos são recebidos em datas específicas e constituem exclusivamente pagamento de principal e juros. São exemplos de ativos classificados nesta categoria: Contas a receber e Outros créditos classificadas em Outros Ativos.			
Valor justo por meio do Resultado: São reconhecidos pelo valor justo por meio do resultado os ativos que: i) não se enquadram nos modelos de negócios para quais seria aplicada a classificação ao custo amortizado ou ao valor justo por meio de outros resultados abrangentes; ii) instrumentos patrimoniais designados ao valor justo por meio do resultado e iii) ativos financeiros que são gerenciados com o objetivo de obter fluxo de caixa pela venda de ativos. São exemplos de ativos classificados nesta categoria: Caixas e equivalentes de caixa, Títulos públicos e Aplicações financeiras com garantias classificadas como Títulos e Valores Mobiliários e Instrumentos financeiros derivativos.			
ii) Mensuração inicial			
No reconhecimento inicial a companhia mensura seus ativos e passivos financeiros ao valor justo, considerando os custos de transação atribuíveis à aquisição ou emissão do ativo financeiro ou passivo financeiro. Para o contas a receber de clientes a mensuração inicial se dá pelo preço da transação.			
ii.iii) Mensuração subsequente			
Observando a classificação dos ativos a mensuração subsequente será:			
Custo amortizado: Esses ativos são contabilizados utilizando o método da taxa de juros efetiva subtraindo-se o valor referente a perda de crédito esperada. Além disso, é considerado para apuração do custo amortizado o montante de principal pago.			
Valor justo por meio do resultado: Os ativos classificados dentro desse modelo de negócio são contabilizados por meio do reconhecimento do ganho e perda no resultado do período.			
ii.v) Redução ao valor recuperável			
A Companhia revisa os seus ativos classificados ao custo amortizado uma provisão referente a perda de crédito esperada. Essa avaliação é realizada prospectivamente e está baseada em dados históricos e modelos construídos para esse fim. Além disso, mensalmente são avaliadas as variações do risco de crédito dos ativos financeiros e essa avaliação está relacionada ao risco de default que a Companhia está sujeita e o montante que será utilizado como base para reconhecimento das perdas, ou seja, caso não haja aumento significativo do risco de crédito, deverá ser reconhecida a perda de crédito para o saldo, em aberto, para os próximos 12 meses e caso for identificado um aumento significativo do risco de crédito a perda é reconhecida tomando por base o montante total, em aberto, para o período total da vida do instrumento financeiro.			
Dentre os ativos financeiros mantidos pela Companhia, estão sujeitos ao reconhecimento de provisão para redução ao valor recuperável: Contas a receber de clientes (Nota 7).			
ii) Passivos Financeiros			
ii.i) Classificação			
Os passivos financeiros da Companhia são classificados em:			
• Custo Amortizado representado por Fornecedores, Financiamentos, Debêntures e Arrendamento;			
• Valor justo por meio do resultado representado por Instrumentos financeiros derivativos.			
ii.ii) Reconhecimento inicial			
Os Passivos financeiros são reconhecidos inicialmente pelo valor justo, acrescidos do custo da transação (no caso de empréstimos, financiamentos e contas a pagar). A Companhia possui como passivos financeiros: contas a pagar, financiamentos e instrumentos financeiros derivativos.			
ii.iii) Mensuração subsequente			
Observando a classificação dos passivos a mensuração subsequente será:			
Custo amortizado: Os passivos classificados como custo amortizado são contabilizados utilizando o método da taxa de juros efetiva, onde ganhos e perdas são reconhecidos no resultado no momento da baixa dos passivos e no reconhecimento da amortização.			
Valor justo por meio do resultado: Os passivos classificados a valor justo por meio do resultado são contabilizados por meio do reconhecimento do ganho e perda no resultado do período.			
As demais políticas da Companhia estão sendo apresentadas em conjunto às respectivas notas explicativas.			
3. COMBINAÇÃO DE NEGÓCIOS			
a) CIP – Centro de Infusões Pacaembu			
Em 03 de maio de 2021, o Fleury S.A concluiu a aquisição de 100% do CIP (Centro de Infusões Pacaembu Ltda.). A empresa foi adquirida pelo montante de R\$ 125.595 (preço de compra ajustado), sendo R\$ 101.000 pagos à vista, R\$ 5.595 pagos em 30 de setembro de 2021 (referente a ajuste de preço) e R\$ 19.000 pagos em parcelas mensais.			
i) Ativos líquidos identificáveis adquiridos e Goodwill – CIP			
A estimativa de alocação do valor pago/contraprestação se baseou em uma avaliação do valor justo dos ativos líquidos adquiridos do CIP em 30 de abril de 2021 (data de aquisição do controle). O valor justo dos ativos identificáveis adquiridos e dos passivos assumidos na combinação de negócios foram estimados utilizando o método de ajuste a valor presente e custo de reposição. As estimativas de valor justo utilizando a metodologia de fluxo de caixa descontados foram baseadas em taxa de desconto de 11,46% a.a.			
Os ativos e passivos adquiridos e reconhecidos na data de aquisição estão demonstrados a seguir:			
Ativo	30/04/2021	Passivo	30/04/2021
Caixa e Equivalentes	226	Fornecedores	10.974
Aplicações Financeiras	4.471	Obrigações tributárias	690
Contas a receber	3.771	Obrigações trabalhistas	1.903
Estoque	5.497	Arrendamento	5.670
Impostos a recuperar	108	Outros passivos	19.426
Outros ativos	189	Patrimônio líquido	16
Imobilizado/Intangível	513	Patrimônio líquido	16
Direito de uso	4.821		
Total ativo	19.442	Total passivo e Patrimônio Líquido	19.442
ii) Estimativa da alocação do preço da contraprestação transferida:			
Preço de compra	120.000		
(+/-) Ajuste de preço de compra	(1.439)		
Preço de compra ajustado	125.595		
Patrimônio líquido	16		
Mais (menos) valia imobilizado, líquido	1.023		
Tributos diferidos	(348)		
Patrimônio líquido – valor justo	691		
Goodwill na combinação de negócios (ágio)	124.904		
(b) Clínica de Olhos Dr. Moacir Cunha			
Em 30 de abril de 2021, o Fleury S.A por meio de sua controlada, Fleury CPMA, concluiu a aquisição de 80% da Clínica de Olhos Dr. Moacir Cunha, composta pelas empresas: Instituto de Oftalmologia 9 de Julho – Serviços Médicos Ltda., Centro Avançado de Oftalmologia Ltda. e Clínica de Olhos Dr. Moacir Cunha Ltda. As empresas foram adquiridas pelo montante de R\$ 29.578, sendo R\$ 18.070 pagos à vista e R\$ 11.508 retidos para fins de obrigações e ajuste do preço de compra/indenização.			
i) Ativos líquidos identificáveis adquiridos e Goodwill – Clínica de Olhos Dr. Moacir Cunha			
A estimativa de alocação do valor pago/contraprestação se baseou em uma avaliação do valor justo dos ativos líquidos adquiridos da Clínica de Olhos Dr. Moacir Cunha em 30 de abril de 2021 (data de aquisição do controle). O valor justo dos ativos identificáveis adquiridos e dos passivos assumidos na combinação de negócios foram estimados utilizando o método de ajuste a valor presente e custo de reposição. As estimativas de valor justo utilizando a metodologia de fluxo de caixa descontados foram baseadas em taxa de desconto de 14,9% a.a.			
Os ativos e passivos adquiridos e reconhecidos na data de aquisição estão demonstrados a seguir:			
Ativo	30/04/2021	Passivo	30/04/2021
Caixa e Equivalentes	226	Fornecedores	10.974
Aplicações Financeiras	4.471	Obrigações tributárias	690
Contas a receber	3.771	Obrigações trabalhistas	1.903
Estoque	5.497	Arrendamento	5.670
Impostos a recuperar	108	Outros passivos	19.426
Outros ativos	189	Patrimônio líquido	16
Imobilizado/Intangível	513	Patrimônio líquido	16
Direito de uso	4.821		
Total ativo	19.442	Total passivo e Patrimônio Líquido	19.442
ii) Estimativa da alocação do preço da contraprestação transferida:			
Preço de compra	120.000		
(+/-) Ajuste de preço de compra	(1.439)		
Preço de compra ajustado	125.595		
Patrimônio líquido	16		
Mais (menos) valia imobilizado, líquido	1.023		
Tributos diferidos	(348)		
Patrimônio líquido – valor justo	691		
Goodwill na combinação de negócios (ágio)	124.904		
(c) Instituto Vita			
Em 30 de junho de 2021, a Companhia por meio de sua subsidiária integral, Fleury Centro de Procedimentos Médicos Avançados S.A (CPMA) concluiu a aquisição de 66,67% da Vita Ortopedia. Serviços Médicos Especializados Ltda. e da Vita Clínicas Medicina Especializada Ltda. As empresas foram adquiridas pelo montante de R\$ 28.897 (R\$ 21.891 preço de compra ajustado mais Earn out de até R\$ 7.006). Sendo R\$ 14.897 pagos à vista, e R\$ 6.900 retidos para fins de ajuste do preço de compra/indenização. A companhia se compromete a investir R\$ 63.177 destinado a expansões orgânicas e inorgânicas dos serviços de ortopedia no Brasil.			
i) Ativos líquidos identificáveis adquiridos e Goodwill – Vita			
A estimativa de alocação do valor pago/contraprestação se baseou em uma avaliação do valor justo dos ativos líquidos adquiridos do Vita em 30 de junho de 2021 (data de aquisição do controle). O valor justo dos ativos identificáveis adquiridos e dos passivos assumidos na combinação de negócios foram estimados utilizando o método de ajuste a valor presente e custo de reposição. As estimativas de valor justo utilizando a metodologia de fluxo de caixa descontados foram baseadas em taxa de desconto de 18,4% a.a.			
Os ativos e passivos na data de aquisição estão demonstrados a seguir:			
Ativo	30/06/2021	Passivo	30/06/2021
Caixa e Equivalentes	3	Fornecedores	3.252
Aplicações Financeiras	1.096	Financiamentos	1.548
Contas a receber	3.227	Obrigações tributárias	1.771
Impostos a recuperar	854	Obrigações trabalhistas	625
Outros ativos	12	Parcelamentos Tributários	1.801
Imobilizado/Intangível	3.077	Outros passivos	152
Direito de uso	12.335	Patrimônio líquido	20.809
		Patrimônio líquido	(205)
Total ativo	20.604	Total passivo e Patrimônio Líquido	20.604
ii) Estimativa da alocação do preço da contraprestação transferida:			
Preço de compra	20.897		
Earn out	7.006		
Ajuste de preço	994		
Preço de compra ajustado	28.897		
Patrimônio líquido 66,67%	137		
Mais (menos) valia imobilizado, líquido	(522)		
Marcas e patentes	13.172		
Tributos diferidos	(4.656)		
Patrimônio líquido – valor justo	8.901		
Goodwill na combinação de negócios (ágio)	19.996		

d) Laboratório Pretti					
Em 2 de setembro de 2021, a Companhia por meio de sua subsidiária integral, Fleury Centro de Procedimentos Médicos Avançados S.A (CPMA) concluiu a aquisição de 100% do Laboratório Pretti Ltda. A empresa foi adquirida pelo montante de R\$ 193.075 sendo R\$ 182.531 pagos à vista e R\$ 10.544 retidos para fins de ajuste do preço de compra/indenização.					
i) Ativos líquidos identificáveis adquiridos e Goodwill – Pretti					
A estimativa de alocação do valor pago/contraprestação se baseou em uma avaliação do valor justo dos ativos líquidos adquiridos do Pretti em 31 de agosto de 2021 (data de aquisição do controle). O valor justo dos ativos identificáveis adquiridos e dos passivos assumidos na combinação de negócios foram estimados utilizando o método de ajuste a valor presente e custo de reposição. As estimativas de valor justo utilizando a metodologia de fluxo de caixa descontados foram baseadas em taxa de desconto de 11,2% a.a.					
Os ativos e passivos na data de aquisição estão demonstrados a seguir:					
Ativo	31/08/2021	Passivo	31/08/2021		
Caixa e Equivalentes		Fornecedores	2.996		
Aplicações Financeiras	7.464	Obrigações tributárias	1.731		
Contas a receber	2.753	Obrigações trabalhistas	3.045		
Estoque	75	Arrendamento	4.828		
		Provisão para riscos tributários, trabalhistas e civis	291		
Impostos a recuperar	233	Outros passivos	55		
Outros ativos	408	Passivo	11.446		
Imobilizado/Intangível	2.624	Patrimônio líquido	6.920		
Direito de uso	4.828	Total passivo e Patrimônio Líquido	18.366		
Total ativo	18.366	Líquido	18.366		
i) Estimativa da alocação do preço da contraprestação transferida:					
Preço de compra	193.075				
Ajuste de preço (+/-)	1.404				
Preço de compra ajustado	194.479				
Patrimônio líquido 100%	6.920				
Mais (menos) valia imobilizado, líquido	2.366				
Mais (menos) valia intangível, líquido	(2)				
Marcas e patentes	42.713				
Tributos diferidos	(15.326)				
Patrimônio líquido – valor justo	36.671				
Goodwill na combinação de negócios (ágio)	157.808				
e) Laboratório Bioclinico					
Em 2 de setembro de 2021, a Companhia por meio de sua subsidiária integral, Fleury Centro de Procedimentos Médicos Avançados S.A (CPMA) concluiu a aquisição de 100% do Laboratório Bioclinico Ltda. A empresa foi adquirida pelo montante de R\$ 122.001 sendo R\$ 113.431 pagos à vista e R\$ 10.570 retidos para fins de ajuste do preço de compra/indenização.					
i) Ativos líquidos identificáveis adquiridos e Goodwill – Bioclinico					
A estimativa de alocação do valor pago/contraprestação se baseou em uma avaliação do valor justo dos ativos líquidos adquiridos do Bioclinico em 31 de agosto de 2021 (data de aquisição do controle). O valor justo dos ativos identificáveis adquiridos e dos passivos assumidos na combinação de negócios foram estimados utilizando o método de ajuste a valor presente e custo de reposição. As estimativas de valor justo utilizando a metodologia de fluxo de caixa descontados foram baseadas em taxa de desconto de 12,0% a.a.					
Os ativos e passivos na data de aquisição estão demonstrados a seguir:					
Ativo	31/08/2021	Passivo	31/08/2021		
Caixa e Equivalentes	876	Fornecedores	2.033		
Aplicações Financeiras	3.613	Obrigações tributárias	181		
Contas a receber	6.417	Obrigações trabalhistas	2.243		
Estoque	376	Arrendamento	4.064		
		Provisão para riscos tributários, trabalhistas e civis	8		
Impostos a recuperar	157	Outros passivos	15		
Outros ativos	39	Passivo	8.544		
Imobilizado/Intangível	3.250	Patrimônio líquido	10.248		
Direito de uso	4.064	Total passivo e Patrimônio Líquido	18.792		
Total ativo	18.792	Líquido	18.792		
i) Estimativa da alocação do preço da contraprestação transferida:					
Preço de compra	122.001				
Ajuste de preço (+/-)	5.028				
Preço de compra ajustado	127.029				
Patrimônio líquido	10.248				
Mais (menos) valia imobilizado, líquido	1.831				
Mais (menos) valia intangível, líquido	(3)				
Marcas e patentes	25.595				
Tributos diferidos	(9.320)				
Patrimônio líquido – valor justo	28.341				
Goodwill na combinação de negócios (ágio)	98.688				
4. GESTÃO DO RISCO					
Os principais fatores de risco, os quais a Companhia e suas controladas estão expostas, são riscos financeiros e operacionais, incluindo risco de mercado, câmbio, taxa de juros, crédito e risco de liquidez. Esses riscos são inerentes às suas atividades e são administrados por meio de políticas e controles internos supervisionadas e monitoradas por meio de relatórios gerenciais mensais.					
Hierarquia do valor justo					
As premissas seguidas pela empresa para determinar a hierarquia e divulgar os valores justos de instrumentos financeiros são:					
• Nível 1: preço cotado nos mercados de ativos para ativos ou passivos idênticos;					
• Nível 2: outras técnicas para que todos os dados que tenham efeito significativo sobre o valor justo registrado sejam observáveis, direta ou indiretamente;					
• Nível 3: técnicas que usam dados que tenham efeito significativo no valor justo registrado que não sejam baseados em dados observáveis no mercado.					
a) Classificação contábil e valores justos					
Ativos Financeiros					
Equivalentes de Caixa, Títulos e Valores Mobiliários					
Instrumentos Financeiros Derivativos, líquido					
Passivos Financeiros					
Financiamentos e Debêntures, exceto risco sacado					
Arrendamento					
Risco Sacado					
Em 31 de dezembro de 2021					
Em 31 de dezembro de 2020					
Devido à natureza dos saldos, pressupõe-se que o valor justo dos saldos de instrumentos financeiros da Companhia esteja próximo ao seu valor contábil. O comparativo entre os valores atuais e valores justos não apresentou divergências materiais.					
b) Gestão de capital					
O Grupo Fleury monitora o capital com base no índice de alavancagem financeira consolidado, conforme demonstrado abaixo:					
		31/12/2021	31/12/2020		
Financiamentos e Debêntures, exceto risco sacado	2.115.330	1.900.874			
Contas a pagar de aquisições	148.366	108.882			
Operações em curso	9.106	2.847			
Caixa e Equivalentes de Caixa	(33.722)	(28.184)			
Aplicações Financeiras (Títulos e Valores Mobiliários)	(827.704)	(1.083.236)			
Dívida líquida	1.411.376	901.183			
Patrimônio Líquido	1.854.483	1.750.850			
Índice de alavancagem financeira (Dívida líquida / Patrimônio Líquido)	0,76	0,51			
c) Riscos financeiros e de mercado					
Riscos financeiros são aqueles que podem afetar o desempenho financeiro da Companhia e suas controladas possuem contas a receber e contas a pagar a fornecedores contratados em moeda estrangeira (principalmente, o dólar norte-americano). O risco vinculado a estes ativos e passivos decorre da possibilidade de perdas pelas flutuações nas taxas de câmbio e é acompanhado pela Diretoria de Finanças.					
Estes instrumentos já estão registrados pelo valor justo por meio do resultado (cenário provável): US\$1.000 R\$ 5.5805, portanto, não há efeitos para este cenário. Nos cenários " Possível" e " Remoto" de desvalorização do dólar frente ao real, a taxa de câmbio foi acrescida em 25% e 50%, respectivamente, antes dos impostos:					
		31/12/2021			
	US\$ mil	Provável 100%	Remota 50%	Possível 25%	
Contas a receber (Nota 7)	226	1.260	631	315</	

continuação

b) Composição do saldo imobilizado

Controladora	Tx. média anual dep. %	31/12/2021			31/12/2020		
		Custo	Depreciação acumulada	Saldo Líquido	Custo	Depreciação acumulada	Saldo Líquido
Máquinas e equipamentos.....	10	756.660	(401.443)	355.217	370.987	339.878	
Benefícios imóveis terceiros.....	20	387.754	(267.714)	120.040	128.132	128.132	
Instalações.....	10	293.523	(242.592)	50.931	61.292	61.292	
Imobilizado em andamento.....	-	111.939	-	111.939	43.854	43.854	
Equipamentos Informática.....	20	107.944	(77.599)	30.345	26.469	26.469	
Imóveis.....	2	28.026	(6.917)	21.109	21.577	21.577	
Terrenos.....	10	13.637	-	13.637	13.637	13.637	
Móveis e utensílios.....	10	46.851	(38.661)	8.190	8.846	8.846	
Total		1.746.334	(1.035.086)	711.248	643.685	643.685	

Consolidado	Tx. média anual dep. %	31/12/2021			31/12/2020		
		Custo	Depreciação acumulada	Saldo Líquido	Custo	Depreciação acumulada	Saldo Líquido
Máquinas e equipamentos.....	10	863.409	(459.615)	403.794	370.987	370.987	
Benefícios imóveis terceiros.....	20	421.328	(284.475)	136.853	137.207	137.207	
Instalações.....	10	304.838	(246.094)	58.744	63.994	63.994	
Imobilizado em andamento.....	-	128.288	-	128.288	59.966	59.966	
Equipamentos Informática.....	20	122.074	(84.694)	37.380	29.926	29.926	
Imóveis.....	2	28.026	(6.917)	21.109	21.577	21.577	
Terrenos.....	10	13.637	-	13.637	13.637	13.637	
Móveis e utensílios.....	10	58.022	(44.647)	13.375	14.400	14.400	
Veículos.....	20	976	(629)	347	75	75	
Total		1.941.478	(1.127.071)	814.407	708.769	708.769	

c) Movimentação do imobilizado

Controladora (2020-2021)	Saldo em 31/12/2020	Adições	Baixas Líquidas	Depreciação	Reclass./ Transf. (a)	Saldo em 31/12/2021
Máq. e equipamentos.....	359.378	54.410	(59.527)	32.910	355.217	
Benf. Imóveis terceiros.....	128.132	8.479	(9)	(52.246)	120.040	
Instalações.....	61.292	5.248	(44)	(22.637)	50.931	
Imobilizado em andamento.....	43.854	153.406	-	(85.321)	111.939	
Equip. Informática.....	26.469	2.567	(28)	(8.900)	10.777	
Imóveis.....	21.577	-	-	(466)	21.109	
Terrenos.....	13.637	-	-	-	13.637	
Móveis e utensílios.....	8.846	267	497	(2.290)	870	
Total	643.685	242.153	(11.814)	(146.066)	1.290	711.248

Consolidado (2020-2021)	Saldo em 31/12/2020	Aquisição (b)	Adições	Baixas Líquidas	Depre- ciação	Reclass./ Transf. (a)	Saldo em 31/12/2021
Máq. e equipamentos.....	370.987	4.385	59.702	(12.231)	(64.666)	45.617	403.794
Benf. Imóveis terceiros.....	137.207	4.943	9.317	(10)	(56.810)	42.206	136.853
Instalações.....	59.966	-	177.237	-	(108.915)	128.288	
Equip. Informática.....	63.994	346	5.772	(44)	(23.403)	58.744	
Imóveis.....	29.926	747	3.055	(78)	(10.317)	14.047	
Terrenos.....	21.577	-	-	-	(467)	21.109	
Móveis e utensílios.....	11.400	1.749	480	497	(2.713)	28.422	
Veículos.....	13.637	-	-	-	(150)	422	
Total	708.769	12.170	255.563	(11.866)	(158.526)	8.297	814.407

Controladora (2019-2020)	Saldo em 31/12/2019	Adições	Baixas Líquidas	Depreciação	Reclass./ Transf. (a)	Saldo em 31/12/2020
Máq. e equipamentos.....	366.915	25.503	(1.705)	(58.641)	7.806	339.878
Benf. Imóveis terceiros.....	168.745	2.720	(775)	(52.575)	10.199	128.132
Instalações.....	82.125	1.536	(442)	(23.652)	1.735	61.292
Imobilizado em andamento.....	23.236	43.173	-	(22.555)	43.854	
Equip. Informática.....	27.517	5.411	(108)	(8.461)	2.110	26.469
Imóveis.....	22.044	-	-	(467)	-	21.577
Terrenos.....	13.637	-	-	-	-	13.637
Móveis e utensílios.....	13.964	(81)	7	296	(195)	523
Veículos.....	180	-	-	-	(99)	75
Total	715.926	17.836	(1.769)	(102.908)	(4.598)	643.685

Consolidado (2019-2020)	Saldo em 31/12/2019	Aquisição	Adições	Baixas Líquidas	Depre- ciação	Reclass./ Transf. (a)	Saldo em 31/12/2020	
Máq. e equipamentos.....	384.447	13.913	(1.415)	28.265	(2.695)	(65.314)	13.786	
Benf. Imóveis terceiros.....	175.735	3.862	(302)	3.682	(1.140)	(56.016)	11.386	
Instalações.....	85.071	4	(41)	1.742	(453)	(24.080)	63.994	
Imobilizado em andamento.....	25.223	20	-	62.589	-	(27.866)	59.966	
Equip. Informática.....	30.386	118	(1)	6.334	(115)	(9.324)	29.926	
Imóveis.....	22.044	-	-	-	(467)	-	21.577	
Terrenos.....	13.637	-	-	-	-	-	13.637	
Móveis e utensílios.....	13.964	(81)	7	296	(195)	(3.114)	523	
Veículos.....	180	-	-	-	-	(99)	75	
Total	750.687	17.836	(1.769)	102.908	(4.598)	(158.414)	2.119	708.769

d) Composição do saldo intangível

Controladora	Tx média anual amort %	31/12/2021			31/12/2020		
		Custo	Amortização acumulada	Saldo Líquido	Custo	Amortização acumulada	Saldo Líquido
Ágio rentabilidade futura.....	-	1.342.222	(44.413)	1.297.809	1.297.809	-	1.297.809
Licenças e softwares.....	20	542.051	(349.851)	192.200	145.894	-	145.894
Intangível em andamento (c).....	-	68.456	-	68.456	72.453	-	72.453
Contratos de clientes.....	10	154.387	(154.387)	-	11.579	-	11.579
Produtos des. Internamente.....	7	113.771	(12.710)	101.061	4.728	-	4.728
Marcas e patentes.....	7	13.227	(9.875)	3.352	3.835	-	3.835
Total		2.125.071	(558.526)	1.566.545	1.536.286		1.536.286

Consolidado	Tx média anual amort %	31/12/2021			31/12/2020		
		Custo	Amortização acumulada	Saldo Líquido	Custo	Amortização acumulada	Saldo Líquido
Ágio rentabilidade futura.....	-	2.214.623	(44.413)	2.170.210	1.763.702	-	1.763.702
Licenças e softwares.....	20	594.376	(356.888)	237.488	152.828	-	152.828
Intangível em andamento (c).....	-	71.442	-	71.442	80.785	-	80.785
Contratos de clientes.....	10	158.873	(157.574)	1.119	13.081	-	13.081
Marcas e patentes.....	7	113.771	(12.710)	101.061	15.096	-	15.096
Produtos des. Internamente.....	7	13.227	(9.875)	3.352	4.728	-	4.728
Total		3.158.681	(572.070)	2.586.611	2.030.608		2.030.608

e) Movimentação do intangível

Controladora (2020-2021)	Saldo em 31/12/2020	Adições	Amorti- zação	Reclass./ Transf. (a)	Saldo em 31/12/2021
Ágio rentabilidade futura.....	1.297.809	-	-	-	1.297.809
Licenças e softwares.....	145.895	49.789	(78.457)	74.973	192.200
Intangível em andamento (c).....	72.453	71.962	-	(75.959)	68.456
Contratos de clientes.....	11.579	-	(11.640)	62	-
Produtos des. Internamente.....	4.728	-	-	12	4.728
Marcas e patentes.....	3.835	-	(484)	1	3.352
Total	1.536.286	121.751	(90.581)	(911)	1.566.545

Consolidado (2020-2021)	Saldo em 31/12/2020	Mais Adições	Baixas Líquidas	Amorti- zação	Reclass./ Transf. (a)	Saldo em 31/12/2021
Ágio rentabilidade futura.....	1.763.702	417.525	-	-	(10.017)	2.170.210
Licenças e softwares.....	152.828	58	-	55.599	(81.967)	110.970
Intangível em andamento (c).....	80.785	-	(1.210)	102.169	-	171.442
Contratos de clientes.....	13.081	-	-	(11.299)	(663)	1.119
Marcas e patentes.....	15.096	-	-	(561)	87.066	101.610
Produtos des. Internamente.....	4.728	-	-	-	12	4.728
Contrato de não Competição.....	400	-	-	-	(377)	23
Total	2.030.608	417.583	(1.210)	157.768	(93.827)	2.586.611

Controladora (2019-2020)	Saldo em 31/12/2019	Adições	Baixas Líquidas	Amorti- zação	Reclass./ Transf. (a)	Saldo em 31/12/2020
Ágio rentabilidade futura.....	1.297.809	-	-	-	-	1.297.809
Licenças e softwares.....	161.790	20.237	(28)	(55.459)	19.355	145.895
Intangível em andamento (c).....	36.886	54.635	-	-	(19.068)	72.453
Contratos de clientes.....	27.017	-	-	(15.529)	90	11.579
Produtos des. Internamente.....	4.522	-	-	-	194	4.716
Marcas e patentes.....	4.563	-	-	-	1	4.563
Total	1.532.587	74.872	(28)	(71.716)	571	1.536.286

Consolidado (2019-2020)	Saldo em 31/12/2019	Mais Adições	Baixas Líquidas	Amorti- zação	Reclass./ Transf. (a)	Saldo em 31/12/2020	
Ágio rentabilidade futura.....	1.669.765	86.713	-	-	6.828	396	
Licenças e softwares.....	167.384	151	-	(28)	20.659	(56.861)	
Intangível em andamento (c).....	37.992	-	-	64.251	-	21.523	
Contratos de clientes.....	29.138	-	-	-	(15.923)	108	
Marcas e patentes.....	12.007	345	(40)	-	(952)	3.736	
Contrato de não Competição.....	400	-	-	-	-	400	
Produtos des. Internamente.....	4.522	-	-	-	194	4.716	
Total	1.920.808	87.209	(28)	91.738	(73.736)	4.899	2.030.608

(a) Montante representado por movimentação entre os grupos Imobilizado e Intangível.
 (b) Saldo referente a: Ágio preliminar oriundo da combinação de negócios (vide nota 3), e saldos adquiridos (Balanço de abertura) da aquisição das empresas CIP, Moacir Cunha, Vita, Pretti e Bioclinico.
 (c) Refere-se a software em desenvolvimento, relacionados a escala médica, atendimento móvel digital e novos aplicativos.

f) Teste para verificação de impairment

Na data de cada demonstração financeira, a Companhia analisa se existem evidências de que o valor contábil de um ativo não será recuperado. Caso se identifique tais evidências, a Companhia estima o valor recuperável do ativo e a eventual redução no valor recuperável dos ativos é registrada no resultado do exercício conforme demonstrado na linha: Resultado na Baixa de Ativos, Nota 30 - Outras Receitas e Despesas.
 Os ativos intangíveis com vida útil indefinida têm sua recuperação testada pelo menos uma vez por ano em dezembro: ágio resultante de combinações de negócios e os produtos desenvolvidos internamente.
 O ágio apurado em uma combinação de negócios é alocado às Unidades Geradoras de Caixa (UGC), definidas de acordo com as práticas contábeis da Companhia. Segue abaixo a alocação do ágio por UGC:

	2021	2020
Medicina diagnóstica.....	1.955.300	1.548.792
Medicina integrada.....	214.910	214.910
Total	2.170.210	1.763.702

Em 31 de dezembro de 2021, a Companhia avaliou a recuperação do montante do ágio com base no seu valor em uso, utilizando o modelo de fluxo de caixa descontado para as Unidades Geradoras de Caixa (UGC). O processo de estimativa do valor em uso envolve a utilização de premissas, julgamentos e estimativas sobre os fluxos de caixa futuros e representa a melhor estimativa da Companhia, tendo sido as referidas projeções aprovadas pela Administração. O teste de recuperação da UGC não identificou a necessidade de reconhecimento de perda.
 As seguintes premissas foram utilizadas:
 • A projeção do fluxo de caixa para o primeiro exercício baseada-se no orçamento aprovado pela Administração. A Administração determinou a margem de contribuição com base em sua experiência de mercado e acredita que qualquer tipo de mudança nas premissas-chave que seja razoavelmente possível, nas quais o valor recuperável se baseia, não levaria o valor contábil total a exceder o valor recuperável total da UGC;
 • Receitas: projetadas de 2022 a 2026 considerando crescimento histórico do volume de serviços prestados e às projeções de inflação baseadas em projeções macroeconômicas de bancos, sem considerar a inauguração de novas unidades;
 • Despesas: projetadas no mesmo período das receitas, de acordo com a dinâmica dos negócios e a busca por sinergias;
 • CAPEX: considerado o investimento médio histórico em manutenção de ativos;
 • A projeção de fluxo de caixa contemplou o período de cinco anos acrescido do valor residual calculado pela perpetuação do saldo de caixa no quinto ano, descontado ao valor presente pelo Custo Médio Ponderado de Capitais (Weighted Average Cost of Capital - WACC) de 11,2% em 2021 (11,0% em 2020);
 • Taxa de crescimento na perpetuidade: 2% a.a. em 31 de dezembro de 2021 (2 %a.a. em 31 de dezembro de 2020).

13. DIREITO DE USO

a) Política

A Companhia possui operações de arrendamento de diversos ativos como: imóveis, equipamentos médicos e veículos. Em geral, os contratos de aluguel de imóveis são realizados para períodos fixos de 12 meses. Os equipamentos médicos e veículos possuem prazos médios de 10 a 2 anos, respectivamente, porém, eles podem incluir opções de prorrogação.
 Os prazos dos arrendamentos são negociados individualmente e contém uma ampla gama de termos e condições. Os contratos de arrendamento não contêm cláusulas restritivas e os ativos

arrendados não podem ser utilizados como garantia de empréstimos.

continuação

Em bases periódicas, a Administração revisa o quadro de contingências conhecidas, avalia as prováveis perdas e ajusta a respectiva provisão considerando a avaliação de seus assessores legais e demais dados disponíveis nas datas de encerramento dos exercícios, tais como natureza dos processos e experiência histórica, conforme política interna. Em 31 de dezembro de 2021, o saldo e a movimentação da rubrica "Provisão para riscos tributários, trabalhistas e cíveis" era como segue:

b) Composição do saldo

	Controladora		Consolidado	
	31/12/2021	31/12/2020	31/12/2021	31/12/2020
Tributários.....	20.469	31.254	25.063	31.344
Trabalhistas.....	29.450	26.549	29.843	26.825
Cíveis.....	4.826	6.419	4.963	6.495
Subtotal	54.745	64.222	59.889	64.664
Depósitos Judiciais (processos prováveis)...	(23.693)	(22.582)	(23.693)	(22.582)
Total	31.052	41.640	36.196	42.082

c) Movimentação consolidado

	Saldo em 31/12/2020		Adição/ Reversão (*)		Aquisição/ (b)		Outros Reclass./ (a) (*)		Reclass. / (c) (*)		Atual. Saldo em 31/12/2021	
	31/12/2020	31/12/2020	31/12/2021	31/12/2020	31/12/2021	31/12/2021	31/12/2021	31/12/2021	31/12/2021	31/12/2021	31/12/2021	31/12/2021
Trabalhistas.....	26.825	2.715	-	(2.730)	-	-	-	-	-	-	29.843	29.843
Tributários.....	31.344	(1.373)	4.355	-	(10.023)	-	-	-	-	-	25.063	25.063
Cíveis.....	6.495	(427)	-	-	(2.728)	-	54	-	-	-	4.963	4.963
Subtotal	64.664	915	4.355	4.355	(15.481)	54	(15.481)	54	(15.481)	54	59.889	59.889
Depósitos Judiciais (processos prováveis).....	(22.582)	-	-	-	-	-	(1.111)	-	-	-	(23.693)	(23.693)
Total	42.082	915	4.355	4.355	(16.592)	54	(16.592)	54	(16.592)	54	53.82	53.82

(a) Parte dos processos judiciais são de responsabilidade de antigos acionistas e serão ressarcidos à Companhia à razão de 67% e, por isso, são reclassificados como "Outros ativos".

(b) Saldos de aquisição (balanço de abertura) decorrente da aquisição da empresa Moacir Cunha. (c) A movimentação observada na demonstração do fluxo de caixa, leva em consideração os valores destas colunas.

d) Processos classificados como risco de perda provável, para os quais foram registradas provisões:

Tributários
A principal questão de natureza tributária refere-se ao questionamento acerca da isenção da COFINS para sociedades civis prestadoras de serviços relacionadas a profissões legalmente regulamentadas. A Lei Complementar nº 70/91, que instituiu a COFINS, tratou da isenção dispensada a esse tipo de sociedade, contudo, com o advento da Lei nº 9.430/96, esta foi expressamente revogada, passando-se a exigir a Contribuição em face da receita bruta das prestadoras de serviços. Os assessores legais entendem que, por se tratar de uma lei ordinária, a Lei nº 9.430/96 não poderia ter revogado a isenção instituída pela Lei Complementar nº 70/91. Entretanto, tendo em vista que o Supremo Tribunal Federal já se manifestou contrariamente à tese em referência, a Companhia registra provisão para cobrir riscos no valor de R\$ 2.194 em 31 de dezembro de 2021 (R\$ 2.165 em 31 de dezembro de 2020).

Outra questão relevante diz respeito ao questionamento acerca da inconstitucionalidade da Lei nº 11.001/2001 que instituiu o ICMS Importação no Estado de São Paulo, visto que a sua promulgação foi posterior a Emenda Constitucional nº 33/2001 e anterior a Lei Complementar nº 114/2002, desrespeitando, portanto, o trâmite legislativo necessário para a cobrança do ICMS incidente nas operações de Importações realizadas no Estado de São Paulo. Porém, tendo em vista que o Supremo Tribunal Federal se manifestou, em repercussão geral, que a Lei nº 11.001/2001 seria constitucional, a Companhia registra, provisão para cobrir riscos no valor de R\$ 15.704 em 31 de dezembro de 2021 (R\$ 15.881 em 31 de dezembro de 2020).

e) Processos classificados como risco de perda possível

A Companhia possui ações de natureza tributária, civil e trabalhista que não estão provisionadas, pois envolvem risco de perda classificado pela Administração e por seus assessores legais como possível.

Em 31 de dezembro de 2021, o montante consolidado era de aproximadamente R\$ 466.303 (R\$ 501.985 em 31 de dezembro de 2020).

As questões fiscais classificadas como perda possível totalizam R\$ 235.017 (R\$ 270.427 em 31 de dezembro de 2020) compostas, no âmbito federal, substancialmente por: (i) R\$ 144.781 (R\$ 126.281 em 31 de dezembro de 2020), que se referem principalmente a discussões envolvendo à não obrigatoriedade de recolhimento de tributos federais (IRPJ, CSLL, PIS e COFINS), sendo o mais representativo uma demanda de R\$256.287 referente a Ação Anulatória ajuizada para a desconstituição do crédito tributário oriundo de processo administrativo lavrado em 2012 visando a cobrança de IRPJ, CSLL, PIS e COFINS lançados por arbitramento de receitas oriundas de empresa NKB (incorporada pelo Fleury S.A. em 08/2009). Temos, ainda, o montante de R\$37.677 decorrente de processos oriundos de empresas adquiridas pelo Fleury S.A. em 2011, (i) contribuições previdenciárias, que somam R\$ 9.434 (R\$ 58.620 em 31 de dezembro de 2020), e (ii) processos federais de natureza diversa, que somam R\$ 9.071 (R\$ 6.017 em 31 de dezembro de 2020).

No âmbito fiscal estadual, os processos classificados como perda possível somam R\$ 4.674 (R\$ 6.974 em 31 de dezembro de 2020) e referem-se principalmente à discussão do ICMS incidente nas importações de equipamentos. Com relação às discussões de tributos municipais, os processos classificados como perda possível somam R\$ 67.057 (R\$ 72.535 em 31 de dezembro de 2020) e referem-se, principalmente, a casos envolvendo o ISSQN.

No âmbito cível, a Companhia possui processos classificados como perda possível que totalizam R\$ 27.408 (R\$ 24.493 em 31 de dezembro de 2020), sendo R\$ 10.771 (R\$ 12.155 em 31 de dezembro de 2020) relacionados principalmente a processos de responsabilidade civil com pedido de indenização por danos materiais e morais decorrentes, entre outros motivos, de suposto erro diagnóstico ou falha de procedimento, e outros processos contemplando diferentes pedidos que somam R\$ 16.636 (R\$ 12.338 em 31 de dezembro de 2020).

Os processos trabalhistas classificados como perda possível totalizam R\$225.673 (R\$ 207.064 em 31 de dezembro de 2020) dos quais (i) R\$ 215.634 (R\$ 194.183 em 31 de dezembro de 2020) referem-se a reclamações trabalhistas de ex-empregados, reclamação constitucional, ação rescisória, ações coletivas, anulatórias e execução fiscal, (ii) R\$ 9.836 (R\$ 12.291 em 31 de dezembro de 2020) referem-se a processos de responsabilidade subsidiária ajuizados por empregados de empresas que prestam serviços especializados à Companhia em regime de terceirização e (iii) processos administrativos em andamento, que totalizam R\$ 203 (R\$ 590 em 31 de dezembro de 2020).

Ainda no âmbito trabalhista, a Companhia foi citada em Ação Civil Pública (ACP) em tramitação perante a Justiça do Trabalho do Rio de Janeiro, a qual, em linhas gerais, questiona a legalidade da contratação de empresas médicas especializadas. A Companhia está se defendendo nesta ACP mediante a comprovação da regularidade da prática por ela adotada de contratação de empresas médicas de acordo com a legislação vigente, havendo, inclusive, precedentes favoráveis do Supremo Tribunal Federal (ADPF nº 324 e RE nº 958.252, com repercussão geral reconhecida). Em confirmação a essa tese, a sentença de 1ª Instância julgou a ACP improcedente, tendo sido reformada parcialmente pelo Acórdão do TRT da 1ª Região. A Companhia interps Recurso de Revista dirigido ao Tribunal Superior do Trabalho, que, recentemente, por unanimidade de votos reformou parcialmente, em favor da Companhia, a decisão anterior proferida pelo TRT da 1ª Região. A despeito da inexistência de condenação, tendo em vista a condenação, foram adotadas concomitantemente duas medidas processuais distintas: oposição de novos embargos de declaração da decisão proferida pelo TST, com alegação de omissão em relação ao tema terceirização lícita com fundamento em tese fixada pelo STF; apresentação, no STF, de reclamação constitucional sob o fundamento de que a decisão do TST viola a tese fixada pela Corte. A reclamação constitucional foi julgada procedente, acolhendo a tese da empresa no sentido de que o TST deve proferir decisão de acordo com o entendimento já pacificado pelo STF em relação ao tema. Dessa decisão a Procuradoria Geral da República interps agravo regimental, ao qual foi negado provimento pelo STF. A possibilidade de perda permanece "remota", pois a reclamação constitucional foi julgada procedente pelo Ministro Relator, cassando a decisão do TST. Tendo recebido o ofício do STF, o TST considerou prejudicados os embargos de declaração opostos, o processo foi reputado como recurso de revista e foi encaminhado ao gabinete do Ministro Relator para apreciação. Aguardando decisão no TST".

A Companhia foi citada em Ação Civil Pública (ACP) em tramitação perante a Justiça do Trabalho de São Paulo, a qual pleiteia a condenação em razão do não preenchimento da cota legal de empregados deficientes. A Companhia em sua defesa comprovou que enviou todos os esforços possíveis para cumprimento da determinação legal, sendo que o não atingimento da cota decorre de fatos alheios à vontade, havendo, inclusive, precedentes favoráveis do Tribunal Superior do Trabalho. Em confirmação a essa tese, a sentença de 1ª Instância julgou a ACP improcedente. O Ministério Público do Trabalho interps Recurso Ordinário dirigido ao Tribunal Regional do Trabalho da 2ª Região, que aguarda julgamento.

24. PARTES RELACIONADAS

Impactos na demonstração do resultado e balanço patrimonial (Consolidado)

	31/12/2021		31/12/2020	
	Recelita	Despesa	Recelita	Despesa
Resultado	2.813	(204.731)	2.812	-
Banco Bradesco S.A. - Venda Folha (b)	-	-	-	-
Banco Bradesco S.A. - Operações financeiras (c)	23.602	(16.916)	12.068	(14.327)
Transinc Fundo Inv. Imobiliário (d)	-	(10.337)	-	(13.448)
Harmonikos 32 Participações e Empreendimentos Ltda. (d)	-	(3.927)	-	(5.420)
Amicabilis Participações e Empreendimentos Ltda. (d)	-	(4.254)	-	(5.045)
Odontoprev S/A (e)	576	(3.389)	461	(3.064)
CM Médicos Associados Ltda. (f)	-	(1.788)	-	(1.902)
Subtotal	26.991	(245.387)	15.341	(224.625)
Total Líquido	(218.396)	(209.284)	(218.396)	(209.284)

	31/12/2021		31/12/2020	
	Ativo	Passivo	Ativo	Passivo
Empresas associadas à Bradseg (a)	-	(4.436)	-	(8.802)
Banco Bradesco S.A. - Venda Folha (b)	-	(8.020)	-	(8.440)
Banco Bradesco S.A. - Operações financeiras (c)	382.014	-	612.909	(402.754)
Transinc Fundo Inv. Imobiliário (d)	31.344	(34.662)	37.271	(38.641)
Harmonikos 32 Participações e Empreendimentos Ltda. (d)	13.025	(14.672)	14.783	(15.451)
Amicabilis Participações e Empreendimentos Ltda. (d)	14.133	(15.860)	16.042	(16.713)
Odontoprev S/A (e)	440.516	(77.650)	681.061	(488.801)
Subtotal	862.022	(120.568)	1.323.980	(907.801)
Total Líquido	362.866	(77.650)	192.260	(488.801)

(a) A Bradseg, acionista com participação relevante na Companhia, detém participação e/ou controle em empresas e operadoras de planos de saúde com alguma relação comercial com a Companhia.
Os valores relacionados como despesas, referem-se a contratos de fornecimento de serviços/benefícios aos empregados por meio de cartões, cujos principais são: plano de saúde, alimentação/refeição, transporte e previdência privada.
Além deste contrato, um conjunto de empresas associadas à Bradseg figuram entre os maiores clientes da Companhia. O impacto na demonstração do resultado consolidado da receita bruta proveniente destes clientes representou 19% em 31 de dezembro de 2021 (19% em 31 de dezembro de 2020).

(b) Em 06 de dezembro de 2018, o Grupo Fleury celebrou o contrato para o processamento da folha de pagamento com o Bradesco S/A (parte relacionada). O objetivo de tal transação é o pagamento dos salários dos empregados do Fleury e a celebração de convênio para a concessão de crédito consignado. O valor da receita antecipada por esse contrato foi de R\$15.500 e está registrado como "Outros passivos" - nota 21 sendo amortizado mensalmente.

(c) Em 31 de dezembro de 2021, as operações de aplicações consistem em um fundo exclusivo que se enquadra na categoria de renda fixa e em operações compromissadas (registro no Ativo) com recursos oriundos de financiamentos decorrente de emissões de notas promissórias (registro no Passivo) contratadas em abril de 2020.

(d) Os referidos fundos imobiliários têm quotistas que são acionistas diretos e indiretos do Grupo Fleury. Os saldos registrados no Ativo referem-se à Direito de uso e no Passivo referem-se aos Arrendamentos Financeiros. Os valores registrados no resultado referem-se à adoção da nova norma contábil CPC 06 (R2) - IFRS16, em que as despesas de aluguel foram convertidas em

depreciação e juros.

(e) A SantéCorp presta serviços de gestão de saúde para a Odontoprev S/A (receita) e a Odontoprev presta serviços de benefícios ao Fleury S.A (despesas). A Bradseg detém participação indireta na Odontoprev S.A, fornecedora de assistência odontológica e controladora da Cildex Participações, empresa sócia de Fleury Centro de Procedimentos Médicos Avançados, controlada pela Companhia, na Papaiz Associados, fornecedora de serviços de telemedicina e atendimento primário em clínicas médicas nas unidades das marcas Fleury.

(f) A CM Médicos presta serviços médicos para o Fleury.

b) Remuneração dos administradores e conselho

A remuneração dos Administradores e conselho, para o período findo em 31 de dezembro de 2021, inclui salários, pró-labore, benefícios, encargos, stock options e bônus no valor de R\$ 28.337 (R\$ 25.196 em 31 de dezembro de 2020) e estão contabilizadas na rubrica "Despesas gerais e administrativas" na demonstração de resultado.

A remuneração dos diretores e membros da Administração não excedeu o limite máximo aprovado na Assembleia realizada em 30 de abril de 2021.

O Grupo Fleury remunera seus colaboradores mediante participação no lucro líquido, de acordo com o desempenho verificado no exercício frente as metas estabelecidas. Esta remuneração é reconhecida como passivo e uma despesa de participação nos resultados, com base em metodologia que considera a estimativa de cumprimento de tais metas.

A provisão para participação nos resultados que inclui os empregados e administradores, totalizou R\$ 47.032 no período findo em 31 de dezembro de 2021 (R\$ 35.887 em 31 de dezembro de 2020). Conforme determina o CPC 33 - Benefícios a empregados, a Companhia confere aos seus administradores benefícios pós-emprego, o qual é composto por previdência privada e seguro de vida.

25. PATRIMÔNIO LÍQUIDO

a) Capital Social

O capital social em 31 de dezembro de 2021, totalmente integralizado, é de R\$ 1.460.037, representado por 317.943.996 ações ordinárias, nominativas, escriturais e sem valor nominal. O montante líquido das despesas com emissões de ações é de R\$ 1.437.253.

Em 03 de agosto de 2021, o Conselho de Administração aprovou aumento de capital para atender aos exercícios de opções no âmbito do Plano de Opção de Compra de Ações da Companhia, no montante de R\$ 5.051, mediante a emissão de 577.893 ações.

A Companhia está autorizada a aumentar o seu capital, independentemente de reforma estatutária, mediante deliberação do Conselho de Administração, até o limite de 320.000.000 ações ordinárias.

b) Dividendos e Juros sobre Capital Próprio

Aos acionistas é assegurada a distribuição de 25% do lucro líquido apurado no encerramento de cada exercício social, ajustado nos termos da legislação societária na forma de dividendos mínimos obrigatórios.

Abaixo demonstramos o total distribuído no exercício de 2021:

	Resultado base - 2021		Resultado base - 2020	
	Dividendos	JSCP distribuído	Dividendos	JSCP distribuído
Distribuição no 1º Trim. de 2021.....	-	-	156.795	156.795
Distribuição no 2º Trim. de 2021.....	-	-	-	-
Distribuição no 3º Trim. de 2021.....	-	42.352	42.352	-
Distribuição no 4º Trim. de 2021.....	10.709	30.046	40.755	-

	Resultado base - 2021		Resultado base - 2020	
	Dividendos	JSCP distribuído	Dividendos	JSCP distribuído
Distribuição no 1º Trim. de 2021.....	-	-	156.795	156.795
Distribuição no 2º Trim. de 2021.....	-	-	-	-
Distribuição no 3º Trim. de 2021.....	-	42.352	42.352	-
Distribuição no 4º Trim. de 2021.....	10.709	30.046	40.755	-

Total distribuído no fim do exercício..... **10.709** **72.398** **83.107** **156.795** **-** **156.795**

a) Ações em tesouraria

Em reunião do Conselho de Administração realizada no dia 26 de novembro de 2020, foi aprovado o Programa de Recomprou de emissão da própria Companhia, sem redução do capital social, podendo ser adquiridas até 3.035.263 de ações ordinárias. O objetivo do Programa é a recompra de ações a fim de prestar o Plano de Ações Diferidas da Companhia, aprovado em Assembleia Geral Extraordinária em 05/12/2019, podendo, ainda, serem mantidas em tesouraria, alienadas ou canceladas.

Abaixo demonstramos a movimentação das ações em tesouraria para 31 de dezembro de 2021:

	2021		2020	
	Quantidade	Preço Médio (Líquido)*	Quantidade	Preço Médio (Líquido)*
Saldo no início do exercício.....	233	26,74005	6	-
Recompras no 1º Trim.	975.000	25,46667	24.830	-
Recompras no 2º Trim.	-	-	-	-
Recompras no 3º Trim.	-	-	-	-
Recompras no 4º Trim.	-	-	233	26,74005
Saldo no fim do exercício	975.233	24.836	233	6

*Preço médio das ações, líquidos de taxas e correções.

26. BENEFÍCIOS A EMPREGADOS

a) Previdência Privada

A Companhia é patrocinadora da entidade de previdência complementar denominada e administrada atualmente por Bradesco Vida e Previdência S.A., a qual objetiva, principalmente, complementar os benefícios previdenciários oficiais, sendo esse plano opcional a todos os empregados. O referido plano é de contribuição definida e durante o período findo em 31 de dezembro de 2021 a Companhia efetuou contribuições no montante de R\$ 1.474 (R\$ 2.052 em 31 de dezembro de 2020), registradas em "Custos dos serviços prestados" e "Despesas gerais e administrativas".

b) Remuneração com base em ações

O Grupo Fleury oferece aos executivos planos de remuneração com base em ações e em dinheiro, segundo o qual a Companhia recebe os serviços dos empregados como contraprestação da compra e das opções de compra de ações outorgadas. O valor justo das opções concedidas determinado na data da outorga é registrado pelo método linear com soma despesa no resultado do exercício durante o prazo no qual o direito é adquirido, com base em estimativas do Grupo Fleury sobre quais opções concedidas serão eventualmente adquiridas, com correspondente aumento do patrimônio líquido (opções de ações e ações diferidas) ou passivo (dinheiro). A cada período de divulgação, o Grupo Fleury revisa suas estimativas da quantidade de opções cujos direitos devem ser adquiridos com base nas condições contratuais. O impacto da revisão em relação às estimativas originais, se houver, é reconhecido no resultado do exercício, de tal forma que a despesa acumulada reflita as estimativas revisadas com o correspondente ajuste no patrimônio líquido na conta "Reserva de Capital - opções outorgadas reconhecidas" que registrou o benefício aos empregados.

O Conselho de Administração da Companhia é responsável por determinar, em cada outorga, os participantes do plano, bem como o número de ações a serem adquiridas no exercício de cada opção, o prazo de vigência, o preço de exercício, as condições de pagamento e demais condições.

Outorgas de 2016 a 2018

Em AGE realizada em 25 de julho de 2016 foi aprovado novo plano de opção de compra de ações de emissão da Companhia, destinado aos seus executivos, administradores e empregados (beneficiários). As opções outorgadas no âmbito deste Plano de Opção não poderão ultrapassar, durante o prazo de vigência do Plano de Opção, o limite máximo acumulado de 2,5% (dois e meio por cento) do total de ações do capital social subscrito e integralizado da Companhia na presente data. Nesta ocasião foram outorgadas 1.822.767 opções. No âmbito deste mesmo plano, foram aprovadas as seguintes opções de compra de ações.

Data de aprovação	Aprovação	Quantidade
27 de julho de 2016.....	Conselho de Administração	3.645.534 Opções
03 de maio de 2017.....	Assembleia Geral Extraordinária	550.000 Opções
25 de outubro de 2017.....	Conselho de Administração	150.000 Opções
15 de dezembro de 2017.....	Assembleia Geral Extraordinária	235.000 Opções
01 de março de 2018.....	Conselho de Administração	140.000 Opções
10 de maio de 2018.....	Conselho de Administração	375.000 Opções
20 de junho de 2018.....	Conselho de Administração	47.000 Opções

Cada opção de compra dos beneficiários pode ser convertida em uma ação ordinária do Fleury S.A. no momento do exercício de cada porção da opção, sendo que esta poderá ser exercida a qualquer momento a partir da data de aquisição de direito até dois anos da data do exercício, quando expiram. Após o exercício de cada porção da opção e subscrito da respectiva ação, os valores de preço de exercícios não sofrem atualização, os beneficiários só poderão aliená-las ou transferi-las depois de decorridos seis meses da data da respectiva subscrição.

O exercício total da opção pelos beneficiários poderá ser realizado em, no mínimo, seis anos a contar da data da assinatura do respectivo contrato de adesão sendo cada porção de opção exercível da seguinte forma: (i) 12,5% exercíveis no 240 mês contados da assinatura do respectivo contrato de adesão; (ii) 25% no 360 mês; (iii) 25% no 480 mês (iv) 25% no 600 mês e (v) 12,5% exercíveis a partir do final do 720 mês contado da assinatura do respectivo contrato de adesão. O preço de exercício das opções será baseado na média dos preços da ação no fechamento dos últimos 90 (noventa) pregões que antecederem a data da reunião do Conselho de Administração que deliberar sobre a respectiva outorga. As variações na quantidade de opções de compra de ações e seus correspondentes preços médios ponderados do exercício estão apresentados a seguir:

	2016				2017				2018			
	27/07	03/05	15/12	01/03	15/12	01/03	15/12	01/03	15/12	01/03	15/12	01/03
Data da outorga	2016											
Saldo em 31/12/2020	Opções	866.824	306.250	<								

RELATÓRIO DOS AUDITORES INDEPENDENTES SOBRE ÀS DEMONSTRAÇÕES FINANCEIRAS INDIVIDUAIS E CONSOLIDADAS

Aos Administradores e Acionistas

Fleury S.A.

Opinião

Examinamos as demonstrações financeiras individuais de Fleury S.A. (“Companhia”), que compreendem o balanço patrimonial em 31 de dezembro de 2021 e as respectivas demonstrações do resultado, do resultado abrangente, das mutações do patrimônio líquido e dos fluxos de caixa para o exercício findo nessa data, assim como as demonstrações financeiras consolidadas de Fleury S.A. e suas controladas (“Consolidado”), que compreendem o balanço patrimonial consolidado em 31 de dezembro de 2021 e as respectivas demonstrações consolidadas do resultado, do resultado abrangente, das mutações do patrimônio líquido e dos fluxos de caixa para o exercício findo nessa data, bem como as correspondentes notas explicativas, incluindo as políticas contábeis significativas e outras informações elucidativas.

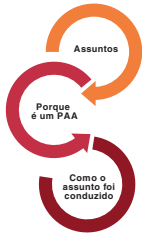
Em nossa opinião, as demonstrações financeiras acima referidas apresentam adequadamente, em todos os aspectos relevantes, a posição patrimonial e financeira de Fleury S.A. e de Fleury S.A. e suas controladas em 31 de dezembro de 2021, o desempenho de suas operações e os seus respectivos fluxos de caixa, bem como o desempenho consolidado de suas operações e os seus fluxos de caixa consolidados para o exercício findo nessa data, de acordo com as práticas contábeis adotadas no Brasil e as normas internacionais de relatório financeiro (IFRS) emitidas pelo *International Accounting Standards Board* (IASB).

Base para opinião

Nossa auditoria foi conduzida de acordo com as normas brasileiras e internacionais de auditoria. Nossas responsabilidades, em conformidade com tais normas, estão descritas na seção a seguir, intitulada “Responsabilidades do auditor pela auditoria das demonstrações financeiras individuais e consolidadas”. Somos independentes em relação à Companhia e suas controladas, de acordo com os princípios éticos relevantes previstos no Código de Ética Profissional do Contador e nas normas profissionais emitidas pelo Conselho Federal de Contabilidade, e cumprimos com as demais responsabilidades éticas conforme essas normas. Acreditamos que a evidência de auditoria obtida é suficiente e apropriada para fundamentar nossa opinião.

Principais Assuntos de Auditoria

Principais Assuntos de Auditoria (PAA) são aqueles que, em nosso julgamento profissional, foram os mais significativos em nossa auditoria do exercício corrente. Esses assuntos foram tratados no contexto de nossa auditoria das demonstrações financeiras individuais e consolidadas como um todo e na formação de nossa opinião sobre essas demonstrações financeiras individuais e consolidadas e, portanto, não expressamos uma opinião separada sobre esses assuntos.



Porque é um PAA	Como o assunto foi conduzido em nossa auditoria
<p>Reconhecimento da Receita</p> <p>Em 31 de dezembro de 2021, as demonstrações financeiras individuais e consolidadas da Companhia incluíram, na rubrica de Receita de prestação de serviços, os montantes de R\$ 3.444.101 mil e R\$ 3.872.651 mil, respectivamente. As receitas da Companhia são oriundas de prestação de serviços e o reconhecimento é efetuado com base nos serviços realizados até a data do balanço, para os quais é necessário determinar o montante da receita a ser reconhecida, considerando os serviços prestados e faturados e os serviços prestados, porém, ainda não faturados, e a estimativa das perdas com procedimentos efetuados mas não aprovados pelos planos e operadoras de saúde (denominadas “glosas”). Considerando o número elevado de localidades onde os serviços são prestados, os processos, adotados pela administração, devem envolver controles e análises rígidos para assegurar que as receitas dos serviços prestados sejam contabilizadas dentro do correto período de competência, bem como assegurar que os saldos a receber correspondentes estejam reconhecidos pelo valor realizável. Devido à relevância dos montantes no processo de reconhecimento das receitas de prestação de serviços, bem como às características inerentes ao processo de determinação das estimativas relacionadas à mensuração das perdas estimadas com glosas, que envolve análise de premissas e critérios de mensuração, entendemos que esses assuntos são significativos em nossos trabalhos de auditoria.</p>	<p>Nossos procedimentos de auditoria incluíram, entre outros:</p> <p>(i) Entendimento sobre o processo e adequação das políticas contábeis adotadas pela Companhia e suas controladas para o reconhecimento de receita, especificamente os relacionados ao faturamento dos serviços prestados e à mensuração dos serviços prestados e ainda não faturados (receitas a faturar);</p> <p>(ii) Análise da reconciliação dos relatórios de faturamento para o período de janeiro a dezembro de 2021 com o saldo contábil de receita reconhecida nas demonstrações financeiras;</p> <p>(iii) Realização de testes documentais, em base amostral, sobre a existência de receita de serviços faturados e a faturar no exercício, avaliando o momento do reconhecimento da receita e montantes reconhecidos;</p> <p>(iv) Análise das premissas e dos critérios para mensuração das perdas estimadas com glosas e sua aderência às políticas contábeis da Companhia, bem como a realização de recálculo das provisões para perdas com glosas em 31 de dezembro de 2021; e</p> <p>(v) Leitura das divulgações nas demonstrações financeiras individuais e consolidadas.</p> <p>Como resultado das evidências obtidas por meio dos procedimentos acima resumidos, consideramos razoáveis os critérios adotados pela administração para o reconhecimento de receitas de prestação de serviços e das provisões para perdas estimadas com glosas.</p>
<p>Valor recuperável do ágio por rentabilidade futura</p> <p>Em 31 de dezembro de 2021, as demonstrações financeiras individuais e consolidadas da Companhia incluíam ágio na aquisição de empresas no montante de R\$ 1.297.809 mil e R\$ 2.170.210 mil, respectivamente, cujo valor recuperável é testado anualmente conforme requerido pelo CPC 01/IAS 36 - Redução ao valor recuperável de ativos. Para testes de redução ao valor recuperável, o ágio é agrupado em Unidades Geradoras de Caixa (UGC) cujo valor em uso é baseado em fluxos de caixa futuros estimados, descontados a valor presente, que envolvem premissas tais como: taxas de crescimento dos negócios e taxas de descontos. Devido às incertezas relacionadas às premissas utilizadas para estimar o valor em uso da UGC, que podem resultar em um ajuste material nos saldos contábeis, consideramos esse assunto significativo em nossos trabalhos de auditoria.</p>	<p>Nossos procedimentos de auditoria incluíram, entre outros:</p> <p>(i) Entendimento sobre a preparação e revisão dos estudos técnicos e análises ao valor recuperável disponibilizados pela Companhia;</p> <p>(ii) Análise, com o auxílio dos nossos especialistas em finanças corporativas, das premissas utilizadas pela Companhia, especialmente as relativas às taxas de crescimento dos negócios, às projeções de fluxo de caixa e às respectivas taxas de descontos, e comparação das premissas utilizadas pela Companhia quando disponíveis, com dados obtidos de fontes externas, tais como o crescimento econômico projetado e taxas de desconto e;</p> <p>(iii) Leitura das divulgações efetuadas pela Companhia nas demonstrações financeiras individuais e consolidadas.</p> <p>Como resultado das evidências obtidas por meio dos procedimentos acima resumidos, consideramos que as metodologias de avaliação e as premissas adotadas pela administração são razoáveis, e as divulgações são consistentes com as informações obtidas.</p>
<p>Combinação de negócios</p> <p>Conforme descrito na nota explicativa 3 às demonstrações financeiras individuais e consolidadas, durante o exercício findo em 31 de dezembro de 2021, a Companhia adquiriu participações em outras empresas, obtendo seu controle. As estimativas associadas com a contabilização de uma combinação de negócios envolvem premissas relevantes na determinação do valor justo dos ativos adquiridos e dos passivos assumidos, tais como taxas de desconto, projeções de crescimento e outras. Devido às incertezas relacionadas às premissas e estimativas utilizadas para mensuração dos ativos adquiridos e dos passivos assumidos que podem resultar em um ajuste material nos saldos contábeis, consideramos esse assunto significativo em nossos trabalhos de auditoria.</p>	<p>Nossos procedimentos de auditoria incluíram, entre outros:</p> <p>(i) Leitura dos principais documentos relacionados com a aquisição das empresas, análise dos atos societários relevantes e os principais eventos que levaram a administração a concluir sobre as datas efetivas das aquisições;</p> <p>(ii) Avaliação da competência e a objetividade dos especialistas externos contratados pela administração para a emissão do laudo de alocação do preço de compra na combinação de negócios e, com o apoio de nossos especialistas, avaliamos a razoabilidade da metodologia e discutimos as principais premissas adotadas na identificação e mensuração do valor justo dos ativos adquiridos e passivos assumidos na aquisição, comparando-as com informações históricas disponíveis ou com dados observáveis de mercado e/ou do segmento de atuação;</p> <p>(iii) Comparação dos valores apurados nos relatórios de alocação do preço pago na combinação de negócio com os respectivos saldos contábeis; e</p> <p>(iv) Leitura das divulgações incluídas nas demonstrações financeiras individuais e consolidadas considerando os requerimentos dos pronunciamentos contábeis correspondentes.</p> <p>Nossos procedimentos de auditoria demonstraram que a metodologia, os julgamentos e as premissas utilizadas são razoáveis e as divulgações são consistentes com os dados e informações obtidos.</p>

Outros assuntos

Demonstrações do Valor Adicionado

As demonstrações individual e consolidada do valor adicionado (DVA) referentes ao exercício findo em 31 de dezembro de 2021, elaboradas sob a responsabilidade da administração da Companhia e apresentadas como informação suplementar para fins de IFRS, foram submetidas a procedimentos de auditoria executados em conjunto com a auditoria das demonstrações financeiras da Companhia. Para a formação de nossa opinião, avaliamos se essas demonstrações estão conciliadas com as demonstrações financeiras e registros contábeis, conforme aplicável, e se a sua forma e conteúdo estão de acordo com os critérios definidos no Pronunciamento Técnico CPC 09 - “Demonstração do Valor Adicionado”. Em nossa opinião, essas demonstrações do valor adicionado foram adequadamente elaboradas, em todos os aspectos relevantes, segundo os critérios definidos nesse Pronunciamento Técnico e são consistentes em relação às demonstrações financeiras individuais e consolidadas tomadas em conjunto.

Auditoria dos valores correspondentes ao exercício anterior

O exame das demonstrações financeiras individuais e consolidadas do exercício findo em 31 de dezembro de 2020, apresentadas para fins de comparação, foi conduzido sob a responsabilidade de outros auditores independentes, que emitiram relatório de auditoria, com data de 24 de fevereiro de 2021, sem ressalvas.

Outras informações que acompanham as demonstrações financeiras individuais e consolidadas e o relatório do auditor

A administração da Companhia é responsável por essas outras informações que compreendem o Relatório da Administração.

Nossa opinião sobre as demonstrações financeiras individuais e consolidadas não abrange o Relatório da Administração e não expressamos qualquer forma de conclusão de auditoria sobre esse relatório.

Em conexão com a auditoria das demonstrações financeiras individuais e consolidadas, nossa responsabilidade é a de ler o Relatório da Administração e, ao fazê-lo, considerar se esse relatório está, de forma relevante, inconsistente com as demonstrações financeiras ou com nosso conhecimento obtido na auditoria ou, de outra forma, aparenta estar distorcido de forma relevante. Se, com base no trabalho realizado, concluirmos que há distorção relevante no Relatório da Administração, somos requeridos a comunicar esse fato. Não temos nada a relatar a este respeito.

Responsabilidades da administração e da governança pelas demonstrações financeiras individuais e consolidadas

A administração da Companhia é responsável pela elaboração e adequada apresentação das demonstrações financeiras individuais e consolidadas de acordo com as práticas contábeis adotadas no Brasil e com as normas internacionais de relatório financeiro (IFRS), emitidas pelo *International Accounting Standards Board* (IASB), e pelos controles internos que ela determinou como necessários para permitir a elaboração de demonstrações financeiras livres de distorção relevante, independentemente se causada por fraude ou erro.

Na elaboração das demonstrações financeiras individuais e consolidadas, a administração é responsável pela avaliação da capacidade de a Companhia continuar operando, divulgando, quando aplicável, os assuntos relacionados com a sua continuidade operacional e o uso dessa base contábil na elaboração das demonstrações financeiras, a não ser que a administração pretenda liquidar a Companhia ou cessar suas operações, ou não tenha nenhuma alternativa realista para evitar o encerramento das operações.

Os responsáveis pela governança da Companhia e suas controladas são aqueles com responsabilidade pela supervisão do processo de elaboração das demonstrações financeiras.

Responsabilidades do auditor pela auditoria das demonstrações financeiras individuais e consolidadas

Nossos objetivos são obter segurança razoável de que as demonstrações financeiras individuais e consolidadas, tomadas em conjunto, estão livres de distorção relevante, independentemente se causada por fraude ou erro, e emitir relatório de auditoria contendo nossa opinião. Segurança razoável é um alto nível de segurança, mas não uma garantia de que a auditoria realizada de acordo com as normas brasileiras e internacionais de auditoria sempre detectam as eventuais distorções relevantes existentes. As distorções podem ser decorrentes de fraude ou erro e são consideradas relevantes quando, individualmente ou em conjunto, possam influenciar, dentro de uma perspectiva razoável, as decisões econômicas dos usuários tomadas com base nas referidas demonstrações financeiras.

Como parte de uma auditoria realizada de acordo com as normas brasileiras e internacionais de auditoria, exercemos julgamento profissional e mantemos ceticismo profissional ao longo da auditoria. Além disso:

- Identificamos e avaliamos os riscos de distorção relevante nas demonstrações financeiras individuais e consolidadas, independentemente se causada por fraude ou erro, planejamos e executamos procedimentos de auditoria em resposta a tais riscos, bem como obtemos evidência de auditoria apropriada e suficiente para fundamentar nossa opinião. O risco de não detecção de distorção relevante resultante de fraude é maior do que o proveniente de erro, já que a fraude pode envolver o ato de burlar os controles internos, conluio, falsificação, omissão ou representações falsas intencionais.
- Obtemos entendimento dos controles internos relevantes para a auditoria para planejarmos procedimentos de auditoria apropriados às circunstâncias, mas não com o objetivo de expressarmos opinião sobre a eficácia dos controles internos da Companhia e suas controladas.
- Avaliamos a adequação das políticas contábeis utilizadas e a razoabilidade das estimativas contábeis e respectivas divulgações feitas pela administração.
- Concluimos sobre a adequação do uso, pela administração, da base contábil de continuidade operacional e, com base nas evidências de auditoria obtidas, se existe incerteza relevante em relação a eventos ou condições que possam levantar dúvida significativa em relação à capacidade de continuidade operacional da Companhia. Se concluirmos que existe incerteza relevante, devemos chamar atenção em nosso relatório de auditoria para as respectivas divulgações nas demonstrações financeiras individuais e consolidadas ou incluir modificação em nossa opinião, se as divulgações forem inadequadas. Nossas conclusões estão fundamentadas nas evidências de auditoria obtidas até a data de nosso relatório. Todavia, eventos ou condições futuras podem levar a Companhia a não mais se manter em continuidade operacional.
- Avaliamos a apresentação geral, a estrutura e o conteúdo das demonstrações financeiras individuais e consolidadas, inclusive as divulgações e se essas demonstrações financeiras representam as correspondentes transações e os eventos de maneira compatível com o objetivo de apresentação adequada.
- Obtemos evidência de auditoria apropriada e suficiente referente às informações financeiras das entidades ou atividades de negócio do grupo para expressar uma opinião sobre as demonstrações financeiras individuais e consolidadas. Somos responsáveis pela direção, supervisão e desempenho da auditoria do grupo e, consequentemente, pela opinião de auditoria.

Comunicamos-nos com os responsáveis pela governança a respeito, entre outros aspectos, do alcance e da época dos trabalhos de auditoria planejados e das constatações significativas de auditoria, inclusive as deficiências significativas nos controles internos que, eventualmente, tenham sido identificadas durante nossos trabalhos. Fornecemos também aos responsáveis pela governança declaração de que cumprimos com as exigências éticas relevantes, incluindo os requisitos aplicáveis de independência, e comunicamos todos os eventuais relacionamentos ou assuntos que poderiam afetar, consideravelmente, nossa independência, incluindo, quando aplicável, as respectivas salvaguardas.

Dos assuntos que foram objeto de comunicação com os responsáveis pela governança, determinamos aqueles que foram considerados como mais significativos na auditoria das demonstrações financeiras do exercício corrente e que, dessa maneira, constituem os principais assuntos de auditoria. Descrevemos esses assuntos em nosso relatório de auditoria, a menos que lei ou regulamento tenha proibido divulgação pública do assunto, ou quando, em circunstâncias extremamente raras, determinarmos que o assunto não deve ser comunicado em nosso relatório porque as consequências adversas de tal comunicação podem, dentro de uma perspectiva razoável, superar os benefícios da comunicação para o interesse público.

São Paulo, 16 de março de 2022



pwc

PricewaterhouseCoopers
Auditores Independentes Ltda.
 CRC 2SP000160/O-5

Marcelo Orlando
 Contador
 CRC ISP217518/O-7

