

Nossa essência

Prover saúde e bem-estar para a plena realização das pessoas

FLEURY S.A.

Companhia Aberta de Capital Autorizado
CNPJ/MF nº 06.840.055/0001-31 | NIRE 35300197534
www.fleury.com.br/ri



RELATÓRIO DA **ADMINISTRAÇÃO 2025**

Mensagem da Administração

Apresentar consistência na estratégica e nos resultados, trimestre após trimestre, tem sido uma obsessão para a gestão do Grupo Fleury. No 4T25, mais uma vez, acreditamos ter atingido nosso objetivo, com avanços em todos os indicadores financeiros da companhia. No período, registramos uma Receita Bruta de R\$ 2,2 bilhões, um crescimento de 12,2% sobre o 4T24. O EBITDA atingiu R\$ 455,9 milhões, com aumento de 12,5% na comparação anual, e margem de 22,1%. O Lucro Líquido foi de R\$ 96,3 milhões, avançando 14,7%. A margem líquida, por sua vez, foi de 4,7%, 11 bps acima da registrada no 4T24.

O crescimento em todas as unidades de negócios, com preservação das margens, é resultado do rigor adotado na execução de nossa estratégia, com despesas sob controle e uma Geração de Caixa Operacional recorde, de R\$ 2,1 bilhões no ano de 2025. Na nossa tese, a expansão dos negócios – tanto orgânica quanto inorgânica – deve ser acompanhada necessariamente de geração de valor para acionistas e demais stakeholders.

Na linha do crescimento, em mais um trimestre, o destaque foi a unidade de negócios B2C, com crescimento de 10,2% orgânico e 13,4% considerando aquisições. Nessa Avenida de Crescimento as marcas do Grupo – cada qual com seu posicionamento – estão em 13 dos 15 maiores mercados do país. No trimestre, realizamos 40,9 milhões de exames, crescimento de 13,6%, e 3,9 milhões de atendimentos, 4,0% acima do mesmo período de 2024.

A Marca Fleury, que em 2026 completa seu centenário e está na origem da Companhia, demonstrou forte resiliência com crescimento de 8,6% no 4T25. Esse padrão tem se mantido ao longo de uma década: o CAGR da marca foi de 7,8% nos últimos 10 anos. As demais marcas atuantes no Estado de São Paulo – onde o Grupo fez seus mais recentes movimentos de aquisição – registraram uma expansão orgânica de 12,0% – ou 25,5%, considerando as aquisições de Confiance (Campinas e região) e LSL (Rio Claro).

O B2C nas praças de Minas Gerais e Rio de Janeiro também apresentou crescimento orgânico expressivo: 14,4% e 14,1%, respectivamente. Além da medicina diagnóstica – atividade que é o foco do Grupo – os Novos Elos, que reúnem clínicas de infusão de medicamentos, ortopedia, oftalmologia, medicina reprodutiva e plataformas digitais, registraram uma expansão de 24,4% no período. Em linha com nossa estratégia, os Novos Elos integram e facilitam a jornada do paciente e potencializam nosso core.

Consistência e disciplina se refletem nos resultados consolidados do Grupo Fleury no ano de 2025. Nossa Receita Bruta anual superou os R\$ 9,0 bilhões, com crescimento de 8,2%. A gestão de custos e despesas se manteve como um pilar fundamental da nossa execução. O EBITDA – de R\$ 2,1 bilhões – avançou 7,7% em 2025, mantendo margem estável de 25,8%, apesar da mudança de mix de marcas e negócios. O Lucro Líquido foi de R\$ 612,8 milhões, estável em relação a 2024, com margem de 7,4%. A geração de caixa alcançou R\$ 2,1 bilhões no ano, um crescimento de 10,5%. O *cash conversion* atingiu 99,9% do EBITDA, refletindo a eficiência do nosso modelo de negócios. Em um ano marcado por uma taxa básica de juros que atingiu o patamar de 15,0%, nos mantivemos com uma alavancagem de 1,0x – uma situação confortável diante desse cenário e que permite que aproveitemos boas oportunidades de expansão inorgânica, sempre em linha com nossa estratégia e com nossa cultura corporativa. Por fim, mantivemos crescimento de ROIC que atingiu 16,6%, um aumento de 260 bps em relação ao 2T23, quando realizamos a combinação de negócios entre Grupo Fleury e Pardini.

A estratégia do Grupo Fleury, executada em 2025 e planejada para os próximos anos, combina crescimento orgânico, com ganho de *market share* aumentando a competitividade dos negócios, e inorgânico, principalmente em Medicina Diagnóstica, onde conseguimos integrar rapidamente e capturar sinergias. Além da expansão orgânica, em 2025 o Grupo Fleury fez quatro importantes movimentos de M&A. Em junho, concluiu a compra do Confiance, com unidades em Campinas e outras 6 cidades da região. Em agosto, adquiriu o Hemolab, rede com 15 unidades localizadas em Minas Gerais. No final de outubro, realizou a aquisição do LSL, com sede em Rio Claro, interior de São Paulo. E, poucos dias depois, anunciou a aquisição do Femme, rede referência no atendimento ao público feminino na cidade de São Paulo, que aguarda aprovação do CADE. Esses movimentos foram realizados com a rigorosa disciplina que tem pautado nossa alocação de capital ao longo dos anos, e que seguirá presente à medida que continuarmos avaliando oportunidades em 2026.

Também seguiremos com investimentos em projetos estruturantes que viabilizam ganhos de eficiência, como o agendamento digital, já implementado nas marcas a+ SP, Fleury e Labs a+ no RJ. A solução permite que o paciente agende seus procedimentos de forma 100% online e com autonomia, oferecendo uma experiência mais ágil, conveniente e centrada em suas necessidades, principalmente do público mais jovem. Essa iniciativa representa um importante avanço na digitalização dos nossos serviços, refletindo diretamente na redução de custos de *call center*, melhora na fidelização do paciente e aumento da percepção de valor das marcas. Em 2025 já capturamos eficiência com o agendamento digital e nosso objetivo é aumentar a utilização ao longo do tempo, com potencial para implementar nas demais marcas do Grupo.

Adicionalmente, continuamos nosso posicionamento de diferenciação e melhora na experiência do cliente. Fortalecer nossas marcas é chave para aumentar o relacionamento com operadores, médicos e pacientes. Como parte da comemoração do centenário do Grupo em 2026, inauguraremos nos próximos meses a unidade Fleury Marco 100, com portfólio completo em medicina diagnóstica e um centro de referência em longevidade.

Nosso posicionamento de oferta de soluções ambulatoriais de qualidade gera valor a todos os stakeholders. Terminamos 2025 como uma empresa mais forte, resiliente, com ampla confiança da comunidade médica, robusto posicionamento em ciência, tecnologia e inovação, presença nacional e eficiência operacional. Agradecemos aos nossos mais de 23 mil colaboradores e 5 mil médicos que, todos os dias, fortalecem nossa cultura organizacional e o relacionamento com os clientes. Temos a certeza de que nossa estrutura financeira sólida e clareza de direcionamento nos permitem reforçar, cada vez mais, o posicionamento do Grupo Fleury como um dos líderes no setor de saúde no Brasil.

Marcio Pinheiro Mendes
Presidente do Conselho de Administração

Jeane Tsutsui
Presidente do Grupo Fleury

Sobre o Grupo Fleury

Fundada em 1926, somos uma das maiores e mais respeitadas organizações de saúde do Brasil, referência para a comunidade médica e público geral por nossa qualidade técnica, médica, de atendimento e gestão. Com mais de 23,2 mil funcionários e 5,2 mil médicos no final de 2025, detemos as melhores práticas ESG e contribuimos para a sustentabilidade do sistema de saúde. Atuação de nossas marcas na jornada de saúde do indivíduo:

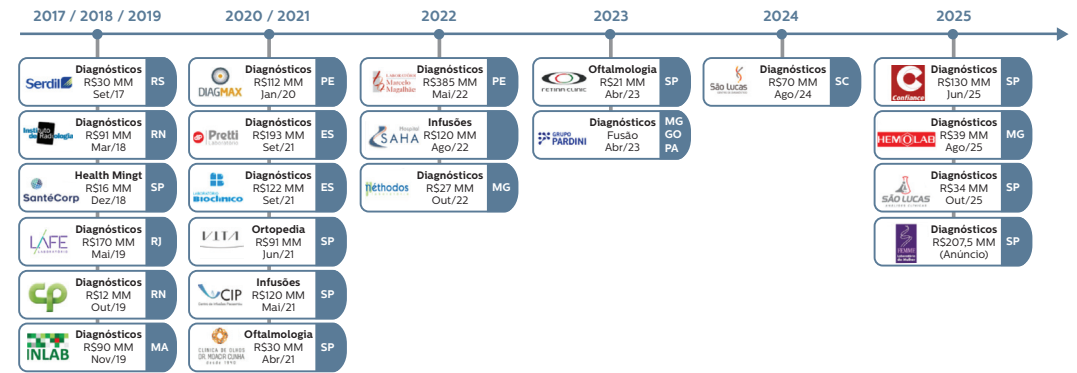


- **Medicina Diagnóstica B2C:** Unidades de atendimento físicas e serviço de atendimento móvel de medicina diagnóstica.
- **Medicina Diagnóstica B2B:** Prestação de serviços para laboratórios de diagnósticos (*lab-to-lab*) e em hospitais em todo o país.
- **Novos Elos:** Clínicas de Infusão de Medicamentos, Ortopedia, Oftalmologia, Medicina Reprodutiva, Oncologia, Plataformas digitais para integração entre marcas e laboratórios parceiros.

Unidades de Negócios	Medicina Diagnóstica B2C	Medicina Diagnóstica B2B	Novos Elos
Receita 2025	69% - PSC: 61% - Mobile: 8%*	22%	9%
	33 Marcas Regionais 573 Unidades de Atendimento	Presença Nacional 8.000+ Clientes L2L 9 Marcas 35+ Hospitais Clientes	5 Especialidades 10 Marcas 29 Unidades Telemedicina Outros

* Equivalente a 11,2% do B2C ou 72 unidades de atendimento.

Desde 2017, foram concluídas 15 aquisições em medicina diagnóstica, que adicionaram marcas, novas unidades de atendimento e novas regiões de atuação, incluindo a combinação de negócios com o Grupo Pardini anunciada em junho de 2022. Em Novos Elos, foram concluídas seis aquisições.



Diferencial Competitivo 1 - Inovação e P&D

O conhecimento científico e os avanços da medicina são competências centrais no posicionamento estratégico do Grupo Fleury

A Inovação é um dos valores centrais do Grupo Fleury, e é uma ferramenta essencial para nos ajudar a alcançar um futuro feito de ciência e confiança. Em 2025, destinamos aproximadamente R\$ 107,5 milhões às iniciativas e equipes de inovação da empresa, reforçando nosso compromisso contínuo com pesquisa e desenvolvimento. Esses investimentos resultaram em um retorno estimado de R\$ 112 milhões em ganhos de eficiência, além de mais de R\$ 350 milhões em novas receitas provenientes de inovações em exames e processos, fortalecendo nossa liderança e ampliando o valor entregue aos pacientes, médicos e parceiros.

Inovação em operações técnicas - Análises Clínicas

Através de nossas áreas técnicas e da participação ativa de uma rede de conhecimento representada pelos colaboradores e médicos, Análises Clínicas viveu um ano com importantes projetos de inovação e melhoria contínua. Em 2025, foram desenvolvidos diretamente pelos colaboradores de Análises Clínicas do NTO-Brooklin 106 projetos que trouxeram a criação ou a melhoria de uma série de exames diagnósticos. Como resultados destes projetos, foram gerados 82 relatórios de melhoria contínua (RMC), reforçando o caráter inovador desta área. Dentre os projetos desenvolvidos, destacamos a implantação do teste genético para Melanoma. Este exame, oferecido com exclusividade pelo Grupo Fleury no Brasil em parceria com o laboratório internacional Castle Bioscience, avalia 31 genes e ajuda a prever o risco de recidiva e metástase de melanoma, auxiliando a conduta clínica. Outras implantações relevantes são as ofertas de novos marcadores de imunohistoquímica, como o FOLR1 e a Claudina 18, auxiliando o diagnóstico oncológico, e a pesquisa de antígeno para Norovirus.

Alinhado com a busca de processos mais ágeis, sustentáveis e que promovam a melhor experiência do paciente, destacamos a implantação da metodologia de LDTD (Dessorção Térmica por Laser de Diodo) para a dosagem de serotonina, que gerou uma redução anual de consumo de cerca de 100 litros de solvente, 69,6 toneladas de vidro e 950 kg de plástico, além de reduzir o tempo de processamento no equipamento de 10 minutos/amostra para 15 segundos/amostra. Com esta implantação, reduzimos o prazo de liberação de teste complexo de 7 dias para 5 dias. Outra importante melhoria foi a mudança no tubo de coleta para dosagem das vitaminas A, E, B1, B6 e do caroteno, que trouxe uma redução de cerca de 1,3 toneladas de plástico ao ano.

Ainda com o foco na melhor experiência do paciente, ao longo de 2025, reduzimos o prazo da entrega do resultado de 113 exames de Análises Clínicas, impactando positivamente cerca de 525 mil pacientes.

A automatização do laboratório de Análises Clínicas garante que as equipes técnicas trabalhem com o grau máximo de eficiência operacional, ganhando tempo para focar no que mais importa: casos complexos, análise crítica e segurança do paciente. Destacamos a automatização da dosagem de cálcio ionizado no equipamento Biossays E6 Plus e da imunofixação de proteínas no Spife Nexus, o que proporcionou maior agilidade no processamento dessas rotinas e reduziu em aproximadamente 85% o tempo dedicado pelos analistas a essas atividades. Além disso, melhorias na linha de automação do NTO-Brooklin resultaram em um ganho de 10% na capacidade produtiva destes equipamentos.

Outro importante destaque foi a implantação da linha de automação GLP (Good Practice of Laboratory) na nova área técnica do Grupo, o NTO-Zenith, direcionada principalmente para o processamento de amostras do negócio L2L em São Paulo. A ampliação da área física em 85% e o aumento de 100% da capacidade produtiva permitirão a maior competitividade neste mercado.

Com foco em inovação e aumento do parque de equipamentos, em 2025 fizemos a aquisição de um novo escâner de lâminas anátomo patológicas, ampliando a Patologia Digital no Grupo. Este importante movimento nos prepara para próximos passos inovadores em patologia, como a implantação de algoritmos de inteligência artificial para auxiliar os patologistas no diagnóstico.

O foco em melhoria contínua é algo constante dentro da operação de Análises Clínicas. A implantação de soluções digitais traz a otimização das análises e da liberação dos resultados, como no caso do desenvolvimento interno de ferramentas para automação da análise do gene CALRET pelo nosso time de bioinformática. Importantes melhorias utilizando manufatura aditiva aumentam a segurança do paciente, promovendo processos mais eficientes, como no caso do desenvolvimento de ferramentas personalizadas para processamento do método Tricromo, e a criação de peças a serem acopladas nos sistemas cromatográficos para melhor desempenho e menor risco de parada das máquinas.

Esse protagonismo na identificação de oportunidades é reforçado através de um robusto programa de educação continuada: em 2025 nossa frente de capacitação em controle de qualidade e análise de causa raiz somou mais de 120 horas de treinamento, com abrangência nacional. Ainda em 2025, tivemos o Programa de Qualificação de Multiplicadores de Controle de Qualidade para atuar junto a assessoria médica, técnica e ao time de Controle de Qualidade. Tivemos 93% de adesão dos participantes e um aumento de 16% no número de multiplicadores formados após a avaliação final. Na atuação de revisão por pares (*peer review*), dedicamos 440h e aproximadamente 700 relatórios avaliados, com a intenção de promover a melhoria contínua da análise crítica do controle externo. Como forma de acompanhamento dos setores, disponibilizamos no total 87 estudos de *analytics* voltado ao controle de qualidade dos exames: um sistema vivo voltado à excelência técnica e à segurança do paciente!

Nossa tradição em adotar tecnologia a serviço dos pacientes, especialmente na frente de liberação automática de resultados, utilizando lógicas booleanas e fuzzy, nos permite reduzir o tempo de liberação de resultados e aprimorar a gestão da qualidade pós-analítica. Equipes médico-técnicas, de controle da qualidade e TI, através da assessoria especializada das seções processantes, são responsáveis pelo "desenho" do algoritmo de decisão.

Em 2025, dos quase 130 milhões de exames realizados nas áreas técnicas do Grupo, cerca de 85% foram liberados por um processo automatizado, sem intervenção do médico ou analistas/assessores técnicos. Os algoritmos apoiam tanto áreas de alto volume e automatizadas quanto setores mais especializados, como a Cromatografia, Imunologia, Biologia Molecular e Citometria de Fluxo. Entre os destaques, 95% dos resultados liberados dos exames do microfluxo de espectrometria de massas da Cromatografia, possuem algoritmos para automatizar a liberação, correspondendo a 77% do volume de exames dessa área. Na Imunologia, a implantação de uma série de algoritmos tornou possível liberar mais de 400k exames do microfluxo de exames de autoimunidade em 2025, ou cerca de 70% do volume desses exames na área.

Nosso sistema de apoio à decisão (APDEC) para a automatização na liberação de resultados de exames é um legado médico e técnico que visa não apenas ganhos na operação, mas nosso compromisso com a segurança do paciente. A liberação automática é dos nossos indicadores de orgulho em AC e foi destaque na auditoria

internacional CAP ISO 15189 em 2025.

Além da liberação automática, ampliamos nosso sistema de alertas preventivos na gestão de qualidade, através de algoritmos e de notificações inteligentes desenvolvidos para nossa complexidade e nossa rotina, que apoiam as equipes por 24h na mitigação de riscos e impactos para os pacientes e destacando o Grupo na inovação da gestão laboratorial, como o reconhecimento na certificação CAP ISO 15189 – único laboratório da América Latina.

Explorando novas oportunidades em tecnologia, estabelecemos integração de sistemas, via SMD, com parceiro B2B de Clínica Médica, abrindo a possibilidade de conexão com outros clientes B2B. Na integração com o LIS do cliente, passamos a gerar as etiquetas de identificação dos tubos na ponta do processo, no momento da coleta. Trazendo maior consistência de dados, segurança do paciente e agilidade ao processo L2L.

Nessa mesma linha de busca por consistência e segurança, o time de Inteligência da Qualidade atua como um pilar estratégico, disponibilizando recursos que permitem tomadas de decisão baseadas em dados na busca por soluções mais completas. Através de simuladores de cenários, avaliamos estratégias para gerar diferenciais aos clientes, enquanto o uso de alertas inteligentes apoia a operação na identificação ágil de desvios e na mitigação de riscos. Em 2025, essa estrutura ganhou escala: foram emitidos mais de 10.000 alertas e *analytics* automatizados para clientes internos e parceiros, com destaque para o report semanal de produção das Áreas Técnicas, fundamental para o Projeto Teste Reportado. Também avançamos na evolução da equalização dos indicadores diante da combinação de negócios, buscando a homogeneização de métricas com foco na segurança do paciente, o que permitiu aprendizados compartilhados, boas práticas e benchmarking. Ao todo, 12 relatórios de análises estratégicas foram realizados para atender demandas das Diretorias Executiva Médica, Técnica e de Inovação.

Essa cultura analítica alimenta diretamente a inovação na ponta, refletida nos nossos Relatórios de Melhoria Contínua (RMC). Os dados mostram como as iniciativas permeiam o dia a dia de forma equilibrada: 75% dos projetos focaram no fortalecimento do Core Business (Horizonte 1), garantindo a robustez da operação atual, enquanto 25% já exploraram novas frentes de negócio e experimentação (Horizontes 2 e 3). Tudo isso mantendo a segurança como prioridade, visto que 100% dos projetos impactaram o pilar de Qualidade e mais de 90% envolveram Saúde e Segurança.

Para celebrar essas conquistas e valorizar quem transforma esses indicadores em realidade, utilizamos a Plataforma Ouro. Foi nela que reconhecemos os 18 melhores registros ESG de 2024 e onde trocamos mais de 760 cartas na "Parceria de Ouro". O destaque emocional ficou com o "Jaleco de Ouro", reunindo 39 histórias de superação onde nossas equipes garantiram o diagnóstico final internamente, evitando que o paciente precisasse buscar outro serviço. Somos um grande time diagnóstico que, apoiado em dados e inovação, coloca o paciente no centro dos processos diariamente.

Inovação Aberta

Em 2025, avançamos de forma significativa na consolidação de uma cultura de inovação robusta e conectada às necessidades estratégicas da empresa. Nosso compromisso em explorar novas tecnologias, fortalecer parcerias e ampliar a capacidade interna de inovação permitiu ampliar nossa atuação e gerar impacto direto em diversas áreas do negócio.

Ao longo do ano, mapeamos mais de 200 startups, nacionais e internacionais, reforçando nossa presença no ecossistema de inovação e ampliando nossa capacidade de identificar soluções tecnológicas relevantes. Além disso, contabilizamos 53 parcerias efetivas com startups em diferentes setores do Grupo, do *back-office* até as unidades de atendimento. Essas colaborações trouxeram novas ferramentas, novos exames e novas formas de resolver desafios complexos, contribuindo para ganhos de eficiência e para a melhor experiência de nossos clientes.

Cultura e governança de inovação

Com foco no fortalecimento da cultura de inovação, estruturamos o programa Agentes de Inovação, que capacitou colaboradores de diferentes equipes para atuarem como pontos focais do tema dentro de seus times. Em 2025, contamos com mais de 30 agentes, que desempenharam um papel essencial na disseminação de conhecimento, na identificação de oportunidades e no engajamento das áreas. Sua atuação contribuiu para o mapeamento de mais de 40 projetos inovadores, conduzidos localmente e alinhados às necessidades específicas de cada setor e unidade de negócio.

Além disso, avançamos na maturidade da nossa governança ao desenvolver o Mapa de Métricas de Inovação, ferramenta que trouxe maior visibilidade e precisão à gestão dos investimentos e resultados. Este mapa consolida mensalmente informações de 14 equipes que possuem inovação como parte do seu dia a dia, permitindo uma visão integrada do portfólio da empresa.

Essas conquistas reforçam nosso compromisso com a inovação como motor de crescimento, eficiência e sustentabilidade. Ao ampliar nossas conexões, estruturar processos e fortalecer a cultura interna, consolidamos um ambiente propício para o desenvolvimento de soluções de alto impacto e criamos bases sólidas para o futuro do Grupo Fleury.

Inovação em produtos e serviços - Jornada do Paciente

A área de Jornada do Paciente consolidou-se como um pilar estratégico do Grupo Fleury, atuando como vetor de inovação orientada por dados. Com uma equipe dedicada e análises de saúde populacional, a área identifica necessidades reais, desenvolve soluções personalizadas e apoia decisões por meio de painéis de monitoramento. Essa abordagem fortalece processos assistenciais e operacionais, melhora a experiência do paciente e gera valor sustentável para o sistema de saúde.

A integração entre Inovação Aberta e Jornada do Paciente tem fortalecido a coordenação do cuidado e ampliado os desfechos clínicos no Grupo Fleury. Em 2025, a jornada digital para gestantes, com orientações e lembretes de exames via mensageria, resultou em até 56% maior adesão ao calendário de exames, contribuindo para a detecção precoce de riscos obstétricos e a adoção de condutas preventivas. Como evolução do Projeto Fleury Gestar, a iniciativa foi ampliada para incluir comunicações sobre vacinação infantil, reforçando a continuidade assistencial no período pós-parto e reafirmando o compromisso institucional com a promoção da saúde, a prevenção e a oferta de jornadas integradas e baseadas em valor – do pré-natal à primeira infância.

Além disso, o Grupo Fleury implementou uma estratégia de IA nas linhas de cuidado com mais de 90% de acurácia, os novos modelos para interpretação de texto em laudos e resultados de exames de tórax, mama e diabetes permitem identificar com segurança os pacientes que precisam de acompanhamento, como por exemplo nódulos pulmonares com indicação de seguimento, resultados de exames de mama que demandam novos exames ou biópsia e pacientes diabéticos que deixaram de fazer acompanhamento por situações clínicas relevantes.

Com essas ações, o Grupo Fleury reafirma seu papel de liderança na integração de soluções inovadoras e sustentáveis, que geram valor para pacientes, médicos e o sistema de saúde como um todo.



Pesquisa e desenvolvimento

Em 2025, o Grupo Fleury implantou 484 novos produtos, serviços e metodologias. Desse total, 269 foram novos produtos e 215 corresponderam a atualizações metodológicas - iniciativas de inovação incremental voltadas ao aprimoramento de soluções já presentes no portfólio. Esses projetos geraram benefícios relevantes, incluindo redução de custos, menor prazo de liberação de resultados e redução na geração de resíduos, em linha com nossos compromissos de ESG, com impactos positivos para pacientes e para o meio ambiente.

No campo técnico-científico, o Grupo Fleury manteve atuação consistente por meio de publicações em periódicos indexados, participação em congressos nacionais e internacionais e apoio estruturado à pesquisa, com foco na geração de conhecimento médico e no desenvolvimento de novos testes e processos tecnológicos. Aproximadamente 80% dos projetos de pesquisa são conduzidos em parceria com universidades e centros de pesquisa, incluindo USP, FEMG, UNIFESP e Santa Casa de São Paulo, entre outras instituições. Em 2025, foram publicados 100 artigos científicos em revistas indexadas, abrangendo diferentes especialidades - como radiologia, infectologia, imunologia e oncologia -, alguns dos quais serão comentados ao longo deste relatório.

Acreditamos que a pesquisa científica sustenta nossa trajetória centenária e amplia nossa capacidade de oferecer soluções em saúde cada vez mais acessíveis, integradas e sustentáveis. Nesse contexto, em 2025 lançamos um Edital de Apoio a Projetos de Pesquisa, com foco em Inteligência Artificial aplicada ao diagnóstico, oncologia e predição. Recebemos propostas de elevada relevância e excelência científica, refletindo o compromisso de nossos profissionais com a inovação e com o avanço da medicina. Os projetos aprovados serão desenvolvidos em parceria com USP e UNIFESP, com ênfase em predição e em Inteligência Artificial aplicada ao diagnóstico, nas especialidades de endocrinologia, ginecologia e saúde da mulher e radiologia.

Ao longo do ano, também ampliamos nossa presença em fóruns de referência, com participação em eventos internacionais como ASCO (*American Society of Clinical Oncology*), ADLM (*Association for Diagnostics & Laboratory Medicine*) e RSNA (*Radiological Society of North America*), com contribuições que serão detalhadas adiante, especialmente no campo da radiologia. Participamos ainda de congressos internacionais, como o 17th *Dresden Symposium on Autoantibodies*, e dos principais encontros nacionais, com atuação em sessões científicas e apresentação de trabalhos em diferentes formatos, incluindo HEMO2025 (Congresso Brasileiro de Hematologia e Hemoterapia), SBPC/ML (Sociedade Brasileira de Patologia Clínica/Medicina Laboratorial), ASBAI (Congresso Brasileiro de Alergia e Imunologia), Jornada Paulista de Radiologia e INFECTO 2025 (Congresso Brasileiro de Infectologia), entre outros. Em conjunto, essas iniciativas reforçam nosso compromisso contínuo com a geração e disseminação de conhecimento, contribuindo para a evolução da qualidade dos serviços prestados e para melhores desfechos em saúde.

Avanços tecnológicos em imunoenaios baseados em beads e citometria de fluxo

Em 2025, avançamos na expansão do portfólio de imunoenaios baseados em beads com leitura por citometria de fluxo, com ganhos em **sensibilidade analítica, padronização e escalabilidade**. As beads utilizadas são **inócuas ao meio ambiente** e substituem placas de poliestireno anteriormente empregadas, reduzindo o uso de plásticos descartáveis e contribuindo para nossas metas de ESG. Além do benefício ambiental, a tecnologia oferece maior estabilidade e desempenho analítico, com impacto em maior precisão e menor necessidade de repetição de exames. A plataforma metodológica desenvolvida internamente incorpora características técnicas proprietárias, reforçando a diferenciação do Grupo Fleury em diagnósticos de alta complexidade.

Ao longo do ano, implantamos **dois** novos testes nessa plataforma, viabilizando a modernização de metodologias já consolidadas e a automação de exames historicamente manuais, com ganhos de eficiência operacional e redução de variabilidade técnica. Destacamos a atualização da sorologia para **sete sorotipos de pneumococos**, exame relevante para avaliação da imunidade e com elevado volume de solicitações, com benefícios para a cadeia de produção de kits e para a rotina da área executora. Também aprimoramos a execução de exames com alta demanda e baixa positividade, como a sorologia para **Aspergillus fumigatus**: para esse teste, estruturamos uma etapa prévia de triagem baseada no novo modelo de imunoensaio, otimizando o direcionamento de recursos laboratoriais e mantendo elevados níveis de acurácia.

Adicionalmente, estruturamos uma área dedicada exclusivamente à citometria de fluxo no setor de imunoenaios. Historicamente aplicada principalmente a testes hematológicos, a citometria de fluxo passou a desempenhar papel relevante também na imunologia. A criação dessa área especializada aprimorou o fluxo operacional, fortaleceu a capacitação de uma equipe técnica dedicada e consolidou uma infraestrutura compatível com as exigências dos ensaios funcionais imunológicos. Como resultado, ampliamos a robustez analítica e reduzimos os tempos de liberação de resultados, reforçando nossa atuação em diagnósticos de alta complexidade.

Fortalecimento do diagnóstico em neuroimunologia, miostites e erros inatos da imunidade

Em 2025, ampliamos a oferta de exames destinados ao diagnóstico de doenças autoimunes e de **erros inatos da imunidade**, com a incorporação de metodologias de maior robustez analítica, alinhadas às necessidades clínicas emergentes. Entre as iniciativas, destacamos os avanços no diagnóstico das **miostites**, um grupo de doenças autoimunes inflamatórias que acomete principalmente a musculatura esquelética e pode evoluir com fraqueza, dor e, em alguns casos, comprometimento de pele e pulmões. A caracterização das miostites depende da identificação de autoanticorpos específicos - como **anti-Mi-2, anti-MDA5, anti-TIF1-y, anti-NXP-2 e anti-Jo-1** -, que contribuem para a definição de subtipos, orientação terapêutica e estimativa prognóstica. Para ampliar a precisão diagnóstica, atualizamos o exame existente para um **painel expandido** baseado na tecnologia **immunodot**, que permite a detecção simultânea e semiquantitativa de diversos autoanticorpos a partir de uma única amostra, com maior padronização e leitura objetiva. Essa evolução contribui para maior agilidade e consistência no suporte à decisão clínica.

Também fortalecemos o diagnóstico das **encefalites autoimunes** ao disponibilizar um **painel pediátrico dedicado** e um novo painel de triagem baseado em **cell based assay (CBA)**, associado à imunohistoquímica baseada em tecido (**tissue based assay, TBA**). Esses modelos - que utilizam células geneticamente modificadas para expressar antígenos específicos ou cortes de tecido com organização estrutural preservada - ampliam sensibilidade e especificidade na detecção de autoanticorpos neurológicos. A adoção desses painéis reforça nossa capacidade de identificação precoce de condições potencialmente graves, como encefalites autoimunes e síndromes paraneoplásicas, acompanhando a evolução científica da área e atendendo à demanda crescente de especialistas em neuroimunologia.

Em paralelo, expandimos o portfólio de exames voltados ao diagnóstico de **erros inatos da imunidade (EII)**, com a incorporação de análises ainda pouco disponíveis no mercado nacional, como a avaliação da expressão de **CD107a e de perforina** em células **natural killer (NK)**. Esses testes avaliam a capacidade citotóxica - isto é, a habilidade dessas células de eliminar células-alvo - e são relevantes para o diagnóstico de condições graves, como a **linfo-histiocitose hemofagocítica (HLH)**, além de outras imunodeficiências primárias associadas à disfunção de células NK. A implementação dessas metodologias contribui para a identificação precoce de desordens imunológicas complexas e apoia condutas terapêuticas mais direcionadas, favorecendo melhores desfechos clínicos e reforçando a posição do Grupo Fleury em diagnóstico de alta complexidade.

No âmbito científico, a área de Imunologia do Grupo Fleury esteve presente em fóruns relevantes da especialidade. No cenário nacional, participamos do **Congresso Brasileiro de Alergia e Imunologia (ASBAI)**, com apresentações orais nas áreas de alergia e imunodeficiências. Internacionalmente, estivemos no **17th Dresden Symposium on Autoantibodies**, no qual nossa equipe foi convidada a ministrar uma aula sobre projeto de pesquisa relacionado ao impacto da pandemia de **COVID-19** na produção de autoanticorpos. A participação nesses eventos amplia nossa presença em espaços de atualização técnica e discussão científica, reforçando o compromisso do Grupo Fleury com a geração e aplicação de conhecimento e com a evolução contínua da qualidade diagnóstica.

Aplicação de técnicas avançadas em cromatografia, espectrometria de massa e proteômica no diagnóstico

Em 2025, a área de Pesquisa e Desenvolvimento manteve seu compromisso com a inovação tecnológica, a excelência analítica e a ampliação do portfólio de testes, com foco na oferta de exames de alta complexidade, em ganhos de eficiência operacional e no aprimoramento da qualidade diagnóstica. Os projetos desenvolvidos ao longo do ano consolidaram a cromatografia acoplada à espectrometria de massas como plataforma estratégica, ampliando as capacidades analíticas em endocrinologia, toxicologia e avaliação metabólica.

Um dos principais avanços de 2025 foi a ampliação e consolidação das dosagens hormonais relacionadas à esteroidogênese adrenal por cromatografia líquida acoplada à espectrometria de massas (**LC-MS/MS**). Foram desenvolvidas e/ou implementadas as dosagens de **11-desoxicortisol, 11-desoxicorticoesterona, 21-desoxicortisol** (basal e após estímulo por ACTH), **cortisol, corticosterona e cortisona**, permitindo avaliação mais precisa e específica do metabolismo adrenal. Esse movimento culminou na implementação de um perfil longo de esteroides por LC-MS/MS de segunda geração, integrando esses analitos. A multiplexação dessas análises proporcionou ganhos em eficiência operacional, redução do consumo de amostras, padronização metodológica e maior robustez clínica na investigação de hiperplasia adrenais congênitas, insuficiência adrenal e distúrbios do eixo HHA.

No campo da cromatografia gasosa acoplada à espectrometria de massas (**CG-MS**), houve avanços na dosagem de precursores esteroidais. Foram implantadas as dosagens de **17-hidroxi-pregnenolona** em soro, tanto em condição basal quanto após estímulo, bem como a dosagem de **pregnenolona** em soro, fortalecendo a avaliação laboratorial das vias iniciais da esteroidogênese. Esses analitos também foram disponibilizados por meio de exames terceirizados, assegurando continuidade assistencial, cobertura diagnóstica ampliada e flexibilidade operacional.

Em 2025, foi implementada uma nova geração do ensaio para quantificação da **25-hidroxivitamina D** em soro por LC-MS/MS, metodologia considerada referência para essa análise. A adoção trouxe ganhos em especificidade analítica, redução de interferências e maior confiabilidade dos resultados, consolidando a oferta de um

exame de elevada relevância clínica por metodologia de referência.

Outro destaque do período foi a consolidação da determinação simultânea dos ácidos **hipúrico, metil-hipúrico, fenilglicoxílico e mandêlico** em urina por cromatografia líquida de ultraeficiência. A padronização dessa metodologia trouxe ganhos operacionais por meio da automação do preparo da amostra e da redução do tempo de análise cromatográfica, fortalecendo o atendimento às demandas de toxicologia ocupacional e ambiental e apoiando programas de monitoramento biológico de exposição a solventes aromáticos. Como parte da estratégia de expansão e regionalização do portfólio de alta complexidade, disponibilizamos às regionais a dosagem do **glucuronato de 3-alfa androstanediol** em soro por LC-MS/MS. Esse exame amplia as ferramentas para avaliação do metabolismo androgênico periférico, com aplicação clínica relevante em endocrinologia e pesquisa hormonal.

Em conjunto, os projetos desenvolvidos em 2025 reforçam o posicionamento da área como referência em análises laboratoriais avançadas, sustentadas por tecnologias de alta especificidade e sensibilidade. A ampliação do portfólio, a padronização de metodologias multiplexadas, a internalização progressiva de exames estratégicos e a oferta regional de análises especializadas contribuíram para ganhos de eficiência operacional, redução de prazos e melhoria contínua da qualidade diagnóstica.

A área mantém trajetória de inovação na aplicação de técnicas de proteômica para diagnóstico e caracterização de depósitos amiloides, em atuação integrada com instituições acadêmicas e assistenciais, como o **Instituto do Câncer do Estado de São Paulo (ICESP)** e a **Faculdade de Medicina da Universidade de São Paulo (FMUSP)**. Essa colaboração tem apoiado o avanço do diagnóstico das amiloidoses no contexto nacional, contribuindo para a produção de conhecimento e para a qualificação da prática diagnóstica em cenário de alta complexidade.

No último ano, essa expertise resultou na publicação do primeiro estudo brasileiro a avaliar de forma sistemática a aplicação da espectrometria de massas para subtipagem de amiloidose sistêmica, comparando-a com modelos clínico-laboratoriais e com a imunohistoquímica convencional. O trabalho, baseado na análise retrospectiva de biópsias teciduais de pacientes acompanhados em hospital universitário público, indicou desempenho superior da espectrometria de massas como método de referência para identificação do tipo de proteína precursora do depósito amilóide. Os resultados indicaram que, embora os modelos clínico-laboratoriais apresentem desempenho adequado na maioria dos casos, podem ocorrer falhas de subtipagem com potencial impacto na escolha terapêutica. A imunohistoquímica, por sua vez, apresentou desempenho limitado no cenário analisado. A espectrometria de massas se mostrou uma abordagem mais precisa e robusta, com relevância particular para países de média renda, nos quais o subdiagnóstico e o atraso diagnóstico permanecem desafios. Essa publicação reforça o papel estratégico da proteômica no diagnóstico de doenças raras e complexas e evidencia o impacto da integração entre pesquisa científica, desenvolvimento metodológico e prática diagnóstica.

Biologia molecular

Em 2025, a área de Pesquisa e Desenvolvimento em Biologia Molecular do Grupo Fleury contribuiu para avanços na infectologia, ampliando o portfólio de testes e fortalecendo a posição do Grupo em inovação tecnológica aplicada à saúde. Entre os destaques, está a implantação de um teste molecular para **tuberculose**, capaz de detectar simultaneamente **Mycobacterium tuberculosis** e mutações associadas à resistência a medicamentos de primeira e segunda linha. Executado em sistema totalmente automatizado, o exame fornece resultados em menor tempo - aspecto relevante no manejo de casos de tuberculose multirresistente, especialmente em contextos hospitalares. Com desempenho analítico elevado (**sensibilidade de 96,05% e especificidade de 99,55%**), o teste contribui para o enfrentamento da tuberculose resistente e se alinha às metas da Organização Mundial da Saúde para eliminação da doença até 2030. Outro marco do ano foi a implantação de um teste molecular rápido para diagnóstico de **arbovirose**. Diante da elevada incidência e circulação de **dengue, zika, chikungunya e febre amarela** no Brasil - condições com apresentações clínicas semelhantes, que dificultam o diagnóstico diferencial -, a solução automatizada de **RT-PCR** permite detecção simultânea de múltiplos arbovírus com alta sensibilidade, reduz riscos operacionais, otimiza o fluxo laboratorial e apoia decisões clínicas, especialmente em casos graves ou em populações de maior risco.

No âmbito da eficiência operacional, o **NTO de Vespasiano (MG)** avançou em projetos estratégicos voltados à modernização tecnológica e ao aumento de produtividade. Destacam-se atualizações do parque tecnológico, com foco em testes de doenças infecciosas, com implementação de soluções de automação de fluxos, que ampliam a padronização dos processos, aumentam a robustez analítica e oferecem maior escalabilidade. Esses investimentos contribuem para tempos de resposta mais rápidos, redução de etapas manuais e maior confiabilidade operacional.

Em conjunto, essas iniciativas refletem o compromisso do Grupo Fleury com excelência científica, inovação e eficiência, bem como com a resposta às demandas de saúde pública, gerando valor sustentável para pacientes, médicos, investidores e parceiros.

Novos produtos e serviços nos centros diagnósticos

Em 2025, implantamos **127** novos produtos e serviços em nossos centros diagnósticos, ampliando soluções e experiências mais completas, integradas e sustentáveis na jornada de saúde e bem-estar. As iniciativas contemplam frentes como **centro de infusões, centro de fertilidade, centro de alergia e dermatologia**, entre outras. Entre os novos serviços, destacam-se **exstomatopatia, retirada de pontos e avaliação de feridas**, além da expansão de cuidados com o bebê, com a oferta de orientação da técnica de **Shantala** para pais e cuidadores.



Fleury Fertilidade

Pesquisa e desenvolvimento em radiologia

Em 2025, a área de Radiologia manteve atuação consistente em pesquisa e produção científica, com a publicação de **57 artigos** em periódicos científicos internacionais indexados, abrangendo diferentes subespecialidades. Incluindo trabalhos originais e de revisão. Entre as publicações, destaca-se o artigo *Idiopathic inflammatory myopathies: new concepts on diagnostic imaging and whole-body MRI*, publicado no **European Radiology**, que contribui para a atualização do conhecimento na especialidade.

No mesmo ano, nossa equipe participou do **RSNA (Radiological Society of North America)**, com a apresentação de **60 trabalhos científicos** em diversas áreas da radiologia. Dentre esses, **9** receberam reconhecimentos como *Cum Laude* e *Certificate of Merit*. Adicionalmente, 10 trabalhos foram selecionados para publicação no periódico **Radiographics**, reforçando a qualidade científica e o rigor metodológico das pesquisas desenvolvidas pelo Grupo.

Atividades e diferenciais competitivos em inovação médica

Após um ciclo de análises, validações e testes de ferramentas de inteligência artificial em radiologia ao longo de 2024, 2025 marcou uma evolução relevante com a implantação de uma **plataforma centralizadora de soluções de IA**, integrada ao sistema de visualização e análise de imagens do Grupo.

Essa infraestrutura amplia a capacidade de validação de novas ferramentas, acelera a implantação de soluções e viabiliza o monitoramento contínuo do desempenho de algoritmos em ambiente clínico. A integração ocorreu ao longo do ano, envolvendo esforço multidisciplinar entre equipes médicas, tecnologia da informação e fornecedores estratégicos, refletindo o amadurecimento operacional do Grupo na adoção de tecnologias avançadas.

Ao final de 2025, foram implementadas ferramentas de IA voltadas à prática clínica, com foco em valor assistencial e eficiência operacional, incluindo:

- **Quantificação do Escore de Cálcio**: Coronariano em tomografias de tórax de rotina, permitindo triagem oportunistica de risco cardiovascular em pacientes submetidos a exames por diferentes indicações clínicas.
 - **Apoio à análise de mamografias**, como suporte ao radiologista, com foco em padronização, segurança diagnóstica e fortalecimento de processos de controle de qualidade.
 - **Migração de ferramentas de triagem automatizada de achados críticos** (como sangramento intracraniano e tromboembolismo pulmonar em tomografias) para a nova plataforma, ampliando integração, rastreabilidade e governança tecnológica.
- Uso de ciência de dados e LLM para inteligência clínica**
- Em 2025, o Grupo Fleury deu continuidade e ampliou seus esforços na geração de conhecimento a partir da aplicação de **modelos de linguagem de grande escala (LLM)** e técnicas avançadas de ciência de dados para estruturar informações clínicas não estruturadas presentes em laudos médicos. Essa estratégia é sustentada por um modelo de colaboração contínua entre médicos e um time interno especializado de **Data & Analytics**, garantindo escalabilidade, governança e aderência às diretrizes clínicas e regulatórias. Essa infraestrutura permitiu a manutenção e ampliação de projetos estratégicos voltados ao monitoramento e à qualificação da jornada do paciente, incluindo:
- **Identificação automatizada de recomendações de seguimento de nódulos pulmonares** em tomografias de tórax, com geração de lembretes aos médicos solicitantes para **acompanhamento** oportuno de achados relevantes, em conformidade com diretrizes clínicas estabelecidas.
 - **Monitoramento da investigação de achados suspeitos para câncer de mama**, viabilizando ações direcionadas de engajamento de pacientes em atraso no rastreamento, bem como o mapeamento de casos com achados suspeitos com risco de descontinuidade ao longo da jornada diagnóstica.

Diferencial Competitivo 2 - Relacionamento Médico

O conhecimento médico é o diferencial competitivo que agrega valor à saúde

Com o objetivo de estimular a geração e compartilhamento de conhecimento médico, a Companhia promove ações internas de educação médica, além de apoiar a participação de seus médicos em congressos nacionais e internacionais. As principais ações do ano de 2025 foram:

- +200 materiais científicos (entre folders, portfólios, informativos e revistas para o público médico);
- 27 reuniões de atualização e 149 reuniões de especialidades médicas;
- 76 eventos (congressos, ciclos do conhecimento, inauguração de unidade);
- 6 episódios publicados do Fleury Med Podcast.

O Grupo Fleury é um disseminador de conhecimento por meio da produção de publicações para médicos. Todas as marcas realizaram visitas médicas, nas quais foram entregues duas edições da Revista Fleury Med Especialidades distribuídas para a marca Fleury Medicina e Saúde em São Paulo, além de duas edições da revista médica clássica de Fleury Medicina e Saúde e três edições da Revista Médica Grupo Fleury com distribuição nas regionais. Além do impresso, os conteúdos também são distribuídos aos médicos por meio de e-mail, WhatsApp e a página do Fleury Med no Instagram. Além disso, o Fleury Med Podcast está presente em diversas plataformas digitais de forma gratuita e conta com 42 episódios publicados atualmente.

Em 2025, a Companhia esteve presente em mais de 37 congressos, com destaque para o 45º Congresso da SOCESP, 22º SINE - Neuroendocrinologia, SOGESP 2025, XV Congresso Paulista de Neurologia, IPR 2025, entre outros. Em parceria com a equipe de negócios de Novos Elos realizamos 17 eventos no modelo aula seguida de jantar e encontro de discussão de casos clínicos. Foram 16 Ciclos do Conhecimento no modelo aula seguida de jantar.

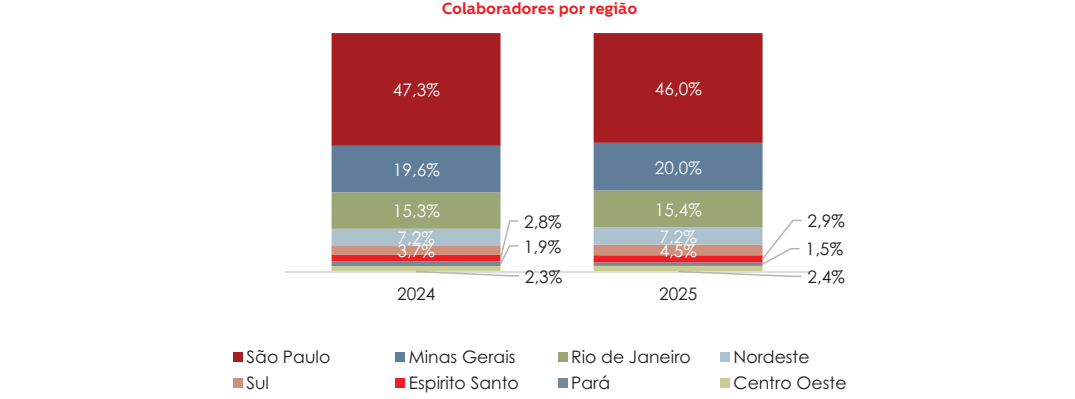
Essas iniciativas reforçam o foco do Grupo Fleury na maior proximidade e fortalecimento dos canais de comunicação com os clientes médicos, apresentando-lhes seus diferenciais, processos e uso do conhecimento interno que garantem à excelência técnica presente em sua história. Esta excelência técnica, pautada no conhecimento médico, é um dos principais pilares de atuação da Companhia, que se propõe a entregar diagnósticos conclusivos para os médicos e clientes. Para isso, conta com serviços como a consultoria médica, na qual o corpo clínico do Grupo Fleury apoia o médico solicitante no entendimento de casos diagnósticos mais complexos.

Ainda em 2025, foram prestadas 526.357 consultorias, um crescimento de 1,76% frente a 2024. Já o número de relatórios integrados, enviados a médicos de clientes, totalizou 102.263 no ano, uma redução de -4,12% comparado com o ano de 2024. Os relatórios envolveram casos diagnósticos considerados de alta complexidade e que são avaliados em abordagem multidisciplinar. O Grupo Fleury encerrou 2025 com 5.235 médicos prestadores de serviço.

Diferencial Competitivo 3 - Gestão de Pessoas

Base da cultura do Grupo Fleury, os colaboradores da Companhia refletem as características dos nossos valores como excelência, respeito e entusiasmo

O Grupo Fleury considera que o reconhecimento que o destaca como referência em excelência médica, em atendimento e em gestão se deve à qualificação de sua equipe de profissionais. Em 2025, a Companhia encerrou o ano com 23,0 mil colaboradores, um crescimento de 0,13% na comparação com 2024.



Em 2025, os investimentos em formação e atualização dos profissionais do Grupo totalizaram 5 MM (5 milhões de reais). Foram realizadas 565 mil horas de treinamento conduzidas pela Universidade Corporativa, o que resultou em 24 H/H. Esse número é compatível com a média do mercado, que registra 24 H/H no Brasil, conforme a Pesquisa Panorama 2024-2025 - ABTD (Associação Brasileira de Treinamento).

Desempenho Econômico-Financeiro

Receita atinge R\$ 9,0 bilhões com crescimento de 8,2%, EBITDA de R\$ 2,1 bilhões, 7,7% sobre 2024 e margem de 25,8%; Lucro Líquido de R\$ 612,8 milhões e margem de 7,4%.

	2024		2025		Δ	
	R\$ MM	% RL	R\$ MM	% RL	%	bps
Receita Líquida	7.684,7	100,0%	8.291,2	100,0%	7,9%	00 bps
Custo dos Serviços Prestados	(5.541,5)	-72,1%	(6.085,1)	-73,4%	9,8%	-128 bps
Pessoal e Serviços Médicos	(2.334,0)	-30,4%	(2.517,8)	-30,4%	7,9%	00 bps
Serv. Ocupação e Utilidades	(979,0)	-12,7%	(1.098,4)	-13,2%	12,2%	-51 bps
Mat. Direto e Interm. Exames	(1.608,2)	-20,9%	(1.765,1)	-21,3%	9,8%	-36 bps
Depreciação e Amortização	(605,3)	-7,9%	(682,8)	-8,2%	12,8%	-36 bps
Gastos Gerais	(15,0)	-0,2%	(21,0)	-0,3%	39,7%	-06 bps
Lucro Bruto	2.143,2	27,9%	2.206,0	26,6%	2,9%	-128 bps

O Lucro Bruto atingiu R\$ 2.206,0 milhões, crescimento de 2,9%, e margem bruta de 26,6%. Abaixo, segue detalhamento dos principais componentes do Custo dos Serviços Prestados:

- **Pessoal e Serviços Médicos (+00 bps)**: O comportamento desta linha reflete a disciplina na gestão de custos da Companhia.
- **Serviços com Ocupação e Utilidades (-51 bps)**: Esta expansão é consequência do aumento de custo com prestadores terceirizados em nossas Unidades de Atendimento.
- **Material Direto e Intermediária de Exames (-36 bps)**: Efeito esperado pela mudança de mix da incorporação de novas aquisições, principalmente por Infusões com utilização de medicações de alto custo.

Despesas Operacionais e Equivalência Patrimonial

	2024		2025		Δ	
	R\$ MM	% RL	R\$ MM	% RL	%	bps
Lucro Bruto	2.143,2	27,9%	2.206,0	26,6%	2,9%	-128 bps
Despesas Oper. e Equivalência Patr.	(945,4)	-12,3%	(984,9)	-11,9%	4,2%	42 bps
Desp. Gerais e Administrativas	(583,2)	-7,6%	(575,5)	-6,9%	-1,3%	65 bps
Despesas Comerciais	(170,4)	-2,2%	(167,0)	-2,0%	-2,0%	20 bps
Depreciação e Amortização	(174,7)	-2,3%	(217,5)	-2,6%	24,5%	-35 bps
Outras Receitas (Despesas)	(9,8)	-0,1%	(8,7)	-0,1%	-10,9%	2 bps
Reversão (Provisão) para Contingências	(3,1)	0,0%	(2,5)	0,0%	-17,7%	1 bps
Equivalência Patrimonial	(4,2)	-0,1%	(13,6)	-0,2%	219,3%	-11 bps
Lucro Operacional	1.197,8	15,6%	1.221,1	14,7%	2,0%	-86 bps

As Despesas Operacionais representaram 11,9% da receita líquida contra 12,3% em 2024, alcançando R\$ 984,9 milhões. Esta redução é consequência principalmente de:

- **Despesas Gerais e Administrativas (+65 bps)**: Esta linha se dilui principalmente por programas de ganhos de eficiência com redução de despesas da Companhia
- **Despesas Comerciais (+20 bps)**: Este item é predominantemente relacionado à operação Lab-to-Lab. A diluição desta linha reflete aumento de relevância do B2C frente ao B2B no ano.

EBITDA

O EBITDA totalizou R\$ 2.135,0 milhões, aumento de 7,7% em comparação ao ano anterior, e margem de 25,8%, em linha ao ano de 2024.

Resultado Financeiro

O Resultado Financeiro em 2025 representou uma despesa de R\$ 467,9 milhões com crescimento de 13,8% em relação ao ano anterior. Este crescimento é reflexo de maior patamar de juros médio ao longo do ano de 2025.

Imposto de Renda e Contribuição Social

O total de IR/CSLL foi de R\$ 156,5 milhões, resultando em uma taxa efetiva de 20,8% versus 23,2% em 2024.

Lucro Líquido

No ano, o Lucro Líquido totalizou R\$ 612,8 milhões com margem de 7,4%, 63 bps abaixo do ano anterior. Este comportamento é consequência de aumento da despesa financeira por conta de maior patamar de juros e de amortização mais acelerada devido à maiores investimentos em TI e Digital.

Investimentos de Capital

	2024	2025	Δ
CAPEX	488,1	506,1	3,7%
TI/Digital	231,6	259,3	12,0%

Renovação de Equipamentos
Diagnósticos e Manutenção 117,0 98,4 -15,9%
Novas Unidades, Expansão de Oferta e Áreas Técnicas 139,6 148,4 6,3%

Em 2025, os investimentos do Grupo Fleury totalizaram R\$ 506,1 milhões, crescimento de 3,7% na comparação com 2024. O crescimento é consequência de maiores investimentos em TI/Digital os quais permitirão ganhos de eficiência para a Companhia nos próximos anos.

Endividamento

	30/09/25	31/12/25	Δ	31/12/24	Δ
Dívida Bruta (Debêntures, Financiamentos e Aquisições)	4.660,7	4.457,8	-4,4%	4.449,5	0,2%

(-) Caixa 2.622,4 2.275,0 -13,2% 2.446,0 -7,0%

Dívida Líquida 2.038,3 2.182,8 7,1% 2.003,5 9,0%
EBITDA LTM 2.084,5 2.135,0 2,4% 1.982,0 7,7%

Dívida Líquida/EBITDA 1,0x 1,0x 0,0x 1,0x 0,0x

*LTM: last twelve months (últimos 12 meses), incluindo Pardini no período.

A Dívida Líquida em dezembro de 2025 foi de R\$ 2.182,8 milhões e a alavancagem era de 1,0x, abaixo do limite de 3,0x estabelecido por instrumentos de dívida (covenants financeiros). Este patamar de alavancagem permite a Companhia enfrentar com maior

ESG

O Grupo Fleury ambiciona consolidar a sua posição de referência em sustentabilidade na área de saúde, ampliando o impacto social da Companhia e inspirando a adoção de práticas sustentáveis no setor

Para a Companhia, a sustentabilidade possui um vínculo direto com a missão da empresa e é entendida como o gerenciamento integrado e balanceado dos conceitos de ESG – meio ambiente, social e governança – alinhados aos negócios e à estratégia da Companhia, sem deixar de lado o foco na excelência de seus serviços e processos. A agenda estratégica de sustentabilidade, revisada a cada 3 anos, tem como objetivo alavancar o valor da sustentabilidade por meio de temas proprietários do mercado de saúde, selecionados em conjunto com os principais stakeholders com o intuito de gerar aprendizado organizacional, oportunidades de negócios, inovação e vantagem competitiva – conceitos estes já presentes na estratégia de negócios do Grupo Fleury. A agenda endereça desafios atuais do mercado de saúde brasileiro, transformando-os em motivadores para criação de valor compartilhado entre os atores do sistema.



O Grupo Fleury mapeia, monitora e tem clareza das suas responsabilidades junto à sociedade, buscando estreitar seu relacionamento e minimizar possíveis impactos decorrentes da sua atuação por meio de diversos programas sociais e ambientais. Para endereçar os temas materiais da Companhia, foi estruturado o Plano Estratégico ESG, com vistas ao aprimoramento das iniciativas de sustentabilidade do Grupo. Temas como redução da geração de resíduos, jornada de descarbonização, reforço das iniciativas do programa de Diversidade, Equidade e Inclusão, ampliação do acesso à saúde e estratégias de inovação em ESG seguiram como prioridades, incluindo o compartilhamento de indicadores ESG no BSC Corporativo e seu respectivo desdobramento no PLR de todos os colaboradores, e o monitoramento das metas de longo prazo da Companhia, como as iniciativas para atingimento das metas ESG presentes na sexta emissão de debêntures no formato SLB (*Sustainability Linked Bonds*), que atrelou metas sociais e ambientais de longo prazo aos juros associados à emissão, a saber:

- Redução da geração do índice de resíduos biológicos (Kg/exame) em 20% até dez/2025.
- Proporcionar acesso à saúde à 1 milhão de pessoas das classes C, D e E por meio de produtos e serviços da Companhia até jun/2026.

Ações voltadas ao desenvolvimento de novos produtos e serviços da Companhia, planos de descontos, avaliação de parcerias para ampliação da cobertura de atendimentos do SUS, melhorias nas linhas de automação e alterações metodológicas em exames realizadas nas sedes técnicas e unidades de atendimento fazem parte do plano de atingimento das metas definidas.

As metas relacionadas à emissão de debêntures em 2021 continuam sendo monitoradas, e passarão pela verificação final de atingimento em 2026. Destacamos que a meta social foi superada já em 2024.

O ano de 2025 marcou, ainda, a continuidade dos esforços da combinação de negócios Fleury/Pardini, com a unificação dos processos e sistemas de gestão ESG do Grupo, desdobramento das diretrizes corporativas relacionadas ao tema e busca de sinergias em relação ao tema. Isso se refletiu em outras iniciativas ESG do Grupo, como o início da implantação do portal corporativo de políticas e documentos da Cia, o mapeamento de práticas ESG das novas aquisições da Cia, uma maior integração dos serviços de novos elos às diretrizes ESG, a expansão das iniciativas de voluntariado e diversidade, equidade e inclusão corporativas e a unificação dos contratos de certificações e creditações do Grupo.

Destaca-se, ainda, a continuidade do projeto de adequação da Cia aos requisitos de reporte do IFRS 51 e 52. Além do aprofundamento do diagnóstico, foram definidos planos para melhorar a contabilidade e consolidação dos dados financeiros da Cia relacionados às mudanças climáticas e iniciado o aprofundamento do estudo de riscos e oportunidades climáticas do Grupo.

Social

Durante o mês de junho de 2025, o Grupo Fleury participou de mais uma edição do projeto Voluntários do Sertão, desta vez no Pará. A ação, promovida pela ONG Voluntários do Sertão, teve como objetivo levar atendimento médico e exames diagnósticos gratuitos à população. A ação começou com atendimento às comunidades ribeirinhas localizadas às margens dos rios nas regiões de Santarém e Monte Alegre, com atendimentos realizados em balsas adaptadas, e finalizou com o atendimento presencial no município de Breves. O Grupo Fleury ofereceu uma ampla gama de exames, totalizando 1.974 testes realizados e 2.261 pessoas assistidas, entre atendimentos na cidade e nas comunidades ribeirinhas. Além disso, mais de 600 alunos de escolas da região foram contemplados com a aplicação do jogo Conecta Saúde, focado na prevenção de ISTs e gravidez precoce. O programa Conecta, inclusive, foi reconhecido, em 2025, pelo Selo Municipal de Direitos Humanos e Diversidade da cidade de São Paulo. Também foi realizada mais uma edição da iniciativa Domingo Rosa, que marca o combate ao câncer de mama. Durante a iniciativa, 21 unidades de 17 marcas do Grupo em 12 estados abriram as portas para o atendimento voluntário de pacientes da rede pública de saúde, hospitais públicos federais e estaduais e instituições filantrópicas nas diversas localidades de atuação do Grupo. Nesta ação, participaram 631 voluntários, sendo atendidos 1.389 pacientes e realizados 11.464 exames.

Em parceria com o Instituto Gerando Falcões, foi dada continuidade ao projeto de atendimento aos moradores da Favela dos Sonhos, no município de Ferraz de Vasconcelos. Inserida no contexto do projeto Favela 3D, a iniciativa conta com uma cabine de telemedicina para atendimento primário em saúde no modelo digital, com técnicas de exame e atendimento remotos e apoio de enfermagem para a redução de filas de espera por atendimento em saúde no SUS. A cabine completou três anos de atuação em setembro de 2025, com cobertura de 70% da população alvo, cerca de 4.000 atendimentos médicos e de enfermagem. Outro indicador de sucesso é o volume de exames solicitados por consulta: apenas 1,12 em média, o que mostra a capacidade da equipe de resolver os casos com base em escuta qualificada e habilidade clínica. A resolutividade do atendimento é de 92,80%, sem necessidade de encaminhamentos posteriores, contribuindo também para um uso mais eficiente dos recursos de saúde do município.

Durante o ano de 2025, foi concluída a instalação da cabine de teleatendimento na comunidade de Vergel do Lago, em Macaé, em conjunto com o Instituto Gerando Falcões e o Instituto Mandaver, com o início dos atendimentos em agosto de 2025.

Teve destaque ainda a parceria com o Instituto Porto Seguro, para atendimento da população em vulnerabilidade localizada na região central de São Paulo.

O ano de 2025 foi encerrado com a **Virada do Bem**, uma ação voluntária inédita que celebrou o fim de ano com muita solidariedade. Com o objetivo de transformar a intenção em prática, aproximando pessoas de causas que geram impacto real, contamos com a participação de voluntários, que atuaram presencialmente em parceria com ONGs locais em sete estados: SP, RJ, MG, RS, PR, PE e MA, promovendo um encontro de solidariedade entre nossos colaboradores e assistidos de cada instituição.

Além da Virada do Bem, contamos com a parceria da instituição Ação da Cidadania, promovendo assim a campanha virtual **Natal Sem Fome**, que permitiu que colaboradores pudessem se voluntariar mesmo à distância. Por meio de uma plataforma digital, colaboradores puderam contribuir com doações que permitem que famílias tenham acesso à maior segurança alimentar e dignidade. A campanha ainda contou com a estratégia de **matchfunding**, ao atingirmos a meta de **RS 10mil arrecadados pelos colaboradores**, a empresa dobrou o valor, ampliando significativamente o impacto da ação. A iniciativa contou também com o apoio da **Cooperativa Coopercredi do Grupo Fleury**. Ao todo, foram doadas 4 toneladas de alimentos.

Em 2025, o Grupo Fleury, destinou cerca de R\$ 5,3 milhões em aportes por meio de leis de incentivo fiscal federais (Cultura, Esporte, Idoso e Criança e Adolescência) e municipais (leis de incentivo à cultura via ISS), essas últimas nas cidades de Belo Horizonte, Salvador e Rio de Janeiro. Em Pardini, destaca-se a realização de mais uma edição do Festival Meu Vizinho Pardini, programa de relacionamento das marcas Hermes Pardini e Padrão, que agrega iniciativas de conexão com diversos públicos relevantes para o negócio em Minas Gerais, Goiás e São Paulo, por meio de atividades cuidadosas de orientação preventiva, intervenções culturais, ações educativas e de lazer também. Paralelamente à execução do programa, o Pardini patrocinou, desde 2016 o projeto Festival Meu Vizinho Cultural, realizando anualmente diversos eventos, com entrada gratuita, em praças e parques próximos às unidades estratégicas do Hermes Pardini, em Belo Horizonte e Região Metropolitana. Nos últimos 9 anos, foram realizados 31 eventos que, juntos, reuniram mais de 140 mil espectadores.

Ainda neste ano, a empresa reforçou as iniciativas do seu Programa de Diversidade, Equidade e Inclusão, por meio da realização da quarta edição do evento Conexão ESG, além de investimentos nos treinamentos de lideranças e novos colaboradores. Foi realizada, ainda, a segunda edição do programa Elas na Liderança, focado na mentoria e aceleração de carreira de mulheres negras da Companhia. E foi lançado um programa de mentoria mais amplo, para os diversos recortes de diversidade presentes no Grupo, com vistas ao desenvolvimento profissional dos mentorados. As iniciativas de inclusão também foram priorizadas, tais como os esforços para contratação de pessoas com deficiência, contratações afirmativas para pessoas negras e as iniciativas e campanhas de conscientização

relacionadas ao calendário de diversidade, e efetivadas com grande apoio dos diferentes grupos de afinidade da Cia

No quesito Diversidade, Equidade e Inclusão, destaca-se ainda a participação, pelo terceiro ano consecutivo, do Grupo Fleury no índice IDIVERSA da B3, composto por empresas globais que se destacam no desenvolvimento de políticas e práticas para promover a diversidade, equidade e inclusão no ambiente corporativo.

O ano de 2025 marcou também a revisão e aprofundamento do estudo de riscos em Direitos Humanos da Cia, e a avaliação de melhorias e oportunidades relacionadas às operações diretas e a cadeia de fornecimento do Grupo.

Meio Ambiente

O Grupo Fleury monitora e controla a segregação, o descarte, o armazenamento e o transporte dos resíduos perigosos e não perigosos provenientes de sua operação. A destinação dada a eles é definida conforme seu tipo e é baseada em critérios fundamentados nos procedimentos do Sistema de Gestão Ambiental e na legislação vigente.

Desde 2008, a Companhia elabora e publica, no Registro Público de Emissões do GHG Protocol, o inventário anual que contabiliza suas emissões diretas e indiretas de gases de efeito estufa (GEE). A cada ano, avança a apuração dos dados e ampliação do escopo relatado, que inclui emissões com viagens aéreas, consumo de energia, consumo de combustível nos transportes dos materiais, consumo de papel nas áreas administrativas, transporte terceirizado e cadeia de fornecimento.

Quanto às emissões de gases de efeito estufa da Companhia, o Inventário de emissões de 2025 será publicado no primeiro semestre de 2026. Já o inventário de 2024 indicou que foram emitidas 149,5 mil tCO₂ eq, considerando Escopos 1, 2 e 3, um valor 2,3% menor que o mensurado em 2023.

No Escopo 1, na comparação com 2022, tivemos um aumento de 21% nas emissões. Este resultado é decorrente, principalmente da expansão de negócios e do crescimento orgânico e inorgânico da Cia que ampliou consideravelmente o quadro de colaboradores, operações e compras de insumos, em especial aumento de emissões fugitivas de sistemas de refrigeração.

Em relação à 2022, as emissões de Escopo 2 foram zeradas por meio da neutralização das emissões calculadas pela compra de certificados de energia renovável. No escopo 2, vale salientar a evolução da jornada de uso de energia fotovoltaica do grupo, que teve início em 2022, com a entrada em operação de duas usinas solares em São Paulo (Pirapora e Vargem Grande Paulista). No ano seguinte, o Grupo inaugurou uma usina no Rio de Janeiro (Valença) e, em 2024, entraram em operação mais duas instalações, desta vez em Paty dos Alferes e Carmo, totalizando cinco usinas dedicadas em SP e RJ. A operação conjunta das cinco usinas solares é responsável pela geração de 12,3

gigawatt-hora (GWh), sendo 7,1 GWh no Rio de Janeiro, absorvidos por 7 mil painéis solares, e 5,2 GWh em São Paulo, com 5,4 mil painéis solares. Com isso, as usinas representam 17% do consumo elétrico do Grupo Fleury, evitando a produção de mais de 960 toneladas de carbono por ano.

Antes dessa iniciativa, o Grupo Fleury já trabalhava com o conceito de eficiência energética. Há sete anos passou a participar do Mercado Livre de Energia – que permite aos consumidores comprarem energia de produtores independentes. Atualmente, 51% do consumo elétrico da empresa é suprido dessa forma – cerca de 33,4 GWh por ano – sempre buscando parceiros que tenham forte compromisso com o meio ambiente, em especial com a bioeletricidade – o que fez a empresa conquistar o selo de energia verde.

Já o Escopo 3 apresentou redução de 1% em relação às emissões de 2023. O escopo 3 é o principal responsável pelas emissões da Cia, destacando-se aqui as emissões decorrentes da compra de bens e insumos da cadeia de fornecimento do Grupo.

Também apresentamos, abaixo, a comparação dos indicadores relativos (por exame) de consumo de energia, consumo de água e geração de resíduos. Na comparação entre os anos de 2024 e 2025, observou-se uma redução de 12,7% no índice relativo de consumo de energia e de 11% no índice relativo de consumo de água por exame. Os índices relativos de geração de resíduos (kg/exame), por sua vez, também apresentaram redução. Em comparação com 2024, houve uma diminuição de 3,0% no índice de geração de resíduos comuns e de cerca de 1% no índice de resíduos biológicos, considerando a produção combinada de exames Fleury e Pardini.



Indicador	Índice Relativo 2025	Var Índice Relativo 2025 vs.2024	Índice Relativo 2024	Δ 2024vs. 2023	Índice Relativo 2023	Δ 2023vs. 2022	Índice Relativo 2022	Δ 2022vs. 2021	Índice Relativo 2021
Energia (Kwh)	0,2896	-12,7%	0,3319	-61,2%	0,8547	-3,4%	0,8847	-12,8%	1,0149
Água (m3)	0,0010	-11,0%	0,0011	-60,6%	0,0029	-0,3%	0,0029	-11,5%	0,0032
Total de geração de resíduos (Kg)	0,0186	-2,0%	0,0190	-14,6%	0,0222	-6,8%	0,0239	-19,8%	0,0298
Resíduo comum (Kg)	0,0097	-3,0%	0,0100	-20,4%	0,0126	-10,1%	0,0140	-22,2%	0,0180
Resíduo Infectante (Kg)	0,0089	-0,8%	0,0090	-7,1%	0,0097	-2,2%	0,0099	-16,2%	0,0118

*Para o cálculo de água e energia, o índice do mês de dezembro foi calculado com base no histórico de consumo do ano



O Grupo Fleury vem adotando historicamente uma série de medidas visando a maior eficácia no uso de energia, água e na geração de resíduos. Dentre essas ações, destacam-se avanços em telemetria, instalação de iluminação LED, troca de equipamentos por modelos com menor consumo de energia ou selo *Energy Star*, compra de energia no mercado livre, sistemas de reutilização de água, revisão de processos e metodologias com vistas à redução do consumo de materiais e desperdícios, agrupamentos de exames por meio de melhorias em sistemas automatizados, além de campanhas e iniciativas de conscientização dos colaboradores quanto à necessidade do uso racional do recurso. Soma-se a essas iniciativas a produção de usina fotovoltaica nas cinco usinas dedicadas ao Grupo em SP e RJ anteriormente citada.

Destaca-se, ainda, a implantação de rotas regulares de drone para transporte de amostras em Belo Horizonte e Salvador, e o uso de inteligência artificial para otimização das rotas de atendimento domiciliar na Cia. Em 2025 ainda, aproveitando o ensejo da realização da COP30 no Brasil, o grupo adotou uma série de medidas que reforçaram o seu compromisso com a atuação em mudanças climáticas, dentre as quais:

- Lançamento da Trilha em treinamento em Clima, composta de quatro módulos de treinamento sobre saúde e mudanças climáticas. A trilha foi aberta inicialmente aos colaboradores da Cia, e posteriormente aos laboratórios clientes do serviço de Lab to Lab e fornecedores do Grupo.
- Revisão e aprofundamento do estudo de riscos e oportunidades em mudanças climáticas da Cia, baseado nas informações da plataforma Adapta Brasil, e levando em consideração fatores como escassez hídrica, ondas de calor e enchentes.
- Desafio de inovação lançado aos fornecedores participantes do programa PERC (Programa de Excelência no Relacionamento com a cadeia de Fornecimento) na busca de ideias e soluções originais para aumentar a resiliência da Cia às mudanças climáticas

Certificações, Compromissos Voluntários e Relatórios

O Grupo Fleury foi pioneiro na área de medicina diagnóstica na implantação de um Sistema de Gestão Integrado certificado pelas normas ISO 9001 (Gestão da Qualidade) e ISO 14001 (Gestão Ambiental), o que reflete a sua preocupação com a qualidade, o meio ambiente, a melhoria contínua dos procedimentos e a sustentabilidade. Em 2025, teve destaque a implantação do portfólio revisado e a unificação dos contratos e programas de certificações e creditações do Grupo com vistas à otimização dos selos combinados de Fleury e Pardini e a manutenção das creditações existentes, como do Colégio Americano de Patologistas (CAP e CAP ISO15189 para a Área Técnica Central em São Paulo e CAP no serviço de Toxicologia Hermes Pardini, em Belo Horizonte; o programa *National Glycohemoglobin Standardization Program* (NGSP) e o da Sociedade Brasileira de Patologia Clínica/Medicina Laboratorial (SBPC/ML). Todas as regionais do Grupo, com exceção do ES, também são acreditadas pelo Programa de Acreditação para Laboratórios Clínicos (PARC) da Sociedade Brasileira de Patologia Clínica. Ainda em 2025, a marca Fleury Medicina e Saúde e Unidades Pardini MG foram reacreditadas pelos requisitos do Programa de Acreditação em Diagnóstico por Imagem (PADI) do Colégio Brasileiro de Radiologia (CBR). Destacam-se, também, a certificação INMETRO ISO17025 e a acreditação CAP específica para a linha de Toxicologia Pardini, que reforçam os diferenciais desse serviço no mercado. Para Novos Elos (Moacir Cunha, CIP, Saha e Retina Clínica) adotamos a acreditação ONA. Outra norma que compõe o Sistema de Gestão Pardini é a Acreditação do Sistema da Qualidade de Laboratórios Clínicos do DICQ/SBAC. As unidades Ponte Estaiada, Rochaverá, Braz Leme e Alphaville da marca Fleury Medicina e Saúde, bem como a Sede Técnico-Administrativa em São Paulo, são certificadas pelo *Leadership In Energy & Environmental Design* (LEED).

A preocupação e o engajamento do Grupo com o desenvolvimento sustentável também transparecem por meio de sua adesão a uma série de iniciativas voluntárias, que são assumidas com entidades setoriais nacionais e internacionais. O Grupo reforça reiteradamente seu compromisso com a promoção da Diversidade, Equidade e Inclusão, e com o combate à corrupção. Entre os compromissos destacam-se:

Objetivos de Desenvolvimento Sustentável (ODS): Acordo assumido em 2015 pelos países que integram a ONU reúne 17 objetivos e 169 metas a serem alcançadas pelo mundo até 2030, envolvendo temas como erradicação da pobreza, educação, mudança do clima, cidades sustentáveis, emprego e crescimento econômico inclusivo, entre

outros. Os temas cobertos pelos 17 objetivos são apontados com ícones dos ODS. O Grupo Fleury participa das discussões sobre o tema no grupo de trabalho da Rede Brasil do Pacto Global da Organização das Nações Unidas (ONU).

Pacto Global das Nações Unidas: Signatário desde 2013, o Grupo Fleury mantém o comprometimento com a promoção de ações de responsabilidade socioambiental dos 10 Princípios Universais do Pacto Global. A iniciativa da ONU tem o objetivo de mobilizar a comunidade empresarial internacional para a adoção, em suas práticas de negócio, de valores fundamentais nas áreas de direitos humanos, relações de trabalho, meio ambiente e combate à corrupção.

Princípios de Empoderamento das Mulheres: Em 2017, a Companhia aderiu ao compromisso da ONU Mulheres e do Pacto Global no qual reafirma o empenho em garantir um ambiente inteiro, igualitário e de oportunidades para todos os colaboradores. Adicionalmente, foi criado de modo voluntário por um time de mulheres da Companhia, o grupo Liderança Feminina, para debater como podemos promover a equidade de gênero.

Selo Pró-Ética: a Companhia foi novamente aprovada no período 2022-2023 para o programa promovido pela Secretaria-Executiva do Pró-Ética, vinculada à Controladoria Geral da União, de forma a atuar e contribuir para um ambiente corporativo mais íntegro, ético e transparente.

Pacto Empresarial pela Integridade e Contra a Corrupção: Assinado pela Empresa em 2010, o documento concebido pelo Instituto Ethos, Comitê Brasileiro do Pacto Global e escritório das Nações Unidas contra Drogas e Crime (Unodoc) aborda temas como corrupção de agentes públicos, crime organizado, sonegação fiscal e lavagem de dinheiro.

CDP (Inicialmente Carbon Disclosure Project): Desde 2015, o Grupo Fleury passou a integrar essa iniciativa de modo voluntário. O objetivo do CDP é fomentar uma nova maneira de as empresas fazerem negócios, prevenindo os danos ocasionados pelas mudanças climáticas e o esgotamento dos recursos naturais.

GHG Protocol Brasil: anualmente o Grupo publica os dados do seu inventário de emissões de gases do efeito estufa na plataforma do registro público de emissões do Programa Brasileiro do GHG Protocol.

Movimento Mulher 360: Em 2021 o Grupo aderiu aos compromissos do Movimento Mulher 360, com o objetivo de promover a equidade de gênero e o aumento da participação feminina no ambiente corporativo, nas comunidades e na cadeia de valor.

Fórum de Empresas e Direitos LGBTI+: em 2021 o grupo aderiu ao Fórum Empresas e Direitos LGBTI+, um movimento empresarial reunindo grandes empresas em torno de 10 Compromissos com a promoção dos direitos humanos LGBTI+.

Iniciativa Empresarial pela Igualdade Racial: ainda em 2021 o Grupo aderiu ao compromisso, com vistas à promoção da inclusão racial e a superação do racismo.

Movimento Transparência 100%: no final de 2021 o Grupo tornou-se uma das empresas pioneiras na adoção do compromisso da Rede Brasil do Pacto Global, com objetivo de adotar medidas que vão além das obrigações legais para o fortalecimento de mecanismos de transparência e integridade e de combate à corrupção.

Movimento Mente em Foco: em 2023, o grupo aderiu ao movimento lançado pela Rede Brasil do Pacto Global da ONU, cujo objetivo é combater o estigma e o preconceito social ao redor da saúde mental, trazendo para o centro das decisões das empresas a pauta da saúde mental, contribuindo para a criação de ambientes de trabalho saudáveis.

Pacto de Promoção da Equidade Racial: iniciativa que pretende implementar um protocolo ESG racial para o Brasil, trazendo a questão racial para o centro do debate econômico do país e atrair a atenção das empresas e da sociedade civil para o tema.

A lista completa de certificações e prêmios recebidos pelo Grupo Fleury e a versão completa do Relatório Anual de Sustentabilidade podem ser acessadas no site de Relações com Investidores da Companhia (www.fleury.com.br/ri/).

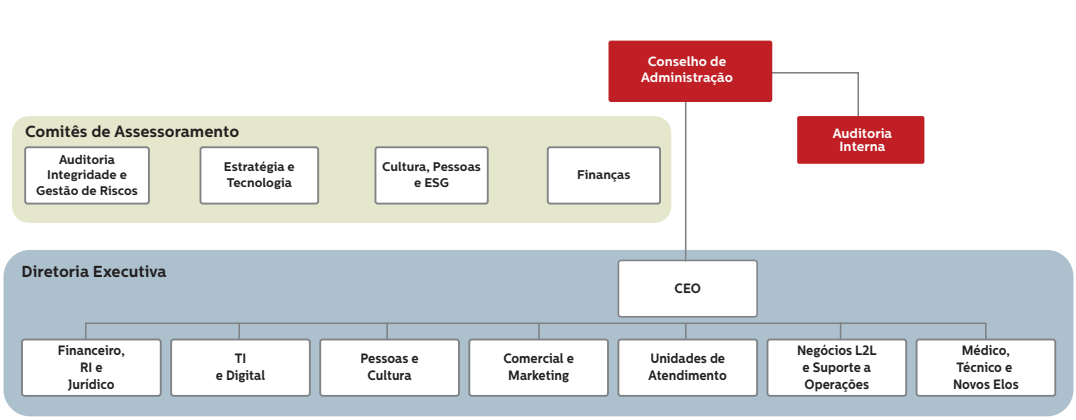
Governança Corporativa

Listada no Novo Mercado, a Companhia pauta sua atuação pelos mais elevados padrões de Governança Corporativa

O Grupo Fleury tem suas ações negociadas sob o código FLYR3 no segmento Novo Mercado da B3, segmento de listagem especial da Bolsa brasileira que exige a adoção do mais elevado padrão de Governança Corporativa. O Grupo Fleury possui práticas e processos alinhados com os princípios de integridade, transparência, equidade, responsabilidade (*Accountability*), e sustentabilidade. Esse foi um processo natural para a Companhia, uma vez que, antes de listar suas ações na Bolsa de Valores, já havia uma administração compartilhada entre Diretoria e Conselho de Administração, com a participação de conselheiros independentes.

O organograma corporativo a seguir está atualizado de acordo com a estrutura dos órgãos de governança a partir de 2026, atendendo às melhores práticas de mercado e a governança é suportada pelas estruturas que integram o Sistema de Controles Internos: Auditoria Interna, Compliance, Gestão de Riscos, Privacidade e Segurança da Informação.

Organograma do Grupo Fleury



Conselho de Administração

Criado em 1998, o Conselho de Administração do Grupo Fleury é composto de, no mínimo, sete e, no máximo, onze membros efetivos, com até oito membros suplentes. O Conselho de Administração tem como objetivo fixar a orientação geral dos negócios e eleger a Diretoria Estatutária, entre outras competências que lhe são atribuídas pela Lei e pelo Estatuto Social da Companhia. O Conselho de Administração possui um Regimento Interno que disciplina seu funcionamento, bem como de seus Comitês de Assessoramento. O mandato dos conselheiros tem prazo determinado de dois anos, sendo permitida a reeleição.

Composição do Conselho de Administração

Diretores	Cargo	Término do mandato
Marcio Mendes Pinheiro	Presidente	AGO 2027
Fernando Lopes Alberto	Vice Presidente	AGO 2027
Rui Monteiro de Barros Maciel	Efetivo	AGO 2027
Luiz Carlos Trabuco Cappi	Efetivo	AGO 2027
Samuel Monteiro dos Santos Junior	Efetivo	AGO 2027
Ivan Luiz Gonzi Junior	Efetivo	AGO 2027
Roberto Diniz Junqueira Neto	Independente	AGO 2027
Victor Cavalcanti Pardini	Independente	AGO 2027
Regina Pardini	Independente	AGO 2027
Márcio Moura de Paula Ricardo	Independente	AGO 2027
Ewaldo Kuhlmann Russo	Suplente	AGO 2027
Maurício Machado de Minas	Suplente	AGO 2027
Rogério Rabelo	Suplente	AGO 2027
Maria de Lourdes Lopes Ferreira Chauffaille	Suplente	AGO 2027
Carlos Alberto Iwata Marinelli	Suplente	AGO 2027
Célio de Melo Almada	Suplente	AGO 2027

Atualmente, o Conselho de Administração possui dez membros efetivos e seis membros suplentes, sendo quatro conselheiros efetivos independentes, com participação de 10% de mulheres em sua composição. O Conselho conta com o apoio de quatro Comitês permanentes de Assessoramento, que se reúnem periodicamente de acordo com as disposições do Regimento Interno e do Estatuto Social: (i) Finanças; (ii) Auditoria, Integridade e Gestão de Riscos; (iii) Estratégia e Tecnologia; (iv) Cultura, Pessoas e ESG.

Comitê de Finanças

Com funcionamento permanente, este comitê objetiva assessorar o Conselho de Administração no direcionamento, estabelecimento de metas de desempenho e supervisão a gestão financeira da Companhia, inclusive em relação a estrutura de capital, fluxo de caixa, endividamento e gestão da dívida, política de investimentos dos fundos excedentes, política de dividendos, gestão de recebíveis e glosas, estratégias de investimento e rentabilidade dos ativos.

Comitê de Auditoria, Integridade e Gestão de Riscos

O Conselho de Administração constitui, em 15 de dezembro de 2004, o Comitê de Auditoria, à época denominado de Comitê de Auditoria, Governança, Riscos e Compliance, com funcionamento permanente, para recomendar as condições de contratação de auditoria externa independente e propor seus objetivos; analisar e avaliar os trabalhos da auditoria interna, garantir e aprimorar os controles internos; recomendar procedimentos diante da constatação de inadequações em relação às melhores práticas contábeis; e acompanhar o mapeamento dos riscos a que a Companhia está exposta e as respectivas ações preventivas e mitigantes.

Comitê de Estratégia e Tecnologia

É responsável por assessorar o Conselho de Administração com a avaliação, priorização e acompanhamento dos projetos mais relevantes na Companhia, assim como o desenvolvimento de estrutura, sistema e processos organizacionais, ambos sob o foco da estratégia. Também realiza a avaliação do planejamento estratégico proposto pela Diretoria Executiva e fomentar a inovação, pesquisa e desenvolvimento da Companhia.

Comitê de Cultura, Pessoas e ESG

Compete ao Comitê, entre outras atribuições: avaliar, indicar e propor a destituição de diretores; acompanhar a avaliação da estrutura organizacional frente aos desafios estratégicos dos negócios e da gestão; analisar e emitir recomendações sobre sistemas de avaliação de desempenho, políticas salariais, programas de desenvolvimento do quadro funcional e diretrizes e critérios para programas de remuneração variável, bem como acompanhar e propor ações decorrentes da avaliação do clima organizacional. Adicionalmente, caberá a este Comitê apoiar o Conselho de Administração na consolidação e no aprimoramento das práticas ESG do Grupo Fleury, avançando iniciativas já em curso, reforçando a atenção permanente aos temas ambientais, sociais e de governança na estratégia de longo prazo e intensificando as discussões que contribuem para a perenidade da organização e para impactos positivos no ambiente e na sociedade em que a Companhia está inserida.

Diretoria Executiva Estatutária

A Diretoria Executiva Estatutária do Grupo Fleury encerrou 2025 com cinco integrantes, conforme abaixo:

Composição da Diretoria Executiva Estatutária

Diretores	Cargo	Término do mandato
Jeane Tsutsui	Presidente ou CEO	RCA após AGO 2027
Edgar Gil Rizzatti	Diretor Executivo Médico, Técnico e de Processos	RCA após AGO 2027
José Antônio de Almeida Filippio	Diretor Executivo de Finanças, Jurídico e Relações com Investidores	RCA após AGO 2027
Roberto Santoro Meirelles	Diretor Executivo de L2L e Suporte de Operações	RCA após AGO 2027
Patrícia Yumi Maeda Bertonceollo	Diretora Executiva de Unidades de Atendimento	RCA após AGO 2027

Em conformidade com a Instrução CVM nº 162/2022, informamos que a Companhia e suas controladas adotam como procedimento formal consultar os auditores independentes PwC, no sentido de assegurar-se de que a realização da prestação de outros serviços não venha afetar sua independência e objetividade necessárias ao desempenho dos serviços de auditoria independente. A política da Companhia na contratação de serviços de auditores independentes assegura que não haja conflito de interesses, perda de independência ou objetividade.

Na contratação desses serviços, as políticas adotadas pela Companhia se fundamentam nos princípios que preservam a independência do auditor. Esses princípios consistem, de acordo com os padrões internacionalmente aceitos, em: (a) o auditor não deve auditar o seu próprio trabalho; (b) o auditor não deve exercer função de gerência no seu cliente, e (c) o auditor não deve representar legalmente os interesses de seus clientes.

A PwC declarou que a prestação dos serviços foi feita em estrita observância das normas contábeis que tratam da independência dos auditores independentes em trabalhos de auditoria e não representaram situação que poderia afetar a independência e a objetividade do desempenho de seus serviços de auditoria externa. Adicionalmente, informamos que em função do rodízio de auditores externos, a KPMG passará a auditar o Grupo Fleury a partir de 01 de janeiro de 2026.

Cumprimento das Disposições previstas na Lei N° 15.177/2025

O Grupo Fleury reafirma seu compromisso com a promoção da diversidade, equidade e inclusão, pilares fundamentais para a nossa cultura corporativa e para a sustentabilidade dos negócios. Em atendimento às exigências da Lei nº 15.177/2025 – que altera a Lei nº 6.404/76 e estabelece novas obrigações de transparência para companhias abertas – passaremos a divulgar, ao término de cada exercício social, o número absoluto e o percentual de mulheres em nossa força de trabalho, bem como o demonstrativo anual de remuneração, segmentado por sexo e por nível hierárquico. Neste sentido, divulgaremos estas informações por ocasião da convocação da Assembleia Geral Ordinária.

Mercado de Capitais

Presença nos principais índices da Bolsa brasileira

Em 30 de dezembro de 2025, as ações do Grupo Fleury encerraram cotadas a R\$ 15,00. O volume financeiro médio diário de negociação das ações atingiu R\$ 45,9 milhões no ano. A Companhia finalizou o ano com 547.191.026 ações.

Em 2025, realizamos cerca de 938 interações com o mercado

continuação

Os acervos líquidos incorporados, nas datas mencionadas acima, foram:

	São Lucas		São Lucas	
	CIP	Passivo	CIP	Passivo
Caixa e equivalentes de caixa.....	93	277	36.488	1.248
Contas a receber.....	65.690	7.499	3.773	9.333
Títulos e valores mobiliários.....	99.747	21.277	5.628	594
Estoques.....	14.029	547	1.974	1.963
Imposto a recuperar.....	2.274	186	-	107.200
IRPJ e CSLL a compensar.....	7.728	237	-	20
Outros ativos.....	1.162	401	-	136
Investimentos.....	105.423	-	155.063	13.294
Imobilizado.....	4.712	10.478	-	-
Intangível.....	37.256	203	-	-
Direito de uso.....	3.595	8.879	186.466	36.690
Total ativo	341.709	49.984	341.709	49.984

2. APRESENTAÇÃO DAS DEMONSTRAÇÕES FINANCEIRAS

O Comitê de Auditoria recomendou a aprovação das demonstrações financeiras anuais ao Conselho de Administração em 20 de fevereiro de 2026. O Conselho de Administração aprovou as mesmas em 25 de fevereiro de 2026.

2.1 Base de apresentação

A preparação das demonstrações financeiras individuais e consolidadas requer o uso de certas estimativas contábeis críticas e julgamentos da Administração na aplicação das práticas contábeis. As informações sobre as incertezas relacionadas a premissas e estimativas em 31 de dezembro de 2025 que possuem um risco significativo de resultar em um ajuste material nos saldos contábeis de ativos e passivos no próximo ano fiscal estão incluídas nas seguintes notas explicativas:

- Nota explicativa 3 - Combinação de negócios: utilização de premissas na determinação do valor justo dos ativos adquiridos e dos passivos assumidos, tais como taxas de desconto, projeções de crescimento e outras;
- Nota explicativa 6 - Perdas estimadas com glosas e créditos de liquidação duvidosa: mensuração de perda de crédito esperada;
- Nota explicativa 7 - Estoque: perdas estimadas de itens vencidos, obsoletos e com baixo giro;
- Nota explicativa 11(f) - Redução ao valor recuperável de ativos: principais premissas em relação aos valores recuperáveis;
- Nota explicativa 18 - Contas a pagar - Aquisição de empresas: determinação dos valores justos das opções de compra;
- Nota explicativa 20 - Imposto de renda e contribuição social diferidos: disponibilidade de lucro tributável futuro contra o qual diferenças temporárias dedutíveis e prejuízos fiscais possam ser utilizados;
- Nota explicativa 21 - Provisão para riscos tributários, trabalhistas e cíveis, reconhecimento e mensuração desta provisão: principais premissas sobre a probabilidade e magnitude das saídas de recursos.

As demonstrações financeiras individuais e consolidadas foram elaboradas e estão sendo apresentadas conforme as práticas contábeis adotadas no Brasil incluindo os pronunciamentos emitidos pelo Comitê de Pronunciamentos Contábeis (CPC) e as normas internacionais de relatório financeiro (*International Financial Reporting Standards* - IFRS), emitidas pelo *International Accounting Standards Board* (IASB).

A Demonstração do Valor Adicionado (DVA), individual e consolidada, é apresentada em atendimento à legislação societária brasileira conforme os critérios do CPC 09 - "Demonstração do Valor Adicionado" sendo sua apresentação apenas como informação suplementar, sem prejuízo das demais demonstrações contábeis.

Todas as informações relevantes utilizadas pela Administração estão evidenciadas nestas Demonstrações Financeiras conforme OCPC07.

As demonstrações financeiras individuais e consolidadas estão apresentadas em milhares de Reais, que é a moeda funcional do Grupo Fleury.

a) Controladas e controlada em conjunto

As demonstrações financeiras consolidadas incluem os saldos do Fleury S.A., as empresas controladas, entidades de propósito específico representadas pelos fundos de investimento exclusivo e, participação de controlada em conjunto, contabilizada pelo método de equivalência patrimonial, conforme abaixo:

	% participação de Fleury S.A.			
	31/12/2025	31/12/2024		
Controladas diretas:				
Centro de Infusões Pacaembu Ltda. "CIP" (a).....	-	100%	-	100%
Clinica São Lucas de Balneário Camboriú Ltda. "Grupo São Lucas" (b).....	100%	100%	100%	100%
Eco-Riad Serviços Médicos Ltda. "Grupo São Lucas" (b).....	100%	100%	100%	100%
Fleury Centro de Procedimentos Médicos Avançados S.A. "Fleury CPMA".....	100%	100%	100%	100%
Fundo de Investimento Kortex Ventures "Kortex".....	54%	54%	54%	54%
Genesis Análises Genômicas S.A.....	55%	55%	55%	55%
Inda-Lab Análises Clínicas Ltda. "Confiance" nota 1.3 (a).....	100%	100%	100%	100%
Instituto Hermes Pardini S.A. "Hermes Pardini".....	100%	100%	100%	100%
Labna Laboratório de Análises de Campinas Ltda. "Confiance" nota 1.3 (a).....	100%	100%	100%	100%
Laboratório de Análises Clínicas Confiance Ltda. "Confiance" nota 1.3 (a).....	100%	100%	100%	100%
Laboratório de Análises Clínicas Ltda. "LSL" nota 1.3 (c).....	100%	100%	100%	100%
Métodos Laboratório, Análises Clínicas e Hematologia Ltda.....	100%	100%	100%	100%
Serviços Médicos Clínica São Lucas Ltda. "Grupo São Lucas" (b).....	-	100%	-	100%
São Lucas - Centro de Diagnóstico por Imagem Ltda.....	-	100%	-	100%
"Grupo São Lucas" (b).....	-	100%	-	100%
Serviços Laboratório Liberoato Ltda. "Grupo São Lucas" (b).....	-	100%	-	100%
Saha Centro de Infusões Ltda. (a).....	100%	100%	100%	100%
Saha Serviços Médicos e Hospitalares Ltda. (a).....	100%	100%	100%	100%
Controladas indiretas:				
Centro Avançado de Oftalmologia S.A. "Grupo Moacrí".....	80%	80%	80%	80%
Clinica de Olhos Dr. Moacrí Cunha S.A. "Grupo Moacrí".....	80%	80%	80%	80%
CPC - Centro de Patologia Clínica Ltda.....	100%	100%	100%	100%
Diagnóstico por Imagem Sete Lagoas Ltda.....	100%	100%	100%	100%
Fleury Serviços Ortopédicos S.A. "Holding Vita".....	67%	67%	67%	67%
Hemolab Laboratório de Patologia Clínica Ltda. nota 1.3 (b).....	100%	100%	100%	100%
HSB - Hugo Silviano Brandão Ltda.....	100%	100%	100%	100%
Instituto 9 de Junho - Serviços Médicos S.A. "Grupo Moacrí".....	80%	80%	80%	80%
IACS - Instituto de Análises Clínicas de Santos S.A.....	95%	95%	95%	95%
IRN - Instituto de Radiologia de Natal Ltda.....	100%	100%	100%	100%
Laboratório Bioclinico Ltda.....	100%	100%	100%	100%
Laboratório de Pat. Clínica Dr. Paulo Cordeiro de Azevedo Ltda. "LPA".....	100%	100%	100%	100%
Laboratório Padrão S.A.....	100%	100%	100%	100%
Laboratório Pretti Ltda.....	100%	100%	100%	100%
Moscogliatto - Serviço de Ultrassom Ltda. "Clínica Dra. Odivânia".....	100%	100%	100%	100%
PARIS - Parâmetros Diagnósticos Ltda.....	100%	100%	100%	100%
Retina Clinic - Clínica Oftalmológica São Lucas Ltda.....	100%	100%	100%	100%
Sansão Holding S.A.....	100%	100%	100%	100%
SantéCorp Ltda.....	100%	100%	100%	100%
Saúde ID Ltda.....	100%	100%	100%	100%
Toxicologia Pardini Laboratórios S.A.....	100%	100%	100%	100%
Fundos de Investimento exclusivos:				
Brasdeco Fundo de Investimento em cotas.....	-	-	-	-
FI Renda Fixa Crédito Privado Exclusivo Beta.....	100%	100%	100%	100%
Itaú Fundo de Investimento Ômega CIC.....	-	-	-	-
RF referenciado DI - Resp. Limitada.....	100%	100%	100%	100%
Controlada em conjunto:				
Croma Oncologia S.A.....	33%	33%	33%	33%

(a) CIP foi incorporada em 24 de abril de 2025 por Fleury S.A.(nota 1.5), com isto, os investimentos de CIP, Saha Centro de Infusões Ltda. e Saha Serviços Médicos e Hospitalares Ltda., passam a ser controladas diretas de Fleury S.A.

(b) Incorporada em 01 de dezembro de 2025 por Fleury S.A.(nota 1.5).

Principais atividades:

CIP e Saha: centro de infusão de medicamentos imunobiológicos; **Clinica de Olhos Dr. Moacrí Cunha e Retina Clinic:** centro de serviços de oftalmologia; **CPC, Pretti, Bioclinico, Métodos, Confiance, LSL e Hemolab:** laboratórios de análises clínicas; **Croma:** procedimentos oncológicos, exames diagnósticos, cirurgias e terapias avançadas; **Fleury CPMA, Grupo IRN, CEMED, LPA, Padrão e São Lucas:** diagnóstico por imagem e análises clínicas;

Fleury S.A.: diagnóstico por imagem, análises clínicas, fertilidade e infusões; **Genesis:** soluções integradas, realização de pesquisa, desenvolvimento de processos e de serviços em genômica.

Instituto Hermes Pardini: análises clínicas, exames de imagem, apoio laboratorial (Lab-to-Lab); **Kortex:** fundo de investimento em startups que tenham por objeto a saúde digital, a medicina diagnóstica e a medicina personalizada;

Pardis: revenda de mercadoria para aplicação no processamento de análises clínicas; **SantéCorp:** gestão de saúde incluindo telemedicina; **Toxicologia Pardini:** exames toxicológicos;

Vita: consultas, fisioterapia e cirurgias ortopédicas.

b) Normas e interpretações vigentes e não vigentes

A Companhia não identifica nenhuma norma ou impacto significativo nestas Demonstrações Financeiras. As normas e interpretações abaixo estão em avaliação e serão aplicadas conforme suas vigências:

i) Normas IFRS 51 e 52

Em linha com a Resolução CVM nº 193/2023 e a Resolução CVM nº 227/2025, que incorporam ao arcabouço regulatório brasileiro os requisitos de divulgação de informações financeiras relacionadas à sustentabilidade e à mudança do clima, em alinhamento às normas IFRS 51 (Requisitos Gerais para Divulgação de Informações Financeiras Relacionadas à Sustentabilidade) e IFRS 52 (Divulgações Relacionadas ao Clima), a Companhia mantém em andamento o processo de avaliação dos impactos da norma e dos ajustes necessários para sua implementação.

Os trabalhos são conduzidos por grupo interno multidisciplinar, responsável pelo acompanhamento regulatório, pela identificação, mensuração e priorização de riscos e oportunidades climáticas, bem como pela avaliação de potenciais impactos nos negócios, estratégia, desempenho financeiro e posição patrimonial, em consonância com os pilares de governança, estratégia, gestão de riscos e métricas e metas previstos no IFRS 51/52.

Embora a Companhia já possua metas anuais relacionadas às mudanças climáticas, o processo de adequação às novas exigências encontra-se em desenvolvimento, incluindo o aprimoramento de processos, controles internos, bases de dados e relatórios de sustentabilidade e financeiros integrados.

A Companhia adotará integralmente as referidas normas dentro do prazo regulatório obrigatório, aplicável aos exercícios sociais iniciados a partir de 1º de janeiro de 2026.

ii) Norma IFRS 18 - Apresentação e Divulgação das Demonstrações Financeiras

O IFRS 18 introduz conjuntos de novas exigências para promover a consistência na apresentação e divulgação das demonstrações financeiras, as principais alterações da norma são: i) Novas categorias e subtotais no DRE: operacional, investimento e financiamento; ii) Divulgação em notas explicativas sobre métricas não GAAP (EBITDA); e iii) Apresentação das despesas operacionais especificadas por natureza. Esta norma ainda não possui pronunciamento CPC equivalente emitido no Brasil. A Companhia acompanha os trabalhos do CPC para a convergência da norma, cuja vigência internacional se inicia em 1º de janeiro de 2027.

c) Políticas Contábeis

Exceto pela política de instrumentos financeiros, abaixo, as demais políticas da Companhia estão sendo apresentadas em conjunto às respectivas notas explicativas.

i) Políticas de Instrumentos Financeiros - Ativos Financeiros

Os ativos financeiros são classificados conforme o modelo de negócio e as características dos fluxos de caixa contratuais. Contas a receber de clientes, outros créditos a receber e caixa e equivalentes de caixa são mensurados ao custo amortizado pelo método da taxa de juros efetiva, ajustados por variações de principal e perdas de crédito esperadas, realizado de forma prospectiva baseado em dados históricos e modelos constituídos para esse fim; contas a receber são inicialmente reconhecidas pelo preço da transação. Os demais ativos que não atendem aos critérios de custo amortizado, ou que sejam designados no reconhecimento inicial, quando aplicável e permitido pela norma, são mensurados ao valor justo por meio do resultado (ex.: títulos e valores mobiliários e derivativos).

A Companhia não possui, na data-base, ativos classificados ao valor justo por outros resultados abrangentes.

Os passivos financeiros incluem fornecedores, empréstimos e financiamentos, risco sacado, debêntures, arrendamentos, contas a pagar por aquisições e outros passivos e são mensurados ao custo amortizado pelo método da taxa de juros efetiva, sendo ganhos e perdas reconhecidos no resultado na baixa ou ao longo da amortização.

Derivativos ativos ou passivos são mensurados ao valor justo por meio do resultado, com variações reconhecidas no resultado do período.

a) Mensuração e hierarquia do valor justo

A Companhia segue o CPC 46/IFRS 13 para mensurar e divulgar o valor justo de instrumentos financeiros, classificando as mensurações conforme a hierarquia abaixo:

- Nível 1: preços cotados (não ajustados) em mercados de ativos para ativos ou passivos homogêneos;
- Nível 2: outras técnicas para que todos os dados que tenham efeito significativo sobre o valor justo registrado sejam observáveis, direta ou indiretamente;
- Nível 3: técnicas que usam dados que tenham efeito significativo no valor justo registrado que não sejam baseados em dados observáveis no mercado.

a) Classificação contábil e valores justos - Consolidado

	2025		
	Nível 1	Nível 2	Nível 3
Caixa e equivalentes de caixa.....	21.772	-	-
Títulos e valores mobiliários.....	-	2.253.241	-
Outros ativos de compra.....	-	-	30.916
Ativos Financeiros	21.772	2.253.241	30.916
Arrendamento.....	(1.240.974)	-	-
Financiamentos, exceto risco sacado.....	(1.723)	-	-
Risco sacado.....	(16.527)	-	-
Debêntures.....	-	(4.012.219)	-
Contas a pagar - aquisições de empresas.....	(416.210)	(11.160)	-
Passivos financeiros	(1.675.434)	(4.023.379)	-
Em 31 de dezembro de 2025	(1.653.662)	(1.770.138)	30.916
Em 31 de dezembro de 2024	(672.575)	(1.665.573)	-

Devido à natureza dos saldos, pressupõe-se que o valor justo dos saldos de instrumentos financeiros da Companhia esteja próximo ao seu valor contábil. O comparativo entre os valores apurados e valores justos não apresentou divergências materiais.

3. COMBINAÇÃO DE NEGÓCIOS

a) Política

O Grupo Fleury segue as normas contábeis do CPC e respectivas instruções do órgão regulador (CVM), e em cada combinação de negócios, aplica os procedimentos de ajustes contábeis nos ativos e passivos adquiridos e na elaboração do laudo independente, para alocação do preço de compra.

Os saldos de ativos líquidos identificáveis podem sofrer alterações, respeitando o prazo estabelecido pela norma contábil para ajustes que é de 12 meses da data de fechamento até o registro do laudo. Os atos registrados serão realizados fiscalmente de acordo com a legislação e com o plano estratégico do Grupo.

Metodologia utilizada para apurar os valores justos das combinações de negócios

Imobilizado: O valor justo desses bens é determinado a partir do método da quantificação do custo na obtenção do valor de item novo, igual ou similar, por meio de pesquisa de mercado, acrescido, quando for o caso, das despesas de montagem e transporte.

Carteira de Clientes: O valor justo do intangível proveniente de relacionamento com clientes é apurado considerando o método do *MPEEM (Multi Period Earning Excess Method)*, que utiliza como abordagem a taxa de rotatividade (*Churn Rates*).

Passivo contingente (CPC15): O valor justo dos passivos contingentes é apurado com base em estimativas efetuadas por assessores jurídicos.

Impostos: O valor justo relacionado, considera o método de *Dispensa de Royalty ou Royalty Relief*, estimados o valor desses tipos de ativos intangíveis, capitalizando os *royalties* que são economizados devido a empresa ser proprietária destes ativos.

b) Confiance Medicina Diagnóstica

Foi adquirida 100% da sociedade em junho de 2025, pelo montante de R\$130.000, sendo R\$100.000 pagos à vista e R\$30.000 retidos para fins de ajuste do preço de compra/indenização. Os ativos e passivos combinados adquiridos na data de obtenção do controle estão demonstrados a seguir:

	31/05/2025	Passivo	31/05/2025
Caixa e equivalentes de caixa.....	3.652	Fornecedores.....	6.769
Contas a receber.....	8.188	Empréstimos.....	1.288
Estoques.....	1.076	Arrendamento.....	6.359
Impostos a recuperar.....	15	Obrigações tributárias.....	3.788
Outros ativos.....	610	Obrigações trabalhistas.....	5.958
Investimentos.....	655	Outros passivos.....	806
Imobilizado.....	2.741	Passivo	24.968
Direito de uso.....	6.359	Patrimônio líquido	(1.672)
Total ativo	23.296	Total passivo e PL	23.296

i) Estimativa da alocação do preço da contraprestação transferida e Goodwill:

Valor aquisição..... 130.000

Ajuste de preço..... (5.049)

Valor líquido aquisição..... 124.951

Patrimônio líquido..... (1.672)

Mais-valia imobilizado..... 398

Mais-valia intangível (marca)..... 20.431

Imposto diferido..... (135)

Goodwill na combinação de negócios (ágio)..... 105.929

j) Hemolab Medicina Laboratorial

Em 01 de agosto de 2025, o Instituto Hermes Pardini concluiu a aquisição de 100% da empresa Hemolab. O valor da aquisição foi de R\$39.518, sendo R\$27.500 pagos à vista e R\$12.018 retidos para fins de ajuste do preço de compra/indenização.

A estimativa de alocação do valor pago se baseou em uma avaliação do valor justo dos ativos líquidos adquiridos na data da obtenção do controle.

Ativo..... 31/07/2025 **Passivo**..... 31/07/2025

Caixa e equivalente de caixa..... 229 Fornecedores..... 1.752

Contas a receber..... 993 Empréstimos..... 1.566

Estoque..... 646 Arrendamento..... 1.311

Imposto a recuperar..... 254 Obrigações tributárias..... 155

Investimentos..... 55 Obrigações trabalhistas..... 1.127

Imobilizado..... 1.348 Outros passivos..... 144

Direito de uso..... 1.311 **Passivo**..... **(1.219)**

Patrimônio líquido..... **(1.219)**

Total ativo..... **4.836** **Total passivo e PL**..... **4.836**

i. Estimativa da alocação do preço da contraprestação transferida:

Valor aquisição..... 39.518

Ajuste de preço..... (1.357)

Valor líquido aquisição..... **(38.161)**

Patrimônio líquido..... (1.219)

Mais-valia imobilizado..... 388

Mais-valia intangível (marca)..... 3.041

Passivo contingente (CPC15)..... (1.199)

Imposto diferido..... (116)

Goodwill na combinação de negócios (ágio)..... 38.316

k) LSL - Laboratório de Análises Clínicas

Em 28 de outubro de 2025, foi concluída a aquisição de 100% da empresa LSL - Laboratório de Análises Clínicas Ltda. O valor da aquisição foi de R\$34.314, sendo R\$24.049 pagos à vista e R\$10.265 retidos para fins de ajuste do preço de compra/indenização.

A estimativa de alocação do valor pago se baseou em uma avaliação do valor justo dos ativos líquidos adquiridos na data da obtenção do controle.

Ativo..... 31/10/2025 **Passivo**..... 31/10/2025

Caixa e equivalentes de caixa..... 914 Fornecedores..... 1.193

Contas a receber..... 1.153 Obrigações tributárias..... 106

Impostos a recuperar..... 102 Obrigações trabalhistas..... 383

Outros ativos..... 18 Arrendamento..... 736

continuação

Movimentação dos saldos de investimentos:
Controladora - Investidora Fleury S.A.:

Investidas	Saldo em 31/12/2024	Integral. Capital	Equiv. Patrim.	Realização mais e menos-valia	Dividendos	Incorporação	Aquisição	Outras Mov.	Saldo em 31/12/2025
Grupo IHP.....	2.992.360	-	240.295	(43.561)	(57.070)	-	-	-	3.132.025
Fleury CPMa.....	949.936	-	39.064	-	-	-	-	-	989.000
Confiance.....	-	1.000	10.405	-	-	-	124.951	-	136.356
Saha Infusões e Hospitais.....	-	4.500	1.969	(162)	-	105.423	-	352	112.082
LSL.....	-	-	1.179	-	-	-	34.833	-	36.012
Genesis.....	37.280	22.000	(24.125)	-	-	-	-	-	35.155
Métodos.....	32.983	-	6.818	(135)	(5.000)	-	-	-	34.666
Croma Oncologia.....	10.244	23.333	(13.559)	-	-	-	-	-	20.018
Prontmed.....	10.464	-	-	-	-	-	(1.638)	-	8.826
Grupo CIP.....	306.999	-	5.274	(25)	-	-	(81.57)	-	230.697
São Lucas.....	74.329	1.200	12.568	(2.481)	-	(35.456)	-	-	72.120
Outros.....	5.092	-	-	-	-	-	-	-	5.092
Total	4.419.687	52.033	279.889	(46.364)	(62.070)	(291.650)	159.784	(2.077)	4.509.232

Movimentação Consolidado:

Investidora	Investidas	Saldo em 31/12/2024	Integral. Capital	Equiv. Patrim.	Outras Mov. (a)	Saldo em 31/12/2025
Kortex.....	Diversos Investimentos	55.195	15.516	-	6.505	77.216
Fleury S.A.....	Prontmed	10.464	-	-	(1.638)	8.826
Fleury S.A.....	Croma Oncologia	10.244	23.333	(13.559)	-	20.018
Fleury S.A.....	Outros	6.007	-	-	(295)	5.712
Total		81.910	38.849	(13.559)	4.572	111.772

(a) Referem-se essencialmente a atualizações de valor justo em Investidas Kortex e Prontmed.

12. IMOBILIZADO E INTANGÍVEL

a) Política

São registrados pelo seu custo de aquisição menos depreciação ou amortização acumulada. A depreciação e amortização são reconhecidas com base na vida útil estimada de cada ativo/componente pelo método linear.

O Grupo Fleury revisa no mínimo anualmente o valor contábil de seus ativos tangíveis e intangíveis para determinar se há alguma indicação de que tais ativos sofreram alguma perda por redução ao valor recuperável e/ou alterações na forma de uso que podem afetar a vida útil.

b) Composição do saldo imobilizado

Controladora	Tx. média anual dep. %	Custo	Depreciação acumulada 31/12/2025	Saldo Líquido 31/12/2024
Máquinas e equipamentos.....	10	1.045.714	(621.238)	424.476
Benefetórias e instalações.....	17	1.092.337	(834.759)	257.578
Expansão em andamento.....	-	78.039	-	78.039
Imóveis e terrenos.....	2	41.395	(8.700)	32.695
Outros (a).....	11	202.981	(163.222)	39.759
Total		2.460.466	(1.627.919)	832.547

Consolidado	Tx. média anual dep. %	Custo	Depreciação acumulada 31/12/2025	Saldo Líquido 31/12/2024
Máquinas e equipamentos.....	10	1.805.431	(1.088.834)	716.597
Benefetórias e instalações.....	17	1.462.702	(1.010.242)	452.460
Expansão em andamento.....	-	89.018	-	89.018
Imóveis e terrenos.....	2	46.285	(11.656)	34.629
Outros (a).....	11	351.800	(265.249)	86.551
Total		3.755.236	(2.375.981)	1.379.255

(a) Inclui veículos, móveis, utensílios e equipamentos de informática.

c) Movimentação do imobilizado

Controladora	Saldo em 31/12/2024	Adições	Baixas Líquidas	Depre- cliação	Reclass./ Transf.	Incorporação	Saldo Líquido 31/12/2025
Máquinas e equipamentos.....	409.988	-	(2.705)	(67.753)	76.456	8.490	424.476
Benefetórias e instalações.....	282.134	476	(900)	(85.050)	55.721	5.197	257.578
Expansão em andamento.....	64.899	159.032	-	-	(145.936)	44	78.039
Imóveis e terrenos.....	33.158	-	-	(463)	(191)	191	32.695
Outros (a).....	33.649	-	(5)	(11.677)	16.337	1.455	39.759
Total	823.828	159.508	(3.610)	(164.943)	2.387	15.377	832.547

(a) Inclui veículos, móveis, utensílios e equipamentos de informática.

(b) Incorporação da empresa CIP e Grupo São Lucas.

Controladora	Saldo em 31/12/2023	Adições	Baixas Líquidas	Depre- cliação	Reclass./ Transf.	Saldo em 31/12/2024
Máquinas e equipamentos.....	401.322	14.512	(9.076)	(61.724)	74.964	409.988
Benefetórias e instalações.....	286.399	39.271	(3.679)	(78.585)	38.728	282.134
Expansão em andamento.....	70.469	109.923	-	(115.493)	64.899	78.039
Imóveis e terrenos.....	33.625	-	-	(463)	191	32.695
Outros (a).....	38.899	3.278	(174)	(10.969)	2.615	33.649
Total	830.714	166.984	(22.939)	(151.741)	810	823.828

(a) Inclui veículos, móveis, utensílios e equipamentos de informática.

d) Composição do saldo intangível

Controladora	Tx. média anual dep. %	Custo	Amortização acumulada 31/12/2025	Saldo Líquido 31/12/2024
Ágio rentabilidade futura.....	-	1.986.248	(44.413)	1.941.835
Licenças e softwares desenvolvidos.....	20	1.155.059	(889.015)	266.044
Marcas e patentes.....	7	137.541	(11.326)	126.215
Projetos de TI em andamento.....	-	44.614	-	44.614
Produtos des. Internamente.....	-	4.579	-	4.579
Ponto comercial.....	10	2.732	(228)	2.504
Total		3.330.773	(944.982)	2.385.791

Consolidado	Tx. média anual dep. %	Custo	Amortização acumulada 31/12/2025	Saldo Líquido 31/12/2024
Ágio rentabilidade futura.....	-	4.487.738	(44.413)	4.443.325
Licenças e softwares desenvolvidos.....	7	792.242	(275.000)	764.742
Marcas e patentes.....	20	1.470.353	(1.085.197)	385.156
Contratos de clientes.....	10	553.933	(268.623)	285.310
Projetos de TI em andamento.....	-	60.712	-	60.712
Pontos comerciais.....	10	41.572	(14.469)	27.103
Produtos des. internamente.....	20	17.409	(4.120)	13.289
Contrato de não competição.....	7	868	(868)	-
Total		7.424.827	(1.445.190)	5.979.637

e) Movimentação do intangível

Controladora	Saldo em 31/12/2024	Adições	Baixas	Amorti- zação	Reclass./ Trans.	Incorpo- ração (a)	Saldo Líquido 31/12/2025
Ágio rentabilidade futura.....	1.773.279	-	-	-	-	168.556	1.941.835
Licenças e softwares desenvolvidos.....	209.048	-	(1.618)	(195.921)	254.033	502	266.044
Marcas e patentes.....	79.986	-	-	(295)	-	46.524	126.215
Projetos de TI em andamento.....	116.539	186.923	-	-	(259.316)	468	44.614
Produtos des. internamente.....	4.416	-	-	-	163	4.579	4.579
Ponto comercial.....	-	-	-	(229)	2.733	-	2.504
Total	2.183.268	186.923	(1.618)	(196.445)	(2.387)	216.050	2.385.791

(a) Incorporação da empresa CIP e Grupo São Lucas.

Controladora	Saldo em 31/12/2023	Adições	Baixas	Amorti- zação	Transfe- rências	Saldo em 31/12/2024
Ágio rentabilidade futura.....	1.773.279	-	-	-	-	1.773.279
Licenças e softwares desenvolvidos.....	168.127	110.094	(2.741)	(144.734)	78.302	209.048
Projetos de TI em andamento.....	139.790	57.486	(160)	-	(80.777)	116.539
Marcas e patentes.....	80.300	-	-	(314)	-	79.986
Produtos des. internamente.....	6.690	1.992	(5.731)	-	-	2.951
Total	2.168.186	169.572	(8.632)	(145.048)	(810)	2.183.268

Consolidado	Saldo em 31/12/2023	Adições	Baixas	Amorti- zação	Reclass./ Trans.	Saldo em 31/12/2024
Ágio rentabilidade futura.....	4.223.505	43.653	-	1.184	-	4.268.342
Licenças e softwares desenvolvidos.....	722.819	10.035	-	12.493	-	741.675
Marcas e patentes.....	303.321	242	142.373	-	2.612	443.325
Contratos de clientes.....	352.391	-	-	-	(33.596)	318.627
Projetos de TI em andamento.....	160.211	79.289	-	5.073	(2.454)	145.232
Pontos comerciais.....	35.619	-	-	-	(4.274)	31.345
Produtos des. internamente.....	9.634	-	2.828	-	(2.879)	13.954
Contrato de não competição.....	6	-	-	-	(6)	1
Total	5.807.506	53.930	224.490	13.677	7.685	(234.175)

Consolidado	Saldo em 31/12/2023	Adições	Baixas	Amorti- zação	Reclass./ Trans.	Saldo em 31/12/2024
Ágio rentabilidade futura.....	4.223.505	43.653	-	1.184	-	4.268.342
Licenças e softwares desenvolvidos.....	722.819	10.035	-	12.493	-	741.675
Marcas e patentes.....	303.321	242	142.373	-	2.612	443.325
Contratos de clientes.....	352.391	-	-	-	(33.596)	318.627
Projetos de TI em andamento.....	160.211	79.289	-	5.073	(2.454)	145.232
Pontos comerciais.....	35.619	-	-	-	(4.274)	31.345
Produtos des. internamente.....	9.634	-	2.828	-	(2.879)	13.954
Contrato de não competição.....	6	-	-	-	(6)	1
Total	5.807.506	53.930	224.490	13.677	7.685	(234.175)

f) Teste para verificação de impairment
Na data de cada demonstração financeira, a Companhia analisa se existem evidências de que o valor contábil de um ativo não será recuperado. Caso se identifique tais evidências, a Companhia estima o valor recuperável do ativo e a eventual redução é registrada no resultado do exercício demonstrado na linha: Resultado na Baixa de Ativos (Nota 29).

Realização mais e menos-valia	Dividendos	Incorporação	Aquisição	Outras Mov.	Saldo em 31/12/2025
(43.561)	(57.070)	-	-	-	3.132.025
-	-	-	-	-	989.000
-	-	-	124.951	-	136.356
(162)	-	105.423	-	352	112.082
-	-	-	34.833	-	36.012
-	-	-	-	-	35.155
(135)	(5.000)	-	-	-	34.666
-	-	-	-	-	20.018
-	-	-	(1.638)	-	8.826
(25)	-	-	(81.57)	-	230.697
(2.481)	-	(35.456)	-	-	72.120
-	-	-	-	-	5.092
(46.364)	(62.070)	(291.650)	159.784	(2.077)	4.509.232

Medicina diagnóstica	2025	2024
Medicina Integrada.....	3.993.010	3.818.028
Total	4.443.324	4.268.342

Em 31 de dezembro de 2025, a Companhia avaliou a recuperação do montante do ágio com base no seu valor em uso, utilizando o modelo de fluxo de caixa descontado para as Unidades Geradoras de Caixa (UGC). O processo de estimativa do valor em uso envolve a utilização de premissas, julgamentos e estimativas sobre os fluxos de caixa futuros e representa a melhor estimativa da Companhia, tendo sido as referidas projeções, aprovadas pela Administração. O teste de recuperação das UGCs não identificou a necessidade de reconhecimento de perda. As seguintes premissas foram utilizadas:

- A projeção do fluxo de caixa para o primeiro exercício baseada-se no orçamento aprovado pela Administração que determinou a margem bruta com base em suas expectativas para o desenvolvimento do mercado e acredita que qualquer tipo de mudança nas premissas-chave que seja razoavelmente possível, nas quais o valor recuperável se baseia, não levaria o valor contábil total a exceder o valor recuperável total da UGC;
- Receitas: projetadas de 2026 a 2030 considerando crescimento histórico do volume de serviços prestados e às projeções de inflação baseadas em projeções macroeconômicas de bancos, sem considerar a inauguração de novas unidades;
- Despesas: projetadas no mesmo período das receitas, de acordo com a dinâmica dos negócios e a busca por sinergias;
- CAPEX: considerado o investimento médio histórico em manutenção de ativos;
- A projeção de fluxo de caixa contemplou o período de cinco anos acrescido do valor residual calculado pela perpetuação do saldo de caixa no quinto ano, descontado ao valor presente pelo Custo Médio Ponderado de Capitais (*Weighted Average Cost of Capital - WACC*) de 13,01% em 2025 e 13,29% 2024;
- Taxa de crescimento na perpetuidade: 5% a.a. em 31 de dezembro de 2025 e em 2024.

13. ATIVOS DE DIREITO DE USO E PASSIVOS DE ARRENDAMENTOS

a) Política

A Companhia possui operações de arrendamento de diversos ativos como: imóveis, equipamentos médicos e veículos. Em geral, os contratos de aluguel de imóveis possuem em média 5 anos de vigência. Os veículos, equipamentos de TI e equipamentos médicos possuem prazos médios de 2, 5 e 8 anos, respectivamente. Todos os contratos podem incluir opções de prorrogação. Os prazos dos arrendamentos são negociados individualmente e contém uma ampla gama de termos e condições. Os contratos de arrendamento não contém cláusulas restritivas e os ativos arrendados não podem ser utilizados como garantia de empréstimos. A alocação da depreciação do ativo de direito de uso é realizada de forma sistemática e linear. A vida útil será reavaliada periodicamente de forma a capturar alterações nas intenções de continuidade do arrendamento seja por questões estratégicas da Companhia ou por intenção do locador.

O Grupo Fleury é arrendatário em certos contratos com prazo indeterminado. Considerando que tanto o locador quanto o locatário têm o direito de cancelar o contrato a qualquer momento, o entendimento do Grupo é que esses contratos devem ser tratados como despesa no resultado do exercício ao longo do prazo do arrendamento. A Companhia não possui arrendamentos que se enquadram nos critérios de exceção/expedientes práticos conforme CPC 06 (R2).

As taxas médias ponderadas de descontos aplicadas aos contratos de arrendamento em 31 de dezembro de 2025 são de 9,04% para contratos com vencimento entre 1 e 5 anos, 9,09% com vencimento entre 6 e 10 anos e 8,99% com vencimentos de mais de 10 anos.

b) Composição ativo de direito

continuação

21. IMPOSTO DE RENDA E CONTRIBUIÇÃO SOCIAL - CORRENTE E DIFERIDO

a) Política

Os tributos sobre o lucro diferidos são reconhecidos sobre as diferenças temporárias na data de cada balanço entre os saldos de ativos e passivos reconhecidos nas demonstrações financeiras individuais e consolidadas e as bases fiscais correspondentes usadas na apuração do lucro tributável, incluindo saldos de prejuízos fiscais e bases negativas de contribuição social quando aplicáveis, de acordo com a legislação vigente e, reconhecidos na extensão em que seja provável a existência de lucro futuro tributável. Os tributos diferidos ativos e passivos são apresentados de forma líquida quando estão relacionados aos tributos administrados pela mesma autoridade fiscal. A Companhia possui em sua estrutura, empresas enquadradas no regime do lucro presumido, onde a apuração do IRPJ e CSLL é calculada sobre uma base de presunção do lucro determinada por meio da aplicação de percentuais pré-determinados de acordo com a atividade da empresa sobre a receita bruta do mês. Esse percentual difere da alíquota nominal de 34% do lucro real. A Administração avaliou os procedimentos adotados para cálculo do Imposto de Renda e Contribuição Social Corrente e Diferidos e concluiu que não há incertezas sobre o tratamento fiscal de acordo com a legislação fiscal vigente.

	Controladora		Consolidado			
	Balanco Patrimonial	Resultado	Balanco Patrimonial	Resultado		
	31/12/2025	31/12/2025	31/12/2025	31/12/2024		
Diferença fiscal x contábil - arrendamentos.....	33.093	35.581	(2.488)	48.211	50.492	(2.281)
Diferença fiscal x contábil - depreciação.....	47.745	30.056	17.689	47.745	30.056	17.689
Provisão para riscos judiciais.....	22.592	19.106	3.486	33.616	30.517	3.099
Atualização - Contas a pagar aquisições.....	17.228	6.245	10.983	35.263	19.628	15.635
Provisão de participação nos lucros.....	23.449	18.842	4.607	32.673	26.681	5.992
Prejuízo fiscal.....	-	-	-	29.021	24.625	4.396
Perdas com glosas e inadimplência.....	9.324	16.121	(6.797)	21.181	28.589	(7.408)
Provisão trabalhistas.....	14.763	15.547	(784)	21.057	24.849	(3.792)
Provisão Incentivos de longo prazo.....	11.624	10.501	1.123	13.215	10.826	2.389
Efeitos da amortização de ágio para fins fiscais.....	(550.064)	(512.626)	(37.438)	(719.359)	(668.410)	(50.949)
Mais/Menos-valor em aquisição de controlada.....	41.500	26.715	14.785	(109.570)	(128.343)	18.773
Outros.....	1.041	(148)	1.189	465	(828)	1.293

Ativo (Passivo) fiscal Diferido, líquido.....	(327.705)	(334.060)	6.355	(546.482)	(551.318)	4.836
---	-----------	-----------	-------	-----------	-----------	-------

Refletido no balanço patrimonial de seguinte maneira:

	Controladora	Consolidado
Saldo inicial.....	(334.060)	(551.318)
Receita/(despesa) de imposto reconhecida no resultado.....	(1.779)	5.312
Impacto de incorporação - não afeta o resultado.....	8.134	-
Outros que não afeta resultado.....	-	(476)
Ativo (Passivo) fiscal Diferido, líquido.....	(327.705)	(546.482)

Abaixo demonstramos, os tributos diferidos, por empresa, no período findo em 31 de dezembro de 2025:

	Imposto de renda e Contribuição Social diferido		Saldo líquido		
	Ativo	Passivo	Controladora	Consolidado	
	31/12/2025	31/12/2024	31/12/2025	31/12/2024	
Laboratório Padrão S.A.....	2.353	-	-	2.353	
CPC - Centro de Patologia Clínica Ltda.....	1.933	-	-	1.933	
IACS - Instituto de Análises Clínicas de Santos S.A.....	1.400	-	-	1.400	
Vita Clínica Medicina Especializada Ltda.....	1.334	-	-	1.334	
IRN - Instituto de Radiologia de Natal Ltda.....	983	-	-	983	
Laboratório de Pat. Clínica Dr. Paulo Cordeiro de Azevedo Ltda. (LPA).....	857	-	-	857	
Toxicologia Pardini Laboratórios S.A.....	467	-	-	467	
Laboratório Pretti Ltda.....	432	-	-	432	
Clínica de Olhos Dr. Moacir Cunha S.A. (Grupo Moacir).....	413	-	-	413	
Métodos Laboratório, Análises Clínicas e Hematologia Ltda.....	335	-	-	335	
Clínica Oftalmológica São Lucas Ltda. (Retina Clínica).....	263	-	-	263	
Outras empresas.....	288	-	-	288	
Subtotal do ativo e passivo.....	11.058	-	-	11.058	

23. PARTES RELACIONADAS

Impactos na demonstração do resultado e balanço patrimonial

a) Política

Entendem-se como partes relacionadas as empresas ou pessoas que mantêm vínculo societário ou de gestão com a Companhia, tais como controladas, administradores ou acionistas relevantes. As transações com partes relacionadas são realizadas entre as partes, observando-se os preços e condições usuais de mercado e, portanto, não geram qualquer benefício indevido às suas contrapartes ou prejuízos.

Controladora Empresas	Natureza da operação	Ativo		Passivo		Resultado Receita/(Despesa)	
		31/12/2024	31/12/2024	31/12/2025	31/12/2024	31/12/2025	31/12/2024
Amicabillis Participações e Empreendimentos Ltda.....	Fornecedor de aluguel - Locação de Imóvel enquadrados ao CPC 06	5.663	9.438	7.704	12.072	(4.737)	(5.132)
Banco Bradesco S.A.....	Venda da Folha e Operações Financeiras	498.084	963.697	2.213	667	117.623	75.620
Bradesco Vida e Previdência S.A.....	Fornecedor de serviços - Benefícios (Previdência privada)	-	-	-	669	(6.114)	(6.799)
Bradesco Saúde S.A.....	Fornecedor de serviços - Benefícios (Convênio Médico colaboradores)	-	-	6.656	8.718	(94.810)	(86.096)
BSP Empreendimentos Imobiliários Ltda.....	Fornecedor de aluguel - Locação de Imóvel enquadrados ao CPC 06	172.023	182.396	192.977	197.392	(29.606)	(30.018)
Companhia Brasileira de Soluções e Serviços - Alelo. CIP - Centro de Infusões Pacaembu Ltda.....	Fornecedor de serviços - Benefícios (Ticket refeição e alimentação)	8.732	2.520	-	10.162	(138.898)	(121.125)
Clínica Oftalmológica São Lucas Ltda. (Retina Clínica).....	Reembolso de despesa (mão de obra dos colaboradores dedicados)	-	41	-	-	47	182
Clínica de olhos Dr. Moacir Cunha S.A. (Grupo Moacir).....	Reembolso de despesa (mão de obra dos colaboradores dedicados)	-	41	-	-	145	145
CM Médicos Associados Ltda.....	Sublocação e reembolso de despesa (mão de obra dos colaboradores dedicados)	-	41	-	-	183	183
CPC Ltda.....	Fornecedor de serviços - Prestação de serviços médicos	-	-	-	155	(2.089)	(1.993)
Fleury Centro de Procedimentos Medicos Avançados S.A.....	Processamento de exames - Análises Clínicas	141	89	-	-	1.418	1.116
Fleury CPMA S.A.....	Sublocação e reembolso de despesa (mão de obra dos colaboradores dedicados)	18.914	-	-	-	1.474	857
Fundo de Investimento Kortex Ventures ("Kortex").....	Processamento de exames e repasse de benefícios (Convênio Médico)	820	753	-	-	11.084	11.063
Gênese Análises Genômicas S.A.....	Fornecedor de serviços - Consultoria	-	-	-	-	-	(4.569)
Gênese Análises Genômicas S.A.....	Sublocação e reembolso de despesa (mão de obra dos colaboradores dedicados)	-	-	-	-	1.296	1.765
Gênese Análises Genômicas S.A.....	Processamento de exames - Análises Clínicas	-	7.352	6.199	-	44.999	67.772
Harmonikos Participações e Empreendimentos Ltda.....	Fornecedor de aluguel - Locação de Imóvel enquadrados ao CPC 06	3.818	6.364	3.508	7.045	(3.064)	(3.384)
Instituto Hermes Pardini S.A.....	Processamento de exames - Análises Clínicas	2.423	702	346	-	14.335	7.437
Instituto Hermes Pardini S.A.....	Repasse de benefícios (Convênio Médico Colaboradores)	-	-	-	-	-	235
Instituto Hermes Pardini S.A.....	Sublocação e reembolso de despesa (mão de obra dos colaboradores dedicados)	-	-	-	-	853	-
Laboratório Pretti Ltda.....	Dividendos a receber (ativo) e compra de ativo imobilizado (passivo)	57.070	-	865	13.672	-	-
Laboratório Bioclínico Ltda.....	Processamento de exames - Análises Clínicas	-	7	-	-	114	206
Mediservice Operadora de Planos de Saúde S.A.....	Processamento de exames - Análises Clínicas	-	15	-	-	24	221
Moacir Instituto de Oftalmologia 9 de Julho - Serviços Médico S.A.....	Fornecedor de serviços - Benefícios (Convênio Médico colaboradores)	-	-	807	1.612	(21.953)	(15.220)
Metodos Laboratório, Análises Clínicas e Hematologia Ltda.....	Reembolso de despesa (mão de obra dos colaboradores dedicados)	-	-	-	-	-	187
OdontoPrev S.A.....	Processamento de exames - Análises Clínicas	-	-	-	-	-	43
OdontoPrev S.A.....	Fornecedor de serviços - Benefícios (Convênio Odontológico colaboradores)	-	-	-	262	(3.191)	(3.347)
Prontmed Tecnologia de dados em Saúde.....	Investimento societário e Prestação de Serviços (utilização da plataforma digital)	-	-	-	61	(176)	(628)
Saude ID.....	Repasse de benefícios (Convênio Médico Colaboradores)	-	-	-	-	-	219
Santecorp Holding Ltda.....	Sublocação e reembolso de despesa (mão de obra dos colaboradores dedicados)	-	-	-	-	276	620
Saha Centro de Infusões Ltda.....	Reembolso de despesa (mão de obra dos colaboradores dedicados)	-	59	-	-	59	209
Swiss RE Corporate Solutions Brasil.....	Fornecedor de serviços - Responsabilidades de Diretores e Administradores D&O	-	-	-	-	(136)	-
Transinc Fundo de Investimento Imobiliário - FII.....	Fornecedor de aluguel - Locação de Imóvel enquadrados ao CPC 06	4.256	5.292	4.966	6.191	(1.579)	(1.636)
Vita Clínicas Medicina Especializada Ltda.....	Sublocação e reembolso de despesa (mão de obra dos colaboradores dedicados)	23	101	-	-	569	668
Consolidado		771.967	1.178.908	226.241	258.678	(111.908)	(111.199)

Controladora Empresas	Natureza da operação	Ativo		Passivo		Resultado Receita/(Despesa)	
		31/12/2025	31/12/2024	31/12/2025	31/12/2024	31/12/2025	31/12/2024
Amicabillis Participações e Empreendimentos Ltda.....	Fornecedor de aluguel - Locação de Imóvel enquadrados ao CPC 06	5.663	9.438	7.704	12.072	(4.737)	(5.132)
AP Imobiliária Ltda.....	Fornecedor de aluguel - Locação de Imóvel enquadrados ao CPC 06	8.910	11.538	11.589	14.354	(3.785)	(3.998)
Azevedo e Dias Administração Patrimonial Ltda.....	Fornecedor de aluguel - Locação de Imóvel enquadrados ao CPC 06	1.002	3.208	1.176	3.655	(2.340)	(2.484)
Banco Bradesco S.A.....	Venda da Folha e Operações Financeiras	1.142.971	1.343.175	2.317	9.722	185.003	124.958
Bradesco Vida e Previdência S.A.....	Fornecedor de serviços - Benefícios (Previdência privada)	-	-	6.164	682	(12.386)	(6.847)
Bradesco Saúde S.A.....	Fornecedor de serviços - Benefícios (Convênio Médico colaboradores)	-	-	6.782	8.931	(95.543)	(87.346)
BSP Empreendimentos Imobiliários Ltda.....	Fornecedor de aluguel - Locação de Imóvel enquadrados ao CPC 06	172.023	182.396	192.977	197.392	(29.606)	(30.018)
Bitoliz Consultoria de Imóvel Ltda.....	Fornecedor de aluguel - Locação de Imóvel enquadrados ao CPC 06	2.046	2.267	2.337	2.511	(522)	(519)
Companhia Brasileira de Soluções e Serviços - Alelo. Companhia de Locação das Américas.....	Fornecedor de serviços - Benefícios (Ticket refeição e alimentação)	8.732	2.847	23	11.019	(152.850)	(128.765)
Companhia de Locação das Américas.....	Fornecedor de aluguel - Locação de Imóvel enquadrados ao CPC 06	2.022	-	2.485	-	(9.207)	-
CM Médicos Associados Ltda.....	Fornecedor de serviços - Prestação de serviços médicos	-	-	-	155	(2.089)	(1.993)
Dumont Empreendimentos Imobiliários Ltda.....	Fornecedor de aluguel - Locação de Imóvel enquadrados ao CPC 06	2.658	3.159	3.624	4.173	(940)	(978)
Empreendimentos Imobiliários Vista Alegre Ltda.....	Fornecedor de aluguel - Locação de Imóvel enquadrados ao CPC 06	28.760	35.789	36.926	44.263	(11.672)	(12.242)
Harmonikos Participações e Empreendimentos Ltda.....	Fornecedor de aluguel - Locação de Imóvel enquadrados ao CPC 06	3.818	6.364	3.508	7.045	(3.064)	(3.384)
Mediservice Operadora de Planos de Saúde S.A.....	Fornecedor de serviços - Benefícios (Convênio Médico colaboradores)	-	-	828	1.612	(22.898)	(15.220)
Operis Administração Imobiliária Ltda.....	Fornecedor de aluguel - Locação de Imóvel enquadrados ao CPC 06	4.812	5.775	6.040	6.937	(1.592)	(827)
OdontoPrev S.A.....	Fornecedor de serviços - Benefícios (Convênio Odontológico colaboradores)	-	-	1	277	(3.425)	(3.526)
Paes e Alcantara Serviços Ltda.....	Fornecedor de aluguel - Locação de Imóvel enquadrados ao CPC 06	7.962	8.860	9.086	9.803	(2.042)	(2.033)
Prontmed Tecnologia de dados em Saúde.....	Prestação de Serviços (utilização da plataforma digital)	-	-	-	166	(1.048)	(1.601)
Serra Participações Ltda.....	Fornecedor de aluguel - Locação de Imóvel enquadrados ao CPC 06	1.972	2.202	2.080	2.237	(418)	(35)
Scasas Participações Ltda.....	Fornecedor de aluguel - Locação de Imóvel enquadrados ao CPC 06	5.103	5.698	5.381	5.785	(1.080)	(92)
Syl Administração de Bens Ltda.....	Fornecedor de aluguel - Locação de Imóvel enquadrados ao CPC 06	1.718	1.918	1.812	1.948	(334)	(31)
Swiss RE Corporate Solutions Brasil.....	Fornecedor de serviços - Responsabilidades de Diretores e Administradores D&O	-	-	-	-	(136)	-
Transinc Fundo de Investimento Imobiliário - FII.....	Fornecedor de aluguel - Locação de Imóvel enquadrados ao CPC 06	4.256	5.292	4.966	6.191	(1.579)	(1.636)
Villa de Migliori Participações Ltda.....	Fornecedor de aluguel - Locação de Imóvel enquadrados ao CPC 06	19.410	20.818	21.349	22.128	(4.477)	(4.429)
Consolidado		1.423.838	1.650.769	329.155	373.058	(182.761)	(188.228)

O Banco Bradesco, acionista com participação indireta na Companhia, detém participação e/ou controle em empresas e operadoras de planos de saúde com alguma relação comercial com o Grupo Fleury, que figuram entre seus maiores clientes. O impacto na demonstração do resultado consolidado (receita bruta) proveniente destes clientes representou 10,4% em 31 de dezembro de 2025 (10,0% em 31 de dezembro de 2024).

Não foram identificadas operações ativas e passivas, exceto o resultado de equivalência patrimonial em relação a Croma Oncologia que tem como sócia a Atlântica Hospitais controlada indireta do Banco Bradesco S.A.

b) Remuneração dos administradores e conselho

A remuneração dos diretores e membros da Administração foi aprovada na Assembleia realizada em 24 de abril de 2025 e estão contabilizadas na rubrica "Despesas gerais e administrativas" na demonstração de resultado.

	Controladora	
	31/12/2025	31/12/2024
Remuneração dos administradores e conselho		
Administradores.....	33.278	29.747
Salários, encargos e benefícios.....	15.384	14.053
Remuneração baseada em ações.....	8.413	7.384
Bônus e PLR.....	9.150	8.017
Benefícios pós-emprego.....	331	293
Conselho.....	11.813	11.417
Salários, encargos e benefícios.....	11.813	11.417
Total.....	45.091	41.164

A Companhia confere aos seus administradores benefícios pós-emprego, o qual é composto por previdência privada e seguro de vida.

O Grupo Fleury remunera seus colaboradores mediante participação no lucro líquido, de acordo com o desempenho verificado no exercício frente as metas estabelecidas. Esta remuneração é reconhecida como passivo e uma despesa de participação nos resultados, com base em metodologia que considera a estimativa de cumprimento de tais metas. A despesa reconhecida na Controladora referente ao programa de participação nos resultados que inclui os empregados e administradores, totalizou R\$68.403 no período findo em 31 de dezembro de 2025 (R\$59.591 no exercício findo em 31 de dezembro de 2024). No Consolidado R\$59.877 no período findo em 31 de dezembro de 2025 (R\$68.832 no exercício findo em 31 de dezembro de 2024).

24. PATRIMÔNIO LÍQUIDO

a) Capital Social

A Companhia possui um capital social autorizado de R\$4.000.000.000 (quatro bilhões de reais) em ações ordinárias, conforme previsto em seu Estatuto Social. O capital social em 31 de dezembro de 2025, totalmente integralizado, é de R\$ 2.762.950, representado por 547.191.026 ações ordinárias, nominativas, escriturais e sem valor nominal. O montante líquido do Capital Social descontado das despesas com emissões de ações é de R\$2.736.029.

	Imposto de renda e Contribuição Social diferido		Saldo líquido	
	Ativo	Passivo	Controladora	Consolidado
	31/12/2025	31/12/2024	31/12/2025	31/12/2024
Fleury S.A.....	218.435	(546.140)	(327.705)	(327.705)
Combinação de negócios - registrado no grupo de investimentos.....	916	(113.601)	-	(112.685)
Instituto Hermes Pardini S.A. ("Hermes Pardini").....	46.185	(121.237)	-	(75.052)
Fleury Centro de Procedimentos Médicos Avançados S.A. ("Fleury CPMA").....	45.223	(87.321)	-	(42.098)
Subtotal do ativo e passivo.....	310.759	(868.299)	(327.705)	(557.540)
Total Ativo (Passivo) fiscal diferido.....	321.817	(868.299)	(327.705)	(546.482)

No Consolidado, este saldo tem o seguinte prazo estimado de realização:

continuação

Em 31 de dezembro de 2025, a Companhia reconheceu uma despesa "pro-rata" no valor de R\$29.046 em despesas gerais administrativas referente ao plano de ações diferidas (R\$21.865 em 31 de dezembro de 2024).

	Vesting em 48 meses			
	Outorga em 26/11/2020	Outorga em 26/11/2020	Outorga em 01/08/2022	Outorga em 10/08/2023
Volatilidade.....	38,19%	38,19%	38,76%	24,60%
Rendimento de dividendos.....	4,80%	4,80%	4,80%	4,80%
Vida esperada para o exercício.....	4 anos	4 anos	4 anos	4 anos
Taxa de Juros anual livre de risco.....	4,78%	4,78%	4,78%	4,78%

26. RECEITA DE PRESTAÇÃO DE SERVIÇOS

a) Política
A receita é reconhecida quando o controle e todos os direitos e benefícios decorrentes da prestação dos serviços fluem para o cliente, representado principalmente pelo momento da emissão do laudo cujo prazo atual é similar ao da realização do exame ou da própria realização do serviço. Caso o faturamento deste serviço não seja realizado dentro do período de competência, uma provisão é reconhecida com base nos atendimentos realizados (serviços a faturar). A alocação da remuneração pelos serviços prestados, basicamente refere-se a análises clínicas com única obrigação de desempenho definida (realização e análise do exame), sendo o preço da transação definida entre a Companhia e seus respectivos clientes. Não há contraprestação variável, obrigações de devolução ou restituição, tampouco componente de financiamento significativo ou obrigações de desempenho restantes. Os contratos celebrados entre a Companhia e seus respectivos clientes contém substância comercial, uma vez que são aprovados pelas partes e possuem os direitos de cada parte, bem como as condições de pagamento identificadas. A obrigação de desempenho nestes contratos refere-se, principalmente, à realização da análise clínica e Lab-to-Lab, iniciada com a coleta do material para posterior emissão do laudo diagnóstico, que fica disponível ao usuário clínico por meio do site ou para retirada em uma das unidades de atendimento. As linhas de serviços de medicina diagnóstica e medicina integrada não possuem distinção quanto a obrigações de desempenho a serem atingidas. As receitas provenientes desta prestação de serviços já são registradas deduzidas de quaisquer estimativas de abatimentos, descontos e glosas.

b) Principais linhas de serviços

Medicina Diagnóstica: Realização de exames laboratoriais e de imagem para clientes que são atendidos nas unidades de atendimento própria do Grupo Fleury.

Medicina Integrada: Referem-se à realização de exames voltados às análises clínicas, fornecendo informações diagnósticas de alto valor agregado. Também contempla os serviços de lab-to-lab, checkup, gestão de saúde, genômica, centro de infusões, ortopedia e oftalmologia.

c) Remuneração esperada

Os serviços prestados aos clientes são remunerados conforme segue (valores estipulados contratualmente):

- i) volume de prestação de serviços de análises clínicas (análises e diagnósticos realizados); e
- ii) pacotes definidos de análises clínicas, onde a remuneração é baseada em pacotes de procedimentos pré-definidos (checkups) ao usuário clínico.

d) Estimativa de glosas

Realizada com base em análises históricas e tendências comerciais, sendo adotado pela Companhia em 31 de dezembro de 2025 a estimativa de 1% sobre a receita bruta de medicina diagnóstica em que a contraparte são os convênios (1% em 31 de dezembro de 2024), faturada ou não. Essa estimativa é revisada pela Companhia a cada data de demonstração financeira.

	Controladora		Consolidado	
	2025	2024	2025	2024
Receita Bruta.....	5.152.225	4.647.545	9.003.035	8.319.966
Impostos.....	(315.061)	(283.797)	(567.335)	(520.110)
Glosas.....	(104.502)	(80.808)	(127.627)	(100.075)
Abatimentos.....	(10.945)	(9.253)	(16.891)	(15.122)
Receita Líquida.....	4.721.717	4.273.687	8.291.182	7.684.659

O desmembramento da receita líquida entre as principais linhas de serviços da Companhia (Medicina Diagnóstica e Medicina Integrada), está apresentada na Nota Explicativa 32 - Informações por segmento de negócios.

27. CUSTO DOS SERVIÇOS PRESTADOS

	Controladora		Consolidado	
	2025	2024	2025	2024
Pessoal e serviços médicos.....	(1.508.442)	(1.404.602)	(2.517.844)	(2.334.010)
Material direto e intermediação de exames.....	(734.147)	(563.150)	(1.765.099)	(1.608.210)
Serviços com ocupação e utilidades.....	(671.718)	(603.014)	(1.098.432)	(978.962)
Depreciação e amortização.....	(450.066)	(394.022)	(682.785)	(605.331)
Gastos Gerais.....	(8.816)	(7.196)	(20.985)	(15.021)
Total.....	(3.373.189)	(2.971.984)	(6.085.145)	(5.541.534)

28. DESPESAS GERAIS, ADMINISTRATIVAS E COMERCIAIS

	Controladora		Consolidado	
	2025	2024	2025	2024
Pessoal e benefícios.....	(280.765)	(284.797)	(472.269)	(467.814)
Depreciação e amortização.....	(92.295)	(73.044)	(217.526)	(174.652)
TI e telecomunicações.....	(8.745)	(12.567)	(76.622)	(80.468)
Marketing.....	(40.134)	(34.083)	(66.503)	(62.692)
Assuntos internacionais e legais.....	(16.484)	(22.857)	(25.701)	(31.647)
Serviços de terceiros.....	(15.289)	(13.501)	(21.998)	(24.399)
Bens imóveis e utilidades.....	(15.781)	(16.218)	(18.545)	(23.301)
Outras despesas.....	(32.570)	(30.668)	(60.921)	(63.328)
Total.....	(502.063)	(487.735)	(960.085)	(928.301)
Despesas gerais e administrativas.....	(454.767)	(443.783)	(793.074)	(757.899)
Despesas comerciais.....	(47.296)	(43.952)	(167.011)	(170.402)
Total.....	(502.063)	(487.735)	(960.085)	(928.301)

29. OUTRAS RECEITAS (DESPESAS) OPERACIONAIS, LÍQUIDAS

	Controladora		Consolidado	
	2025	2024	2025	2024
Resultado na baixa/venda de ativos.....	5.230	(4.928)	3.327	(6.411)
Reversão (provisão) para riscos tributários, trabalhistas e cíveis.....	(3.450)	(7.611)	(2.512)	(3.049)
Provisão / perdas com insolventes.....	(3.796)	(10.678)	(19.235)	(23.897)
Resultado na alienação de investimentos.....	-	(2.185)	-	(2.625)
Outras receitas (despesas).....	9.758	16.022	7.175	23.125
Total.....	7.742	(9.380)	(11.245)	(12.857)

30. RESULTADO FINANCEIRO

	Controladora		Consolidado	
	2025	2024	2025	2024
Receitas financeiras:				
Rendimento de aplicações financeiras	249.983	139.705	324.738	191.089
Atualização monetária de impostos e depósitos judiciais.....	18.498	9.186	22.065	15.477
Variação cambial.....	245	307	482	601
PIS/COFINS sobre receitas financeiras.....	(12.536)	(6.982)	(16.170)	(10.238)
Outras receitas financeiras.....	775	2.480	4.322	8.557
Total.....	256.965	144.696	335.437	205.486
Despesas financeiras:				
Juros sobre debêntures e financiamentos.....	(592.551)	(400.268)	(592.766)	(400.459)
Juros de arrendamento.....	(78.400)	(86.325)	(118.621)	(125.563)
Atualização monetária a pagar aquisição de empresas.....	(20.830)	(9.563)	(38.646)	(51.436)
Atualização monetária de contingências.....	(5.006)	(10.454)	(9.834)	(13.866)
Comissões e descontos concedidos.....	(27.956)	(8.617)	(28.887)	(10.793)
Juros e atualizações monetárias.....	(1.177)	(997)	(2.510)	(5.659)
Variação cambial.....	(539)	(287)	(930)	(889)
Instrumentos financeiros derivativos.....	(2.101)	-	(2.101)	-
Outras.....	(1.527)	(5.435)	(9.083)	(8.130)
Total.....	(730.087)	(521.946)	(803.378)	(616.795)
Resultado financeiro líquido.....	(473.122)	(377.250)	(467.941)	(411.309)

	Controladora		Consolidado	
	2025	2024	2025	2024
Receita Líquida.....	4.721.717	4.273.687	8.291.182	7.684.659
Despesas Financeiras.....	(473.122)	(377.250)	(467.941)	(411.309)
Despesas Operacionais.....	(502.063)	(487.735)	(960.085)	(928.301)
Despesas Financeiras.....	(47.296)	(43.952)	(167.011)	(170.402)
Outras Receitas (Despesas) Operacionais, Líquidas.....	7.742	(9.380)	(11.245)	(12.857)
Resultado Operacional.....	(524.737)	(461.707)	(1.006.284)	(922.860)

MEMBROS DO CONSELHO DE ADMINISTRAÇÃO

Marcio Mendes Pinheiro - Presidente
Fernando Lopes Alberto - Vice Presidente
Rui Monteiro de Barros Maciel - Efetivo
Luiz Carlos Trabuco Cappi - Efetivo
Samuel Monteiro dos Santos Junior - Efetivo
Ivan Luiz Gontijo Junior - Efetivo

Roberto Diniz Junqueira Neto - Independente
Victor Cavalcanti Pardini - Independente
Regina Pardini - Independente
Márcio Moura de Paula Ricardo - Independente
Ewald Kuhlmann Russo - Suplente
Maurício Machado de Minas - Suplente

Rogério Rabelo - Suplente
Maria de Lourdes Lopes Ferreira Chauffaille - Suplente
Carlos Alberto Ivata Marinelli - Suplente
Célio de Melo Almada - Suplente

DIRETORIA EXECUTIVA ESTATUTÁRIA

Edgar Gil Rizzatti - Diretor Executivo Médico, Técnico e de Processos
José Antônio de Almeida Filipo - Diretor Executivo de Finanças, Jurídico e Relações com Investidores

Jeane Tsutsui - CEO

Roberto Santoro Meirelles - Diretor Executivo de L2L e Suporte de Operações
Patrícia Yumi Maeda Bertoncello - Diretora Executiva de Unidades de Atendimento

RESPONSÁVEL TÉCNICA - CONTADORA

Gisele Schneider - CRC 1SP304488

RELATÓRIO DO AUDITOR INDEPENDENTE SOBRE AS DEMONSTRAÇÕES FINANCEIRAS INDIVIDUAIS E CONSOLIDADAS

Aos Administradores e Acionistas
Fleury S.A.

Opinião

Examinamos as demonstrações financeiras individuais de Fleury S.A. ("Companhia"), que compreendem o balanço patrimonial em 31 de dezembro de 2025 e as respectivas demonstrações do resultado, do resultado abrangente, das mutações do patrimônio líquido e dos fluxos de caixa para o exercício findo nessa data, assim como as demonstrações financeiras consolidadas da Companhia e suas controladas ("Consolidado"), que compreendem o balanço patrimonial consolidado em 31 de dezembro de 2025 e as respectivas demonstrações consolidadas do resultado, do resultado abrangente, das mutações do patrimônio líquido e dos fluxos de caixa para o exercício findo nessa data, bem como as correspondentes notas explicativas, incluindo as políticas contábeis materiais e outras informações elucidativas.

Em nossa opinião, as demonstrações financeiras acima referidas apresentam adequadamente, em todos os aspectos relevantes, a posição patrimonial e financeira da Companhia e da Companhia e suas controladas em 31 de dezembro de 2025, o desempenho de suas operações e os seus respectivos fluxos de caixa, bem como o desempenho consolidado de suas operações e os seus fluxos de caixa consolidados para o exercício findo nessa data, de acordo com as práticas contábeis adotadas no Brasil e as normas contábeis internacionais (IFRS Accounting Standards) emitidas pelo *International Accounting Standards Board* (IASB).

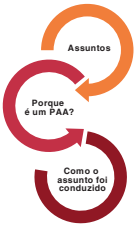
Base para opinião

Nossa auditoria foi conduzida de acordo com as normas brasileiras e internacionais de auditoria. Nossas responsabilidades, em conformidade com tais normas, estão descritas na seção intitulada "Responsabilidades do auditor pela auditoria das demonstrações financeiras individuais e consolidadas". Somos independentes em relação à Companhia e suas controladas, de acordo com os princípios éticos relevantes previstos no Código de Ética Profissional do Contador e nas normas profissionais emitidas pelo Conselho Federal de Contabilidade, aplicáveis a auditorias de demonstrações financeiras de entidades de interesse público no Brasil, e cumprimos com as demais responsabilidades éticas conforme essas normas. Acreditamos que a evidência de auditoria obtida é suficiente e apropriada para fundamentar nossa opinião.

Principais Assuntos de Auditoria

Principais Assuntos de Auditoria (PAA) são aqueles que, em nosso julgamento profissional, foram os mais significativos em nossa auditoria do exercício corrente. Esses assuntos foram tratados no contexto de nossa auditoria das demonstrações financeiras individuais e consolidadas como um todo e na formação de nossa opinião sobre essas demonstrações financeiras individuais e consolidadas e, portanto, não expressamos uma opinião separada sobre esses assuntos.

Porque é um PAA	Como o assunto foi conduzido em nossa auditoria
Reconhecimento da Receita (Nota 26)	<p>Nossos procedimentos de auditoria incluíram, entre outros:</p> <ul style="list-style-type: none"> (i) Avaliação do desenho, implementação e efetividade dos controles internos relevantes determinados pela Administração da Companhia e suas controladas para o reconhecimento de receita, especificamente os relacionados ao faturamento dos serviços prestados e à mensuração dos serviços prestados e ainda não faturados (receita a faturar), bem como do ambiente de tecnologia que suporta a estrutura de controles internos da Companhia. (ii) Análise da reconciliação dos relatórios de faturamento para o período de janeiro a dezembro de 2025 com o saldo contábil de receita reconhecida nas demonstrações financeiras. (iii) Realização de testes documentais, em base amostral, sobre a existência de receita de serviços faturados e a faturar no exercício, avaliando o momento do reconhecimento da receita e montantes reconhecidos. (iv) Análise das premissas e dos critérios para mensuração das perdas estimadas com glosas e sua aderência às políticas contábeis da Companhia, bem como a realização de recálculo das provisões para perdas com glosas em 31 de dezembro de 2025. (v) Leitura das divulgações nas demonstrações financeiras individuais e consolidadas. <p>Como resultado das evidências obtidas por meio dos procedimentos acima resumidos, consideramos razoáveis os critérios adotados pela administração para o reconhecimento de receitas de prestação de serviços e das provisões para perdas estimadas com glosas.</p>
Valor recuperável do ágio por rentabilidade futura (Nota 12)	<p>Nossos procedimentos de auditoria incluíram, entre outros:</p> <ul style="list-style-type: none"> (i) Entendimento sobre a preparação e revisão dos estudos técnicos e análises ao valor recuperável disponibilizados pela Companhia. (ii) Análise, com o auxílio dos nossos especialistas em finanças corporativas, das premissas utilizadas pela Companhia, especialmente as relativas às taxas de crescimento dos negócios, às projeções de fluxo de caixa e às respectivas taxas de descontos e comparação das premissas utilizadas pela Companhia quando disponíveis, com dados obtidos de fontes externas, tais como o crescimento econômico projetado e taxas de desconto. (iii) Leitura das divulgações efetuadas pela Companhia nas demonstrações financeiras individuais e consolidadas. Como resultado das evidências obtidas por meio dos procedimentos acima resumidos, consideramos que as metodologias de avaliação e as premissas adotadas pela administração são razoáveis e as divulgações são consistentes com as informações obtidas.
Combinação de negócios (Nota 3)	<p>Nossos procedimentos de auditoria incluíram, entre outros:</p> <ul style="list-style-type: none"> (i) Leitura dos principais documentos relacionados com as aquisições das empresas, análise dos atos societários relevantes e os principais eventos que levaram a administração a concluir sobre as datas efetivas das aquisições. (ii) Avaliação da competência e a objetividade dos especialistas externos contratados pela administração para a emissão dos laudos de alocação do preço de compra na combinação de negócios e, com o apoio de nossos especialistas, avaliamos a razoabilidade da metodologia e discutimos as principais premissas adotadas na identificação e mensuração do valor justo dos ativos adquiridos e passivos assumidos nas aquisições, comparando-as com informações históricas disponíveis ou com dados observáveis de mercado e/ou do segmento de atuação. (iii) Comparação dos valores apurados nos relatórios de alocação do preço pago na combinação de negócios com os respectivos saldos contábeis. (iv) Leitura das divulgações incluídas nas demonstrações financeiras individuais e consolidadas considerando os requerimentos dos pronunciamentos contábeis correspondentes. <p>Nossos procedimentos de auditoria demonstraram que a metodologia, os julgamentos e as premissas utilizadas são razoáveis e as divulgações são consistentes com os dados e informações obtidos.</p>



31. LUCRO POR AÇÃO - CONTROLADORA

O lucro básico por ação é calculado mediante a divisão do lucro atribuível aos acionistas da Companhia, pela quantidade média ponderada de ações ordinárias durante o período. O lucro diluído por ação é calculado mediante o ajuste da quantidade média ponderada de ações ordinárias em circulação, para presumir a conversão de todas as ações ordinárias potenciais diluídas. A Companhia teve ações ordinárias potenciais diluidoras em circulação durante o exercício conforme plano de opção de compra de ações.

	Controladora	
	31/12/2025	31/12/2024
Lucro atribuível aos acionistas controladores da Companhia.....	612.831	616.172
Média ponderada da quantidade de ações ordinárias em circulação (-) ações em tesouraria.....	544.946.937	545.146.041
Lucro básico por ação - R\$.....	1,12	1,13
(+) Ajuste por opções de compra de ações.....	112	21.394
(-) Média ponderada da quantidade de ações ordinárias para o lucro por ação diluído.....	544.947.049	545.167.435
Lucro diluído por ação - R\$.....	1,12	1,13

32. INFORMAÇÕES POR SEGMENTO DE NEGÓCIOS

A Administração do Grupo Fleury efetua análises baseadas em dois segmentos de negócios reportáveis: Medicina Diagnóstica e Medicina Integrada. Os segmentos apresentados nas demonstrações financeiras são unidades de negócio estratégicas que oferecem produtos e serviços distintos. As aquisições realizadas no exercício: Conifance, Hemolab e LSL estão sendo reportadas no segmento Medicina Diagnóstica.

	Período findo em 31/12/2025		
	Medicina Diagnóstica	Medicina Integrada	Consolidado
Receita líquida.....	5.781.184	2.509.998	8.291.182
EBITDA.....	1.879.142	255.876	2.135.018
Equivalência patrimonial.....	-	(13.559)	(13.559)
Depreciação e amortização.....	-	-	(900.311)
Resultado financeiro.....	-	-	(467.941)
LAIR.....	-	-	753.207

	Período findo em 31/12/2024		
	Medicina Diagnóstica	Medicina Integrada	Consolidado
Receita líquida.....	5.217.325	2.467.334	7.684.659
EBITDA.....	1.672.443	309.507	1.981.950
Equivalência patrimonial.....	-	(4.247)	(4.247)
Depreciação e amortização.....	-	-	(779.983)
Resultado financeiro.....	-	-	(411.309)
LAIR.....	-	-	786.411

33. COBERTURA DE SEGUROS

A Companhia e suas controladas contratam cobertura de seguros de forma global para eventuais riscos sobre seus ativos, lucros cessantes e/ou responsabilidades, em valores suficientes para cobrir possíveis sinistros (não auditado), considerando a natureza de suas atividades e de acordo com a avaliação da Administração e de seus consultores especializados. O prêmio total das apólices de seguros, consolidado, vigente em 31 de dezembro de 2025 é de R\$5.332. Os contratos possuem vigência até 12 de abril de 2026 e 2027. A seguir, o limite máximo da importância segurada das principais coberturas de seguros em 31 de dezembro de 2025:

	Consolidado
Riscos operacionais.....	880.413
Responsabilidade civil incluindo riscos cibernéticos.....	182.000
Transporte internacional - importação - US\$.....	750

34. EVENTO SUBSEQUENTE

Em 03 de fevereiro de 2026, o Conselho de Administração aprovou a criação de programa de recompra de ações, com vigência de 12 meses a partir dessa data, com o objetivo de prestar o Plano de Ações Diferidas e o Plano de *Matching*, aprovado nesta mesma data. O programa prevê a aquisição de até 0,52% das ações em circulação na data de sua aprovação.

